

الجمهورية الجزائرية الديمقراطية الشعبية
République Algérienne Démocratique et Populaire



Ministère de l'Enseignement Supérieur

وزارة التعليم العالي و البحث العلمي

Et de la Recherche Scientifique

جامعة أكلي محمد أو لحاج

Université AKLI MOHAND OULHADJ

-Bouira -

البويرة

Faculté Ses Sciences Sociales et Humaines

كلية العلوم الاجتماعية و الإنسانية

موضوع المذكرة :

صورة القنوات التلفزيونية الجزائرية الخاصة لدى طلبة جامعة البويرة
دراسة استطلاعية على عينة من مشاهدي حصة أحكي حكايتك في
قناة الشروق تي في

مذكرة مكتملة لنيل شهادة الماستر في علوم الإعلام والاتصال

إشراف الدكتورة :

عفان صونيا

إعداد الطالبتان :

-علي محاد نجة

-دواوي أميرة

السنة الجامعية

2022-2021



الحمد لله الذي بفضله تتم الصالحات

أتقدم بإهداء عملي المتواضع إلى

الذرع الوافي والكنز الباقي، إلى من جعل العلم منع اشتياقي، لك أقدم وسام

الاستحقاق إلى أمي و أبي أطلال الله عمرك .

رمز العطاء وصدق الإيلاء ، إلى ذروة العطف والوفاء ، لك أحمل حواء ، أنت

أمي العالية أطلال الله عمرك .

وإلى رمز الصداقة وحسن العلاقة زملاء الدراسة دفعة 2022

إلى من هم انطلاقة الماضي وعون الحاضر سند المستقبل اللواتي لا عيش

بدونهن ولا متعة إلا برفقتهن إخواني الأعزاء

إلى أبناء أختي لؤي صلاح الدين و زهير عبد الباسط

إلى الرملاء

وفي الأخير يا رب ..

يا رب لا تدعني أصاب بالغرور إذا نجحت ولا أصاب باليأس إذا فشلت بل

ذكرني دائما بأن الفشل هو التجربة الذي تسبق النجاح أمين يا رب العالمين

نجاة



الحمد لله على نعمته وسبحانه وتعالى بجمع أسمائه الذي وفقنا و أعاننا على

إنجاز هذا وإتمام هذه المذكرة

أهدي ثمرة جهدي إلى من رباني صغيرا إلى من أعيش لكسب رضاهما بعد الله

إلى و الندايا الكريمةين عرفانا بفضلهما عليا أبي العزيز وأمي الغالية

إلى من كانوا لي مشجعين في مواصلة مسيرتي الدراسية

إلى إخوتي و أختي لؤلؤة حياتي إلى كل الأصدقاء إلى كل من أفادني بصائحه

المخلصة إلى كل من كانت له بصمة في مشواري العلمي إلى كل من يعرفني من

بعيد أو قريب

أميرة



شكر وتقدير

بعد أن من الله علينا بانجاز هذا العمل ، فإننا نتوجه إليه الله سبحانه وتعالى أولاً وأخيراً بجميع ألوان الحمد والشكر على فضله وكرمه الذي غمّرنا به فوفّقنا إلى ما نحن فيه راجين منه دوام نعمه وكرمه ، وانطلاقاً من قوله صلى الله عليه وسلم : "من لا يشكر الناس لا يشكر الله" ، فإننا نتقدم بالشكر والتقدير والعرفان إلى الأستاذة المشرفة " عفاف صونيا " ، على إشرافها على هذه المذكرة وعلى الجهد الكبير الذي بذلته معنا ، وعلى نصائحها القيمة التي مهدت لنا الطريق لإتمام هذه الدراسة ، فلها منا فائق التقدير والاحترام ، كما نتوجه في هذا المقام بالشكر الخاص لأساتذتنا الذين رافقونا طيلة المشوار الدراسي ولم يبخلوا في تقديم يد العون لنا

وفي الختام نشكر كل من ساعدنا وساهم في هذا العمل سواء من قريب أو بعيد حتى ولو بكلمة طيبة أو ابتسامة عطرة





ملخص

الدراسة

ملخص الدراسة :

تهدف هذه الدراسة إلى معرفة مدى تتبع طلاب جامعة أكلي محند أو لحاج -البويرة- إلى القنوات الجزائرية الخاصة قناة الشروق تي في نموذجاً برنامج أحكي حكايتك

حيث تم الإعتماد على أسلوب العينة العرضية حيث بلغ عددهم 100 مفردة

و إعتدنا في الدراسة على المنهج الوصفي وذلك بإستعمال الاستبيان لجمع البيانات من المبحوثين حيث قسمت الدراسة إلى جانب منهجي وجانب نظري وجانب تطبيقي الذي يتم فيه التحقق من صحة الفرضيات

وقد توصلت الدراسة إلى مجموعة من النتائج أهمها أن معظم الطلبة يتبعون القنوات الخاصة وما تبثه من برامج مختلفة وكانت حسب الدراسة قناة الشروق تي في من أولى القنوات وأكثر مشاهدة وإحتلى برنامج احكي حكايتك نسبة من مشاهدة من طرف الطلاب وفي دراستنا لاحظنا نسبة كبيرة للإناث

الكلمات المفتاحية :

الصورة الذهنية ،القنوات الخاصة الجزائرية

Abstract The study aims to know the extent to which the students of the University of Akli Mohand or Lahaj follow the private Algerian channels, Al Shorouk TV channel as a model, the program Tell Your Story, where the method of the accidental sample was relied upon, where they numbered 100. The study was divided into a methodology side and an applied side in which the hypotheses were verified.

In the study, we relied on the descriptive approach by using a questionnaire to collect data from the respondents, where the study was divided into a methodology side and an applied side in which the hypotheses were verified. The study reached a set of results, the most important of which is that most of the students of the College of Mohand or Lahaj follow the private channels and what they broadcast from different programs. For females, the keywords : the image, the Algerian channels in particular

فهرس المحتويات

	كلمة شكر
	الإهداء
	ملخص الدراسة
	فهرس محتويات
	فهرس الجداول
	فهرس الأشكال
أ- ب	المقدمة
الفصل الأول: الإطار المنهجي والمفاهيمي للدراسة	
05	1- تحديد مشكلة الدراسة
06	2-أسباب إختيار الموضوع
06	3-أهداف الدراسة
06	4-أهمية الدراسة
07	5-الدراسات السابقة
10	6-المقاربة النظرية للدراسة
13	7-تحديد مفاهيم الدراسة
14	8-فرضيات الدراسة
15	هوامش الفصل
الفصل الثاني: الإطار النظري حول صورة القنوات التلفزيونية الجزائرية الخاصة	
المبحث الأول: صورة الذهنية	
20	1-ماهية الصورة الذهنية
21	2-تعريفات الصورة الذهنية
22	3-طبيعة الصورة الذهنية
25	4-أنواع الصورة الذهنية
32	5-أبعاد الصورة الذهنية
32	6-وظائف الصورة الذهنية
33	7-خصائص وسمات الصورة الذهنية
34	8-دور وسائل الإعلام في تشكيل الصورة الذهنية
37	خلاصة المبحث الأول
38	هوامش مبحث الأول

المبحث الثاني: صورة القنوات الجزائرية الخاصة

42	1-لمحة عن قطاع السمعي البصري
42	2-نشأة القنوات التلفزيونية الجزائرية الخاصة
43	3-أسباب إنشاء القنوات التلفزيونية الجزائرية الخاصة
44	4-واقع القنوات التلفزيونية الجزائرية الخاصة
45	5-التحديات التي تواجه الفضائيات الجزائرية الخاصة
59	6-مميزات القنوات التلفزيونية الجزائرية
46	7-إيجابيات القنوات الفضائية
47	8-سلبيات القنوات الفضائية
48	خلاصة المبحث
49	هوامش الفصل

المبحث الثالث: الطالب الجامعي

54	1-تعريف الشباب
55	2-تعريف الشاب الجامعي
55	3-خصائص الشاب الجامعي
58	4-مشكلات الشاب الجامعي
58	5-حلول الشاب الجامعي
60	خلاصة مبحث
61	هوامش مبحث

الفصل الثالث: الإطار التطبيقي للدراسة

المبحث الأول: الإجراءات المنهجية لموضوع الدراسة

64	1-مجالات الدراسة
65	2-منهج الدراسة وأدواته
66	3-مجتمع البحث وعينته
67	4-صعوبات الدراسة

المبحث الثاني: الإطار التطبيقي للدراسة

68	1-عرض تحليل البيانات
83	عرض نتائج تفصيلية لكل الجداول
84	-نتائج الدراسة في ظل الفرضيات التي انطلقت منها الدراسة

فهرس المحتويات

86	هوامش ومراجع الفصل
88	خاتمة
90	قائمة المصادر والمراجع
94	الملاحق

فهرس

الاشكال

72	1-دائرة نسبية تبين متغير الجنس
72	2-دائرة نسبية تبين متغير السن
73	3-دائرة نسبية تبين مستوى التعليمي
73	4-دائرة نسبية تبين نسبة مشاهدة القنوات الجزائرية الخاصة
74	5-دائرة نسبية تبين متابعة برامج القنوات الخاصة
75	6-دائرة نسبية تبين أعلى نسبة للقناة من حيث المشاهدة
76	7-دائرة نسبية تبين مع من يشاهد القنوات الخاصة
76	8-دائرة نسبية تبين اوقات المفضلة لمشاهدة القنوات الخاصة
77	9-أعمدة بيانية تبين البرامج الأكثر مشاهدة على القنوات الخاصة
79	10-دائرة نسبية تبين حجم الساعي لمشاهدة القنوات الخاصة
79	11-دائرة نسبية حول تشكل صورة محددة على القنوات الخاصة
80	12-دائرة نسبية حول طبيعة الصورة مشكلة
80	13-أعمدة بيانية حول الصورة مشكلة من خلال قنوات الخاصة
82	14-دائرة نسبية تبين مدى تشكل صورة حول برامج التي تبثها قنوات خاصة
82	15-دائرة نسبية تبين مدى تعرض الطالب جامعي للقنوات خاصة وتشكل صورة ذهنية
83	16-دائرة نسبية تبين نسبة مشاهدة قناة الشروق تي في
84	17-أعمدة بيانية تبين الوسيلة التي يشاهد فيها قناة الشروق تي في
85	18-أعمدة بيانية تبين دوافع مشاهدة قناة الشروق تي في
86	19-دائرة نسبية تبين مدة مشاهدة قناة الشروق تي في
86	20-دائرة نسبية تبين نسبة مشاهدة برنامج أحكي حكايتك
87	21-دائرة نسبية تبين مدى تطبيق برنامج أحكي حكايتك للواقع المعاش

فهرس الجداول

72	1- يبين متغير الجنس
72	2- يبين متغير السن
73	3- يبين متغير المستوى التعليمي
73	4- يبين مشاهدة القنوات الخاصة
74	5- يبين تتبع برامج قنوات الخاصة
75	6- يبين القناة المفضلة من حيث مشاهدة للقنوات الخاصة
76	7- يبين مع من تفضل مشاهدة القنوات الخاصة
76	8- يبين الأوقات المفضلة لمشاهدة القنوات الخاصة
77	9- يبين نوع البرامج التي يفضلون مشاهدتها عبر القنوات الخاصة
79	10- يبين الحجم الساعي لمشاهدة القنوات الخاصة
79	11- يبين حول تشكيل صورة محددة للقنوات الخاصة
80	12- يبين طبيعة الصورة مشكلة
80	13- يبين الصورة المشكلة حسب طبيعة البرامج
82	14- يبين مدى تشكل صورة حول البرامج التي تبثها
82	15- يبين مدى تعرض الطالب الجامعي للقنوات الخاصة وتشكل صورة ذهنية
83	16- يبين نسبة مشاهدة قناة الشروق تي في
84	17- يبين الوسيلة المفضلة لمشاهدة القناة الخاصة
85	18- يبين دوافع مشاهدة قناة الشروق تي في
86	19- يبين مدة مشاهدة قناة الشروق تي في
86	20- يبين نسبة مشاهدة برنامج أحكي حكايتك
87	21- يبين مدى تطبيق برنامج أحكي حكايتك للواقع الجزائري المعاش

مقدمة

يعتبر الإعلام عنصر جد مهم في الوقت الراهن حيث لعبت وسائل الإعلام دورا مهما في التأثير على المشاهد وهذا يتقدم الحاصل في التطور التكنولوجي الذي حول العالم قرية صغيرة كما أنه يعبّر عن نقل معلومات والأخبار والأحداث بين كافة الناس .

حيث يشهد العالم اليوم تطورا هائل في كم معلومات و تكنولوجيا المختلفة لنقل المعلومات بسهولة عبر أقمار الصناعية يعتبر التلفزيون من أهم الوسائل الإعلامية التي تأثر في الجماهير حيث أصبحت تشكل محورا أساسيا في حياته وتساهم في تغيير آرائه و اكتساب المعرفة والخبرة من خلال البرامج التي تبثها في إطار خدمة المجتمع وفق قيم أسرية وقد شهدت العقود الأخيرة تعمقا لهذا المبدأ فقد غيرت القنوات الجزائرية الخاصة بعمق الصورة الكلاسيكية للموطن حيث ساعدت على تكوين آراء جديدة من حرية تعبير وغيرها ومن هنا نجد أن الفضائيات الجزائرية هي ظاهرة جديدة وفريدة من نوعها ولهذا ارتأينا للقيام بهذه الدراسة المتعلقة بصورة الطالب لهذه القنوات وذلك من خلال أخذ قناة الشروق تي في نموذج لهذه الدراسة لنحاول معرفة مدى تفاعل وصورة طلاب جامعة أكلي محمد أو حاج -البويرة- مع برنامج احكي حكايتك على قناة الشروق .

حيث ستركز دراستنا على الصورة الذهنية المكونة لدى المشاهد من خلال تعرضه للمادة الإعلامية بإعلام التلفزيوني الجزائري الخاص.

وفي هذا الإطار هذا التبلور مشكلة هذه الدراسة وأهدافها إلى ثلاث فصول يعرض فيها الفصل الأول الإطار المفاهيمي والنظري للدراسة بداء بتحديد إشكالية وأهداف الدراسة أسباب اختيار الموضوع مرورا بتحديد وضبط المفاهيم والدراسات السابقة محاولين الاستفادة منها وتقسيمها .

أما الفصل الثاني الإطار النظري للدراسة فتطرقنا لصورة القنوات الجزائرية الخاصة وقسمناه إلى ثلاث مباحث في المبحث الأول تناولنا فيه ماهية الصورة الذهنية من خلال تعاريف مختلفة للصورة الذهنية وطبيعتها وأنواعها وأبعادها ووظائفها وأهم خصائصها وسماتها ودور وسائل الإعلام في تشكيل الصورة الذهنية وفي نهاية المبحث تطرقنا لخلاصة للمبحث .

أما المبحث الثاني فقد تطرقنا فيه إلى صورة القنوات التلفزيونية الجزائرية الخاصة تناولنا فيه لمحة عن القطاع السمعي البصري ونشأة القنوات التلفزيونية الجزائرية الخاصة أسباب أنشائها واقعا التحديات التي وجهتها أهم مميزات القنوات الخاصة وأهم سلبيات وإيجابيات خاتمين المبحث بخلاصة .

أما المبحث الثالث فقد تطرقنا للشباب الجامعي تناولنا فيه تعريف الشباب بشكل عام وشباب الجامعي بشكل خاص أهم الخصائص التي تواجه الشباب مع ذكر أهم المشاكل وبعض حلول لشباب جامعي ختامنا بخلاصة فصل

أما الفصل الثالث تناولنا فيه الإطار تطبيقي للدراسة تناولنا فيه الإجراءات المنهجية لموضوع الدراسة مجالات الدراسة منهج الدراسة و أدواته مجتمع البحث وعينته أما الإطار التطبيقي فقد تناولنا فيه عرض نتائج التفصيلية لكل الجدول نتائج الدراسة في ظل الفرضيات التي انطلقت منها الدراسة .



الفصل الأول:

الإطار المفاهيمي

والنظري للدراسة

- 1-تحديد مشكلة الدراسة.
- 2-أسباب اختيار الموضوع.
- 3-أهداف الدراسة.
- 4-أهمية الدراسة.
- 5-الدراسات السابقة.
- 6-المقاربة النظرية للدراسة.
- 7-تحديد مفاهيم الدراسة.
- 8-فرضيات الدراسة .

– تحديد مشكلة الدراسة:

يعد التلفزيون من أقوى وسائل الإعلام التقليدي لما له من جاذبية ولسهولة إدراكه للجمهور المتلقي فهو يجمع بين مزايا الراديو من حيث الصوت ومزايا السينما من حيث الصورة يعمل وظائف أساسية كالإعلام والتثقيف والتعليم والتوعية وترفيهه في مختلف برامجها التي يبثها عبر قنواته التي يقدمها للجمهور المتلقي حيث شهدت مختلف وسائل الإعلام الجماهيري تطورا واسعا في تكنولوجيا حيث استفاد التلفاز من مختلف التقنيات التكنولوجية الحديثة مما مهد إلى ظهور قنوات فضائية خاصة وبعد ظهور الانترنت مهد إلى ظهور أشكال الإعلام الجديدة مما ساهم في ظهور قنوات خاصة وذلك لتطور الهائل في تكنولوجيا المعلومات حيث أصبح الطلب على هذه القنوات ذلك باختلاف المشاهدين وما يردون رؤيته من تنوع في البرامج فاجأت القنوات الخواص لتلبية رغبات وحاجات الجماهير وتلبية مطالبهم ووضع محتوى إعلامي لوجد مختصين في هذا المجال حيث شكل ظهور القنوات الخاصة في سنة 2004 بعد خطاب الرئيس عبد العزيز بوتفليقة إلى ظهور قنوات خاصة في الجزائر حيث شكل ظهورها إلى انعطاف حاسما في مسيرة الإعلام الجزائري وبأخص في القطاع السمعي البصري حيث فتحت هذه القنوات المجال لرأي الآخر في أحداث والتوعية على مستوى المعالجة الإعلامية للكثير من قضايا التي تختلف عن القطاع العمومي وغيرها من معطيات التي جعلت القنوات موضوعا للكثير من باحثين ومختصين خاصة فيما يتعلق بمدى الاحترافية لهذه القنوات وخدمتها للجمهور حيث لعبت هذه القنوات دورا كبيرا في بث الأخبار ونقلها بكل مصداقية إلى مشاهديها فكانت هناك عدة قنوات جزائرية .

قناة الشروق تي في كغيرها من قنوات التلفزيونية التي ظهرت في قطاع السمعي البصري ففي وقت وجيز نالت نسبة عالية من مشاهدات أوساط جماهيرها وذلك لما تبثه من برامج تتوافق مع القيم الاجتماعية للمجتمع الجزائري لكن إلتزام بقواعد المهنة في الممارسة الإعلامية خلف جدل بين أوساط الجماهير والدرسين .

حيث تعتبر الصورة من أقدم وسائل الاتصال التي عرفت المجتمعات في عصور مختلفة كغيرها من وسائل التي هدفت إلى التعرف على اتجاهات الجماهير إزاء مصداقية الأخبار في الفضائيات الجزائرية الخاصة وقد نسلط الضوء في موضوعنا هذا على قناة الشروق تي في التي كانت وحدة من بين ابرز القنوات في تقديم المحتوى الإعلامي وفق مصداقية من طرف مختصين في مجال علوم الإعلام والاتصال وعدة أطراف في هذا المجال من الصحفيين وغيرها محاولين بذلك معرفة صورة هذه القنوات لدى الطالب الجامعي وما مدى تنبئه إلى المحتوى الإعلامي التي تقدمه قناة الشروق تي في على الرغم إنها حديثة النشأة في الساحة الإعلامية إلا إنها أحدثت جدلا واسعا في وسط المجتمع الجزائري على غرار القنوات الأخرى .

من هنا نطرح الإشكال التالي :

ما صورة القنوات التلفزيونية الخاصة لدى جمهور الطلبة الجامعيين ؟

–أسباب اختيار الموضوع :

إن اختيار الموضوع لم يكن بطريقة عشوائية بل نتيجة لعدة أسباب كالأتي :

أسباب ذاتية:

- ميول إلى الموضوع .
- حب الاكتشاف ومعرفة المجال السمعي البصري وخاصة التلفزيون .
- الفضول إلى المعرفة والانفتاح الإعلامي في ساحة الإعلامية وخاصة في السمعي البصري .
- الفضول إلى اكتشاف ما تقدمه القنوات الخاصة وكيفية عملها .

أسباب الموضوعية:

- قلة الدراسات حول الموضوع .
- الأهمية التي تحظى بها القنوات الخاصة خاصة لدى جمهور الطلبة الجامعين .
- إثراء البحث حول موضوع صورة القنوات الخاصة الجزائرية خاصة لدى جمهور الطلبة
- رغبة لمعرفة ما مدى توافق مطالب جمهور وما تقدمه قنوات الخاصة .

أهداف الدراسة :

تسعى هذه الدراسة إلى :

- محاولة معرفة ما تقدمه قناة الشروق تي في لمشاهديها.
- معرفة آراء الطلبة الجامعين نحو القنوات الخاصة وما تبثه من برامج .
- التعرف على الانفتاح في القطاع السمعي البصري لدى الطالب الجامعي .
- كشف صورة القنوات التلفزيونية الجزائرية الخاصة لجمهور الطلبة .

-أهمية الدراسة :

تتجلى أهمية الدراسة في أهمية الموضوع في حد ذاته للحاجة لتوفير المعلومات للمشاهد والدور الذي تلعبه القنوات التلفزيونية الجزائرية خاصة قناة الشروق تي في من بين هذه القنوات التي لعبت دورا كبيرا في تحقيق رغبات مشاهديها وذلك بالمحتوى الإعلامي الذي تقدمه ويتوافق مع القيم الاجتماعية للأسرة الجزائرية ومواضيع التي تخدم فائدة المجتمع .

معرفة أهمية القطاع السمعي البصري في الجزائر والتطور التكنولوجي الذي وصلت إليه كما أن الموضوع يبحث في صورة الطلبة نحو القنوات الجزائرية الخاصة ومدى أهميتها لدى الطالب الجامعي ومدى متبعتها .

الدراسات السابقة :

الدراسة الأولى :

دراسة أمال جعفري (2013-2014) بعنوان صورة قناة الجزيرة بعد الثورات العربية لدى النخبة الجزائرية دراسة ميدانية على عينة من الأساتذة الجامعيين مذكرة مكملة لنيل شهادة الماجستير في علوم الإعلام والاتصال جامعة العربي بن مهيدي أم البواقي كلية العلوم الإنسانية و الإجتماعية .

وتتمثل إشكالية هذه الدراسة في :

ما هو تأثير الثورات العربية على صورة قناة الجزيرة لدى الأستاذ الجامعي ؟

الإشكالية كالتالي :

1- ما هي عادات وأنماط مشاهدة قناة الجزيرة أثناء الثورات العربية على صورة قناة الجزيرة لدى الأستاذ الجامعي الجزائري

هل توجد فروق ذات دلالة إحصائية بين المتغيرات السوسولوجية للمبحوثين وبين عادات وأنماط مشاهدة قناة الجزيرة

أثناء الثورات العربية ؟

2- ما هو تقييم الأستاذ الجامعي الجزائري لتغطية قناة الجزيرة للثورات العربية ؟

3- هل غيرت الثورات العربية صورة قناة الجزيرة لدى الأستاذ الجامعي الجزائري ؟

4- ما هي مظاهر هذا التغيير ؟

ونظرا لطبيعة الموضوع إعتمدت الباحثة على منهج الوصفي لإعتبره أحد المناهج الرئيسة المعتمدة في مثل هذه الدراسات إضافة إلى إستخدامها الإستمارة أثناء جمع البيانات.

نتائج الدراسة :

بالنسبة لعادات و أنماط مشاهدة قناة الجزيرة أثناء الثورات العربية فقد تبين أن أغلب مفردات العينة يشاهدونها أحيانا بنسبة 36.36% وأن 37.39% منهم يشاهدونها منذ خمس إلى عشر سنوات ويقضي 58.40% منهم أقل من ساعة في مشاهدتها

يشاهد 34.88% من مفردات العينة قناة الجزيرة لفورتيتها في نقل الأخبار كما إختار 18.44% منهم برنامج الإتجاه المعاكس كأكثر البرامج متابعة في قناة الجزيرة .

-وتبين من نتائج هذه الدراسة أن 34.46% من المبحوثين إشترو حتى يعود لمتابعة قناة الجزيرة كالسابق ووجوب الحيادية القناة حتى لو تعلق الموضوع بدولة قطر بينما قال 33.61% منهم أنه على قناة أن تغير سياستها وتعطي جميع الأحداث بموضوعية (جعفري ، 2013/2014 ، ص 11-18-28-30-224-227).

الدراسة الثانية :

دراسة إبراهيم يحيوي (2018/2017) بعنوان القنوات الفضائية وثقافة الشباب أطروحة مقدمة ضمن متطلبات نيل شهادة

الدكتوراه فرع علم الاجتماع التربية جامعة محمد لين دباغين ،سطف 2

وتمثلت إشكالية الدراسة في التساؤل التالي : كيف تساهم القنوات الفضائية في تشكيل ثقافة الشباب الجامعي الجزائري ؟

وتم إستخراج تساؤلين عن هذه الإشكالية :

- كيف تساهم القنوات الفضائية في تشكيل الثقافة السياسية للشباب الجامعي ؟

- كيف تساهم القنوات الفضائية في تشكيل الثقافة الإجتماعية للشباب الجامعي الجزائري ؟

فرضيات الدراسة :

- الفرضية العامة :تساهم برامج القنوات الفضائية في تشكيل ثقافة الشباب الجامعي الجزائري

- تساهم برامج القنوات الفضائية في تشكيل ثقافة سياسة للشباب الجامعي الجزائري

- تساهم برامج القنوات الفضائية في تشكيل الثقافة الإجتماعية للشباب الجامعي الجزائري .و إعتد الباحث على المنهج

الوصفي وإستعمل الاستمارة كأداة مهمة في دراسته

نتائج الدراسة أظهرت الدراسة أن أغلب المبحوثين كانوا من فئة الإناث بنسبة 62.4% و أن نسبة الذكور لم تتجاوز 37.6%

وهي تعبر عن تغيرات سوسيو ثقافية حدثت للمجتمع الجزائري مما نتج عنه إكتساح المرأة الحرم الجامعي بهذه النسب المرتفعة

والتي تجاوزت نسب الذكور التي تراجعت في السنوات الأخيرة .

- أظهرت الدراسة الميدانية أن مستوى التعليم الجامعي في ظل النظام الجديد (ل.م.د) قد سمح لفئة الشباب الجامعي الجزائري

بمواصلة الدراسة حتى مرحلة الماستر و هذه تعبر عن السياسة المنتهجة في مجال التعليم من أجل إحتضان هذه الكتلة الديموغرافية

بحيث فتحت لها أفاق مواصلة الدراسة الجامعية .

- توصلت الدراسة إلى أن نسبة معتبرة من مبحوثين قدرت ب 39.3% يقضون مدة ساعتين في اليوم في مشاهدة البرامج

القنوات الفضائية وهي نسبة معتبرة تدل على أن هذه الأخيرة مازالت بعناية وتفاعل الشباب الجامعي .

- كشفت الدراسة أن الوسيلة المهمة والمستخدمة في مشاهدة البرامج الفضائية من طرف الشباب هي التلفاز أولا ثم تليه

الأتزانة ثم يليه الموبايل (يحيوي ، 2018/2017، ص 27-196-197-266-267).

الدراسة الثالثة :

دراسة حكيم شلغوم، شهيرة شطاي (2019/2018) بعنوان صورة القنوات الفضائية الجزائرية الخاصة لدى الشباب الجامعي دراسة ميدانية على عينة من طلبة علوم الاعلام والاتصال مذطرة مكملة لنيل شهادة الماستر في الإعلام والاتصال تخصص سمعي بصري جامعة محمد الصديق بن يحي جيجل كلية العلوم الإنسانية والاجتماعية وتمثلت إشكالية الدراسة في التساؤل التالي : ما صورة القنوات الفضائية الجزائرية الخاصة لدى طلبة قسم علوم الإعلام والاتصال بجامعة جيجل ؟
أما التساؤلات الفرعية فهي كالتالي :

- ما هي عادات و أنماط مشاهدة طلبة قسم علوم الإعلام و الاتصال للقنوات الفضائية الجزائرية الخاصة ؟
 - ما مدى مصداقية القنوات الفضائية الجزائرية الخاصة في تغطية الأخبار من وجهة نظر طلبة قسم علوم الإعلام والاتصال ؟
 - هل تساهم القنوات الفضائية الجزائرية الخاصة في ترسيخ القيم الاجتماعية لدى طلبة قسم علوم الإعلام والاتصال ؟
 - ما طبيعة الصورة التي تشكلها القنوات الفضائية الجزائرية الخاصة في أذهان طلبة قسم علوم الإعلام والاتصال ؟
- و اعتمدت الباحثة على فرضيات التالية :

يشاهدون الشباب الجامعي القنوات الفضائية الجزائرية الخاصة بصفة دائمة .
أغلبية الشباب الجامعي لا يصدقون الأخبار التي تعطيها وتقدمها القنوات الفضائية الجزائرية الخاصة .
تساهم القنوات الفضائية الجزائرية الخاصة في ترسيخ القيم الاجتماعية وتثبيتها في أذهان الشباب الجامعي بشكل كبير .
الصورة المشككة لدى الشباب الجامعي من خلال مشاهدته القنوات الفضائية الجزائرية الخاصة هي صورة سلبية .
أما المنهج الدراسة وصفي اعتمدت استمارة استبيان .

نتائج الدراسة :

توصلت الدراسة إلى أن المبحوثين أحيانا ما يشاهدون القنوات الفضائية الجزائرية الخاصة بنسبة 92.70 % .
أثبتت الدراسة أن قناتي الشروق والبلاد احتلتا الصدارة ترتيب القنوات الفضائية الجزائرية الخاصة الأكثر مشاهدة من قبل المبحوثين

توصلت الدراسة أن المبحوثين لا يكتفون بالقنوات الفضائية الجزائرية الخاصة كمصدر الأخبار والمعلومات .
أكدت الدراسة ان 52.08% من المبحوثين لا يتقنون في الأخبار المقدمة من قبل القنوات الفضائية الجزائرية الخاصة (شلغوم، شطاي، 2019/2018، ص 17-7-6-117-118) .

المقاربة النظرية للدراسة :

نظرية الغرس الثقافي:

- نظرية الغرس الثقافي Cultivation Analysis :

شكل إدراك الواقع التلفزيوني قبل المشاهدين موضوعا هاما لباحثي الاتصال الجماهيري في العقود الثلاث الماضية . وتشير نظرية الغرس أو تحليل الغرس ، إلى تضارب إدراك جمهور التلفزيون الواقع الاجتماعي ، و يعد جورج جرير الأب المؤسس لهذه النظرية ، و قد كان مستشارا لعديد الأبحاث و الدراسات الخاصة بحكومة الولايات المتحدة عن العنف التلفزيوني . و نظرية الغرس من أهم النظريات التي يمكن أن تفسر التأثير الإعلامي لمشاهدة التلفزيون ، و ذلك انطلاقا من الغرض الرئيسي للنظرية القائل بأن الأشخاص الذين يشاهدون برامج التلفزيون (كثيفي المشاهدة) يدركون الواقع بشكل مختلف عن أولئك الذين يقضون وقتا أقل في المشاهدة وظهرت نظرية الغرس الثقافي في الولايات المتحدة الأمريكية خلال سبعينيات القرن الماضي ، كمنظور جديد لدراسة أثر وسائل الإعلام و يمكن وصف عملية الغرس بأنها نوع من التعليم العرضي الناتج عن تراكم التعرض لوسائل الإعلام المختلفة بخاصة التلفزيون حيث يعرف المتلقي حقائق الواقع الاجتماعية ، من خلال التعرض المكثف لوسائل الإعلام . يعد تأثير التلفزيون بشكل خاص في هذه النظرية تراكمي و بعيد المدى ، و يتوافق هذا مع رفض نظريات الإبرة تحت الجلد ، و الأخذ في الاعتبار الاجتماعية ، فعملية الغرس تحدث بطريقة تراكمية على مدى فترات طويلة و قطرة بقطرة و تقوم فروض النظرية على أساس إن التلفزيون كوسيلة إعلامية اكتسب مكانة بارزة في حياتنا اليومية ، مما جعله يسيطر على البيئة الرمزية للمشاهدين **Symbolic Environment** و يجعلها تحل محل صورة الواقع من خلال خبراتنا الخاصة و المكتسبة على العالم الذي نحيا فيه ، حيث أصبح التلفزيون مصدرا رئيسا لبناء تصورات الكثير منا عن الواقع الاجتماعي ، و الذي يعرف بأنه صورة لما هو موجود بالفعل و لما نعتبره صحيحا ، و يرى جرير **Gerber** إن رسائل التلفزيون تختلف عن الواقع من عدة جوانب و التعرض المستمر لهذه الرسائل تؤدي إلى تبني هذه الرؤية عن الواقع كما يرى جرير إن المعلومات المكتسبة من وسائل الإعلام تدمج في تصورات الفرض للواقع الاجتماعي المعاش ، و بالتالي تقود لتعلم الطفل ثم الراشد الأفكار المكتسبة ، و يكشف عن مدى إسهام التلفزيون في القيم و التصورات الجماعية المشتركة و أصبحت الواقعية الإعلامية المدركة هي ما يعتمد الفرد عليه في تعامله مع الآخرين .

و ترى نظرية الغرس الثقافي إن العالم الرمزي لوسائل الإعلام يشكل مفاهيم الجماهير عن العالم الواقعي و يؤكد إدراكهم عن الواقع و يشكل التلفزيون بيئة رمزية مشتركة ، حيث إن الافتراض بأن مضمون التلفزيون يشكل أساسا لبناء الواقع الاجتماعي عند كثيفي المشاهدة قائم على فرضية الواقع المشوه الذي ينقله التلفزيون على مشاهدة الأفراد بطريقة طقوسية أو تعودية ، و بعبارة أخرى " يصف إسهامات التلفزيون المستقلة التي تقدم بها مشاهدة التلفزيون فو مفاهيم و إدراك المشاهد للواقع الاجتماعي "

- تعريف الغرس الثقافي : و يمكن تعريف الغرس الثقافي بأنه العملية التي تهتم باكتساب المعرفة و السلوك من خلال الوسيط الثقافي الذي يعيش فيه الإنسان في البيئة الثقافية بأدواتها التي تقوم بعملية الاكتساب و التشكيل و البناء للمفاهيم أو الرموز الثقافية للمجتمع و من هذه المفاهيم أو الرموز الثقافية في المجتمع و من هذه الأدوات و وسائل

الإعلام التي احتلت مكانة بارزة في عالمنا الثقافي المعاصر بأدوارها و تأثيرها . تقسيم مشاهدي التلفزيون عند جرينر : و قد قام جرينر بتقسيم مشاهدي التلفزيون إلى كثيفي المشاهدة و هم الذين يشاهدون أربع ساعات يوميا فأكثر و إلى قليلي المشاهدة و هم الذين يشاهدون التلفزيون ساعتين يوميا على الأكثر ، و يرأ أن قليلي المشاهدة أكثر اختيارا للمواد الدرامية التي يشاهدونها حيث يفتحون جهاز التلفزيون لمشاهدة برنامج معين يفضلونه . و يؤكد منظور الغرس الثقافي أنه على مدى فترات الطويلة التي يقضيها الأفراد أمام التلفزيون و خاصة الأفراد كثيفي المشاهدة للعنف التلفزيوني يصبح لديهم خوف من الجريمة ، و تكون لديهم وجهات نظر مشوهة جدا عن الواقع أكثر من الأفراد قليلي المشاهدة و استنتجوا هذا بعد مسح اجتماعية على الجمهور و محتوى التلفزيون في وقت الذروة **prime_time** و كان أحد افتراضات النظرية أن التلفزيون يقدم وجهة نظر مشوهة للواقع الاجتماعي ، (البشير، صفحة 119)

فرضيات نظرية الغرس الثقافي :

- 1- بعد التلفزيون وسيلة فريدة للغرس الثقافي بالمقارنة بين وسائل الإعلام الأخرى .
 - 2- تكون رسائل التلفزيون نظاما ثقافيا متماسكا يعبر عن الاتجاه السائد .
 - 3- تحليل رسائل التلفزيون يقدم علامات العملية الغرس الثقافي .
 - 4- تركز تحليل الغرس الثقافي على مساهمة التلفزيون في نقل الصور الذهنية على المدى البعيد
 - 5- يركز تحليل الغرس الثقافي على تدعيم استقرار المجتمع و تجانس (الحميد، 1997، صفحة 261)
- النقد الموجه للنظرية : وجه العديد من الباحثين بعض الانتقادات لنظرية الغرس الثقافي تمثلت في :
- لم تستطع نظرية الغرس أن تحدد السبب و التأثير ، فهل يمكن أن نرجع جريمة القتل إلى مشاهدة تلفزيون أو ترجع خوف الناس من السير في الشوارع ليلا إلى مشاهدة التلفزيون لفترات طويلة . أرجعت نظرية الغرس الثقافي إدراك الفرد للواقع الاجتماعي و تبني صور ذهنية و معتقدات و أفكار و وجهات النظر حول الواقع إلى كثافة المشاهدة و جلوس الفرد أمام التلفزيون لعدة ساعات دون الالتفات إلى الفروق الفردية و عناصر الموقف الاتصالي
- تجاهل منظور الغرس الثقافي التنوع الكبير لمنظمات أخرى غير التلفزيون فالعنف مثلا موجود و لا يقدم فقط من خلال التلفزيون . (قاسي ، 2016/2017)

الخلاصة :

تعتبر نظرية الغرس الثقافي من أهم النظريات التي تناولت تأثير وسائل الإعلام على المدى البعيد عبر عملية الغرس أو الإغناء الثقافي ، و قدمت منظورا تدعم عبر سلسلة من البحوث حول تأثير التلفزيون على الفرد أو المجتمع ، و أثرت مصطلحات البحث في علوم الإعلام و الاتصال التعرض ، البناء ، التعميم ...) .

تحديد مفاهيم الدراسة:

تعريف الصورة:

لغة :

هي ترد لفظة الصورة في كلام العرب بما يدل ظاهرها على معنى حقيقة الشيء وهيبته ومعنى صفة يقال صورة الفعل كذا وكذا أي هيبته أو صورة الأمر كذا وكذا أي صفة (غرابة 2013 ص 424)

اصطلاحا:

الصورة هي شكل الفني الذي تتخذه الألفاظ و العبارات ينظمها الشاعر في سياق بياني خاص ليعبر عن جانب من جوانب التجربة الشعرية الكامنة في القصيدة مستخدما طاقات اللغة وإمكاناتها في الدلالة والتركيب والإيقاع والحقيقة والجاز والترادف والتضاد والمقابلة والتجانس وغيرها من وسائل التعبير الفني والألفاظ والعبارات هي مادة الشاعر الأولى التي يصوغ منها ذلك الشكل الفني أو يرسم بها صورة الشعرية (القط، 1981، صفحة 391).

يعرف مجمع اللغة لغة العربية الصورة بأنها تصور فكري مجرد لشيء ما أو فئة من الأشياء بينما يعرفها معجم ويستر بأنها تصور عقلي شائع بين أفراد جماعة معينة يشير إلى اتجاه هذه الجماعة نحو شخص أو شيء معين (القادر، 2012).

مفهوم الصورة الذهنية:

لغويا :

المعنى اللغوي للصورة الذهنية يدل على المحاكاة والتمثيل إلا أن معناها الفيزيائي الانعكاس وهو المعنى الذي أشار إليه معجم ويستر "هي تصور عقلي شائع بين أفراد جماعة معينة نحو شخص أو شيء معين (الشيخ، 2009)

اصطلاحا :

هي مجموعة المعارف والتجارب والخبرات المتراكمة التي تتشكل في ذهن الجمهور وترسم انطبعا معينا من خلال وسائل اتصالية تشكل هذه الانطباعات وتؤثر في سلوك الأفراد المجهول اتجاه مجتمع أو شركة أو مؤسسة ما وترتبط هذه المعارف المتراكمة بعواطف الأفراد و اتجاهاتهم وعقائدهم وعاداتهم الاجتماعية (نفس مرجع السابق ص 6)

مفهوم القنوات التلفزيونية : هي محطات تبث إشارات الصوت والفيديو إلى أجهزة الاستقبال

التلفزيون داخل منطقة جغرافية معينة يمكن ان تكون قنوات في مملوكة للدولة

(<http://ar.facts-news.org> t-31.5.2022,h22.18)

مفهوم القنوات التلفزيونية الجزائرية الخاصة :

هي محطات تلفزيونية تبث إرسالها عبر الأقمار الصناعية وهذا الإرسال يتجاوز الدولة المرسله دون أخرى عبر الأقمار الصناعية ليلتقط من خلال أجهزة خاصة للاستقبال حيث تعرف قنوات الفضائية الخاصة بأنها عبارة عن قنوات فضائية تتحدث عن شمولية المضمون والمقصد لتغطي كامل اهتماماتها في فرع واحد (هنا، 2005).

تعريف الشباب الجامعي :

أي الفترة التي ينظم فيها الشباب إلى الجامعة ويكون عمره من 17-25 سنة وتتسم بالقوة والنشاط والقدرة على العمل والإنجاز والإبداع وتقبل الأفكار الجديدة وتتميز بشدة الحساسية للأوضاع الجديدة وبروح المغامرة والتصدي للواقع ومشكلاته وتعتبر مرحلة اختيار وتخطيط للمستقبل إلا أنها تفتقر للخبرة وتجربة وتحتاج هذه الفترة إلى الإعداد والتأهيل لمواجهة الحياة (د- حمدي 2006-2007).

فرضيات الدراسة:

- 1_ الطلبة الجامعيين أكثر مشاهدة للقنوات الخاصة
- 2_ تنفرد قناة الشروق ببرامجها عن غيرها من قنوات الجزائرية الخاصة من قبل الطلبة الجامعيين
- 3_ توجد دلالة بين حجم مشاهدة القنوات الخاصة وصورة الطلبة الجامعيين

قائمة المصادر والمراجع :

- السيد هناء. (2005). الفضائيات وقادة الرأي دراسة أثرها على سلوك (الإصدار طبعة أولى). القاهرة: دار الفكري العربي.
- د-عبد الرحمان بن عبد الله العبد القادر. (2012). الصورة الذهنية وعلاقتها بالاتصال الثقافي (الإصدار طبعة الأولى). الكتاب الحديث.

عبد القادر القط. (1981). *الإتجاه الوجداني في الشعر العربي المعاصر* (الإصدار 2). النهضة العربية.

محمد بن سعود البشير. *نظريات التأثير الإعلامي*. الرياض.

محمد عبد الحميد. (1997). *نظريات الإعلام واتجاهات التأثير*. القاهرة.

6- شلغوم، شطابي، 2019/2018، صورة القنوات الفضائية الجزائرية الخاصة لدى الشباب الجامعي، دراسة ميدانية على عينة من طلبة قسم الاعلام والاتصال، مذكرة لنيل شهادة الماستر في علوم الاعلام والاتصال تخصص سمعي بصري جامعة محمد الصديق ن يحيى جيجل، كلية العلوم الانسانية والاجتماعية

7- إبراهيم يحياوي، 2018/2017، القنوات الفضائية وثقافة الشباب، أطروحة مقدمة لنيل شهادة دكتوراه، علم الاجتماع، تخصص علم الاجتماع والتربية، جامعة محمد ملين دباغين، سطيف 2

8- أمال جعفري، 2014/2013، صورة قناة الجزيرة بعد الثورات العربية لدى النخبة الجزائرية دراسة ميدانية على عينة الاساتذة جامعيين، مذكرة ماجستير في علوم لاعلام والاتصال تخصص اعلام واتصال، جامعة العربي بن مهيدي، أم البواقي، كلية العلوم الانسانية والاجتماعية

9- زكية منزل غرابة 2013 صورة المرأة في الإعلانات المقدمة في قناة الرسالة الفضائية دراسة تحليلية مجلة الأمير عبد القادر للعلوم الإسلامية قسنطينة العدد 32

10- قاسي علاء الدين، زويدي إيمان، بوعاتي إدريس صورة القنوات الجزائري الخاصة لدى جمهورنا قناة نهار نموذجاً دراسة ميدانية جامعة 8 ماي 1945 قالمة

11- <http://ar.facts-news.org>

الفصل الثاني:

الإطار النظري

المبحث الأول:

صورة الذهنية

المبحث الثاني:

صورة القنوات التلفزيونية

الجزائرية الخاصة

- 1- لمحة عن القطاع السمعي في الجزائر
- 2- نشأة القنوات التلفزيونية الجزائرية الخاصة
- 3- أسباب إنشاء القنوات التلفزيونية الخاصة
- 4- واقع القنوات التلفزيونية الجزائرية الخاصة
- 5- التحديات التي تواجه الفضائيات الجزائرية الخاصة
- 6- مميزات القنوات التلفزيونية الجزائرية الخاصة
- 7- إيجابيات القنوات الفضائية
- 8- سلبيات القنوات الفضائية

تمهيد :

تعد القنوات التلفزيونية الجزائرية الخاصة أحد أهم الفضائيات التي استطاعت أن تصنع لنفسها مكانة بين باقي القنوات الأخرى وهذا بفضل امتلاكها لمجموعة من خصائص التي تميزها عن غيرها فهي قنوات ذات ملكية خاصة تعتمد على وسائل جد متطورة وتعمل على كسب جماهيرها والمحافظة عليه عن طريق عرض وتقديم كل ما يحتاجه ويلبي رغباته كما أنها تسعى إلى تقديم خدمات متنوعة ومتعددة وهذا ما زاد من شدة تنافس بين هاته القنوات الفضائية سواء خاصة أو عامة

1- القطاع السمعي البصري الخاص في الجزائر :

وقطاع السمعي البصري ظل يسترشد في الممارسة فيما يتعلق بطبيعة المهنة وفي الجانب الجزائري ببعض مواد القانون أما المجالات الأخرى مثل التوسع في شبكات والقنوات فظلت خاضعة للقانون الخاص بوسيلة ومن بين الإصلاحات التي فتحت باب المسيرة الديمقراطية في الجزائر إقرار دستور جديد في 23-2-1989 والذي أكد في مادته 31 أن الحريات الأساسية وحقوق الإنسان والمواطن مضمونة كما نص على حرية التفكير والرأي والتعبير من خلال المواد 35-36-39-40 وقد كانت الصحافة أول مستفيد من هذه الحرية التي أقرها الدستور حيث تغيرت صفتها القانونية وملكيته بالإلغاء احتكار الدولة رسميا لهذا القطاع ما عد الوسائل المسموعة والمرئية التي أبقته الدولة تحت سيطرتها وقد عرفت الجزائر العديد من المحاولات لفتح قطاع السمعي البصري إذا شهدت البلاد ثورة ديمقراطية وتعددية سياسية وإعلامية وبعد طول الانتظار صدر القانون الساعي لتحديد القواعد المتعلقة بممارسة النشاط السمعي البصري وتنظيمه المسير لسلطة ضبط السمعي البصري 23-3-2014.

(تنويو، 2022، ص156-158).

أدى الانفتاح على السمعي البصري في الجزائر نتيجة لتعديل قانون الإعلام سنة 2012 إلى حدوث عدة تغيرات وإشكاليات في مجال الإعلام والممارسة الميدانية خاصة تلك المتعلقة بمجال التأثير وتغيير سلوكيات المشاهدين وتشكيل الرأي العام نحو قضايا معينة بالإضافة إلى زرع وخلق قيم اجتماعية داخل المجتمع والأسرة الواحدة فهذا الانفتاح الذي انبثقت عنه فوضى في المشهد الإعلامي الجزائري بوصول عدد القنوات التلفزيونية الخاصة إلى حوالي 60 قناة أعاد الحديث من جديد عن جدلية احترام القيم من قبل القائم بالاتصال في هذه القنوات وما مدى مراعاة أخلاقيات المهنة والتشريعات المعمول بها لتقديم إعلام هادف يساهم في بناء وتطور المجتمع (بوثلجي ، 2018 ص 200).

وقال وزير الاتصال عمار بلحيمر في حوار له يوم 1 سبتمبر 2021 مع وكالة الأنباء الجزائرية إن مشروع القانون المتعلق بالسمعي البصري قادر على المساهمة في تعزيز صورة وصوت الجزائر في الداخل والخارج وسيكون القطاع السمعي مجهز تجهيزا أفضل وأكثر كفاءة في التدخل في عملية بناء صورة البلاد (<http://www.horizons.dz> t 31.5.2022 (h13).

2- نشأة القنوات التلفزيونية الجزائرية الخاصة :

بعد مرور خمس سنوات من الإحتكار للقنوات التلفزيونية والإذاعية أعطت السلطات الجزائرية الضوء الأخضر لرفع الإحتكار عن القطاع السمعي البصري في سياق عملية الإصلاح التي بإشرافها السلطات الجزائرية في ظل التطورات الحاصلة محليا وإقليميا ودوليا مما أدى إلى ظهور القنوات الخاصة فلا يكاد ينقضي شهر حتى تظهر قناة جديدة على الأقمار الصناعية وتبدأ معها حملات التعريف والدعاية في مختلف وسائل الإعلام مؤكدة على الإلتزام الجزائري للقناة ورافق إنتشارها سياق إعلامي بفعال تطور تكنولوجيا الإتصال والمعلومات على مستوى عمليات البث والتشغيل و الإستقبال والإنتاج شكلا ومضمونا وأصبح التعامل مع تلك الوسائل على إختلافها يشكل جزءا أساسيا في حياة الفرد اليومية بعد أن توفرت الإمكانيات لدى المواطن في

إستقبال القنوات الأجنبية الوافدة إلى الوطن العربي وهو في منزله ومنها من يبث برامج باللغة العربية وما يمكن أن تحدته من تأثيرات سلبية بسبب تعرض المشاهد إلى برامجها (قارش ، 2017 ص 345).

كما عرفت المجتمعات العربية الإسلامية في الآونة الأخيرة جملة من التغيرات الاجتماعية والسياسية أطلق عليها البعض تسمية ثورات الربيع العربي وعلى إثر هذه الثورات نتجت مجموعة من التحولات مست معظم المجتمعات ومنها الجزائر ونتيجة لهذه برزت على الساحة الإعلامية الجزائرية ظاهرة التعددية الإعلامية وبروز القنوات الخاصة التي إهتمت من خلال البرامج التي تقدمها سواء السياسية منها أو الثقافية أو الترفيهية بمعالجة بعض الإشكالات والقضايا الراهنة حيث أضحت تتيح للمشاهد فرصة سماع الأخبار والمعلومات بأسرع وقت ممكن فعادة ما يعمل هذا النوع من القنوات على تكوين الثقافة السياسية للجمهور وتساهم في معرفة الفرد لمختلف حقوقه (ثقافة حقوق الإنسان والمواطنة) (وأصبحت هذه القنوات تتنافس فيما بينها من أجل جلب أكثر للمشاهد) (نعيمي، 2014 ص 76) .

وآثار بروز هذه الفضائيات الخاصة الموجهة إلى الجمهور الجزائري جدلا كبيرا بحكم أنها تأسست قبل ميلاد الإطار القانوني المنظم والمهيكل لها بمعنى أنها باشرت عملها في الميدان قبل صدور قانون السمعي البصري 2014 وحتى أن بعض الفضائيات بدأت البث قبل إصدار القانون 2012 ومن الآراء من استنكرت فكرة تأسيس هذه القنوات الفضائية والتي يعتبرها الأغلبية أنها أجنبية بالنظر إلى الناحية القانونية رغم كونها موجهة لجمهور جزائري بباقة برامج جزائرية ولهجة محلية العامية والنقطة التي يمكن إستخلاصها هو أن تواجد مثل هذه القنوات في الساحة الإعلامية الجزائرية مهمة للغاية لكن الأهم يبقى السعي لتفعيل القوانين الإعلامية بغية تسهيل عملها بحرية وملاً الفضاء العمومي بشكل يؤدي دور الوساطة بين المواطن والسلطة والأحزاب والمجتمع المدني بمعنى أن تتواجد قنوات تلفزيونية جزائرية الهوية والمنشأ والفكرة (الشيبياني ، 2017 ص، ص 52-53)

3- أسباب إنشاء القنوات التلفزيونية الخاصة في الجزائر:

إن المتتبع لواقع الإعلام في الجزائر يلاحظ مدى هيمنة القطاع الحكومي على المشهد الإعلامي بصفة عامة وعلى القطاع السمعي البصري بصفة خاصة مما أدى بالمشاهد الجزائري بالبحث على متناسف آخر في قنوات أخرى تغذي إحتياجات الأفراد وتلبي متطلباته الإعلامية ليسمع صوته ويبدى رأيه وهذا ما هيأ الأرضية للإعلاميين لكسر هيمنة السلطة وفتح المجال السمعي البصري ومن أهم الأسباب المتدخلة في إنشاء القنوات الجزائرية الخاصة

ما يلي :

3-1 تجسيد قانون السمعي البصري بعد إنتظار الموافقة عليه ليضمن حرية التعبير وليفتح لأول مرة المجال السمعي البصري

للقطاع الخاص في الجزائر

3-2 كسر حاجز إحتكار السلطة العمومية للتلفاز والقطاع الإعلامي بأكمله

- 3-3 تجسيد مبدأ الحرية الصحفية للبحث وجمع المعلومات لتجسيد ديمقراطية العمل
- 4-3 مواكبة التطورات الحاصلة في المجال الإعلامي لإتساع دائرة التعبير وعدم تقييدها في الإعلام (شريف ، 2017 ص 17)
- 3-5 حماية القطاع الإعلامي من الغزو الإعلامي الأجنبي الذي لا يخدم الشعب ولا الدولة
- 3-6 زيادة رأس المال المستثمر بشكل عام وزيادة عدد الممولين في مجال الإعلام بشكل خاص
- 3-7 ظهور سمات التخصص كأحد سمات المجتمع الإعلامي الحضري
- 3-8 نشأة إهتمامات خاصة ومحددة لدى جمهور المشاهدين وأصبح مطلوباً من القائمين على المنتج الإعلامي الفضائي ومحاولة التعبير عن هذه الاهتمامات و الإستجابة لمتطلبات الجماهير (أو شن ، 2019 ص 31).

4- واقع القنوات الجزائرية الخاصة :

وعن واقع الفضائيات الجزائرية الخاصة قالت الإعلامية نايلة من الإذاعة الوطنية الناطقة بالفرنسية (العربي الجديد) أنه بعد مرور بضع سنوات على إنطلاق الفضائيات الجزائرية الخاصة ظهر تباين في عملية نقل الخبر وتغطيته وكيفية عرضه للمشاهد ، والتباين بين هاته القنوات يكمن في نوعية الصورة المقدمة من الناحية الجمالية وهناك فضائيات هدفها نشر أفكار معينة موجهة إلى فئة محددة من المجتمع تستخدم لغة عامية ومواضيع مبسطة ، وأخرى على العكس تبحث عن النخبة وتتميز بتنوع القضايا واللغة السليمة والحرفية والقنوات التي مدراءها من الإعلام يظهر في محتواها العمل الإعلامي الجيد ، أما القنوات التي يملكها أصحاب المال فتبدو تجارية أكثر .

ويرى الإعلامي محمد يزيد أن تجربة الإعلام الخاص _السمعي البصري_ لا تزال فتية وبحاجة إلى التطور سواء تعلق الأمر بالجانب التقني وجماليات الصورة أو من ناحية الكفاءات والطاقات المعتمدة في المجال الصحفي والتقديم وكان بالإمكان الإعتماد على خيرات الإذاعة والتلفزيون الرسمي في تأطير الشباب الملتحقين بهذا الفضاء السمعي البصري الخاص الذي يقترب أكثر من أسلوب الصحافة المكتوبة فيما يخص المواد المقدمة. وللأسف فإن بعض هذه القنوات الخاصة تعمل على إثارة قضايا دون المستوى مع غياب إعتمادها على مصادر ومراجع ثابتة مما يثير التساؤلات حول جدية هذه القنوات(مراح 2017ص356)

5- التحديات التي تواجه الفضائيات الجزائرية الخاصة:

أصبح الإعلام اليوم قادراً على مواجهة العديد من التحديات التي تعوق مسيرته وتنعكس سلبيًا بشكل أو آخر على مضمون ما يقدم خاصة في الفضائيات الخاصة حيث تواجه هذه الأخيرة العديد من التحديات من أهمها ما

يلي

1-5 التحديات المهنية وتتمثل في :

- _ تدني الأداء المهني للإعلام العربي بصفة عامة والجزائري خاصة حيث يركز على الأخبار الرسمية والمعالجة الجزئية للأحداث من خلال خطاب إعلامي تقليدي إيديولوجي لا يصلح في عصر التدفق السريع للمعلومات
- أزمة للإعلاميين الذين يتعرضون لشتى أنواع الضغوط والرقابة والتصفية الجسدية والأدبية فضلا عن قصور برامج التأهيل والتدريب في مواكبة التطورات الإعلامية السريعة واضطراب علاقاتهم بمصادر المعلومات ، بسبب عدم توفر ضمانات ممارسة المهنة
- أزمة المصادقية بسبب سيطرة الحكومة على الإعلام وهو الأمر الذي أكدته إطلاق قناة الأطلس مؤخرا بمجرد قيامها بتغطية الاحتجاجات المعارضة وكذا غلق قناة الوطن
- سيطرة قيم إعلامية لا تواكب معطيات العصر ولا تلبى الاحتياجات الإعلامية للجماهير
- سيطرة النظرة الرسمية على الإعلام مما أفقده الكثير من حيويته وجاذبيته وبالتالي الحد من قدرته على الوصول والتأثير وجعله موزعا للمساءلة، ما الوعي الذي ينشره ؟
- التحديات التكنولوجية ويتمثل أبرزها في ظهور شبكة الإنترنت كمصدر عالمي للمعلومات مما طرح العديد من التحديات التكنولوجية والمهنية والثقافية من أهمها تكريس الخلل الإعلامي و معلوماتي بين من يملكون هذه التكنولوجيا والمحرومين منها وكذا نقص الإمكانيات المادية الأجهزة (فضلا عن الخلل التقني المتكرر سواء إقطع الصوت أو الصورة وغيرها من المشاكل التقنية التي تواجهها زيادة على هذا نجد مشاكل التمويل والبت وتكاليف الصناعة الإعلامية وعدم وجود إستديوهات خاصة وأن الكثير من القنوات تبث إنطلاقا من شقق متواضعة (مراح ، 2017 ص 357, 358)

6- مميزات القنوات التلفزيونية الجزائرية الخاصة:

- تتميز القنوات التلفزيونية الجزائرية الخاصة بمستوى عال في محتوياتها فالقنوات الجزائرية الخاصة تقدم مستوى جيد لجمهورها قد يجعلها تكسر هيمنة التلفزيون العمومي .
- تمتلك القنوات التلفزيونية الجزائرية الخاصة عناصر بشرية ذات مستوى جيد مما يجعلها في تطور مستمر وتقدم الأفضل.
- تتم القنوات التلفزيونية الجزائرية الخاصة بطابع الخدمة العمومية في أغلبية برامجها وهذا ما يفسر إهتمامها بجمهورها .
- ساهم ظهور القنوات التلفزيونية الجزائرية الخاصة في تكريس حرية الرأي والتعبير في الجزائر حسب رأي الصحفيين لكن الواقع يفرض رأيا آخرًا بدليل غلق الكثير من القنوات لأسباب مختلف -
- نجحت بعض القنوات التلفزيونية الجزائرية الخاصة في تجاوز الظروف والمشاكل التي تعيقها إذ اتخذت من التنوع في

برامجها والاستثمار واستقطاب الإشهار بالدرجة الأولى حلولا لمشاكلها وهناك بعض القنوات الناشئة ضمن جمعات إعلامية.

- تستطيع القنوات التلفزيونية الجزائرية الخاصة مواجهة التحديات المستقبلية التي تواجهها.
_ تعمل القنوات التلفزيونية الجزائرية الخاصة على العمل باحترافية وذلك من خلال التنوع في البرامج والتكوين الجيد للصحفيين وكذلك العمل بمصادقية لكسب ثقة الجمهور .
_ تسعى القنوات التلفزيونية الجزائرية الخاصة لكسب رخص من الحكومة الجزائرية للبت من الأراضي الجزائرية والسعي لتطوير القطاع الإعلامي الجزائري (الداوي ، عواريب ، 2018 ص 60 , 61)

7- إيجابيات القنوات التلفزيونية الجزائرية الخاصة :

إيجابيات القنوات الجزائرية الخاصة _ تعد الفضائيات من وسائل الإتصال الجماهيري الفعالة والتي أصبح لها دور أساس في التأثير على حياة الناس وخاصة بعد إنتشار البث الفضائي ولعل المعلومات الإخبارية هي أهم ما يبثه التلفزيون ويثير إهتمام الإنسان المعاصر فالمعلومات والأخبار سمعة متفردة لأنها فعلا حصلت على هذه السمعة لنفسها في مجال التغطية الإخبارية للأحداث في العالم وأصبح لبعض هذه القنوات ذات التأثير سلطة حقيقية على الحكام والسياسيين في العالم _ . وقد قامت هذه القنوات الفضائية الخاصة بعرض برامج إخبارية وحوارية مع وجود كم كبير من ساعات البث المتخصصة لتلك البرامج وهذا كله يساهم في زيادة الفئات المستهدفة ، فمع تباين عقليات المشاهدين و إختلاف رغباتهم يأتي هذا التنوع ليصل إلى أكبر نسبة منهم ومن بين الإيجابيات التي نجدها في هذه القنوات الفضائية أنها تكرر في أكثر من وقت المادة التي بثت في وقت الذروة مثلا يعاد بثها مرتين أو ثلاث مرات في فترات مختلفة من اليوم لتصل إلى أكبر عدد من المشاهدين _ . ونرى أن القنوات الفضائية الجزائرية قد أغنت المشاهد الجزائري عن الجري وراء القنوات الفضائية العربية والأجنبية والناطقة باللغة العربية منها ، حتى تتعرف على ما يقع من حوادث يومية على أرض الواقع من أحداث وطنية وإقليمية وعالمية والتي كثيرا ما كانت تتعرض إلى التحريف والتزييف الذي يخدم مالكي هذه القنوات وبالتالي العمل على تشكيل وصناعة الرأي العام وتوجيهه نحو المسار الذي تنتهجه هذه المؤسسات الإعلامية _ . وقد إستطاعت القنوات الفضائية الخاصة في الجزائر أن تخلق نوعا من التوازن في تدفق المعلومات على غرار القنوات العمومية مما أسهم في كسر الإحتكار الخبري و المعلوماتي لدى هذه القنوات العمومية وساعد في خلق وعي سياسي وحصول الشباب الجزائري على المعرفة السياسية وبالتالي تكوين رأي عام جزائري متزن _1 (عبو 2017, 2016 ص ص 45-46)

8- سلبيات القنوات الجزائرية الخاصة :

1- غياب الإستراتيجية يجمع كل متبعي الساحة الإعلامية الجزائرية على وجود نقائص كبيرة في ميدان السمعي البصري الخاص والذي هو في بدايته الأولى فقط ولعل أهم ما أجمع عليه هو الغياب التام لإستراتيجية إعلامية

تتبنها هذه القنوات التي تعمل بأسلوب المستقبل خاصة من حيث مضامينها الإعلامية التي أغلبها برامج تلفزيونية مستنسخة وأفكار قديمة لا تتماشى والظروف الحالية وهذا بسبب تمهيش الإطارات والكفاءات العلمية والاستنتاج برجال المال والأعمال وهو ما يتطلب من هذه القنوات الخاصة رسم خريطة طريق وخطة عمل قريبة وبعيدة المدى لتحقيق البقاء في الساحة الإعلامية .

2- الفراغ القانوني أغلب القنوات التلفزيونية الخاصة تنشط من دون غطاء قانوني حيث قامت الدولة بمنح خمسة تراخيص فقط لعدد من القنوات التي تنشط كقنوات أجنبية بمكاتب في الجزائر في حين نجد أن عدد القنوات الخاصة فاق الستين قناة حسب البروفيسور عبد السلام بن زاوي فإن هذه القنوات الخاصة إضافة للساحة الإعلامية الجزائرية إلا أن طابعها القانوني يبقى غامضا حيث تنشط خمس قنوات باعتماد مكاتبها كقنوات أجنبية بينما باقي القنوات تنشط بطرق غير قانونية كما أن أغلب هذه القنوات لازالت بعيدة كل البعد على الأداء الإعلامي الراقى فهي لم تقم كذلك بدراسة إحتياجات المشاهد الجزائري

3- أزمة التمويل كما أشرنا سابقا فإن القنوات التلفزيونية الخاصة تنشط بشكل فوضوي وهو ما عكس على سوق الإشهار الذي يتم توزيعه عليها بصفة غير عادلة ما جعل القليل منها فقط يستفيد بينما أغلب القنوات تعاني من شح الإشهارات إضافة إلى غياب المنافسة الإشهارية الشريفة وكذا غياب الضوابط القانونية في هذا الشأن لا من حيث الحيز الزمني للإشهار ولا من حيث توحيد أسعاره

4- الرقابة تعاني القنوات الخاصة من تضيق الخناق عليها من طرف السلطة التي تتماطل في منحها لتراخيص قانونية للممارسة أنشطتها الإعلامية إضافة إلى الضغط عليها بمنح الإشهار ومنع بعض القنوات من تغطية الأنشطة الحكومية الرسمية كما حدث مع قناة الخبر كما أن مضامين هذه القنوات مراقبة من طرف سلطة ضبط السمعي البصري التي قامت بتوجيه ملاحظات سلبية للقنوات الخاصة وتهديدها بالغلاق في الكثير من الأحيان هذه الرقابة تحد من حرية الرأي والتعبير وتجعل مناخ العمل الإعلامي غير مهيأ لإحتضان الإعلام الخاص وتتجلى أهمية إحترام الحريات الشخصية عن طريق حق المواطن الجزائري في الإعلام النزيه الذي يضمن حوارا سياسيا ومشاركة فعلية في الحياة العمومية (بن عودة 2017,2018 ص 194 - 196)

من خلال ما تطرقنا إليه في هذا الفصل نستنتج أن للقنوات التلفزيونية الجزائرية الخاصة مكانة مهمة وهذا نظرا للمميزات التي تكتسبها والدور الذي تلعبه حيث ساهمت في تطوير مجالات متعددة سواء كانت سياسية أو ثقافية أو إجتماعية أو غيرها وهذا رغم كل التحديات التي تواجهها بالإضافة إلى إيجابيتها وسلباتها كما حاولنا في هذا الفصل التطرق للقطاع السمعي البصري في الجزائر حيث فتحت القنوات الخاصة مجال للمشاهد الجزائري بالتنوع في البرامج والمضامين

قائمة المصادر والمراجع المبحث الثاني :

1- إلهام بوثلجي ، وهابي نزهة ، تشيرين الثاني 2018 ، القيم الاجتماعية في القنوات التلفزيونية الجزائرية الخاصة واقع الممارسة في ظل القوانين الإعلامية ، مجلة الدراسات الإعلامية ، العدد 5)

2- فاطمة الزهراء تنيو ، قطاع السمعي البصري في الجزائر بين متطلبات التطوير وقيود التشريع ، مجلة الدراسات والأبحاث ، العدد 1

نقل من الموقع الإلكتروني <http://www.horizonsdz/arabe/archive> 3-3

4- نعيمة مليكة ، بو حزام نوال القنوات الفضائية الخاصة ودورها في تشكيل المجال العمومي مجلة الدراسات والبحوث الاجتماعية العدد السادس

5- إيدير الشيباني رأي الصحفيين الجزائريين في تغطية القنوات الفضائية الخاصة لرئاسيات 17- أبريل - 2014 مجلة الحكمة للدراسات الإعلامية والإتصالية العدد 10

6- عبد اللطيف شريف ، عبد الغني حاج مبارك ، إتجاهات الجمهور إزاء مصداقية الأخبار في القنوات التلفزيونية الجزائرية الخاصة ، قناة النهار أنموذجا ، مذكرة ماجستير ، كلية العلوم الإنسانية و الاجتماعية ، قسم الإعلام والاتصال تخصص إتصال وعلاقات عامة جامعة محمد بوضياف ، المسيلة

7- حسينة أوشن ، دور القنوات الفضائية الجزائرية الخاصة في الترويج للسياحة الصحراوية في الجزائر مذكرة ماجستير جامعة آكلي محند أولحاج ، البويرة ، كلية العلوم الاجتماعية والإنسانية قسم التاريخ ، تخصص إتصال وعلاقات عامة

8- سعيد مراح محمد قارش الفضائيات الجزائرية الخاصة بين الواقع والتحديات مجلة حقيقة العدد 39

سعيد مراح ، محمد قارش الفضائيات الجزائرية الخاصة بين الواقع والتحديات مقال علمي منشور في مجلة الحقيقة بتاريخ 16_2_2017 العدد 39

9- الداوي مريم ، عواريب سلمى ، واقع القنوات التلفزيونية الجزائرية الخاصة من وجهة نظر الصحفيين مذكرة ماجستير ، جامعة قاصدي مرباح ، كلية العلوم الإنسانية والاجتماعية ، شعبة علوم الإعلام والاتصال ، تخصص تكنولوجيا الإتصال الجديدة ورقة

10- بن عودة موسى القيم الإخبارية في القنوات الفضائية الجزائرية ، دراسة تحليلية مقارنة في المضمون والقائم في القنوات الجزائرية ، الثالثة ، دزاير تيفي ، وقناة الخبر ، أطروحة دكتوراه ، كلية العلوم الاجتماعية 2017,2018 جامعة ابن باديس

11 - فوزية عبو المعالجة الإعلامية لقناة النهار للحملة الإنتخابية لرئاسيات 2014م مقارنة في الإعلام السياسي في الجزائر رسالة مقدمة لنيل شهادة الدكتوراه في علوم الإعلام والإتصال تخصص وسائل الإعلام والمجتمع ، كلية العلوم الاجتماعية . قسم العلوم الإنسانية شعبة الإعلام والإتصال 2016,2017 -

12- محمد قراش ، سعيد مراح الفضائيات الجزائرية الخاصة بين الواقع والتحديات ، مقال علمي ملخص من مجلة الحقيقة العدد 39

المبحث الثالث:

الطالب الجامعي

- 1-تعريف الشباب
- 2-تعريف الشباب الجامعي
- 3-خصائص الشباب الجامعي
- 4-مشاكل الشباب الجامعي
- 5-حلول لمشاكل الشباب الجامعي

تمهيد :

يعتبر الشباب الجامعي ركيزة التطور والتقدم ومصدرا مهما من مصادر التغيير حيث يحملون لواء كل جديد وصورته من صورة المجتمع من نجاحه وهذا نظرا للدور الذي يلعبه الشباب في بناء المجتمع المعاصر هذا كما أنه يمثل المحور الأساسي والرئيسي للأمم لهذا فالإهتمام بهذا العنصر الشبابي أمر لا بد من العمل عليه .

تعريف الشباب :

تتعدد وجهات النظر نحو تحديد مفهوم الشباب و إعتمدت هذه التحديدات على أسس كثيرة منها الأساس الزمني وهو يعني إعتبار مرحلة الشباب فترة من العمر تقع ما بين سن الخامسة عشر والثلاثين وهي السن التي تتيح الفرصة لحصر الفئة التي تتفق مع الخصائص المتعددة مثل القابلية للتعليم وللنمو والقدرة على الابتكار مكانها السن التي تمثل مرحلة الانتقال من الطفولة إلى النضج ويمكن تقسيم مرحلة الشباب إلى فترتين فترة شباب مبكر تنتهي عند سن العشرين أو قبلها وفترة شباب متأخر تغطي السنوات الباقية حتى الخامسة والعشرين ولسنا نرى مبررا لمثل هذا التقسيم -الذي يقوم على أساس فكرة بلوغ سن الحقوق المدنية وهو متابعة للتصنيفات الشائعة في التراث الأجنبي والأوروبي الغربي والأمريكي بصفة خاصة لا نجد له داعيا في المجتمعات العربية التي لا يمثل فيها الانتقال الذي يتم في مراحل تختلف باختلاف الدول نقطة تحول هامة .

كما قسمت هذه المرحلة الزمنية إلى ثلاث فئات من 15-19 سنة ومن 20-24 سنة ومن 25-29 سنة .

والتحديد المقبول في نظرنا لفترة الشباب هو تحديدها بالفترة الزمنية التي تقع بين 15-20 سنة وقد أخذ المؤتمر الأول لوزراء الشباب العرب بوجهة النظر هذه في تحديد مرحلة الشباب كما يتمشى ذلك مع متطلبات الاحصائيات السكانية التي تصنف فئات السن على أساس خمس أو عشرة .

1- التحديد الموضوعي لمفهوم الشباب .

بمجرد ظهور الشباب كمفهوم حاولت مختلف النظم العقلية أن تقدم تحديدا له كل من خلال زاوية تخصصه ومن ثم فمن المنطق أن تتوقع اختلاف هذه التحديدات عن بعضها البعض لاختلاف زاوية الرؤية .

ويعتبر علماء السكان هم أول من حاول تقديم تحديد مفهوم الشباب وهم يختلفون فيما بينهم في تحديد بداية ونهاية هذه المرحلة العمرية ويرجع هذا الاختلاف بينهم إلى طبيعة السياق الاجتماعي الذي يعيش بداخله الشباب أو الذي يضم الشباب موضع الاهتمام في إطاره إذا يختلف المدى العمر الذي تقع فيه هذه الفئة في المجتمعات النامية عنها في المجتمعات المتقدمة .

أما علماء الاجتماع فلهم هم الآخرون تحديدهم العلمي والموضوعي الذي يؤكد انه بالإضافة إلى التحديد العمري السابق فإن فترة الشباب تبدأ حينما يحاول بناء المجتمع تأهيل الشخص لكي يحتل مكانة اجتماعية ويؤدي دوره في السياق الاجتماعي وفقا لمعايير التفاعل الاجتماعي . ويربط علماء النفس وعلماء النفس الاجتماعي بداية ونهاية مرحلة الشباب بمدى اكتمال بنائهم الدافع ويتم بناء الذات أو الهوية إذا استوعبت مجموعة التوجيهات القيمة الكائنة في السياق الاجتماعي من خلال عملية التنشئة التي تقوم بها نظم اجتماعية عديدة .

ولعلماء البيولوجيا رؤيتهم التي تؤكد على ربط نهاية هذه المرحلة باكتمال نمو البناء العضوي والفيزيقي بينما تتمثل نقطة البداية في مجموعة التغيرات النوعية التي تحدث في البناء البيولوجي للكائن الحي .

هناك اذا خلاف حول تحديد من هم الشباب في مقابل اتفاق حول مكونات الأساسية للشخصية الشابة الاجتماعية والنفسية والبيولوجية ومن خلال التفاعل والتكامل بين مكونات الشباب (شاذلي، 2008، الصفحات 24-25).

2- تعريف الشاب الجامعي :

إن تعريف الشاب الجامعي لم يعد يشير إلى مجرد مرحلة سنوية يحتاج فيها الفرد إلى مجموعة من الخدمات التي تعده للمستقبل بل اتسع هذا المفهوم في النظر إلى الشباب الجامعي على انه فترة من حياة الإنسان يتميز فيها مجموعة من الخصائص تجعلها أهم فترات الحياة وأخصبها وأكثرها صلاحية للتجاوب مع المتغيرات السريعة المتلاحقة التي يمر بها المجتمع الإنساني المعاصر . ولذا يمكن مناقشة تعريف الشباب الجامعي من خلال ثلاثة معايير رئيسية هي :

أ- المعيار الزمني : حيث يتحدد الشباب الجامعي بأنه مرحلة عمرية تقع بين السابعة عشر وحتى الخامسة والعشرين وقد تقل أو تزيد في حدود عامين عن هذا الحد وهذه المرحلة ليست منفصلة عن بقية المراحل العمر وخاصة مرحلة الطفولة والمراهقة وإنما هي امتداد لهذه المرحلة الأخيرة بالذات .

ب- معيار النوع : تشمل هذه المرحلة العمرية الجنسين من الذكور والإناث على حد سواء

ج - معيار السمات والخصائص النفسية والسلوكية : الميزة للشباب الجامعي والتي تتمثل في الرغبة التجديد والقدرة على الانجاز والمساهمة في أحداث التغيير وكسب المعرفة إلى جانب السمات الشباب الجامعي العامة في تلك المرحلة كالقلق والاندفاع والتمرد في بعض الأحيان والتأثير بالتقاليد وفقا للانتشار الثقافي والإقليمي والمحلي والعالمي .

د- المعيار الاجتماعي : ويتحدد بالوضع والمكانة التي يشغلها الشاب الجامعي فقد يكون طالبا في إحدى الكليات النظرية أو العملية أو احد المعاهد العليا التي تشملها مرحلة تعليم الجامعي (الحقباي، 2009-2010، صفحة 13).

3- خصائص الشاب الجامعي :

بما أن دراستنا تعني بالشباب الجامعي فإن هذا الشباب ينطبق عليه ما ينطبق على الشريحة الشبابية عموما من خصائص إلا أن ثمة خصائص قد يتفرد بها الشباب الجامعي باعتبارهم ينتمون لنسق تعليمي معين ويتهيئون لشغل مكانة اجتماعية معينة فرض عليهم إدراكا أكبر لمختلف ما يحدث في المجتمع المحيط بهم وخاصة المشكلات المجتمعية ومن ثم تميزهم بمجموعة من خصائص التي يتحدد في ضوئها درجة مشاركتهم في التعامل مع هذه المشكلات ومن أهم خصائص للمميزة للشباب الجامعي ما يلي :

-الفاعلية والدينامية :

وتتولد هذه الفاعلية لما يصل إليه الشباب الجامعي من نمو واكتمال للتكوين البيولوجي والفسولوجي من ناحية وما يؤدي إليه النمو النفسي والاجتماعي من ناحية أخرى فالمرحلة الجامعية تجمع بين خاتمة المراهقة واستهلاك الشباب وتتجلى فيها بشكل واضح مظاهر التعبير عن الاقتراب الشديد من الرجولة أو الأنوثة الكاملة هذا بالإضافة إلى ما تتسم به هذه المرحلة من تفتح الاستعدادات العقلية وتمايز الميول والاتجاهات وهو ما يؤدي إلى بداية تهيئة الشاب الجامعي لشغل الدور الاجتماعي وتقلد المسؤوليات الاجتماعية كما أن ظروف المرحلة التعليمية في الجامعة وما يؤديه وتنمر عنه من إدراك الشباب الجامعي لما يحيط به بشكل أكثر عمق وخاصة المشكلات المجتمعية المحيطة لذا فإن حساسية الشباب الجامعي للواقع الاجتماعي بمختلف مكوناته ومشكلاته تكون أكثر مما قد يدفعه لمزيد من الفاعلية والمشاركة في محاولة منه للتأثير في هذا الواقع في جهات أوسع كما أن سبب دينامية هذه المرحلة يرجع لطبيعة التكوين البيولوجي والفسولوجي والوضع الاجتماعي للشخصية الشابة إذ نجدها تكون عادة حساسة لكل ما هو جديد لأنها لم تستقر بعد ذلك من شأنه أن يجعلها في شوق دائم للتغيير وهو ما يطلق عليه في ظروف تاريخية معينة بالحاجة الدائمة إلى الثورة .

-القلق والتوتر :

مصدر هذا القلق علاوة على مصدره للشباب عموماً يرجع لطبيعة المرحلة الفاصلة بين إعداده للدور الاجتماعي وتقلده لهذا الدور والقيام به زمان يصاحب ذلك من خيارات تفرض عليه وقد لا تلاؤمه ويبدو ذلك بوضوح في اختيار نوع التعليم ووجهته فكثيراً ما يقع الشباب الجامعي تحت وطأة القلق والتوتر نتيجة لفرض التطلعات أبوية غير الواقعية في تحديد وجهته التعليمية أو نتيجة لوقوف مكاتب تنسيق القبول بالجامعات بينه وبين نوع التعليم الذي يرغبه وينشأ القلق والتوتر ومصدر آخر أيضاً يتمثل في غموض المستقبل المهني الذي ينتظر شباب الجامعات فإن شبح القوى العاملة ينتظره بعد التخرج هذا إلى جانب أن هناك عامل آخر يؤكد خاصية القلق لهذه الفئة العمرية ويتمثل في السباب دابو على رفض المتغيرات المستقرة والمألوفة

-النظرة المستقبلية :

شباب الجامعات يحكم المرحلة العمرية وما يتعرضون له من خبرات تعليمية يكونون أكثر ميلاً للنظر إلى مستقبل مجتمعهم على اعتبار أنهم أصحابه الحقيقيون ومن ثم يكونون أكثر حرصاً على تغيير الواقع المائل وأكثر حساسية تجاه متغيراته وهذا ما يجعلهم في صراع مع الجيل الأكبر فالشباب الجامعي يتسمون بقدر كبير من الميل للمثالية في توجهاتهم وأماهم الذاتية والاجتماعية وهذا يضعهم غالباً في مشكلة القيم من النظام أو الإطار الاجتماعي المحيط بهم فهم يتعلمون من خلال دراستهم الجامعية إن القيم التي تعلموها مع والديهم لم تعد كافية ومناسبة للتفاعل مع معطيات الواقع حولهم ومن ثم يضعهم هذا في صراع دائم ويبدو هذا في مليهم الدائم نحو نقد الواقع المحيط بهم .

- ميلهم للاستقلال :

ومحاولة التخلص من الضغوط وألوان التسلط الاجتماعي المختلفة إن محاولة التخلص من كافة ألون الضغوط المسلطة لتأكيد التعبير عن الذات والرغبة في التحرر تعد من خصائص الميزة للشباب الجامعي والذي تبدو صورته أكثر قلقاً واضطراباً عند

مقارنة أنفسهم بغيرهم من فئات الشباب الأخرى خارج المرحلة الجامعية فالعديد من الشباب غير الطلابي قد دخلوا بالفعل في نشاطات الكبار كالزواج وكسب المال وإنفاقه بحرية في حين أن القليل من شباب الطلاب يكتسبون كل ما يتكفل بمعيشتهم وغالبيتهم يظل معتمدا ماليا في أسرته كما أن المجتمع يظل إلى حد كبير يعاملهم دون تقليدهم مسؤوليات اجتماعية جوهرية

- وجود ثقافة شبابية :

تسود بين الشريحة الشبابية وبخاصة شباب الجامعات حيث ساعد على تخليق هذه الثقافة عدة عناصر ذات طبيعة عالمية منها تضخم حجم الشريحة الشبابية في العالم حيث نجد أن الهرم السكاني في كثير من مجتمعات النامية والمتقدمة يميل لصالح الشباب هذا بالإضافة إلى ما فرضته العولمة من وجود مزج واندماج وانصهار للثقافات الفرعية وتزايد الاعتماد المتبادل بين دول العالم كأنه قرية واحدة وفي الأعوام الحالية فإن العالم اقترب من بعضه كثيرا ويرجع ذلك للثورة الهائلة في وسائل الاتصال والنقل والمواصلات وشبكة الانترنت وأيضا وسائل الإعلام وخاصة الأقمار الصناعية التي جعلت عالمنا واحد وخلقت إمكانية عالية لانتقال الثقافة من مجتمع إلى آخر ومن شان ذلك يجعل الشباب الجامعي بحكم قدرتهم على التعامل مع المستجدات العصرية أكثر قدرة على الاستيعاب والتواصل .

- القابلية للتشكيل :

فحماس الشباب الجامعي ومثاليته وحساسيتهم الشديدة للواقع الاجتماعي تجعلهم أكثر تقبلا للأفكار الجديدة وأكثر تمثلا لها وهذا ما يفسر النمو والانتشار السريع للتيارات الفكرية الإيديولوجية بين الشباب الجامعي ومن ثم سعى كثير من هذه التيارات لاستقطاب الشباب ونقل الأفكار ونشرها من خلاله .

لذلك تعد هذه الخاصية التي تتوفر لدى الشباب الجامعي من أهم الخصائص التي يرى الباحث ضرورة استثمارها في تشكيل سمات إيجابية تركز على الانتماء لدى هؤلاء الشباب لتحقيق خطوات متقدمة على طريق مشاركته في خدمة قضايا مجتمعه. (الحقاني، 2009-2010، الصفحات 17-20).

4- مشكلات الشباب الجامعي :

1-4 المشكلات الاجتماعية:

هناك مشكلات عديدة تتصف بأن طابعها اجتماعي تعد أسباب. الاجتماعية متعددة منها :
ضعف الانتماءات وفقدان الهوية، مشكلة التعصب، مشكلة عدم قبول الشباب النصح والإرشاد

4-2 المشكلات التعليمية والثقافية :وتتمثل فما يلي :

- مشكلة التطرف والمغالاة ،مشكلة الحرية ،مشكلة عدم احترام الوقت واستغلاله ،مشكلة الغزو الثقافي ،مشكلة الإحباط الحضاري (الحقباني، 2009-2010، الصفحات 34-52).

-المشكلات الدراسية وتتمثل في ما يلي:

- إنخفاض مستوى التحصيل الدراسي .

- الالتحاق بالكلية بسبب المعدل والرغبة .

4-3 صعوبات الامتحانات .

تركيز التدريس على الحفظ وإهمال جوانب مهمة أخرى .

ضعف الدافعية نحو التعلم .

المعاملة غير المتساوية للتدريس مع الطلبة

قلة المعرفة بالاستراتيجيات الدراسية الفاعلة .

ضعف الاهتمام بالفروق الفردية بين الطلبة .

المقررات الدراسية لا تلي طموح .

كثرة اللوائح والقوانين داخل الحرم الجامعي .

4-4 المشكلات النفسية :

الخوف من الفشل ،الشعور بالقلق عند التفكير بالمستقبل .

صعوبة التركيز و الانتباه ،الشعور بالإحباط .

التردد في اتخاذ القرارات المتعلقة بالمشكلات الخاصة .

ضعف الثقة بالنفس .

الشعور بالغبرة داخل الحرم الجامعي (الشمري، 2013).

4-5 حلول الشباب الجامعي :

-مساعدة الشباب كي يتمكنوا هم من أنفسهم من مواجهة قضاياهم مع أنفسهم والآخرين .

- التحفيز الذاتي للطالب الجامعي .

-تزويد الشباب الجامعي بالإمكانيات التي تساعدهم على تلبية احتياجاتهم .

-التخطيط لشغل فراغ الشباب للإدراك الصحيح للاهتمامات الشاب الجامعي .

-إحساس الشباب الجامعي بالأمن و الاطمئنان .

-إشباع حاجات الشباب الجامعي .

- تقوية الثقة بالنفس وتحفيز القدرات .
- القضاء على الفروقات الفردية .
- تعزيز الأمن الجامعي وحتى في الحرام الجامعي (شاذلي، 2008، الصفحات 56-58).

ملخص المبحث الثالث:

تطرقنا في هذا الفصل إلى الشباب بشكل عام والشباب الجامعي بشكل خاص وكل ما يتعلق بالشباب الجامعي أهم الخصائص والمشاكل التي تواجهه في الحياة الجامعية مع بعض الحلول مقترحة لمعالجتها

قائمة مصادر ومراجع البحث الثالث :

د-عبد الحميد محمد شاذلي. (2008). الاغتراب النفسي لدى الشباب الجامعي . القاهرة : اجيال .

عبد الله بن فائز الحقباني. (2009-2010). مشكلات الشباب الجامعي وكيفية معالجتها . دمشق .

م-صاحب أسعد ويس الشمري. (كانون الاول , 2013). مشكلات الشباب الجامعي .

الفصل الثالث

الإطار التطبيقي

للدراصة

الإطار المنهجي والتطبيقي للدراسة

مبحث الأول: الإجراءات المنهجية لموضوع الدراسة

1-مجالات الدراسة

2- صعوبات الدراسة

3- منهج الدراسة و أدواته

4-مجتمع البحث وعينته

المبحث الثاني: الإطار التطبيقي للدراسة

1-عرض تحليل البيانات

2-عرض نتائج التفصيلية لكل جدول

3-نتائج الدراسة في ظل الفرضيات التي انطلقت منها الدراسة

هوامش ومراجع الفصل

- المبحث الأول: الإجراءات المنهجية للدراسة

1-1 - المطلب الأول: مجالات الدراسة :

1-1-1 المجال المكاني للدراسة :

أجريت هذه الدراسة في جامعة أكلي محمد أولحاج - البويرة

1-1-2 المجال الزمني للدراسة :

أنجزت هذه الدراسة خلال العام الدراسي 2021-2022 ولقد شرعنا في العمل بداية من شهر مارس إلى غاية جوان وتمكنا من نشر توزيع الإستمارات يوم 22 ماي 2022 و إسترجاعها في نفس اليوم والقيام بالعمليات الإحصائية وصولا للإستخلاص النتائج الدراسة في شهر جوان .

1-1-3 المجال البشري :

تتمثل في طلاب جامعة أكلي محمد أولحاج البويرة .

2-2 - صعوبة الدراسة :

ككل باحث علمي لا يخلو من العوائق سواء في بداية ضبط الموضوع الدراسة وبعدها الإشكالية التي تبقى تعد أكثر من مرة بإضافة إلى التوجيهات التي تقدمها لنا المشرفة لغاية إنتهاء العمل وأيضا فيما يتعلق بالمصادر والمراجع والرحلة الشاقة في بحث عنهم وتلقينا صعوبة في تهميش .

ضيق الوقت وعدم القدرة على إعطاء الحيز الكافي لهذا العمل نتيجة إرتباطنا بالسداس ثاني من جهة.

- المبحث الثاني : منهج الدراسة وأدواته

1- منهج الدراسة :

اعتمدت الدراسة على المنهج الوصفي، حيث يتم من خلاله التعرف على صورة القنوات الجزائرية في نظر الطالب الجامعي ويسعى الباحث من خلال هذا المنهج أن يوضح ويفسر ويقيم نتائج الدراسة حيث اعتمدت الدراسة على المنهج الوصفي ويعني بهذا النوع من مناهج بأنه الطرق والإجراءات والأدوات التي تستخدم لدراسة ظاهرة أو موضوع دراسة وصفية .

كما يعرف المنهج الوصفي بأنه أبرز المناهج المهمة المستخدمة في الدراسات العلمية ورسائل الماجستير ومناهج البحث لعلمي بوجه عام يساهم في التعرف على ظاهرة الدراسة ووضعها في إطارها الصحيح (noor -book)

تعريف المنهج الوصفي : يعرف المنهج الوصفي بأنه طريقة لوصف الموضوع المراد دراسته من خلال منهجية علمية صحيحة وتصوير النتائج التي يتم التوصل إليها على أشكال رقمية معبرة يمكن تفسيرها .

وهناك من يعرفه بأنه محاولة الوصول إلى المعرفة الدقيقة والتفصيلية لعناصر مشكلة أو ظاهرة قائمة للوصول إلى فهم أفضل وادق أو وضع السياسات والإجراءات المستقبلية الخاصة بها. (المحمودي، 2015، صفحة 46)

1- أدوات جمع البيانات :

هناك أساليب عديدة يستخدمها الباحث في جمع البيانات اللازمة للتعامل مع مشكلة معينة ومن ثم معالجتها من بينها الإستبيان هو من الأساليب الشائعة الاستعمال، هدفه الحصول على معلومات اتجاه موضوع مدروس .

2- تعريف الإستبيان :

الإستبيان مجموعة من الأسئلة المتنوعة والتي ترتبط ببعضها البعض بشكل يحقق الهدف الذي يسعى إليه الباحث من خلال المشكلة التي يطرحها ببحثه. ويرسل الإستبيان بالبريد أو بأي طريقة أخرى إلى مجموعة من الأفراد أو المؤسسات التي اختارها الباحث لبحثه لكي يتم تعبئتها ثم إعادتها للباحث ويكون عدد الأسئلة التي يحتوي عليها الإستبيان كافية. ووافية لتحقيق هدف البحث بصرف النظر عن عدده.

3- أسلوب توزيع الإستمارة:

بعد صياغة الإستمارة بصيغة نهائية وعرضها على بعض الأساتذة بغرض المعاينة والتحكيم والموافقة عليها من طرف المشرف قمنا بتوزيعها على عينة طلاب جامعة أكلي محمد أو لحاج -البويرة- حيث قسمنا الإستمارة إلى أربع محاور أساسية شملت 21 سؤال وكان الغرض منها خدمت فرضيات البحث وهي كالآتي :

-المحور الأول : البيانات الشخصية (03 عبارات).

-المحور الثاني :الطلبة الجامعيين أكثر مشاهدة للقنوات الخاصة (06عبارات).

-المحور الثالث :توجد دلالة بين حجم مشاهدة القنوات الخاصة وصورة الطلبة الجامعيين (06عبارات).

-المحور الرابع :تفرد قناة الشروق ببرامجها عن غيرها من قنوات الجزائرية الخاصة ن قبل الطلبة جامعيين (06عبارات).

4- مجتمع البحث :

تمثل مجتمع البحث للموضوع التالي في طلاب جامعة أكلي محمد أولحاج بالبويرة بكل تخصصاته ومستوياته لقيس مدى مشاهدة الطالب الجامعي للقنوات الجزائرية الخاصة ومدى متابعة برنامج أحكي حكايتك على قناة الشروق تي في

5- عينة :

إن الأصل في البحث العلمي هو دراسة جميع مفردات مجتمع البحث ولتعذر ذلك في كثير من الأحيان للإعتبارات عدة كبر حجم الدراسة او صعوبة الوصول لكل مفردته يكتفي الباحثون في كثير من الأحيان بعدد محدود من المفردات حسب ما هو متاح من إمكانيات (الوقت الجهد مادة) وهذا ما يعرف بعينة ولكي تعمم هذه العينة على مجتمع ككل يجب أن تكون هذه العينة ممثلة للمجتمع الأصلي (د-رواية بنت أحمد القحطاني الأستاذ الدكتور سعود بن ضحيان العدد 20 ص 444)

5-1 تعريف العينة: هي مجموعة فرعية وجزء من مجتمع البحث تجري عليهم الدراسة أو مجموعة من الوحدات المستخرجة من المجتمع الإحصائي بحيث تكون ممثلة بصدق لهذا مجتمع إذا يجب أن تتصف بنفس موصفات مجتمع الدراسة وفي ذلك إشارة إلى أن العينة هي جزء مكون لمجتمع البحث (د- جبار ص 35)

نظرا لاتساع مجتمع البحث ونظرا لضيق الوقت فإننا اعتمدنا على أسلوب المسح بالعينة ونظرا كذلك لعدة عوامل أهمها مجال الدراسة وصيغة الموضوع رأينا أن العينة التي اختارناها وطبقناها في على مجال دراستنا العينة العرضية العينة العرضية أو العينة الصدفة هي التي تواجه صعوبات اقل أثناء إختيار العناصر وتعطي حرية مشتركة في البحث حيث لا يكون هناك تحديد مسبق لمن سيدخل ضمن العينة فالباحث يختار من تيسر له من أفراد المجتمع الصلي للدراسة وللجوء لهذا النوع يكون عندما لا نستطيع في البداية أن نحصى مجتمع البحث ولاختيار العناصر بطريقة عشوائية (د-السعدي ص 116)

5-2 الأساليب الإحصائية :

الأسلوب الكمي يتعلق بكل الجداول الإحصائية و المركبة التي قمنا بها من أجل إستخلاص النتائج من خلال أرقام ونسب المئوية التي قمنا بها

التحليل الكيفي للجداول المركبة وتفسيرها تفسيراً دقيقاً

بالإضافة إلى رسم دوائر نسبية للجداول البسيطة الإختلاف في النسب بين الأسئلة وأعمدة بيانية للجداول المركبة

هذا يساعدنا على إستخلاص النتائج والتأكيد من صحة الفرضيات لهذه الدراسة

6- التعريف بقناة الشروق :

الشروق تي في أول قناة تلفزيونية فضائية جزائرية تابعة لجريدة الشروق اليومي انطلق بثها التجريبي تزامنا مع عيد الثورة وذكرى تأسيس جريدة الشروق اليومي في الفاتح من نوفمبر 2011 على الساعة 00.00 المصادفة لذكرى 57 لاندلاع الثورة التحريرية الكبرى 1 لتأسيس الجريدة انطلق بثها التجريبي من العاصمة الأردنية عمان على أن يتوسع البث انطلاقا من المدينة الإعلامية بدبي في الإمارات العربية المتحدة والعاصمة القطرية الدوحة مع العلم أن مقر قناة الشروق تي في بالجزائر العاصمة الكائن بجيدر بالإضافة الى ذلك لها 36 مكتب من ولايات الوطن مالك القناة سابقا علي فوضيل وحاليا ياسين فوضيل وكانت

انطلاقها كبت تجريبي وحولت العمل إلى انطلاقه رسمية دون امتلاك أي ترخيص أو اعتماد ومع بداية العام الجديد 2012 انطلق البث الرسمي للقناة يوم 19 مارس 2012 تعتبر قناة الشروق تيفي قناة عامة ومتنوعة ومستقلة تجمع بين الأخبار والبرامج السياسية والاقتصادية والدينية والحصص

تضم قناة الشروق مكتبة ضخمة من البرامج المتميزة الحوارية والاجتماعية والثقافية و الإخبارية والرياضية وخلافة أبرزها :

-برنامج خط احمر

-برنامج مع عمو يزيد

-برنامج ماستر شاف

-برنامج وافعلو الخير

-برنامج أحكي حكايتك

-برنامج خيرات بلادي

-برامج فكاهية

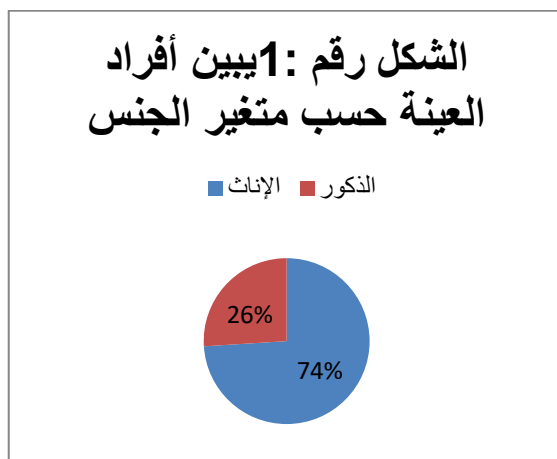
-برنامج نجوم العلوم

وقدمت الشروق تي في مجموعة كبيرة من أروع مسلسلات التلفزيونية متعددة الجنسيات بجميع أنواعها بالإضافة الى العديد من البرامج الوثائقية والنشرات الفنية والرياضة والثقافة والسياسة والتقارير الميدانية التي ترصد من خلالها نبض الشارع الجزائري والعربي ومناقشة الملفات الساخنة في المنطقة والتداعيات الناتجة عن موقف الدولي من القضايا العربية وغيره من كل ما يهم

متابعيها في العالم

العربي

- الجدول رقم 1: يبين افراد العينة حسب الجنس

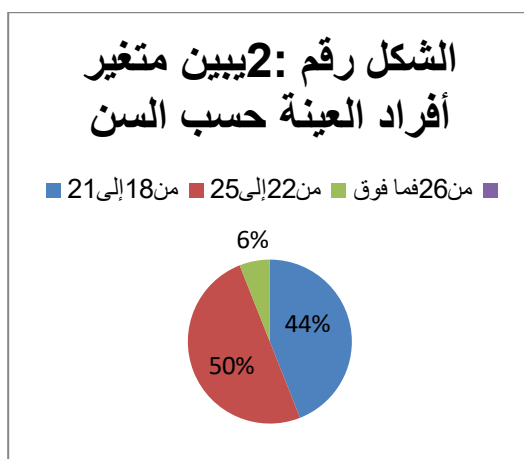


الجنس	التكرار	النسبة المئوية
ذكر	26	26%
أنثى	74	74%
المجموع	100	100%

- التعليق :

يبين لنا في الشكل الجدول أعلاه أن عدد الطلبة إناث أكثر من عدد الذكور حيث تمثلت نسبة الإناث بـ 74% ونسبة الذكور 26% من مجموع المحوثين وهذا راجع إلى نسبة التمدراس الكبيرة للإناث في مجتمع التي فاقت نسبة الذكور حيث أن أغلبية الذكور لا يهتمون بدراسة وعزوف من مقاعد الدراسة على عكس الإناث

- الجدول رقم 2: يبين افراد العينة حسب السن

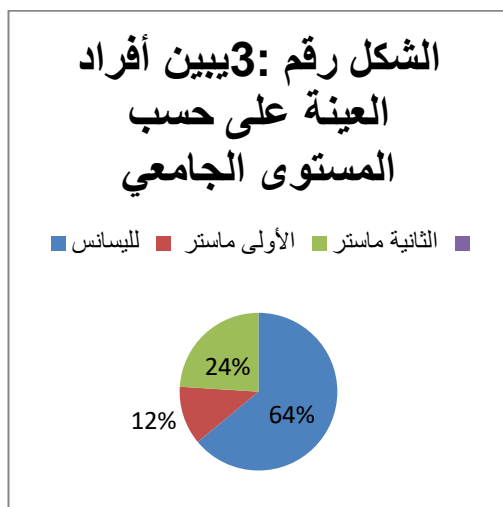


السن	التكرار	نسبة مئوية
من 18 إلى 21	44	44%
من 22 إلى 25	50	50%
من 26 فما فوق	6	6%
المجموع	100	100%

- التعليق :

إنطلاقاً من الجدول أعلاه تبين لنا أن نسبة المحوثين من الطلبة الذين تتراوح أعمارهم ما بين 22 إلى 25 إحتلو أكثر نسبة حيث قدرة بـ 50% والذين تتراوح أعمارهم من 18 إلى 21 قدرت نسبة بـ 44% أما المحوثين الذين تتراوح أعمارهم من 26 فما فوق قدرت نسبتهم بـ 6% ومن خلال هذه النسب لاحظنا أن أغلب أفراد العينة في أول شباهم يسعون للتعلم واكتساب ماهرة علمية عالية

- جدول رقم 3 : يبين افراد العينة حسب مستوى



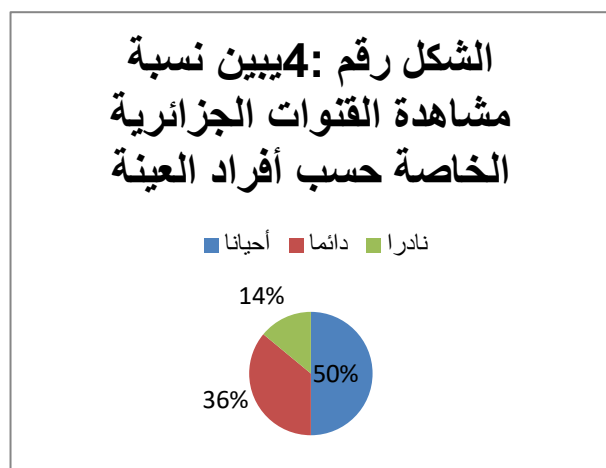
المستوى التعليمي	التكرار	نسبة المئوية
الليسانس	64	64%
الأولى ماستر	12	12%
الثانية ماستر	24	24%
المجموع	100	100%

- التعليق :

تبين لنا من خلال الجدول أعلاه نسبة أفراد العينة في طور ليسانس أعلى نسبة حيث قدرت ب 64% من المبحوثين فيما قدرت نسبة الثانية ماستر ب 24% ونسبة الأولى ماستر ب 12% من أفراد العينة لاحظنا أن نسبة ليسانس أعلى نسبة من أفراد العينة

2- المحور الثاني: الطلبة الجامعيين أكثر مشاهدة للقنوات الخاصة

- جدول رقم 4: يبين افراد العينة حسب مشاهدة القنوات الخاصة



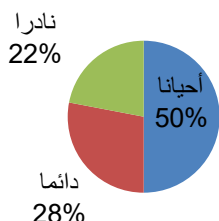
البدائل	التكرار	نسبة مئوية
دائما	36	36%
أحيانا	50	50%
نادرا	14	14%
المجموع	100	100%

- التعليق :

يتضح من خلال الجدول أعلاه أن الطلاب الذين يشاهدون القنوات الخاصة حسب أفراد العينة كانت إيجابتهم ب أحيانا بنسبة عالية حيث قدرت ب 50% وتاليها دائما بنسبة 36% في حين أن الذين أجابو ب نادرا قدرت نسبتهم ب 14% نلاحظ أن نسبة المشاهدة للقنوات الجزائرية الخاصة حسب أفراد العينة احيانا يشهدون القنوات الخاصة

- جدول رقم : 5 يبين مدى تتبع برامج قنوات الخاصة حسب افراد العينة

**الشكل رقم :5 يبين
مدى متابعة برامج
قنوات الجزائرية...**



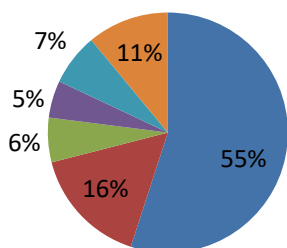
البدائل	التكرار	نسبة مئوية
دائما	28	28%
أحيانا	50	50%
نادرا	22	22%
المجموع	100	100%

- التعليق :

تبين بيانات الجدول أعلاه نسبة تتبع أفراد العينة للبرامج التي تبثها القنوات الجزائرية الخاصة حيث قدرة أعلى نسبة ب أحيانا ب50% وقدرت دائما بنسبة 28% ونادرا بنسبة 22% من هنا إتضح لنا ان أفراد العينة أحيانا يتبعون برامج القنوات الخاصة

جدول رقم :6 يبين القناة المفضلة لمشاهدة قنوات خاصة حسب افراد العينة

**الشكل رقم :6 يبين أعلى
نسبة للقناة من حيث
مشاهدة حسب أفراد
العينة**

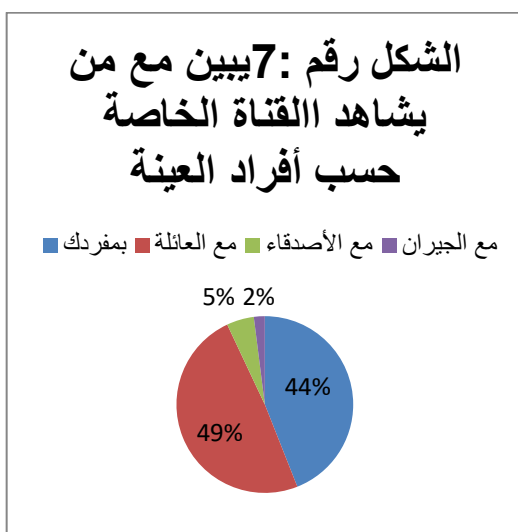


البدائل القناة	التكرار	نسبة مئوية
الشروق tv	55	55%
النهار tv	16	16%
الجزائرية N1	6	6%
الباهية	5	5%
الفجر	7	7%
البلاد	11	11%
اخرى	0	0%
المجموع	100	100%

- التعليق :

تبين لنا من خلال الجدول اعلاه أن القناة المفضلة لديهم في تتبع الأخبار والبرامج قناة الشروق تي في بنسبة عالية قدرت ب 55% وتليها قناة النهار تي بنسبة 16% ثم قناة البلاد ب 11% في حين الذين يتبعون قناة الفجر بنسبة 7% وقناة الجزائرية بنسبة 6% ثم قناة الباهية ب نسبة قدرت ب 5%
نلاحظ حسب افراد العينة ان القناة المفضلة لمشاهدة برامجهم وأخبارهم هي قناة الشروق تي في بنسبة عالية وذلك لما يتماشى وميول و معتقدات مشاهديه

- جدول رقم 7: يبين افضلية مشاهدة القنوات الخاصة حسب افراد العينة



البدائل	التكرار	نسبة مئوية
بمفردك	44	44%
مع العائلة	49	49%
مع الأصدقاء	5	5%
مع الجيران	2	2%
المجموع	100	100%

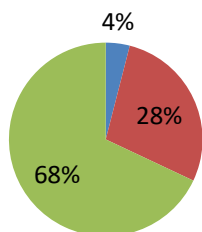
- التعليق :

يبين الجدول اعلاه مع من يشاهد أفراد العينة القنوات الخاصة حيث كانت نسبة الأعلى للمبحوثين هي مشاهدة القنوات الخاصة مع العائلة بنسبة قدرت ب 49% في حين ان نسبة بمفردك قدرت ب 44% أما مع الأصدقاء ب نسبة 5% ومع الجيران بنسبة 2%
لاحظنا أن الأفضلية لمشاهدة القنوات الخاصة تكون رفق العائلة وذلك من أجل تتبع البرامج والأخبار وتبادل الحوار بين أفراد الأسرة

- جدول رقم 8: يبين أوقات المفضلة لمشاهدة القنوات الخاصة حسب افراد العينة

**الشكل رقم 8: يبين
أوقات المفضلة
لمشاهدة قنوات الخاصة
من قبل أفراد العينة**

■ الفترة المسائية ■ الفترة الصباحية
■ الفترة الليلية



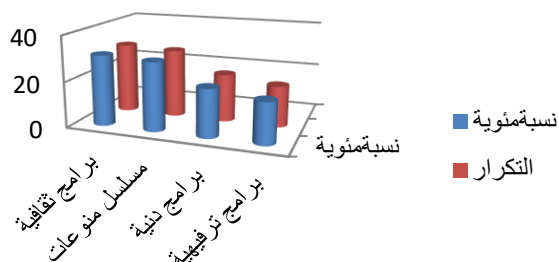
النسبة مئوية	التكرار	البدائل الفترة الزمنية
4%	4	الفترة الصباحية
28%	28	الفترة مسائية
68%	68	الفترة الليلية
100%	100	المجموع

- التعليق :

يبين الجدول أعلاه الفترة الزمنية لمشاهدة القنوات الخاصة فقد كانت أعلى نسبة في الفترة الليلية 68% والفترة المسائية ب 28% فحين الفترة الصباحية حسب المبحوثين قدرت بنسبة 4%
نلاحظ أن أغلب أفراد العينة يفضلون تتبع القنوات الخاصة في الفترة الليلية

- جدول رقم 9: يبين نوع البرامج التي يفضل افراد العينة مشاهدتها عبر قنوات خاصة

**الشكل رقم 9 يبين البرامج
الأكثر مشاهدة بالنسبة للأفراد
العينة**



النسبة	التكرار	البدائل البرامج
31%	31	برامج ثقافية
21%	21	برامج دينية
18%	18	برامج ترفيهية
30%	30	مسلسلات ومنوعات
0%	0	أخرى
100%	100	المجموع

لمجموع	مانوع البرامج التي تفضل مشاهدتها عبر القنوات الخاصة							السن
	تكرار	نسبة	اخرى	مسلسلات ومنوعات	برامج ترفيهية	برامج دينية	برامج ثقافية	
46%	46	00	9	9	13	15	من	التكرار
							18إلى21	نسبة
48%	48	00	17	9	6	16	من	تكرار
							22إلى25	نسبة
6%	6	00	0	2	2	2	من	تكرار
							26فما فوق	نسبة
100%								

1 -

- التعليق :

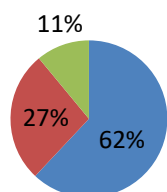
الجدول أعلاه يبين أهم البرامج التي تبثها القنوات الخاصة بالنسبة للمبحوثين من حيث أهمية البرامج فكانت البرامج الثقافية أعلى نسبة حيث قدرت ب 31% ومسلسلات والمنوعات ب نسبة 30% ثم البرامج الدينية ب نسبة 21% حيث لم يكن هناك برامج أخرى من حيث السن لاحظنا أن من 22إلى25 هم أكبر نسبة تتبع البرامج التلفزيونية في حين الذين تتراوح أعمارهم ما بين 18إلى21 بنسبة متوسطة فحين لاحظنا أن الذين تتراوح أعمارهم 26 فما فوق بنسبة قليلة جدا من هنا توضح لنا أن الفئة الأكثر مشاهدة للبرامج التي تبث عبر القنوات الجزائرية الخاصة هم فئة التي تتراوح أعمارهم من 22إلى25

3- المحور الثالث :توجد دلالة بين حجم مشاهدة القنوات الخاصة وصورة الطلبة الجامعين

- جدول رقم :10 يبين الحجم الساعي لمشاهدة قنوات الخاصة حسب افراد العينة

**الشكل رقم 10 يبين
الحجم الساعي حسب
أفراد العينة**

■ ساعة ■ ساعتين ■ أكثر من ثلاث ساعات



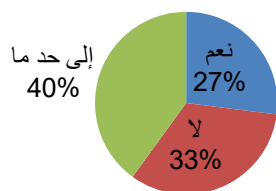
النسبة المئوية	التكرار	البدائل الحجم الساعي
62%	62	ساعة
27%	27	ساعتين
11%	11	أكثر من ثلاث ساعات
100%	100	المجموع

- التعليق :

من خلال ملاحظتنا لجدول الحجم الساعي أعلاه تبين لنا أن النسبة المئوية لمدة ساعة قدرت ب نسبة 62% وهي أكبر نسبة ثم ساعتين بلغ نسبتها ب 27% فحين أن حجم ساعي لأكثر من ثلاث ساعات قدر ب 11%. وهذا ما يوضح لنا أن الأغلبية الذين يقضون وقت لمشاهدة قناة خاصة لا يتجاوز ساعة يعني نسبة ضئيلة

- جدول رقم 11 يبين حول تشكل صورة محددة حسب افراد العينة

**الشكل رقم 11 يبين مدى
تشكل الصورة حول قنوات
الجزائرية من قبل أفراد
العينة**



نسبة مئوية	التكرار	البدائل
27%	27	نعم
33%	33	لا
40%	40	إلى حد ما
100%	100	المجموع

- التعليق :

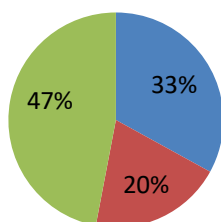
يتبين لنا في هذا الجدول أن معظم أفراد العينة لم تشكل لهم صورة محددة عن قنوات الخاصة حيث قدرت نسبة الاجابة عن سؤال المطروح الى حد ما ب نسبة 40% وعن لا بنسبة 33% اما نعم فقد كانت نسبتها 27%.

- جدول رقم 12 يبين طبيعة الصورة حسب افراد العينة

نسبة مئوية	التكرار	البدائل
------------	---------	---------

الشكل رقم 12: يبين طبيعة الصورة حسب أفراد العينة

■ إيجابية ■ سلبية ■ محايدة



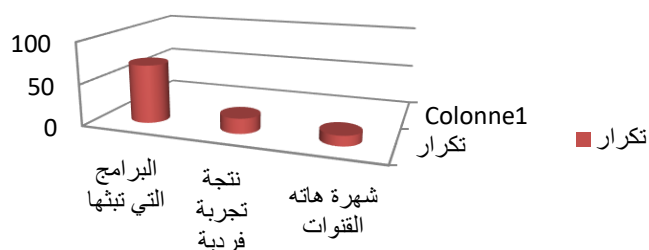
إيجابية	33	33%
سلبية	20	20%
محايدة	47	47%
المجموع	100	100%

- التعليق :

يبين لنا في جدول أعلاه أن معظم أفراد العينة كانت إجاباتهم محايدة حيث قدرت ب 47% ثم إيجابية ب 33% وسلبية ب 20%. نلاحظ أن اغلب الإجابات كانت محايدة في طبيعة الصورة حول القنوات الجزائرية الخاصة حسب أفراد العينة

- جدول رقم 13: يبين الصورة المشككة حسب أفراد العينة

الشكل رقم 13: يبين تشكل صورة من خلال هاته البرامج حسب أفراد العينة



البدايل	التكرار	نسبة مئوية
البرامج التي تبثها	70	70%
نتيجة تجربة فردية	18	18%
شهرة هاته القنوات	12	12%
أخرى	0	0%
المجموع	100	100%

هل تشكلت لديك هذه الصورة من خلال

المجموع	تكرار	نسبة	اخرى	شهرة هاته قنوات	نتيجة تجربة فردية	البرامج التي تبثها	السن	
							من	التكرار
44 %	44	00	7	7	30	من	18 إلى 21	
						نسبة	30%	
4	49	00	5	9	35	تكرار	من 22 إلى 25	
						نسبة	35%	
7%	7	00	0	2	5	تكرار	فوق 26	
						نسبة	5%	
100%								

- التعليق :

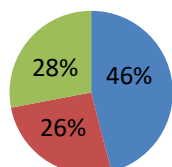
اتضح لنا من خلال الجدول اعلاه ان الصورة المشكلتة من خلال البرامج التي تبثها بنسبة عالية قدرت ب 70% ثم نتيجة تجربة فردية قدرت ب 18% و شهرة القناة ب نسبة قدرت ب 12%
 لاحظنا أن من سن 22 إلى 25 هم أكثر فئة التي تشكلت لديها صورة من خلال متقدم في الجدول أعلاه ثم تليه فئة 18 إلى 21 بنسبة متوسطة ثم تاليهم فئة 26 فما فوق بنسبة قليلة تبين لنا أن الفئة الأولى هي التي تشكلت لها صورة من خلال هاته القنوات

- جدول رقم: 14 يبين مدى تشكل الصورة حول البرامج التي تبثها القنوات الخاصة حسب افراد العينة

البدائل	التكرار	نسبة مئوية
---------	---------	------------

الشكل رقم 14: يمثل
تشكل الصورة حول
البرامج التي تبثها
القنوات الخاصة حسب ...

■ إلى حد ما ■ لا ■ نعم ■



46%	46	نعم
26%	26	لا
28%	28	إلى حد ما
100%	100	المجموع

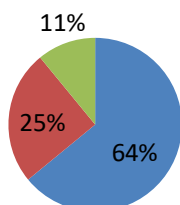
- التعليق :

يتضح لنا في الجدول اعلاه على تشكل الصورة حول البرامج التي تبثها القناة خاصة حسب افراد العينة ان اعلى نسبة كانت ب جواب نعم قدرت نسبتها ب 46% ثم الى حد ما ب 28% و ب لا قدرت ب 26%.
نلاحظ ان اغلب افراد العينة تشكلت لديهم صورة حول برامج القنوات الخاصة

- جدول رقم 15 : يبين مدى تعرض طالب جامعي للقنوات الخاصة وتشكل صورة ذهنية

الشكل رقم 15: يبين
مدى تعرض طالب
جامعي للقنوات الخاصة
وتشكل صورة ...

■ نادرا ■ أحيانا ■ دائما ■



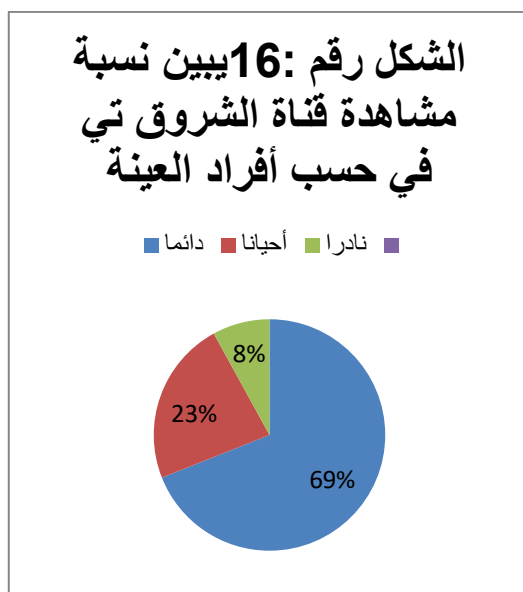
النسبة مئوية	التكرار	البدائل
13%	13	دائما
66%	66	أحيانا
21%	21	نادرا
100%	100	المجموع

- التعليق :

- تبين لنا من خلال الجدول مدى تعرض الطالب جامعي للقنوات الخاصة وتشكل صورة ذهنية حسب افراد العينة فإن دائما كانت ب 64% و احيانا ب 25% و نادرا ب 11%.

نلاحظ ان اغلب الطلبة جامعين تشكلت لديهم صورة ذهنية حول القنوات الجزائرية الخاصة المحور الرابع : نتفرد قناة الشروق ببرامجها عن غيرها من قنوات الجزائرية الخاصة من قبل طلبة جامعين

- جدول رقم : 16 يبين نسبة مشاهدة قناة الشروق تي في حسب افراد العينة



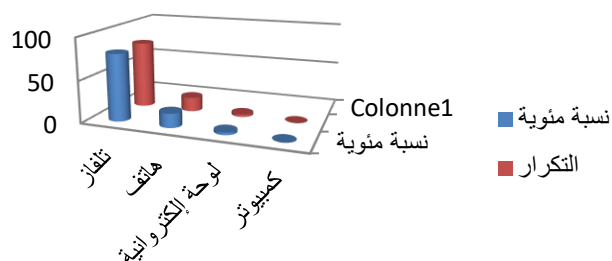
البدايل / نسبة مشاهدة	التكرار	نسبة مئوية
دائما	69	69%
أحيانا	23	23%
نادرا	8	8%
المجموع	100	100%

- التعليق :

يتبين لنا من خلال جدول ان نسبة مشاهدة قناة الشروق تي في قدرت دائما ب 69% وهي اعلى نسبة مقارنة بالنسب الاخرى فقد قدرت احيانا ب 23% و نادرا ب 8% نلاحظ ان اغلبية افراد العينة يشاهدون قناة الشروق تي في

- جدول رقم : 17 يبين الوسيلة المفضلة لمشاهدة قناة الخاصة حسب افراد العينة

الشكل رقم 17: يبين الوسيلة التي يشاهد فيها قناة الشروق تي في حسب أفراد العينة



النسبة	التكرار	البدايل الوسيلة
80%	80	تلفاز
3%	3	لوحة إلكترونية
17%	17	هاتف
0%	0	كمبيوتر
100%	100	المجموع

أنتى		ذكر		الجنس الوسيلة	
نسبة	نسبة	تكرار	نسبة	تكرار	
80%	58%	58	22%	22	تلفاز
17%	10%	10	7%	7	هاتف
3%	1%	1	2%	2	لوحة الكترونية
0%	0%	00	0%	0	كمبيوتر
100%					

- التعليق :

- بين الجدول اعلاه الوسيلة المفضلة لمشاهدة القنوات الخاصة حسب افراد العينة ان التلفاز هو الوسيلة الاولى حيث

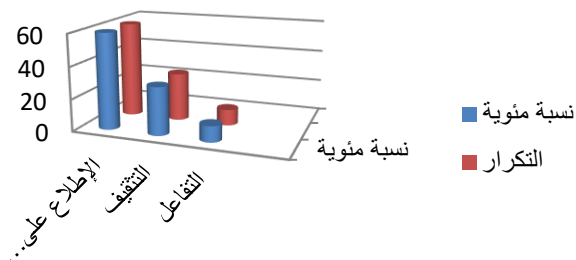
قدرت نسبته ب 80% ثم هاتف ب 17% ثم للوحة الكترونية ب 3% اما الكمبيوتر لم تكن هناك اجابة له

بين لنا أن فئة الإناث هم الأكبر متابعة لبرامج الخاصة عبر وسلية التلفاز بنسبة عالية ثم يليها الذكور بنسبة متوسطة

لاحظنا من خلال الجدول اعلاه أن الوسيلة الأكثر والمفضلة لمشاهدة القنوات الخاصة هي التلفاز بنسبة عالية لمتغير الإنا

- جدول رقم 18: يبين دوافع مشاهدة قناة الشروق تي في حسب افراد العينة

الشكل رقم 18: يبين دوافع مشاهدة قناة الشروق تي في حسب أفراد العينة



النسبة	التكرار	البدائل
60%	60	الإطلاع على الأخبار
30%	30	التثقيف
10%	10	التفاعل
0%	0	أخرى
100%	100	المجموع

المجموع		أنثى		ذكر		الجنس
نسبة	تكرار	نسبة	تكرار	نسبة	تكرار	الدوافع
60%	60	41%	41	19%	19	الاطلاع على الاخبار
30%	30	26%	26	4%	4	التثقيف
10%	10	7%	7	3%	3	التفاعل
00%	00	00%	00	00%	00	اخرى
100%						

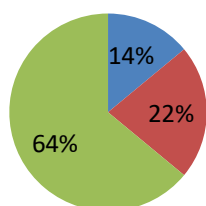
- التعليق :

اتضح لنا من خلال الجدول اعلاه دوافع مشاهدة الشروق حسب افراد العينة ان اعلى دافع هو الاطلاع على الاخبار حيث قدرت نسبته ب 60% ثم التثقيف ب نسبة 30% والتفاعل ب 10% نلاحظ من خلال الجدول اعلاه حسب متغير الجنس أن للإناث دوافع لمشاهدة قناة الشروق أكثر على عكس جنس الذكر وبنسبة عالية أهم دوافع مشاهدة قناة الشروق تي في هي هدفهم الإطلاع على الأخبار

- جدول رقم : 19 يبين مدة مشاهدة قناة الشروق تي في حسب افراد العينة

الشكل رقم: 19 يبين المدة زمنية لمشاهدة قناة الشروق تي في حسب أفراد العينة

■ أقل من سنة ■ من سنة إلى ثلاث سنوات
■ أكثر من ثلاث سنوات ■



النسبة	التكرار	البدائل
14%	14	أقل من سنة
22%	22	من سنة إلى ثلاث سنوات
64%	64	أكثر من ثلاث سنوات
100%	100	المجموع

- التعليق :

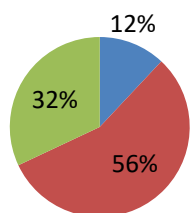
- بين لنا الجدول المدة التي يقضيها افراد العينة في مشاهدة قناة الشروق تي في ان اغلب مبحوثين منذ اكثر من ثلاث سنوات وهم يتبعون قناة الشروق تي بنسبة قدرت ب 64% ومن سنة الى ثلاث سنوات ب نسبة 22% واقل من سنة ب 14%

نلاحظ ان متابعين القناة اوفياء حيث تجاوز ثلاث سنوات في مشاهدتها وذلك لما تبثه من برامج تفيد مشاهد

- جدول رقم: 20 يبين نسبة مشاهدة برنامج احكي حكايتك

الشكل رقم: 20 يبين نسبة مشاهدة برنامج أحكي حكايتك حسب أفراد العينة

■ دائما ■ أحيانا ■ نادرا



النسبة	التكرار	البدائل
12%	12	دائما
56%	56	أحيانا
32%	32	نادرا
100%	100	المجموع

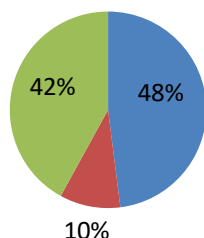
التعليق :

- يبين الجدول اعلاه نسبة مشاهدة برنامج احكي حكايتك حسب افراد العينة فكانت اغلب الاجابات للمبحوثين كانت احيانا حيث قدرت ب نسبة 56% ونادرا بنسبة 32% ودائما بنسبة 12%
نلاحظ ان اغلب اجابة مبحوثين كانت احيانا يشاهدون برنامج احكي حكايتك

- جدول رقم : 21 يبين مدى تطبيق برنامج احكي حكايتك للواقع معاش حسب افراد العينة

الشكل رقم 21 يبين مدى تطبيق برنامج احكي حكايتك للواقع المعاش حسب افراد العينة

إلى حد ما ■ لا ■ نعم ■



النسبة	التكرار	البدائل
48%	48	نعم
10%	10	لا
42%	42	إلى حد ما
100%	100	المجموع

التعليق :

- بين الجدول اعلاه مدى تطبيق برنامج احكي حكايتك لواقع المعاش حسب افراد العينة فكانت اغلب الاجابات ب نعم حيث قدرت نسبة ب 48% و الى حد ما 42% ولا ب 10%
- نلاحظ ان برنامج احكي حكايتك يجسد الواقع حسب افراد العينة كانت بنعم

-الإستنتاجات المقدمة العامة :

من خلال تحليلنا للإستمارة الموجهة لمجتمع البحث أتضح أن :

- من خلال النتائج أن نسبة 50 ٪ أحيانا ما يشاهدون القنوات الجزائرية الخاصة
- يتضح من خلال النتائج أن 50 ٪ أحيانا يتبعون البرامج التي تبث في القنوات جزائرية الخاصة
- تبين لنا من خلال نتائج 55 ٪ أن القناة الأكثر مشاهدة هي الشروق تي في بالنسبة للمبحوثين
- تبين لنا أن نسبة 49 ٪ يفضلون مشاهدة القنوات الجزائرية الخاصة مع عائلتهم
- أتضح لنا ان الوقت المفضل لمشاهدة القنوات الخاصة هي الفترة الليلية بنسبة 68 ٪
- تبين لنا من خلال النتائج أن نسبة 31 ٪ من المبحوثين يفضلون البرامج الثقافية على القنوات الجزائرية الخاصة
- تبين لنا أن نسبة 62 ٪ يقضون ساعة يوميا لمشاهدة القنوات الجزائرية الخاصة
- أتضح لنا أن نسبة 40 ٪ من الأفراد المبحوثين حول شكل صورة محددة عن القنوات الجزائرية الخاصة كانت إلى حد ما
- تبين لنا من خلال النتائج أن طبيعة الصورة للمبحوثين حول القنوات الجزائرية الخاصة بنسبة 47 ٪ محايدة
- أتضح لنا من خلال نتائج الدراسة أن 70 ٪ من جمهور الطلبة تشكلت لديهم صورة عن القنوات التلفزيونية الجزائرية الخاصة من خلال البرامج التي تبثها
- تبين لنا من نتائج الدراسة ان 46 ٪ من الشباب الجامعي تكونت لهم صورة عن البرامج التي تبثها هذه القنوات الجزائرية الخاصة
- أتضح لنا أن التعرض للقنوات التلفزيونية الخاصة أحيانا ما يساعد على تشكيل صورة ذهنية وهذا نظرا لنسبة الإجابة التي بلغت 66 ٪
- تبين لنا أن 69 ٪ من الطلبة الجامعيين يشاهدون قناة الشروق تي في دائما
- تبين لنا من خلال نتائج الدراسة أن 80 ٪ يشاهدون القنوات الخاصة عبر التلفاز لمشاهدة الشروق تي في
- أتضح لنا ان 60 ٪ يشاهدون قناة الشروق بغاية الإطلاع على الأخبار
- تبين لنا ان 64 ٪ افراد العينة يشاهدون قناة الشروق تي في منذ أكثر من ثلاث سنوات
- من خلال نتائج الدراسة تبين لنا ان 56 ٪ من أفراد العينة أحيانا يشاهدون برنامج أحكي حكايتك
- أتضح لنا ان 48 ٪ أفراد العينة يعتقدون أن برنامج احكي حكايتك يعكس الواقع الذي يعيشه المجتمع الجزائر

- النتائج حسب الفرضيات :

الفرضية 1: الطلبة الجامعين أكثر مشاهدة للقنوات الخاصة

نقول على هذه الفرضية أنها تحققت فهناك علاقة ذات دلالة إحصائية بين القنوات الجزائرية الخاصة والطلاب الجامعي وهذا ما إلتمسناه من خلال الأسئلة واستقرائها

الفرضية 2: توجد دلالة بين حجم مشاهدات القنوات الخاصة وصورة الطلبة الجامعين

نقول عن هذه الفرضية حسب الدلالة الإحصائية و استقرائنا للأسئلة نلاحظ ان هذه الفرضية تحققت بنسبة متوسطة من حيث الصورة المكونة او حتى الحجم الساعي للطلاب الجامعي

الفرضية 3: تنفرد قناة الشروق ببرامجها عن غيرها من القنوات الجزائرية الخاصة من قبل الطلبة الجامعين

نقول عن هذه الفرضية حسب الدلالة الإحصائية واستقراء الأسئلة أن هذه الفرضية تحققت بنسبة عالية حيث أن معظم الطلاب الجامعة يشاهدون قناة الشروق تي في عبر التلفاز بنسبة 80%

- التوصيات :

من خلال عرض ومناقشة أهم النتائج التي توصلت إليها الدراسة تبين لنا أن 69 % من الطلبة الجامعيين يشاهدون قناة الشروق كما أن معظم هؤلاء الطلبة تشكلت لديهم صورة عن القنوات التلفزيونية الجزائرية الخاصة من خلال البرامج التي تبثها لهذا تم اقتراح ما يلي :

- ضرورة الإهتمام بالقنوات التلفزيونية الجزائرية الخاصة والعمل على تطويرها
- حرص هاته القنوات على تقديم كل ما يرضي المشاهد ويلبي رغباته من أجل المحافظة على إستمراريتها
- التجدد الدائم ومحاولة إضافة أجزاء جديدة ومواكبة من كل التطورات الحاصلة والعمل بما لكسب أعلى نسبة مشاهدة
- وجوب وسعي القنوات الجزائرية الخاصة على تكوين صورة إيجابية في ذهن المشاهد من خلال ما تعرضه في سلسلة برامجها

قائمة مصادر ومراجع

1- *noor -book*. (s.d). Récupéré sur www/noor-book.com.

2-د-سرحان علي المحمودي. (2015). *مناهج البحث العلمي*. الجمهورية اليمنية: الكتب.

3-د-رواية بنت أحمد القحطاني الأستاذ الدكتور سعود بن الضيحيان النمطية المنهجية في الرسائل الجامعية مجلة الخدمة

الإجتماعية للدراسات والبحوث الإجتماعية العدد 20

4-د-جبار رتيبة محاضرات في منهجية البحث جامعة محمد لمين دباغين سطيف 2 كلية العلوم الانسانية والاجتماعية قسم علم

النفس وعلوم التربية أرتوفنيا تخصص صعوبات التعلم

5-د-السعدي الغول السعدي العينات و أنواعها مناهج البحث الدبلوم الخاص في التربية

الخاتمة

سعت هذه الدراسة إلى معرفة الصورة الذهنية المشكّلة في ذهن جمهور الطلبة عن القنوات التلفزيونية الجزائرية الخاصة حيث بينت لنا هذه الصورة الرابط والعلاقة الموجودة بين هذه القنوات وجمهور الطلبة كما تناولت هذه الدراسة عدة جوانب مهمة للقنوات الجزائرية الخاصة من نشأة ومميزات وإيجابيات وسلبيات وتحديات فظهرت هذه القنوات أضاف نوعاً من التطور في الساحة الإعلامية وفي القطاع السمعي البصري إلى جانب هذا أتضح لنا أن تشكيل الصورة عن هاته القنوات التلفزيونية الجزائرية الخاصة ليس بالأمر السهل نظر للتطورات والتغيرات الحاصلة في ميدان الإعلام والإنصال وكذلك الشباب الجامعي الذي سماته التغير وعدم الثبات لذا أصبح تكوين صورة محددة وثابتة في ذهن هؤلاء الشباب أمر مهم من أجل تحقيق الأهداف المنشودة