

وزارة التعليم العالي و البحث العلمي
جامعة أكلي محمد أولحاج
-البويرة-

معهد علوم وتقنيات النشاطات البدنية والرياضية

مذكرة تخرج ضمن متطلبات نيل شهادة الليسانس في ميدان علوم و تقنيات
النشاطات البدنية و الرياضية

التخصص: التربية وعلم الحركة.

الموضوع:

مساهمة الأنشطة البدنية والرياضية في التقليل من
السلوكيات العدوانية لدى التلاميذ من وجهة نظر
الاساتذة

- دراسة ميدانية على مستوى بعض مؤسسات تعليم لولاية (البويرة) -

- إشرافه الدكتور:

* علوان رفيق

- إعداد الطلبة:

* العمري بدر الدين

السنة الجامعية 2019/2018

شكر وعرفان

أولا وقبل كل شيء ،الشكر دائما لله عز وجل على توفيقه لي في إنجاز هذا العمل المتواضع.

ليس ثمة أجمل من كلمة شكر تنبع من القلب، وتحمل اعترافا بالجميل،

كلمة شكر تعبر لأستاذي "علوان".

الذي اشرف علي في هذه المذكرة ورافقني في كل لحظات رحلة بحثي،

ولم يبخل علي بإرشاداته ونصائحه القيمة كلّما واجهتني مشكلة أو صعوبة.

فلك مني أستاذي جزيل الشكر والتقدير والعرفان.

والشكر موصول إلى من قدم لي يد المساعدة

في إنجاز هذا البحث سواء من قريب أو بعيد.

إهداء

قال تعالى: ﴿وَقَضَىٰ رَبُّكَ أَلَّا تَعْبُدَ إِلَّا يَٰهَ وَالْوَالِدِينَ إِحْسَانًا﴾

إلى التي غمرتني بحنانها وساعدتني في حياتي وفرحت لأفراحي وحزنت لأحزاني،

إلى التي أحسست بالحياة والحنان بقرّبها فما عدت أخشى الصعاب بدعواتها

إليك أنت أمي الحنونة.

إلى الذي علمني ورباني وساعدني ودعمني، إلى سندي ومرشدي في الحياة

إلى الذي عان من أجل تنشئتي وتقويي...

إلى أبي الغالي لك مني ألف تحية.

إلى جميع اخوتي.

إلى كل من يعرفني وشكرا

أهدي لكم عملي المتواضع وثمره مشواري الجامعي.

وفيا لأخير لكم مني كل المحبة والتقدير والشكر والعرفان.

والله الموفق والمستعان

مقدمة :

أصبحت الرياضة في العصر الحالي ظاهرة حضارية لها تأثيرها الفعال ومداها الواسع، وأصبحت لها أصول ومبادئ خاصة بها ، فاصبح كل فرد بشكل او اخر يمارس الرياضة او يشاهدها اما مباشرة او منقولة على التلفاز او مسموعة عن طريق الاذاعة وبذلك صارت للمشاهدة وممارسة الرياضة دورها في خلق المتعة والمعاينة الاجتماعية

ان النشاط البدني داخل المؤسسات التربوية يعتبر ميدانا من ميادين التربية وهو بذلك يعتبر ركيزة يستعين بها الفرد في حياته اليومية حتى يكون صالحا مزودا بالخبرات والمهارات ، فممارسة الرياضة من خلال التربية البدنية والرياضية لها فوائد جسمية ونفسية وتربوية، فمن الناحية العقلية تساعد تطوير القدرات العقلية والوجدانية ،كما تجنب العقد النفسية التي غالما ما تسبب صعوبات واضطرابات، اما من الجانب الاجتماعي فانها تساعد على الاحتكاك مع الغير مما يؤدي الى ربط علاقات حميمة كالصداقة والزمالة الخ ومن الناحية التربوية فهي تؤدي الى اكتساب المهارات الحركية ومعارف جديدة، كما انها تعدل السلوكات والتصرفات السلبية، كما انها توجه للاطفال للتعلم الى التعلم واكتساب المهارات الذاتية فمرحلة الطفولة من اهم مراحل النمو واكثرها اثر في حياة الفرد، فطفل اليوم مراهق الغد، في وقت نجد فيه السلوك العدواني يحظى باهتمام كبير في عصرنا وذلك لانتشاره الواسع بين الفئات العمرية في المجتمعات

ومن هنا تبادرت لنا تساؤلات أهمها : ؟ كيف يساهم النشاط البدني في التقليل من السلوكات العدوانية بين التلاميذ ؟ وهل يمكن القول أنَّ النشاط البدني اللاصفي له اهمية بالغة في حياة التلميذ؟

ونظرا لاهمية النشاط البدني الرياضي في التقليل من السلوك العدواني للتلميذ ، جاء هذا البحث موسوما ب:

"مساهمة الانشطة الرياضية اللاصفية في التقليل من السلوكات العدوانية لدى التلاميذ من وجهة نظر اساتذة التربية البدنية والرياضية"

وبخصوص الفرضيات :

لممارسة الرياضة دور في التقليل من السلوكات العدوانية لدى التلاميذ.

لأساتذة التربية البدنية والرياضية دور في دفع التلميذ عن التخلي على السلوكات العدوانية.

ومن أهم أسباب اختياري للموضوع هو:

- رغبتني في معالجة الموضوع وذلك لما لاحظناه في الكثير من الاحيان من صراعات

وسلوكات عدوانية عنيفة تسود المنافسات وكذا السلوكات اللااخلاقية التي تصدر من

بعض التلاميذ.

- عدم استغلال الأساتذة الفرص التي تمنحها التربية البدنية والرياضية من خلال الأنشطة

اللاصفية وذلك لتهيئة التلميذ ودفع نحو التخلي عن السلوكات العدوانية اتجاه الآخرين .

وبخصوص المنهج المتبع اتبعت المنهج الوصفي التحليلي لأنه يتناسب مع طبيعة بحثي، وهو

ينصب على الظواهر كما هي ، بغرض تشخيصها و كشف جوانبها وهذا الاستقصاء قائم على

الوصف والتحليل والتفسير ، وفيه يستعين الباحث بأدوات لجمع المعلومات والحقائق والبيانات

ويقوم بعد ذلك بتبويبها ووصفها وتفسيرها وتقرير حالها كما توجد في الواقع للحصول في الأخير

على استنتاجات ذات دلالة بالنسبة للمشكلة المطروحة .

وقسمت بحثي هذا إلى ثلاث فصول ،تصدرهم مقدمة وتليهم الخاتمة،بحيث جاء الفصل الأول

والثاني نظريان، الفصل الأول بعنوان "مفهوم الإبدال الصوتي وأنواعه وعوامله"، أما الفصل الثاني

جاء معنوناً ب: " التنشئة اللغوية للطفل ودور المؤسسة التربوية "، بينما الفصل الثالث والأخير كان

تطبيقاً (ميدانياً)، بعنوان دراسة ميدانية لبعض رياض البويرة " قمت فيه باستجواب بعض الأمهات والمربيات وتسجيل إجاباتهم وتحليلها.

وفي الخاتمة تناولت أهم النتائج التي توصلت إليها من خلال دراستي للإبدال الصوتي لدى الطفل في بعض رياض البويرة.

واعترت طريقي مجموعة من الصعوبات أهمها :

- صعوبة التنسيق بين الدراسة وإنجاز المذكرة .
- الظروف الصحية الحاصلة في البلاد وانقطاعنا عن الدراسة.
- قلة المصادر والمراجع

ولكن رغم ذلك حاولت قدر المستطاع الإلمام بالقدر الكافي من الكتب لإتمام هذا البحث، ومن أهم المراجع التي اعتمدنا عليها :

1. . ابراهيم سلامة ،اللياقة البدنية الاختبارات والتدريب
- 2.
3. دور الانشطة اللاصفية في تقليل من السلوكيات العدوانية لدى المراهق مرحلة الثانوية
مذكرة تخرج لنيل شهادة ماستر.

نرجو من الله التوفيق والسداد في هذا العمل

المقدمة

الفصل الأول:

الأنشطة اللاصفية ودورها في تقليل من السلوك العدواني

الفصل الأول:

- ❖ تعريف الأنشطة الرياضية اللاصفية
- ❖ انواع الأنشطة الرياضية اللاصفية
- ❖ اهداف النشاط الرياضي اللاصفي
- ❖ تعريف السلوك العدواني
- ❖ مظاهر السلوك العدواني
- ❖ انواع السلوك العدواني

1الأنشطة الرياضية اللاصفية:

التعريف الاصطلاحي: "هي مجموعة العمليات والطرق البيداغوجية، العملية، الطبية، الصحية والرياضية التي باتباعها يكتسب الجسم الصحة والقوة والرشاقة واعتدال القوام " ¹ .

التعريف الاجرائي: وتعني الرياضة المدرسية وهي مجموع الأنشطة الرياضية المزاولة داخل المؤسسات التعليمية في اطار الجمعيات الرياضية المدرسية، التي تتوج ببطولات محلية وجهوية ووطنية ودولية، يبدع فيها التلاميذ ويبرزون من خلالها كفاءاتهم ومواهبهم ².

ايضا: هو مجموعة الأنشطة الرياضية المختلفة التي تكون خارج النطاق الزمني لحصة التربية البدنية والرياضية بل هي امتداد لها اذ من خلالها يوجه الاستاذ التلميذ الى تخصص معين ليصقل مواهبه وينميها بعناية تحت رعاية مختص، وهذا التوجه يكون اما نحو النشاط الداخلي للمؤسسة بالانخراط في احد النوادي الرياضية بالجمعية الرياضية الثقافية بالمؤسسة التربوية او بالانتماء الى اختصاص معين في الرابطة الولائية للرياضة المدرسية كامتداد للنشاط الصفّي الخارجي ³.

انواع الأنشطة البدنية اللاصفية:

يوجد نوعان وهما:

➤ النشاط الرياضي اللاصفّي الداخلي:

¹ -ابراهيم سلامة، اللياقة البدنية الاختبارات والتدريب، دار المعارف، ط2 بالقاهرة، مصر 1980، ص129.

² -نفس المرجع .

³.قاسم المندلاوي وآخرون، دليل الطالب في التطبيقات الميدانية ج2، الموصل العراق، 1991، ص43.

الفصل الأول: الأنشطة اللاصفية ودورها في تقليل من السلوك العدواني

« مفهومه: "النشاط الداخلي بالمدرسة هو البرنامج الرياضي الذي تديره المدرسة خارج المنهاج الدراسي لكل من تضمهم هذه المدرسة"¹.

ويعتبر هذا النشاط "امتداد لدرس التربية البدنية والرياضية ويتميز بالمزيد من حرية اختيار التلميذ لما يمارسه من اوجه النشاط داخل المدرسة كل حسب ميولاته وقدراته واحتياجاته كما يساعد على تحمل المسؤولية واشراكهم في الاعداد والتنظيم والتحكم والتسجيل والاعلام".²

وهو النشاط الذي يقدم خارج اوقات الدرس داخل المدرسة والهدف منه اتاحة الفرصة لكل التلاميذ لممارسة النشاط المحبب لهم ويتم عادة لافقات الراحة القصيرة والطويلة في اليوم المدرسي وينضم طبقا لخطه المدرس سواء كانت مباريات بين الاقسام او العروض الفردية او الانشطة التنظيمية³. انواع النشاط الرياضي اللاصفي الداخلي:

– منافسات في الالعاب الجماعية المختلفة مثل كرة السلة كرة اليد كرة القدم بين الاقسام وبين السنوات .

– منافسات في الانشطة الجماعية بين هيصة التدريس والتلاميذ .

– عروض رياضية للتمريعات بين الاقسام.

– مهرجانات وحفلات رياضية بمناسبة الاعياد .⁴

¹ سيد حسن شلتوت وآخرون، ص126.

² – محمد سعيد عزمي، اساليب تطوير وتنفيذ درس التربية البدنية في مرحلة التعليم الاساسي بين النظري والتطبيق الاسكندرية 1996، ص127.

³ – محمد عوض البسيوني وآخرون، ص132.

⁴ – ناهد محمود سعد وآخرون، بغداد، 1998، ص 240.

الفصل الأول: الأنشطة اللاصفية ودورها في تقليل من السلوك العدواني

➤ النشاط الرياضي اللاصفي الخارجي :

مفهومه:"هو ذلك النشاط الذي فيه وحدات تمثل هذه الهيئة مع وحدات تمثل هيئات أخرى غالبا ما تكون هذه المباريات بين افراد ينتمون الى نفس الجنس ويعتبر هذا البرنامج العام الشامل للتربية الرياضية الا انه يخص الممتازين في الاداء الرياضي وتجرى مباريات هذا النشاط وفقا لقواعد وشروط متفق عليها بغرض معرفة الفائزين من المشاركين".¹

➤ أهداف النشاط الرياضي اللاصفي:

- افساح المجال للفرق المدرسية للتنمية الاجتماعية والنفسية وذلك بالاحتكاك مع غيرهم من التلاميذ والمدارس الأخرى
- الارتقاء بمستوى الاداء الرياضي بين التلاميذ.
- إتاحة الفرصة لتعلم قواعد وقوانين الالعاب وكيفية تطبيقها
- اعطاء الفرصة للتعلم القيادة والتبعية وكذا الاعتماد على النفس وتحمل المسؤولية.²

تعريف السلوك العدواني:

يعتبر السلوك العدواني احد موضوعات التي اختلف العلماء في تحديد مفهومها تحديدا دقيقا فالبرت بندورا a benduru يعرفه على انه"من الموضوعات المعقدة التي لا يمكن تحديدها من جانب

الدلالة اللفظية".³

¹ - سيد حسن شلتوت وآخرون ص 142.

² - ينظر: محمد عوض البسيوني، ص 37.

² ينظر: نفس المرجع، ص 02.

³ - 8- ابراهيم ريكان، 1980، ص.

الفصل الأول: الأنشطة اللاصفية ودورها في تقليل من السلوك العدواني

ويعرفه واتسن: "هو مجموعة مشاعر واتجاهات التي تدل على كراهية والغضب والسخرية من الآخرين وياخذ العدوان اشكالا مختلفة قد تكون خفية في حالة توجيهها بسلطة ما او تكون عنادا عبوسا في وجه الآخرين".¹

وتعرفه سعدية بهارون "السلوك العدواني هو السلوك الهجومي الذي يصاحب الغضب وهو السلوك الذي يتجه نحو احداث اصابة مادية لفرد اخر".²

مظاهر السلوك العدواني

- ◀ يبدأ السلوك العدواني بنوبة مصحوبة بالغضب والاحباط، يصاحب مشاعر من الخجل والخوف
- ◀ تتزايد نوبات السلوك العدواني نتيجة للضغوطات النفسية المتواصلة او المتكررة في البيئة
- ◀ الاعتداء على الاقران انتقاما او بغرض الازعاج باستخدام اليدين او الاظافر او الراس
- ◀ عدم قبول فكرة التصحيح
- ◀ مشاكسة غيره وعدم الامتثال للاداء والتعليمات وعدم التعاون والترقب والحذر او التهديد اللفظي وغير

اللفظي

- ◀ الاعتداء على ممتلكات الغير ، والاحتفاظ بها ، او اخفائها لمدة زمنية بغرض الازعاج
- ◀ سرعة الغضب والنفعال والضجيج
- ◀ تخريب ممتلكات الغير كتمزيق الدفاتر والكتب وكسر الاقلام واتلاف المقاعد والكتابة على الجدران

3 .

¹. 28، ص 1995 - سامي عبد القوي

² - ينظر: مصطفى صادق الرافعي ، تاريخ الأدب ، ج1، دار الكتاب العربي ، بيروت :لبنان ، ط4، 1974، ص146.

³ - سعدية محمد ص 246 .

انواع السلوك العدواني

1. العدوان اللفظي:

يأتي هذا النوع من العدوان عند حدوث الكلام، ولا يكون مشاركة الجسد ظاهرة فيه، مع ما يرافق الكلام من مظاهر الغضب والتهديد حيث يشرع الشخص نحو العنف بصورة الصياح أو الكلام البذيء.

1. العدوان الجسدي:

"وفي هذا النوع من العدوان يشترك الجسد في الاعتداء على الآخرين بالضرب والرفس والدفع.." ¹

1. العدوان الرمزي:

يمارس فيه سلوكا يرمز الى الاحتقار الآخر أو يقود الى توجيه الانتباه الى اهانة يلحقه بها كالامتناع عن النظر ورد السلام. ²

1. العدوان المستبدل:

هو اتخاذ اي موضوع بديل يكون هدفا لتفريغ المشاعر العدوانية في حالة استحالة العدوان المباشر على مثير الاستجابة نظرا لقوته أو علو مكانته أو لرفض الاجتماعي .

¹ 87- كاضم ولي اغا ،ص

² 87- زكريا احمد ،ص

2. العدوان العشوائي:

قد يكون السلوك العدواني موجها نحو اهداف معينة واضحة وقد اهوج وطوائش ذو دوافع غامضة غير مفهومة واهدافه مشوشة وتصدر خاصة من الاطفال نتيجة عدم شعورهم بالخجل والاحساس بالذنب .

3. العدوان الفردي

وهذا النوع من العدوان يقوم بايقاع الاذى بغيره من الافراد او الجماعات وحتى الاشياء .¹

1. العدوان الجماعي:

يوجه الاشخاص هذا الشكل من العدوان ضد شخص او اكثر وهم من جماعة الاطفال الذين عدوانهم نحو الكبار وممتلكاتهم .

رغم هذا التصنيف الا ان هذه الانواع تبقى غير متميزة كل التميز ولا مستقلة عن بعضها فقد يكون العدوان جسديا لفظيا في نفس الوقت او جمعا لثلاثة انواع مختلفة في وقت واحد هذا لا يمنع من تميزها بغية تصنيفها.

¹- زكريا احمد ص62.

الفصل الثاني:

دراسة (ميدانية) لبعض ابتدائيات ولاية البويرة

الفصل الثاني : دراسة تطبيقية (ميدانية) لبعض ابتدائيات ولاية البويرة .

1. تمهيد للدراسة الميدانية.
2. المرحلة الاستطلاعية.
3. المنهج المتبع.
4. تقييم أدوات البحث.
5. نتائج البحث وتحليلها.

1. تمهيد للدراسة الميدانية:

تعد الدراسة الميدانية ثمرة جهد الطالب ، فهي من الخطوات المهمة التي يقوم بها الباحث في كل بحث علمي ، لأنها أساس قوامه، حيث تمكن الباحث من جمع المعلومات اللازمة و الحقائق ، دراسة عينة من الأطفال من أجل إسقاط الجانب النظري على الواقع المعاش ، في الجانب التطبيقي بإتباع طرق علمية ومنهجية والتي بهدف اختبار الخصائص السيكمترية للمقياس قمنا بإجراء دراسة استطلاعية وذلك لضمان السير الحسن لمراحل البحث حيث قمنا بتوزيع المقياس على عينة من التلاميذ وهي مرحلة من المراحل الأساسية في تقصي الحقائق التي يتطلبها البحث العلمي والتي بواسطتها يتضح للباحث الخطوات التي يسير عليها .

_المنهج المتبع

تختلف المناهج بالاختلاف المواضيع البحث هو الذي يعرض على الباحث استخدام منهج دون غيره.

ونظرا لطبيعة المشكلة المطروحة اعتمدنا على المنهج الوصفي التحليلي باعتباره انه أنسب المناهج وأكثرها ملائمة للموضوع الذي درسناه.

2. حدود الدراسة

لقد كانت على حدود على النحو الاتي

(a) المجال الزمني: تم اجراء هذه الدراسة خلال سنة 2019_2020 من

21-02-2020 الى 15-02-2020

(b) المجال المكاني: تم اجراء هذه الدراسة في ابتدائية حجابي ابراهيم وابتدائية

البشير الابراهيمي بالبويرة

(c) مجتمع البحث: ويتكون مجتمع مجتمع الدراسة من جميع تلاميذ المرحلة

الابتدائية لسنة الرابعة في ولاية البويرة

عينة الدراسة

تتتمي عينة الدراسة الى نوع العينة القصدية حيث قمنا باختيار ابتدائيتين مختلفتين

حيث تحتوي ابتدائية حجابي ابراهيم على امكانيات محدودة جدا من الهيكل الرياضي

والعتاد الخاص بممارسة الرياضة اما ابتدائية البشير الابراهيمي تحتوي على كافة

الشروط المناسبة لممارسة النشاط البدني من حيث توفرها على هياكل رياضية ملائمة

أي ملعب جواربي وكذلك عتاد رياضي لا بأس به لممارسة الرياضة اللاصفية في اطار

برنامج الرابطة الولائية

حيث قمنا باختيار 40 تلميذ من الابتدائيتين بتعداد 20 تلميذا من الجنسين لكل

ابتدائية منهما بمساعدة المعلم اين اخترنا 20 تلميذا من اصل 35 تلميذا أي بتقدير

احصائي %57.14 اما ابتدائية البشير الابراهيمي بتعداد 57 تلميذا حيث اخترنا منها

20 اي بنسبة 08.35 ٪ يمارسون النشاط الرياضي اللاصفي المختلفة كالكراتي وكرة

القدم.....

1. ادوات الدراسة

تختلف ادوات ووسائل البحث من باحث الى اخر منها المقابلة والملاحظة

والاستبيان والمقياس وتحليل الوسائل.

وقد اعتمدنا في بحثنا هذا على استخدام وسيلة مقياس السلوك العدواني.

a. مقياس السلوك العدواني

وهو مقياس صممه "محمد حسن علاوي" لقياس العدوان العام كسمة

تتكون القائمة من 40 عبارة يقوم التلاميذ بالاجابة على عبارات المقياس

عبر قياس خماسي التدرج (موافق بدرجة كبيرة ، موافق بدرجة كبيرة

، موافق بدرجة متوسطة ، موافق بدرجة قليلة ، موافق بدرجة قليلة جدا)

(a) موضوع المقياس

يحتوي المقياس على تعليمات واضحة ، وطريقة تصحيح ثابتة

لا يختلف عليها المحكمون كما انه يعتمد على اعطاء درجات

لكل استجابة وفق سلم تدريجي من اعلى درجة الى اقل ،

وبالتالي فهو يتميز بدرجة مقبولة من الموضوعية .

(b) أدوات المعالجة الإحصائية في الدراسة

ارتأيت في تحليل النتائج المتحصل عليها إلى تقنية النسبة المئوية بحيث قمت بضرب عدد التكرارات في مائة (100) ثم قسمت الحاصل على مجموع العينة وذلك لمعالجة النتائج بطريقة علمية موضوعية

$$\text{النسبة المئوية} = \frac{\text{عدد التكرارات} \times 100}{\text{المجموع}}$$

قانون ك² كاف التريعي اختبار كاف التريعي هو اختبار يتم تطبيقه للبحث عن الفروق بين مستويات المتغيرات لمعرفة ماذا كان هناك فرق بين المستويات .

تحليل ومناقشة النتائج :

1 عرض نتائج الاختبارات:

1-1- عرض نتائج العينة التجريبية والضابطة الاختبار القبلي:

Rt	Rc	القبلي		القبلي		
		الانحراف المعياري	المتوسط الحسابي	الانحراف المعياري	المتوسط الحسابي	
0.381	0.388	0.484	0.415	0.493	0.405	العصبية
0.381	0.497	0.480	0.505	0.391	0.443	العدوانية
0.381	0.384	0.473	0.429	0.503	0.452	الاكتئابية
0.381	0.382	0.335	0.473	0.429	0.452	القابلية للاستشارة
0.381	0.649	0.501	0.414	0.496	0.331	الاجتماعية
0.381	0.499	0.473	0.429	0.484	0.443	الهدوء
0.381	0.389	0.445	0.473	0.429	0.482	السيطرة
0.381	0.393	0.448	0.414	0.364	0.357	الضبط

جدول رقم (3) يوضح الفرق في معامل الصدق العينة التجريبية والضابطة الاختبار القبلي.

يتضح من خلال الجدول رقم (3) أن معامل الصدق درجات أبعاد سمة الشخصية عند مستوى الدلالة 0.05، حيث بلغ أقصى معامل ارتباط بالنسبة لهذه الأبعاد 0.649 أما متوسط الحسابي 0.496، والانحراف المعياري 0.501، وبلغ أدنى معامل ارتباط 0.382 عند متوسط حسابي 0.335، والانحراف المعياري 0.429 نجد أن الدلالة كانت معنوية وهو ما يدل على أنه ليس هنالك فروق بين العينتين في الاختبار القبلي في أبعاد سمات الشخصية.

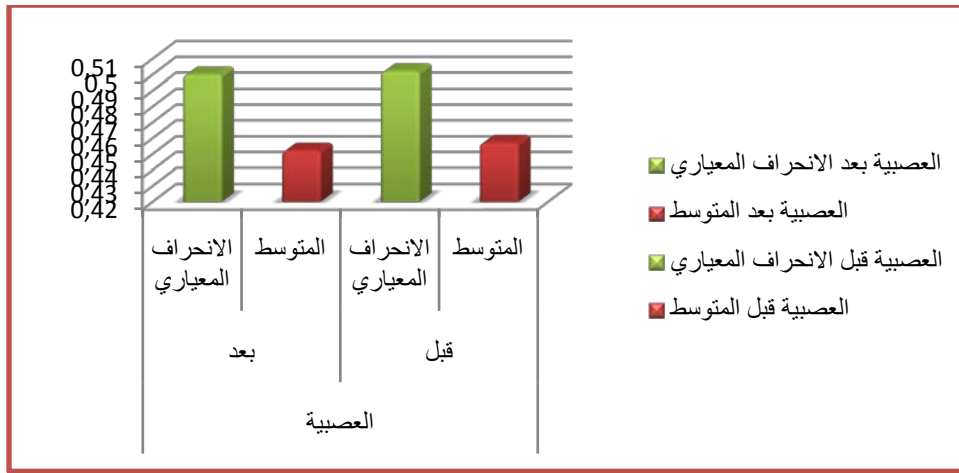
ومنه نستنتج أن العينتين متكافئتين في سمات الشخصية في الاختبار القبلي.

1-2- عرض وتحليل نتائج العينة الضابطة اختبار السمات الشخصية:

➤ عرض وتحليل نتائج الاختبار البعد الاول العصبية للعينة الضابطة.

الاختبار القبلي	الاختبار البعدي		Tc	Tt	الدالة
	المتوسط الحسابي	الانحراف المعياري			
بعد العصبية	0.457	0.502	0.144	1.78	غير دالة

جدول رقم(4) يوضح الفرق في نتائج البعد العصبية لتلاميذ غير ممارسين الأنشطة الرياضية اللاصفية.



شكل بياني (01) لنتائج المتوسط الحسابي والانحراف المعياري لبعد سمة العصبية في الاختبارين القبلي والبعدي.

يتضح من خلال الجدول رقم (4): بعد مقارنة نتائج بعد العصبية في العينة الضابطة في الاختبار القبلي والبعدي تحصل الأختبار القبلي على متوسط حسابي قدره 0.457، وانحراف معياري 0.502، أما الاختبار البعدي فمتوسط حسابي 0.452، وانحراف معياري 0.500، بلغت (ت) الحسابية 0.144، أما (ت) الجدولية 1.78، عند مستوى دلالة 0.05، وهذا يدل على عدم وجود فروق دالة إحصائية لبعد سمة العصبية لتلاميذ غير الممارسين الأنشطة الرياضية اللاصفية.

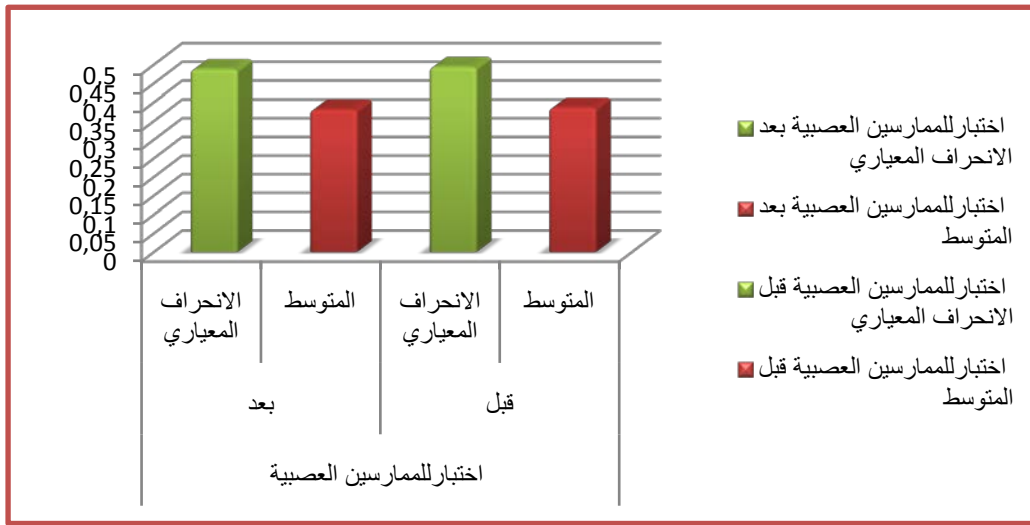
ومنه نستنتج: أن سمة العصبية كانت ثابتة لانهم لايمارسون الأنشطة الرياضية اللاصفية.

2-1- عرض وتحليل نتائج العينة التجريبية اختبار السمات الشخصية:

➤ عرض وتحليل نتائج الاختبار البعد الاول العصبية.

الدالة	Tt	Tc	الاختبار البعدي		الاختبار القبلي		بعد العصبية
			الانحراف المعياري	المتوسط الحسابي	الانحراف المعياري	المتوسط الحسابي	
غير دالة	1.78	0.147	0.488	0.381	0.494	0.386	

جدول رقم(5) يوضح الفرق في نتائج البعد العصبية لتلاميذ ممارسين الأنشطة الرياضية اللاصفية.



شكل بياني (02) لنتائج المتوسط الحسابي والانحراف المعياري لبعد سمة العصبية في الاختبارين القبلي والبعد.

يتضح من خلال الجدول رقم (5): بعد مقارنة نتائج بعد العصبية في العينة التجريبية تحصل الاختبار القبلي على متوسط حسابي قدره 0.386، وإنحراف معياري 0.494، أما الاختبار البعدي فمتوسط حسابي 0.381، وإنحراف معياري 0.488، بلغت (ت) الحسابية 0.147، أما (ت) الجدولية 1.78، عند مستوى دلالة 0.05، نجد أن الدلالة كانت غير معنوية وهذا يدل على أنه ليس هنالك فروق بين الاختبارين القبلي والبعدي في بعد العصبية أي الأنشطة الرياضية اللاصفية لم تؤثر فيها وهذا ما خلصت إليه دراسة "التي قام بها رمزي جابر"⁽¹⁾ برنامج الأنشطة الرياضية المقترح لم يحدث تأثير على العبارات المحور سمات الشخصية.

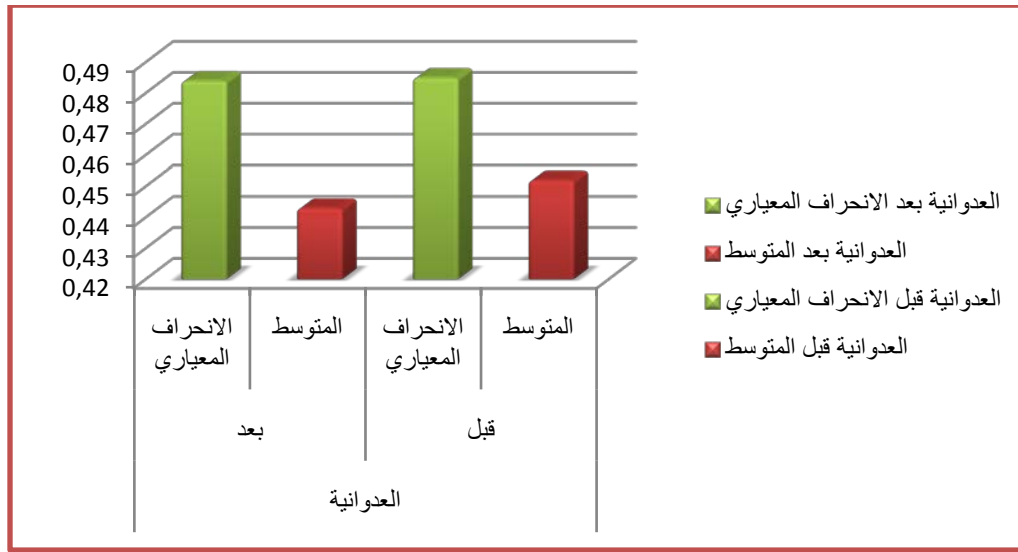
¹ دراسة قام بها رمزي جابر: "أثر ممارسة الأنشطة الرياضية على سمة الشخصية لدى الأحداث" درجة الدكتوراه. جامعة الأقصى غزة فلسطين، 2007.

3-1- عرض وتحليل نتائج العينة الضابطة اختبار السمات الشخصية:

➤ عرض وتحليل نتائج الاختبار البعد الثاني العدوانية.

الدالة	Tt	Tc	الاختبار البعدي		الاختبار القبلي		بعد العدوانية
			الانحراف المعياري	المتوسط الحسابي	الانحراف المعياري	المتوسط الحسابي	
غير دالة	1.78	0.116	0.484	0.443	0.485	0.452	

جدول رقم (6) يوضح الفرق في نتائج البعد العدوانية لتلاميذ غير ممارسين الأنشطة الرياضية اللاصفية.



شكل بياني (03) لنتائج المتوسط الحسابي والانحراف المعياري لبعد سمة العدوانية في الاختبارين القبلي والبعد.

يتضح من خلال الجدول (6): بعد مقارنة نتائج بعد العدوانية في العينة الضابطة تحصل

الاختبار القبلي على متوسط حسابي قدره 0.452، وانحراف معياري 0.485، أما الاختبار

البعدي فمتوسط حسابي 0.443، وانحراف معياري 0.484، بلغت (ت) الحسابية 0.116، أما

(ت) الجدولية 1.78، عند مستوى دلالة 0.05، نجد الدلالة كانت غير معنوية وهو يدل على أنه

ليس هناك فروق بين الاختبارين لبعد سمة العدوانية لتلاميذ غير الممارسين الأنشطة الرياضية

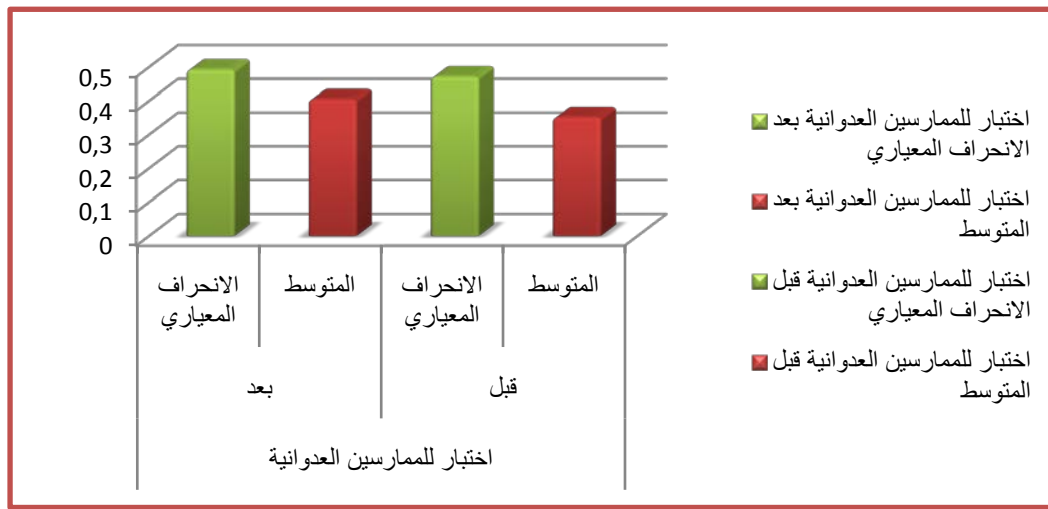
اللاصفية.

1-4- عرض وتحليل نتائج العينة التجريبية اختبار السمات الشخصية:

➤ عرض وتحليل نتائج الاختبار البعد الثاني العدوانية.

الدالة	Tt	Tc	الاختبار البعدي		الاختبار القبلي		بعد العدوانية
			الانحراف المعياري	المتوسط الحسابي	الانحراف المعياري	المتوسط الحسابي	
غير دالة	1.78	0.995	0.493	0.405	0.472	0.352	

جدول رقم (7) يوضح الفرق في نتائج البعد العدوانية لتلاميذ ممارسين الأنشطة الرياضية اللاصفية.



شكل بياني (04) لنتائج المتوسط الحسابي والانحراف المعياري لبعد سمة العدوانية في الاختبارين القبلي والبعد.

يتضح من خلال الجدول (7): بعد مقارنة نتائج بعد العدوانية في العينة التجريبية تحصل الاختبار القبلي على متوسط حسابي قدره 0.405، وانحراف معياري 0.493، أما الاختبار البعدي فمتوسط حسابي 0.352، وانحراف معياري 0.472، بلغت (ت) الحسابية 0.116، أما (ت) الجدولية 1.78، عند مستوى دلالة 0.05، نجد أن الدلالة كانت غير معنوية لكن هنالك فروق إحصائية لبعد سمة العدوانية لتلاميذ الممارسين الأنشطة الرياضية اللاصفية.

ومنه نستنتج: ان الأنشطة الرياضية اللاصفية لم يكن لها التأثير الفعال على سمة العدوانية كما خلصة إليه الدراسة المشابهة "دراسة رمزي جابر"⁽¹⁾ لم يحدث تأثير على أبعاد سمة الشخصية.

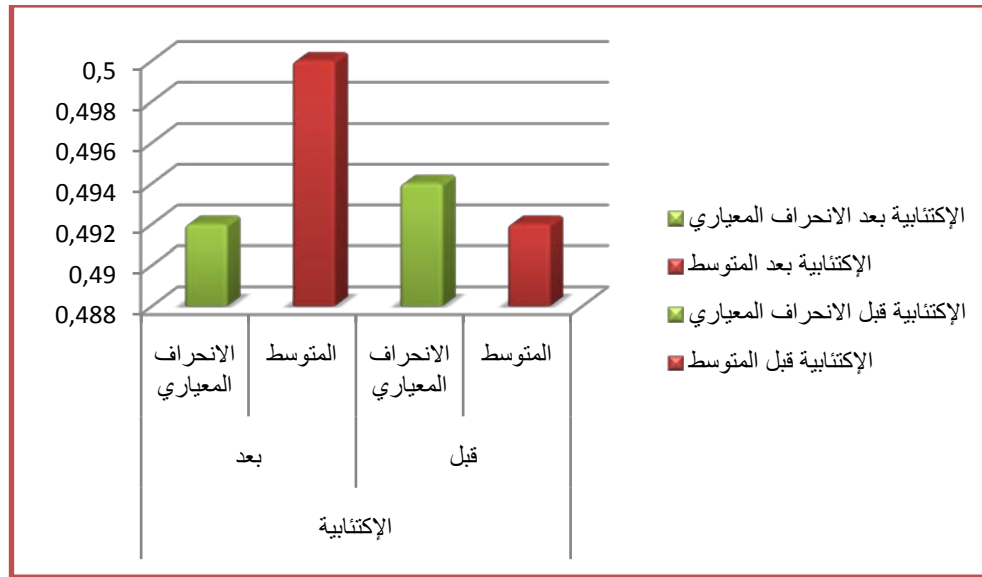
¹ دراسة قام بها رمزي جابر: "أثر ممارسة الأنشطة الرياضية على سمة الشخصية لدى الإحداث" درجة الدكتوراه. جامعة الأقصى غزة فلسطين، 2007.

1-5- عرض وتحليل نتائج العينة الضابطة اختبار السمات الشخصية:

➤ عرض وتحليل نتائج الاختبار البعد الثالث الإكتئابية.

الدالة	Tt	Tc	الاختبار البعدي		الاختبار القبلي		بعد الإكتئابية
			الانحراف المعياري	المتوسط الحسابي	الانحراف المعياري	المتوسط الحسابي	
غير دالة	1.78	-1.123	0.492	0.500	0.494	0.452	

جدول رقم(8) يوضح الفرق في نتائج البعد الإكتئابية لتلاميذ غير ممارسين الأنشطة الرياضية اللاصفية



شكل بياني (05) لنتائج المتوسط الحسابي والانحراف المعياري لبعد سمة الاكتئابية في الاختبارين القبلي والبعد.

يتضح من خلال الجدول (8): بعد مقارنة نتائج بعد الاكتئابية في العينة الضابطة تحصل الاختبار القبلي على متوسط حسابي قدره 0.452، وانحراف معياري 0.494، أما الاختبار البعدي فمتوسط حسابي 0.500، وانحراف معياري 0.492، بلغت (ت) الحسابية -1.123، أما (ت) الجدولية 1.78، عند مستوى دلالة 0.05، وهذا يدل على وجود فروق دالة إحصائية غير معنوية لبعد سمة الاكتئابية لتلاميذ غير الممارسين الأنشطة الرياضية اللاصفية.

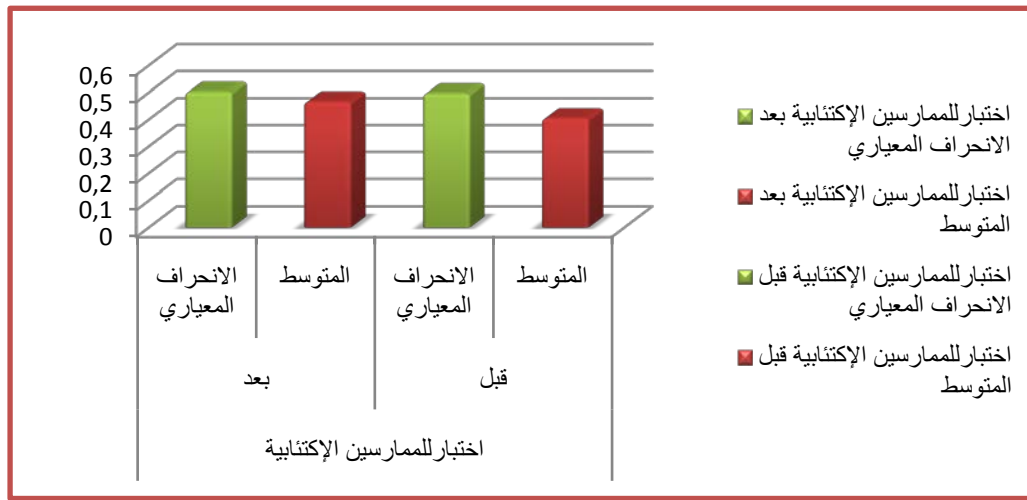
ومنه نستنتج: أن سمة الاكتئابية غلبت على تلاميذ غير الممارسين الأنشطة الرياضية اللاصفية.

1-6- عرض وتحليل نتائج العينة التجريبية اختبار السمات الشخصية:

➤ عرض وتحليل نتائج الاختبار البعد الثالث الإكتئابية:

الدالة	Tt	Tc	الاختبار البعدي		الاختبار القبلي		بعد الإكتئابية
			الانحراف المعياري	المتوسط الحسابي	الانحراف المعياري	المتوسط الحسابي	
دالة	1.78	-1.93	0.497	0.405	0.503	0.467	

جدول رقم(9) يوضح الفرق في نتائج البعد الإكتئابية لتلاميذ ممارسين الأنشطة الرياضية اللاصفية.



شكل بياني (06) لنتائج المتوسط الحسابي والانحراف المعياري لبعد سمة الاكتئابية في الاختبارين القبلي والبعدي.

يتضح من خلال الجدول (9): بعد مقارنة نتائج بعد الاكتئابية في العينة التجريبية تحصل الاختبار القبلي على متوسط حسابي قدره 0.467، وإنحراف معياري 0.497، أما الاختبار البعدي فمتوسط حسابي 0.405، وإنحراف معياري 0.503، بلغت (ت) الحسابية -1.93، أما (ت) الجدولية 1.78، عند مستوى دلالة 0.05، نجد أن الدلالة كانت معنوية لبعد سمة الاكتئابية لتلاميذ الممارسين الأنشطة الرياضية اللاصفية.

ومنه نستنتج: ان التلاميذ الممارسين للأنشطة الرياضية اللاصفية قد أنخفضة لديهم سمة الاكتئابية بعد ممارس الأنشطة الرياضية اللاصفية وهذا مادلة عليه دراسة "هيثم صالح كريم" ⁽¹⁾ هنالك تغير في سمة الشخصية بين لاعبي المستويات العالية وخاصتنا منها الاكتئابية.

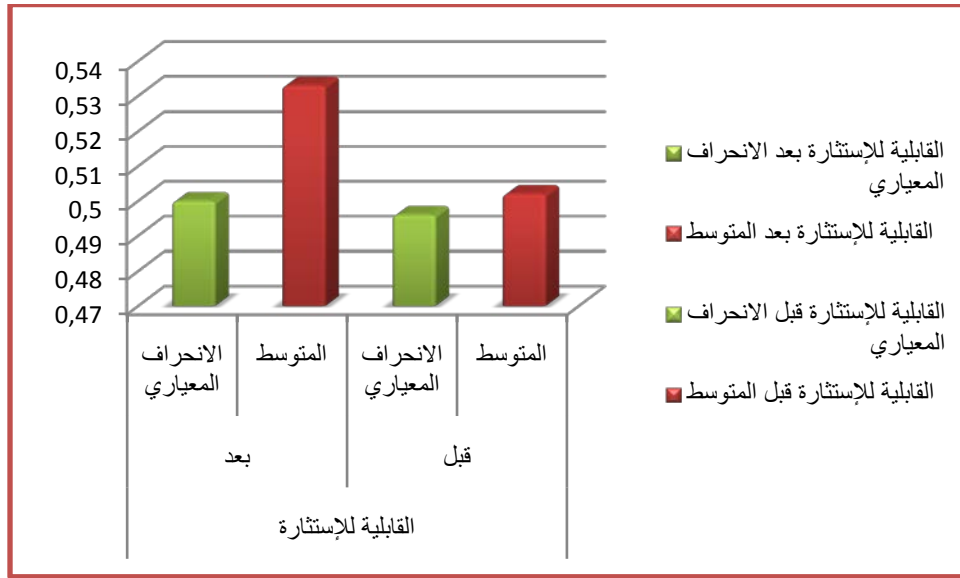
¹ هيثم صالح كريم: ر.الدكتوراه، دراسة مقارنة لبعض السمات الشخصية بين لاعبي المستويات الرياضية العالية، المجلد الأول، 2007.

7-1- عرض وتحليل نتائج العينة الضابطة اختبار السمات الشخصية:

➤ عرض وتحليل نتائج الاختبار البعد الرابع القابلة للاستثارة.

الدالة	Tt	Tc	الاختبار البعدي		الاختبار القبلي		بعد القابلة للاستثارة
			الانحراف المعياري	المتوسط الحسابي	الانحراف المعياري	المتوسط الحسابي	
غير دالة	1.78	-1.331	0.500	0.533	0.496	0.462	

جدول رقم (10) يوضح الفرق في نتائج البعد القابلة للاستثارة لتلاميذ غير ممارسين الأنشطة الرياضية اللاصفية.



شكل بياني (07) لنتائج المتوسط الحسابي والانحراف المعياري لبعد سمة القابلة للاستثارة في الاختبارين القبلي والبعد.

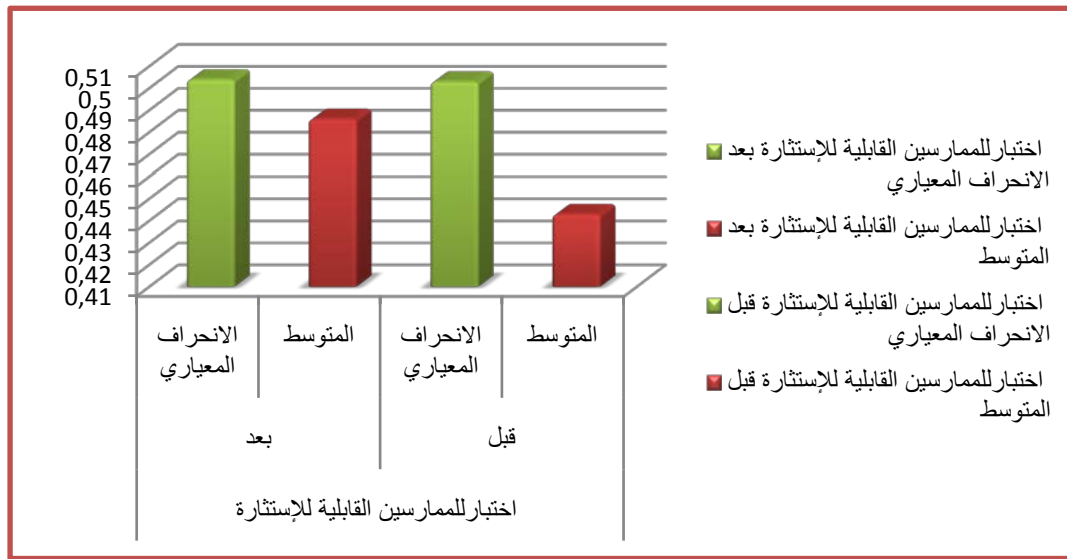
يتضح من خلال الجدول (10): بعد مقارنة نتائج بعد القابلة للاستثارة في العينة الضابطة تحصل الاختبار القبلي على متوسط حسابي قدره 0.462، وانحراف معياري 0.496، أما الاختبار البعدي فمتوسط حسابي 0.533، وانحراف معياري 0.500، بلغت (ت) الحسابية -1.33، أما (ت) الجدولية 1.78، عند مستوى دلالة 0.05، وهذا يدل على وجود فروق دالة إحصائية غير معنوية لبعد سمة الضابطة لتلاميذ غير الممارسين الأنشطة الرياضية اللاصفية.

1-8- عرض وتحليل نتائج العينة التجريبية اختبار السمات الشخصية:

➤ عرض وتحليل نتائج الاختبار البعد الرابع القابلية للاستثارة.

الدالة	Tt	Tc	الاختبار البعدي		الاختبار القبلي		بعد القابلية للاستثارة
			الانحراف المعياري	المتوسط الحسابي	الانحراف المعياري	المتوسط الحسابي	
غير دالة	1.78	-1.40	0.504	0.486	0.503	0.443	

جدول رقم(11) يوضح الفرق في نتائج البعد القابلية للاستثارة لتلاميذ ممارسين الأنشطة الرياضية اللاصفية.



شكل بياني (08) لنتائج المتوسط الحسابي والانحراف المعياري لبعد سمة القابلية للاستثارة في الاختبارين القبلي والبعد.

يتضح من خلال الجدول (11): مقارنة نتائج بعد القابلية للاستثارة في العينة التجريبية تحصل الاختبار القبلي على متوسط حسابي قدره 0.486، وإنحراف معياري 0.504، أما الاختبار البعدي فمتوسط حسابي 0.443، وإنحراف معياري 0.503، بلغت (ت) الحسابية -1.40، أما (ت) الجدولية 1.78، عند مستوى دلالة 0.05، وهذا يدل على وجود فروق دالة إحصائية غير معنوية لبعد سمة القابلية للاستثارة لتلاميذ الممارسين الأنشطة الرياضية اللاصفية.

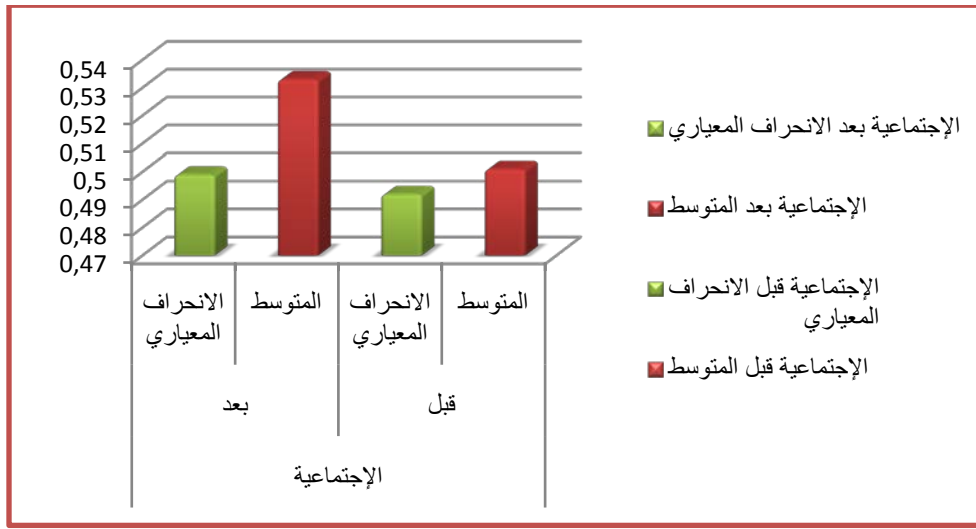
ومنه نستنتج: أن التلاميذ الممارسين الأنشطة الرياضية اللاصفية زادت لديهم سمة الاستثارة وذلك نتيجة السفزات التي تخرج من فريق الخصم أثناء المنافسة الرياضية.

9-1- عرض وتحليل نتائج العينة الضابطة اختبار السمات الشخصية:

➤ عرض وتحليل نتائج الاختبار البعد الخامس الاجتماعية.

الدالة	Tt	Tc	الاختبار البعدي		الاختبار القبلي		بعد الاجتماعية
			الانحراف المعياري	المتوسط الحسابي	الانحراف المعياري	المتوسط الحسابي	
غير دالة	1.78	-0.843	0.499	0.533	0.492	0.481	

جدول رقم (12) يوضح الفرق في نتائج البعد الاجتماعية لتلاميذ غير ممارسين الأنشطة الرياضية اللاصفية.



شكل بياني (09) لنتائج المتوسط الحسابي والانحراف المعياري لبعد سمة الاجتماعية في الاختبارين القبلي والبعدي.

يتضح من خلال الجدول (12): بعد مقارنة نتائج بعد الاجتماعية في العينة الضابطة تحصل الاختبار القبلي على متوسط حسابي قدره 0.481، وانحراف معياري 0.492، أما الاختبار البعدي فمتوسط حسابي 0.533، وانحراف معياري 0.499، بلغت (ت) الحسابية -0.843، أما (ت) الجدولية 1.78، عند مستوى دلالة 0.05، وهذا يدل على وجود فروق دالة إحصائية غير معنوية لبعد سمة الاجتماعية لتلاميذ غير الممارسين الأنشطة الرياضية اللاصفية.

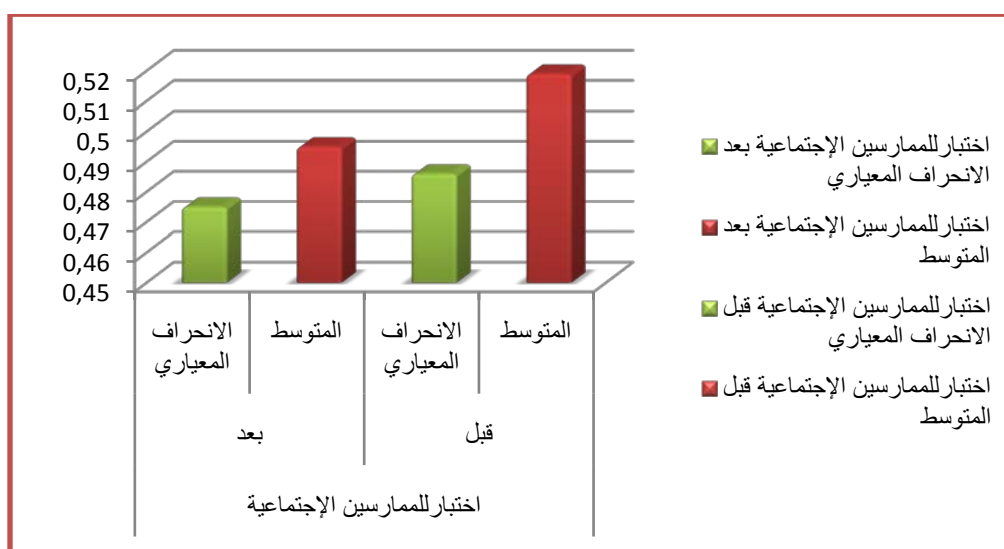
ومنه نستنتج: أن التلاميذ غير الممارسين الأنشطة الرياضية اللاصفية علاقتهم مع بعضهم البعض سطحية وذلك لعدم وجود روابط من أجل التفاعلات الاجتماعية بينهم.

10-1- عرض وتحليل نتائج العينة التجريبية اختبار السمات الشخصية:

➤ عرض وتحليل نتائج الاختبار البعد الخامس الاجتماعية.

الدالة	Tt	Tc	الاختبار البعدي		الاختبار القبلي		بعد الاجتماعية
			الانحراف المعياري	المتوسط الحسابي	الانحراف المعياري	المتوسط الحسابي	
غير دالة	1.78	0.255	0.475	0.519	0.486	0.495	

جدول رقم (13) يوضح الفرق في نتائج البعد الاجتماعية لتلاميذ ممارسين الأنشطة الرياضية اللاصفية.



شكل بياني (10) لنتائج المتوسط الحسابي والانحراف المعياري لبعد سمة الاجتماعية في الاختبارين القبلي والبعد.

يتضح من خلال الجدول (13): مقارنة نتائج بعد الاجتماعية في العينة التجريبية تحصل الاختبار القبلي على متوسط حسابي قدره 0.495، وانحراف معياري 0.475، أما الاختبار البعدي فمتوسط حسابي 0.519، وانحراف معياري 0.486، بلغت (ت) الحسابية 0.255، أما (ت) الجدولية 1.78، عند مستوى دلالة 0.05، وهذا يدل على وجود فروق دالة إحصائية غير معنوية لبعد سمة الاجتماعية لتلاميذ الممارسين الأنشطة الرياضية اللاصفية.

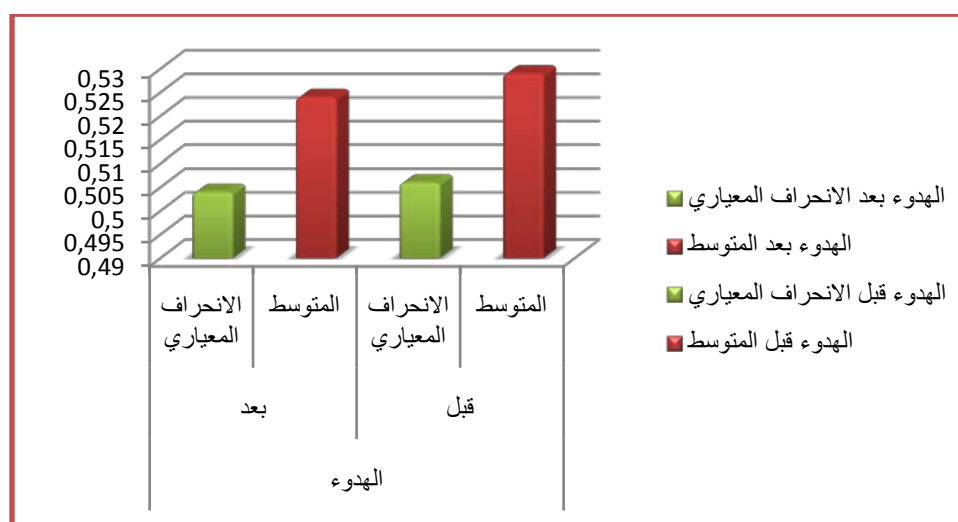
ومنه نستنتج: وجود علاقة بين أفراد العينة خلال المنافسة وهذا من أجل حب الفوز وتجنب الفشل خلال الدورة الرياضية.

11-1- عرض وتحليل نتائج العينة الضابطة اختبار السمات الشخصية:

➤ عرض وتحليل نتائج الاختبار البعد السادس الهدوء.

الدالة	Tt	Tc	الاختبار البعدي		الاختبار القبلي		بعد الهدوء
			الانحراف المعياري	المتوسط الحسابي	الانحراف المعياري	المتوسط الحسابي	
غير دالة	1.78	0.158	0.504	0.524	0.506	0.529	

جدول رقم(14) يوضح الفرق في نتائج البعد الهدوء لتلاميذ غير ممارسين الأنشطة الرياضية اللاصفية.



شكل بياني (11) لنتائج المتوسط الحسابي والانحراف المعياري لبعد سمة الهدوء في الاختبارين القبلي والبعد.

يتضح من خلال الجدول (14): بعد مقارنة نتائج بعد الهدوء في العينة الضابطة تحصل الاختبار القبلي على متوسط حسابي قدره 0.529، وإنحراف معياري 0.506، أما الاختبار البعدي فمتوسط حسابي 0.524، وإنحراف معياري 0.504، بلغت (ت) الحسابية 0.158، أما (ت) الجدولية 1.78، عند مستوى دلالة 0.05، نجد أن الدلالة كانت غير معنوية وهناك فروق إحصائية بين الاختبارين لبعد سمة الهدوء لتلاميذ غير الممارسين الأنشطة الرياضية اللاصفية وهذه تتفق مع الدراسة المشابهة "صالح حامد مهدي"⁽¹⁾ وجود تقارب في السمات الشخصية بين الرباعيات والممارسات الرياضة.

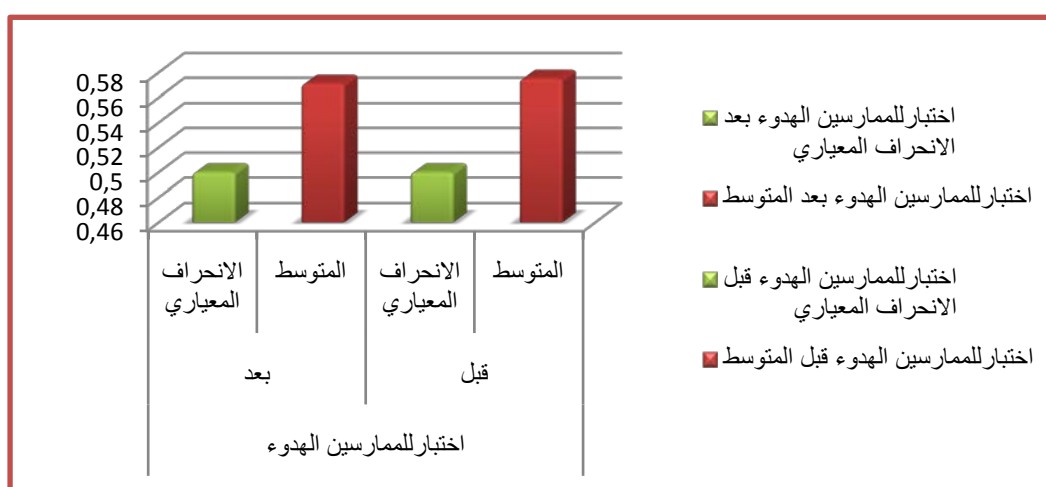
¹ صالح حامد مهدي: تحديد السمات الشخصية لدى الرباعيات بحث مسحي على لاعبات المنتخب الوطني النسوي لرفع الأثقال، جامعة بغداد، ر.الدكتوراه، 2007.

12-1- عرض وتحليل نتائج العينة التجريبية اختبار السمات الشخصية:

➤ عرض وتحليل نتائج الاختبار البعد السادس الهدوء.

الدالة	Tt	Tc	الاختبار البعدي		الاختبار القبلي		بعد الهدوء
			الانحراف المعياري	المتوسط الحسابي	الانحراف المعياري	المتوسط الحسابي	
غير دالة	1.78	-0.376	0.500	0.571	0.500	0.557	

جدول رقم(15) يوضح الفرق في نتائج البعد الهدوء لتلاميذ ممارسين الأنشطة الرياضية اللاصفية.



شكل بياني (12) لنتائج المتوسط الحسابي والانحراف المعياري لبعد سمة الهدوء في الاختبارين القبلي والبعد.

يتضح من خلال الجدول (15): مقارنة نتائج بعد الهدوء في العينة التجريبية تحصل الأختبار القبلي على متوسط حسابي قدره 0.557، وإنحراف معياري 0.500، أما الاختبار البعدي فمتوسط حسابي 0.571، وإنحراف معياري 0.500، بلغت (ت) الحسابية 0.376، أما (ت) الجدولية 1.78، عند مستوى دلالة 0.05، وهذا يدل على وجود فروق دالة إحصائية غير معنوية لبعد سمة الهدوء لتلاميذ الممارسين الأنشطة الرياضية اللاصفية خلال الزمن المباريات وهذا يتفق مع الدراسة المشابهة "دراسة رمزي جابر"⁽¹⁾ حدث تأثير على أبعاد سمة الشخصية الهدوء.

ومنه نستنتج: ان الأنشطة الرياضية اللاصفية تؤثر في سمة الهدوء لدى التلاميذ خلال المباريات.

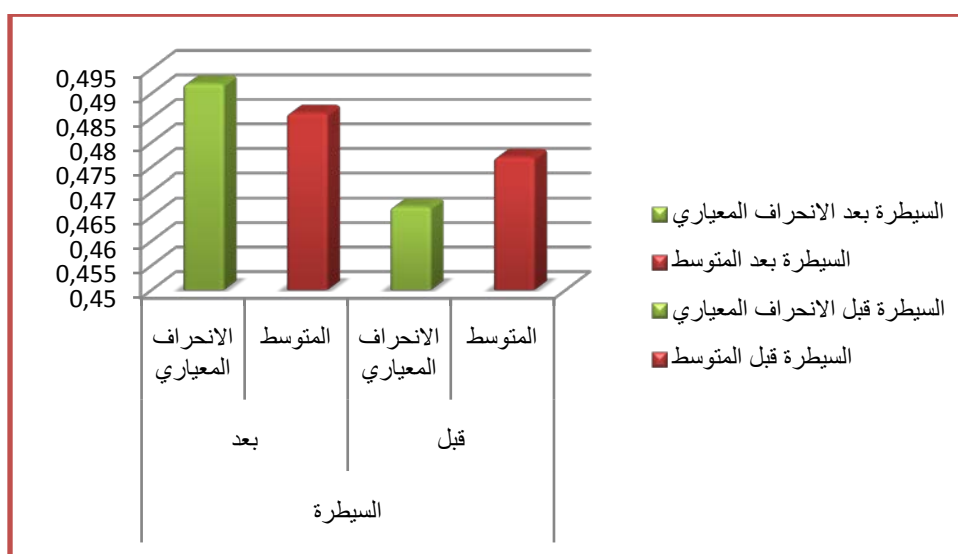
¹ دراسة قام بها رمزي جابر: "أثر ممارسة الأنشطة الرياضية على سمة الشخصية لدى الإحداث" درجة الدكتوراه. جامعة الأقصى غزة فلسطين، 2007.

13-1- عرض وتحليل نتائج العينة الضابطة اختبار السمات الشخصية:

➤ عرض وتحليل نتائج الاختبار البعد السابع السيطرة.

الدالة	Tt	Tc	الاختبار البعدي		الاختبار القبلي		بعد السيطرة
			الانحراف المعياري	المتوسط الحسابي	الانحراف المعياري	المتوسط الحسابي	
غير دالة	1.78	-0.207	0.492	0.486	0.467	0.467	

جدول رقم(16) يوضح الفرق في نتائج البعد السيطرة لتلاميذ غير ممارسين الأنشطة الرياضية اللاصفية.



شكل بياني (13) لنتائج المتوسط الحسابي والانحراف المعياري لبعد سمة السيطرة في الاختبارين القبلي والبعد.

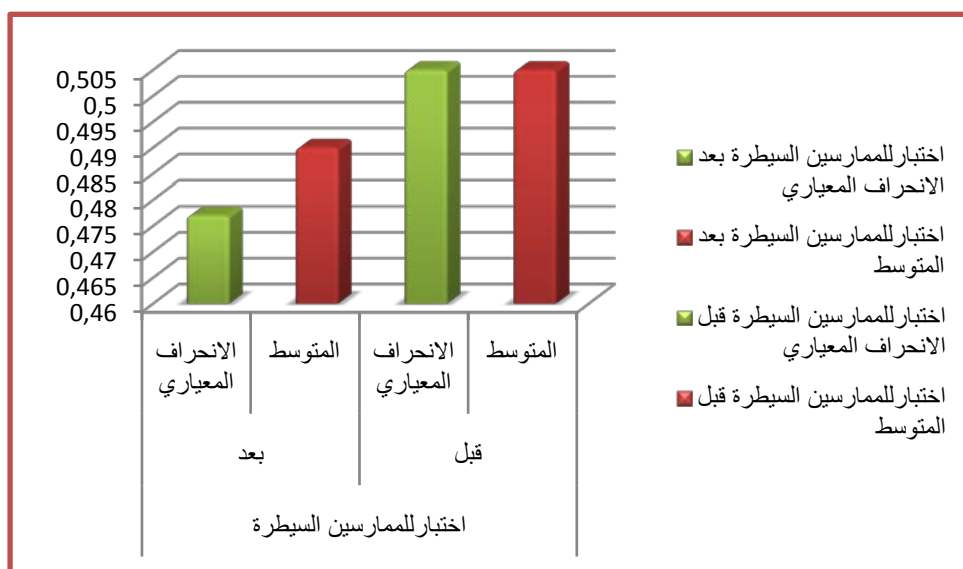
يتضح من خلال الجدول (16): بعد مقارنة نتائج بعد السيطرة في العينة الضابطة تحصل الاختبار القبلي على متوسط حسابي قدره 0.467، وإنحراف معياري 0.467، أما الاختبار البعدي فمتوسط حسابي 0.486، وإنحراف معياري 0.492، بلغت (ت) الحسابية 0.207، أما (ت) الجدولية 1.78، عند مستوى دلالة 0.05، وهذا يدل على وجود فروق دالة إحصائية غير معنوية لبعد سمة السيطرة لتلاميذ غير الممارسين الأنشطة الرياضية اللاصفية.

14-1- عرض وتحليل نتائج العينة التجريبية اختبار السمات الشخصية:

➤ عرض وتحليل نتائج الاختبار البعد السابع السيطرة.

الدالة	Tt	Tc	الاختبار البعدي		الاختبار القبلي		بعد السيطرة
			الانحراف المعياري	المتوسط الحسابي	الانحراف المعياري	المتوسط الحسابي	
غير دالة	1.78	0.192	0.477	0.490	0.505	0.505	

جدول رقم(17) يوضح الفرق في نتائج البعد السيطرة لتلاميذ ممارسين الأنشطة الرياضية اللاصفية.



شكل بياني (14) لنتائج المتوسط الحسابي والانحراف المعياري لبعد سمة السيطرة في الاختبارين القبلي والبعدي.

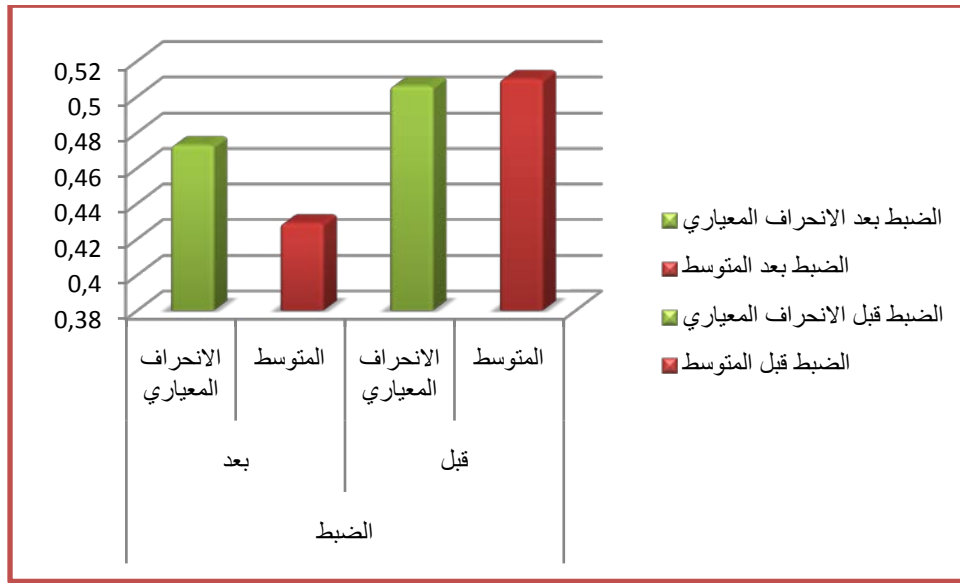
يتضح من خلال الجدول (17): مقارنة نتائج بعد السيطرة في العينة التجريبية تحصل الاختبار القبلي على متوسط حسابي قدره 0.505، وإنحراف معياري 0.505، أما الاختبار البعدي فمتوسط حسابي 0.490، وإنحراف معياري 0.477، بلغت (ت) الحسابية 0.192، أما (ت) الجدولية 1.78، عند مستوى دلالة 0.05، وهذا يدل على وجود فروق دالة إحصائية غير معنوية لبعد سمة السيطرة لتلاميذ الممارسين الأنشطة الرياضية اللاصفية.

15-1- عرض وتحليل نتائج العينة الضابطة اختبار السمات الشخصية:

➤ عرض وتحليل نتائج الاختبار البعد الثامن الضبط.

الدالة	Tt	Tc	الاختبار البعدي		الاختبار القبلي		بعد الضبط
			الانحراف المعياري	المتوسط الحسابي	الانحراف المعياري	المتوسط الحسابي	
غير دالة	1.78	1.115	0.473	0.429	0.506	0.510	

جدول رقم (18) يوضح الفرق في نتائج البعد الضبط لتلاميذ غير ممارسين الأنشطة الرياضية اللاصفية.



شكل بياني (15) لنتائج المتوسط الحسابي والانحراف المعياري لبعد سمة الضبط في الاختبارين القبلي والبعد.

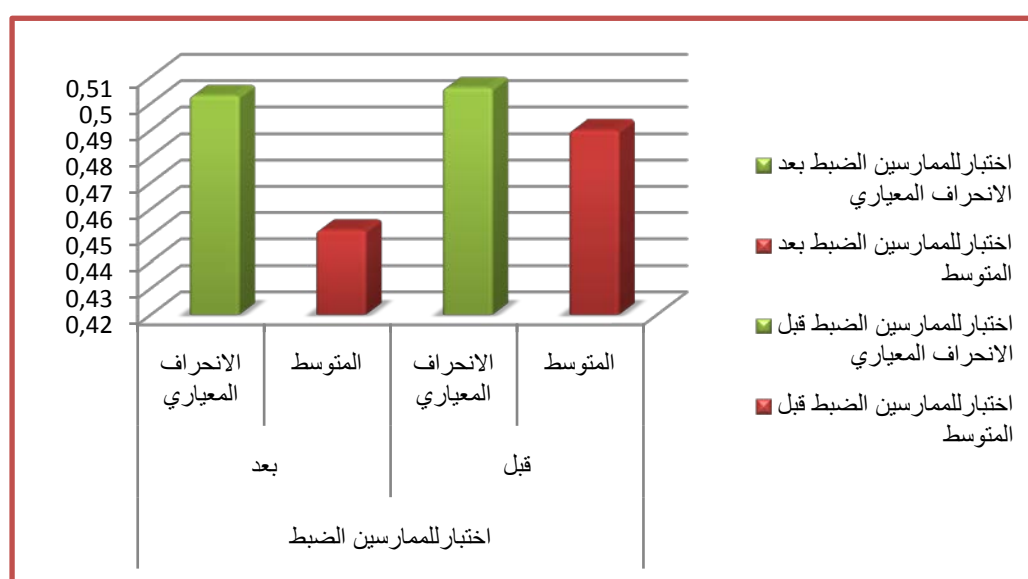
يتضح من خلال الجدول (18): مقارنة نتائج بعد الضبط في العينة الضابطة تحصل الاختبار القبلي على متوسط حسابي قدره 0.510، وإنحراف معياري 0.506، أما الاختبار البعدي فمتوسط حسابي 0.429، وإنحراف معياري 0.473، بلغت (ت) الحسابية 1.11، أما (ت) الجدولية 1.78، عند مستوى دلالة 0.05، وهذا يدل على وجود فروق دالة إحصائية غير معنوية لبعد سمة الضبط لتلاميذ غير الممارسين الأنشطة الرياضية اللاصفية.

16-1- عرض وتحليل نتائج العينة التجريبية اختبار السمات الشخصية:

➤ عرض وتحليل نتائج الاختبار البعد الثامن الضبط.

الدالة	Tt	Tc	الاختبار البعدي		الاختبار القبلي		بعد الضبط
			الانحراف المعياري	المتوسط الحسابي	الانحراف المعياري	المتوسط الحسابي	
غير دالة	1.78	1.24	0.503	0.452	0.506	0.490	

جدول رقم (19) يوضح الفرق في نتائج البعد الضبط لتلاميذ ممارسين الأنشطة الرياضية اللاصفية.



شكل بياني (16) لنتائج المتوسط الحسابي والانحراف المعياري لبعد سمة الضبط في الاختبارين القبلي والبعد.

يتضح من خلال الجدول (19): مقارنة نتائج بعد الضبط في العينة التجريبية تحصل الأختبار القبلي على متوسط حسابي قدره 0.452، وإنحراف معياري 0.503، أما الاختبار البعدي فمتوسط حسابي 0.490، وإنحراف معياري 0.506، بلغت (ت) الحسابية 1.24، أما (ت) الجدولية 1.78، عند مستوى دلالة 0.05، وهذا يدل على وجود فروق دالة إحصائية غير معنوية لبعد سمة الضبط لتلاميذ الممارسين الأنشطة الرياضية اللاصفية وهذه تتفق مع الدراسة المشابهة "صالح حامد مهدي"⁽¹⁾ وجود تقارب في السمات الشخصية بين الرباعيات والممارسات الرياضة.

¹ صالح حامد مهدي: تحديد السمات الشخصية لدى الرباعيات بحث مسحي على لاعبات المنتخب الوطني النسوي لرفع الأثقال، جامعة بغداد، ر.الدكتوراه، 2007.

2- عرض وتحليل ومناقشة الفرضيات:

إن مناقشة النتائج الاختبار الذي تم توزيعه على التلاميذ قصد التعرف على تأثير الأنشطة الرياضية اللاصفية على سمات الشخصية لدى تلاميذ الطور الثانوي ، وهذا محاولتنا تسليط الضوء على بعض المشاكل التي يعاني منها التلاميذ في هذه المرحلة العمرية الحساسة وتأثر سمات الشخصية بصفة عامة أو خاصة.

الفرضية الأولى:

❖ تؤثر الأنشطة الرياضية اللاصفية على سمة العصبية لدى تلاميذ الطور الثانوي.

ولاختبار صحة الفرضية قام الباحث بحساب (ت) المحسوبة بين نتائج الاختبار القبلي والبعدي لبعد العصبية، فكانت قيمة (ت) المحسوبة 0.147 فحين كانت (ت) الجدولية تقدر ب 1.78 عند مستو الدلالة 0.05، وبالتالي الأنشطة الرياضية اللاصفية تؤثر في سمة العصبية لدى تلاميذ الطور الثانوي وأن كانت غير معنوية وهو ما يعبر على صحة الفرضية الأولى .

وتتفق بذلك مع دراسة رمزي جابر أثبتت نجاعتها "البرنامج المقترح من قبل الباحث أدى إلى أحداث لها تأثيرات ذات دلالة إحصائية معنوية على محور ككل ولكل أبعاد المقياس المستخدم خلال 10 أسابيع"⁽¹⁾

الفرضية الثانية:

❖ تؤثر الأنشطة الرياضية اللاصفية على سمة العدوانية لدى تلاميذ الطور الثانوي.

ولاختبار صحة الفرضية قام الباحث بحساب (ت) المحسوبة بين نتائج الاختبار القبلي والبعدي لبعد العدوانية، فكانت قيمة (ت) المحسوبة 0.995 فحين كانت (ت) الجدولية تقدر ب 1.78 عند

¹ دراسة قام بها رمزي جابر: "أثر ممارسة الأنشطة الرياضية على سمة الشخصية لدى الإحداث" درجة الدكتوراه. جامعة الأقصى غزة فلسطين، 2007.

مستوى الدلالة 0.05، وبالتالي الأنشطة الرياضية اللاصفية تؤثر في سمة العدوانية لدى تلاميذ
الطور الثانوي وأن كانت غير معنوية وهو ما يعبر على صحة الفرضية الثانية.

أي أن هنالك ارتباط وثيق بين سمة السيطرة وسمة العدوانية وهذا ما أشار إليه محمد حسن علاوى
على أنه " يتميز أصحاب الدرجات العالية من سمة السيطرة بالاستجابة بردود أفعال عدوانية سواء
كانت لفظية أو جسمية أو تخيلية والارتياح في الآخرين وعدم الثقة بهم والميل للسلطة واستخدام
العنف ومحاولة فرض اتجاهاتهم على الآخرين"⁽¹⁾.

الفرضية الثالثة:

❖ تؤثر الأنشطة الرياضية اللاصفية على سمة الاكتئابية لدى تلاميذ الطور الثانوي.

ولاختبار صحة الفرضية قام الباحث بحساب (ت) المحسوبة بين نتائج الاختبار القبلي والبعدي
لبعد الاكتئابية ، فكانت قيمة (ت) المحسوبة 1.93 فحين كانت (ت) الجدولية تقدر ب 1.78 عند
مستوى الدلالة 0.05، وبالتالي الأنشطة الرياضية اللاصفية تؤثر في سمة الاكتئابية لدى تلاميذ
الطور الثانوي و معنوية وهو ما يعبر على صحة الفرضية الثالثة.

وهذا ما أشارت إليه إحدى الدراسات على أن " ممارسة الرياضة بشكلها العام وبمختلف الألعاب
الرياضية تقلل من الاكتئابية وتبث روح التفاهم ورفع المعنويات وتنمية الإرادة والشجاعة والثقة
بالنفس"⁽²⁾

الفرضية الرابعة:

❖ تؤثر الأنشطة الرياضية اللاصفية على سمة القابلية للاستثارة لدى تلاميذ الطور الثانوي.

ولاختبار صحة الفرضية قام الباحث بحساب (ت) المحسوبة بين نتائج الاختبار القبلي والبعدي
لبعد القابلية للاستثارة، فكانت قيمة (ت) المحسوبة 1.40 فحين كانت (ت) الجدولية تقدر

¹ محمد حسن علاوى: مرجع سابق. ص 80.

² راغب عبد الأمير عباس: مقارنة في السمات الشخصية عند ناشئي منتخبات بعض الألعاب الرياضية الفردية في محافظة بابل، مجلة
علوم التربية الرياضية، العدد 8، المجلد 1، 2008، ص 75.

ب1.78 عند مستو الدلالة 0.05، وبالتالي الأنشطة الرياضية اللاصفية تؤثر في سمة القابلية للاستثارة لدى تلاميذ الطور الثانوي وأن كانت غير معنوية وهو ما يعبر على صحة الفرضية الرابعة.

وبذلك تتفق مع دراسة قام بها رمزي جابر أثبتت نجاعتها "البرنامج المقترح من قبل الباحث أدّى إلى أحداث لها تأثيرات ذات دلالة إحصائية معنوية على محور ككل ولكل أبعاد المقياس المستخدم خلال 10 أسابيع"⁽¹⁾

الفرضية الخامسة:

❖ تؤثر الأنشطة الرياضية اللاصفية على سمة الاجتماعية لدى تلاميذ الطور الثانوي.

ولاختبار صحة الفرضية قام الباحث بحساب (ت) المحسوبة بين نتائج الاختبار القبلي والبعدي لبعد الاجتماعية ، فكانت قيمة (ت) المحسوبة 0.225 فحين كانت (ت) الجدولية تقدر ب1.78 عند مستو الدلالة 0.05، وبالتالي الأنشطة الرياضية اللاصفية تؤثر في سمة الاجتماعية لدى تلاميذ الطور الثانوي وأن كانت غير معنوية وهو ما يعبر على صحة الفرضية الخامسة.

وبما أن عينة البحث تلاميذ في الطور الثانوي تحدد أعمارهم ما بين (16-21) سنة ولهذه المرحلة العمرية صفات ما أشار إليها احد المصادر على أن الأفراد بهذا العمر وصلوا إلى " درجة من النمو العقلي والاجتماعي والانفعالي تدفعه إلى أن يكونوا أكثر تكيفا اجتماعيا ونفسيا وبالتالي يتمثل لاتجاهات مجتمعه ويصبح أكثر انصياغا لقيم المجتمع وعاداته وتقاليده "⁽²⁾، أن التربية البدنية جزءا متكاملًا من التربية العامة وميدان تجريبي هدفه تكوين الفرد اللائق من الناحية البدنية

¹ دراسة قام بها رمزي جابر: "أثر ممارسة الأنشطة الرياضية على سمة الشخصية لدى الأحداث" درجة الدكتوراه. جامعة الأقصى غزة فلسطين، 2007.

² مجدي أحمد محمد: علم النفس التربوي بين النظرية والتطبيق، الإسكندرية، دار المعرفة الجامعية، 2006 ص260.

والعقلية والانفعالية والاجتماعية⁽¹⁾، وهي تتفق مع دراسة هيثم صالح كريم "يتميز لاعبي الكرة الطائرة بسمّة الاجتماعية والمتمثلة ب(القدرة على التفاعل مع الآخرين، المرح والحيوية والنشاط)⁽²⁾ .

الفرضية السادسة:

❖ تؤثر الأنشطة الرياضية اللاصفية على سمة الهدوء لدى تلاميذ الطور الثانوي.

ولاختبار صحة الفرضية قام الباحث بحساب (ت) المحسوبة بين نتائج الاختبار القبلي والبعدي لبعد الهدوء، فكانت قيمة (ت) المحسوبة 0.376 فحين كانت (ت) الجدولية تقدر ب 1.78 عند مستوى الدلالة 0.05، وبالتالي الأنشطة الرياضية اللاصفية تؤثر في سمة الهدوء لدى تلاميذ الطور الثانوي وأن كانت غير معنوية وهو ما يعبر على صحة الفرضية السادسة.

إذ أشار احد المصادر على أن أصحاب الدرجة العالية من سمة الهدوء يتميزون "بالثقة وعدم الارتباك أو تشتت الانتباه واعتدال المزاج والتفاؤل والبعد على السلوك العدواني والذهاب إلى العمل"⁽³⁾.

الفرضية السابعة:

❖ تؤثر الأنشطة الرياضية اللاصفية على سمة السيطرة لدى تلاميذ الطور الثانوي.

ولاختبار صحة الفرضية قام الباحث بحساب (ت) المحسوبة بين نتائج الاختبار القبلي والبعدي لبعد السيطرة ، فكانت قيمة (ت) المحسوبة 0.192 فحين كانت (ت) الجدولية تقدر ب 1.78 عند مستوى الدلالة 0.05، وبالتالي الأنشطة الرياضية اللاصفية تؤثر في سمة السيطرة لدى تلاميذ الطور الثانوي وأن كانت غير معنوية وهو ما يعبر على صحة الفرضية السابعة.

¹ محمد سعد الزعيم: أساليب تطوير وتنفيذ درس التربية الرياضية في المرحلة التعليم الأساسي بين النظري والتطبيقي، الإسكندرية، 2004. ص12.

² هيثم صالح كريم: ر.الدكتوراه، دراسة مقارنة لبعض السمات الشخصية بين لاعبي المستويات الرياضية العالية، المجلد الأول، 2007.

³ محمد حسن علاوي: مرجع سابق. ص80.

بالنسبة لسمة السيطرة فإنها ترتبط بقيم سمة العدوانية وبما إن العدوانية كانت قليل وغير معنوية وقد يرجع هذا إلى الفطرة الزمنية التي أقيمت فيها الأنشطة الرياضية اللاصفية لمدة شهر وهناك دراسة قام بها رمزي جابر أثبتت نجاعتها "البرنامج المقترح من قبل الباحث أدّى إلى أحداث لها تأثيرات ذات دلالة إحصائية معنوية على محور ككل وكل أبعاد المقياس المستخدم خلال 10 أسابيع"⁽¹⁾ فان سمة السيطرة تكون قليل وغير معنوية.

الفرضية الثامنة:

❖ تؤثر الأنشطة الرياضية اللاصفية على سمة الضبط لدى تلاميذ الطور الثانوي.

ولاختبار صحة الفرضية قام الباحث بحساب (ت) المحسوبة بين نتائج الاختبار القبلي والبعدي لبعد الضبط ، فكانت قيمة (ت) المحسوبة 1.24 فحين كانت (ت) الجدولية تقدر ب 1.78 عند مستوى الدلالة 0.05، وبالتالي الأنشطة الرياضية اللاصفية تؤثر في سمة الضبط لدى تلاميذ الطور الثانوي وأن كانت غير معنوية وهو ما يعبر على صحة الفرضية الثامنة.

إذ أشار أحد المصادر على أن أصحاب الدرجات العالية من سمة الضبط هي " ضعف القدرة على اتخاذ القرارات بسرعة وضعف التفاعل والتعامل مع الآخرين والخلل والارتباك "⁽²⁾ وهذا ما أشارت إليه إحدى الدراسات على أن " ممارسة الرياضة بشكلها العام وبمختلف الألعاب الرياضية تقلل من الاكتئابية وتبث روح التفاهم ورفع المعنويات وتنمية الإرادة والشجاعة والثقة بالنفس "⁽³⁾ وهذا ما أدى إلى انخفاض قيمة الضبط لدى الممارسين للأنشطة الرياضية اللاصفية.

¹ دراسة قام بها رمزي جابر: "أثر ممارسة الأنشطة الرياضية على سمة الشخصية لدى الأحداث" درجة الدكتوراه. جامعة الأقصى غزة فلسطين، 2007.

² محمد حسن علاوى: مرجع سابق. ص 80.

³ راغب عبد الأمير عباس: مقارنة في السمات الشخصية عند ناشئي منتخبات بعض الألعاب الرياضية الفردية في محافظة بابل، مجلة علوم التربية الرياضية، العدد 8، المجلد 1، 2008، ص 75.

الاستنتاجات:

في حدود إشكالية البحث وأهدافه وكذلك العينة المدروسة ومن خلال النتائج التي تم الحصول عليها بعد إجراء المعالجات الإحصائية اللازمة للبيانات، توصلنا إلى بعض الاستنتاجات والتي يمكن تلخيصها في مايلي:

- 1 هنالك فروق دالة إحصائية عند مستوى 0.05 بين كل أبعاد سمات الشخصية غير معنوية ماعدا بعد الاكتئابية فهي معنوية لدى تلاميذ الطور الثانوي.
- 2 لا توجد علاقة ارتباطية بين الاختبار البعد للممارسين للأنشطة الرياضية وغير الممارسين لسمات الشخصية.

من خلال هذه الاستنتاجات وإذا عدنا إلى الجانب النظري نجد أن المشاكل التي تواجه الأنشطة الرياضية اللاصفية هو مشكل الزمن إي الوقت المخصص لها غير كافي من أجل تأثير فعال على سمات الشخصية لدى تلاميذ الطور الثانوي قد يكون مع فطرة زمنية أطول.

الخاتمة

من خلال الجولة العلمية التي قضيناها في هذا البحث حاولنا أن نبين تأثير الأنشطة اللاصفية في التقليل من سوكلات العدوانية للتلميذ ، وذلك من خلال الدراسة الميدانية التي قمنا بها ، بحيث توصلنا إلى مجموعة من النتائج التي نراها ناجعة ويمكن إجمالها فيما يلي :

- الايمان بمقولة العقل السليم في الجسم السليم .
 - استثمار عقلية التلميذ من خلال الالعاب الفكرية والترفيهية لتنمية القدرات الرياضية للعقل البشري.
 - تحبيب التلميذ في الأنشطة الرياضية البدنية بعيدا عن الالتزام المفروض عليهم داخل القسم.
 - تحفيز التلميذ على ممارسة الرياضة التنافسية لأنها تساعد على فهم انفسهم وتنمية شخصيتهم وفهم المجتمع الذي يعيش فيه وتنمية مهاراتهم وقدراتهم تنمية متكاملة عقليا وبدنيا واجتماعيا ونفسيا.
 - تحتل الرياضة المدرسية مكانة هامة في بلدان العالم فهي تساهم في تنشئة التلميذ العقلية والاجتماعية والنفسية والصحية.
 - ضرورة اجراء دورات تكوينية لاساتذة التربية البدنية من اجل ترسيخ المعارف لديهم وتاكيدها
 - الاهتمام بالفروق الفردية للتلاميذ ومراعاة ميولهم عند اختيار الأنشطة الرياضية وتكون شاملة لمظاهر الأنشطة الجماعية والفردية.
 - رفع الحجم الساعي لحصة الأنشطة الرياضية اللاصفية بغية تحقيق الاهداف المسطرة من طرف المدرس خلال الموسم الدراسي.
- إن تطرقنا لهذا الموضوع لا يعني أننا استوفينا حقه في الدراسة ولكننا ساهمنا حسب تجربتنا المتواضعة في إثراء هذا الجانب ، وإذا وجدت ثغرات في هذا البحث فأملّي أن تسد من قبل الدارسين والباحثين في المستقبل.

قائمة المصادر و المراجع

- 1/ سعيد محمد عزي، أساليب تطوير وتنفيذ درس التربية البدنية في مرحلة التعليم بين النظري وتطبيق إيسكريبية 1996، ص 127
- 2/ مصطفى صادق الرافعي، تاريخ الأدب، ج 1، دار الكتاب العربي، بيروت لبنان، ط 4، 1974، ص 146
- 3/ هيثم صالح كريم، دراسة مقارنة لبعض سمات الشخصية بين لاعبي مستويات الرياضية العالية، المجلد الأول، 2007
- 4/ قاسم مندلاوي وآخرون، دليل الطالب في تطبيقات الميانيه، ج 2، الموصل العراق، 1991، ص 43
- 5/ إبراهيم سلامة، اللياقة البدنية الإختبارات والتدريب، دار المعارف، ط 2 بالقاهرة، مصر 1980، ص 129
- 6/ كاظم ولي أغا، (1981)، علم النفس الفزيولوجي، منشورات الأفاق الجديدة، الطبعة الأولى، بيروت.
- 7/ كمال الدسوقي، (1979)، النمو التربوي للطفل والمراهق، دار النهضة العربية، بيروت.
- 8/ محمد بقدي، (2011)، ممارسة النشاط البدني و الرياضي ودوره في التحرر من الخجل لدى تلاميذ المرحلة الثانوية، رسالة ماستر، جامعة شلف.
- 9/ محمد حسن علاوي، (2004)، سيكولوجية العدوان والعنف في الرياضة، مركز كتاب للنشر، الطبعة الثانية.