



جامعة أكلي محند أولحاج - البويرة -
معهد علوم وتقنيات النشاطات البدنية والرياضية لولاية البويرة
قسم النشاط التربوي الرياضي



مذكرة تخرج ضمن متطلبات نيل شهادة الليسانس في ميدان علوم وتقنيات
النشاطات البدنية والرياضية

التخصص: التربية وعلم الحركة

الموضوع:

العلاقة البيداغوجية بين الأستاذ والتلاميذ خلال حصة التربية البدنية
والرياضية في الطور المتوسط

دراسة ميدانية على بعض متوسطات دائرة البويرة

إشراف الدكتور:

* بوحاج مزيان

إعداد:

- محمد بلعزوقي

- فاتح دريش

السنة الجامعية: 2018/2019

شكر وتقدير

(ومن يشكر فإنما يشكر لنفسه ومن كفر فإن الله غني حميد)

سورة يوسف الآية: 12

فالحمد لك حتى ترضى و لك إذا رضيت والحمد لك بعد الرضا.

و أسألك اللهم أن تجعل عملي هذا خالصا لك وان تنفعنا به وتنفع كل من يقراه

أتقدم بالشكر الجزيل إلى الأستاذ المشرف الدكتور: *بوحاج* الذي تابعتنا طيلة هذا العام ولم يبخل علينا بتوجيهاته ونصائحه وكان نعم الموجه فكل الشكر والعرفان له.

و إلى كل أساتذة المعهد والى كل من ساعدنا على هذا العمل من قريب أو بعيد ولو بالدعاء

الاهداء

أهدي هذا العمل المتواضع الى:

التي شقت وتعبت على تربيتي الى تلك الشمعة التي تحترق لتنير لي دربي

الى نبع الحنان

سر الوجدان *امي الحنونة حفظها الله*

الى من علمني العزة والاعتماد على النفس وشجعني على مواصلة دراستي

والى من لم يبخل علي بشيء *ابي الحنون حفظه الله*

الى اخوتي وأخواتي وكل الاهل والأقارب

الى جميع الزملاء في المعهد

الى جميع أصدقائي:شهاب يعقوب

والى كل من ساهم في هذا العمل المتواضع

محتوى البحث

العنوان	الصفحة
شكر وتقدير	ا
الاهداء	ب
محتوى البحث	ت
فهرس الملاحق	د
قائمة الجداول	د
قائمة الاشكال	ذ
ملخص البحث	ر
مقدمة	ش
مدخل عام: التعريف بالبحث.	
الاشكالية	01
الفرضيات	02
اسباب اختيار الموضوع	02
اهمية البحث	03
اهداف البحث	03
الدراسات المرتبطة بالبحث	04
تحديد المصطلحات والمفاهيم	06
الجانب النظري	
الفصل الاول: العلاقة البيداغوجية	
تمهيد	09
1-1 مفهوم العلاقة البيداغوجية	10
2-1 مفهوم البيداغوجية	10
1-2-1 مفهوم العلاقة البيداغوجية	10
3-1 أنواع البيداغوجيا	11
4-1 العلاقة بين الاستاذ والتلاميذ	14
5-1 مميزات هذه العلاقة بين التلاميذ والأستاذ	14

16	خلاصة
الفصل الثاني : حصة التربية البدنية والرياضية	
17	تمهيد
18	2-2- تعريف حصة التربية البدنية و الرياضية
18	2-3- أهداف حصة التربية البدنية والرياضية
19	2-4- بناء الدرس في حصة التربية البدنية والرياضية
20	2-5- مميزات الحصة الناجحة
21	2-6- أنواع الأساليب في التدريس

الفصل الثالث: أستاذ التربية البدنية والرياضية	
23	تمهيد
24	3-1- تعريف أستاذ التربية البدنية والرياضية
24	3-2- دور أستاذ التربية البدنية والرياضية
25	3-3- طبيعة عمل أستاذ التربية البدنية والرياضية
26	3-4- واجبات أستاذ التربية البدنية والرياضية
28	3-5- الخصائص المطلوبة عند أستاذ التربية البدنية والرياضية
30	3-6- مهام أستاذ التربية البدنية والرياضية
32	خلاصة

الفصل الرابع: تلميذ الطور المتوسط (المراهق)	
33	تمهيد
34	4-1- تعريف المراقبة
34	4-2- مراحل المراقبة
35	4-3 العوامل المؤثرة في المراقبة
36	4-4- مشكلات مرحلة المراقبة
38	4-5- متطلبات المراهق من الناحية البدنية
39	خلاصة

الفصل الخامس : منهجية البحث وإجراءاته الميدانية	
40	تمهيد
41	1-5- الدراسة الاستطلاعية
41	2-5- الدراسة الأساسية
42	3-5 مجتمع البحث
43	4-5 عينة البحث
43	6-5 مجالات البحث
44	7-5 أدوات البحث
44	8-5 صدق الاستبيان
45	9-5 الوسائل الإحصائية
47	خلاصة
الفصل السادس: عرض وتحليل مناقشة النتائج.	
48	تمهيد
49	1-6- عرض وتحليل مناقشة النتائج
65	2-6- مقارنة النتائج بالفرضيات
66	3-6- مقارنة النتائج بالفرضية العامة
67	خلاصة
68	استنتاج عام
69	خاتمة
71	اقتراحات وفروض مستقبلية
البيبليوغرافيا	
الملاحق	
الملحق 1: استبيان خاص بالأساتذة	
الملحق 2: تسهيل مهمة	
الملحق 3: قائمة الاساتذة المحكمين	

الملحق 4: استمارة مصادقة عينة الدراسة

الملحق 5: طلب تحكيم الاستبيان

قائمة الجداول

الشكل (1): يمثل التكرارات والنسب المؤوية وقيم كاف ترييع للسؤال (01)
الشكل (2): يمثل التكرارات والنسب المؤوية وقيم كاف ترييع للسؤال (02)
الشكل (3): يمثل التكرارات والنسب المؤوية وقيم كاف ترييع للسؤال (03)
الشكل (4): يمثل التكرارات والنسب المؤوية وقيم كاف ترييع للسؤال (04)
الشكل (5): يمثل التكرارات والنسب المؤوية وقيم كاف ترييع للسؤال (05)
الشكل (6): يمثل التكرارات والنسب المؤوية وقيم كاف ترييع للسؤال (06)
الشكل (7): يمثل التكرارات والنسب المؤوية وقيم كاف ترييع للسؤال (07)
الشكل (8): يمثل التكرارات والنسب المؤوية وقيم كاف ترييع للسؤال (08)
الشكل (9): يمثل التكرارات والنسب المؤوية وقيم كاف ترييع للسؤال (09)
الشكل (10): يمثل التكرارات والنسب المؤوية وقيم كاف ترييع للسؤال (10)
الشكل (11): يمثل التكرارات والنسب المؤوية وقيم كاف ترييع للسؤال (11)
الشكل (12): يمثل التكرارات والنسب المؤوية وقيم كاف ترييع للسؤال (12)
الشكل (13): يمثل التكرارات والنسب المؤوية وقيم كاف ترييع للسؤال (13)
الشكل (14): يمثل مقارنة النتائج بالفرضيات.

قائمة الاشكال

الشكل (01): يمثل النسب المؤوية للسؤال (01)
الشكل (02): يمثل النسب المؤوية للسؤال (02)

الشكل (03):يمثل النسب المؤوية للسؤال(03)
الشكل (04):يمثل النسب المؤوية للسؤال(04)
الشكل (05):يمثل النسب المؤوية للسؤال(05)
الشكل (06):يمثل النسب المؤوية للسؤال(06)
الشكل (07):يمثل النسب المؤوية للسؤال(07)
الشكل (08):يمثل النسب المؤوية للسؤال(08)
الشكل (09):يمثل النسب المؤوية للسؤال(09)
الشكل (10):يمثل النسب المؤوية للسؤال(10)
الشكل (11):يمثل النسب المؤوية للسؤال(11)
الشكل (13):يمثل النسب المؤوية للسؤال(12)
الشكل (13):يمثل النسب المؤوية للسؤال(13)

موضوع: العلاقة البيداغوجية بين الأستاذ والتلميذ خلال حصة التربية البدنية والرياضية دراسة ميدانية على بعض متوسطات دائرة البويرة.

اعداد الطالبان: محمد بلعزوقي وفاتح دريش
اشراف الاستاذ: بوحاج مزيان

ملخص البحث:

الهدف من هذه الدراسة هو ابراز الوظيفة الفعالة التي تلعبها العلاقة البيداغوجية بين الاستاذ والتلميذ خلال حصة ت.ب.ر، ولدراسة هذا الموضوع تم الاعتماد المنهج الوصفي لملائمة طبيعة البحث ومتغيراته، حيث طبقت الدراسة الميدانية على مجتمع البحث والمتمثل في بعض أساتذة متوسطات دائرة البويرة، ولهذا الغرض تم اختيار عينة البحث تمثلت في خمس (05) متوسطات تحوي عشرة (10) أساتذة، وللتأكد من فرضيات البحث قمنا بإعداد استبيان مكون من ثلاثة (03) محاور بإجمالي (14) سؤال، ولتحليل النتائج قمنا بالاستعانة بوسائل إحصائية متمثل في النسب المئوية وكاف تريبع، حيث تم استخلاص مجموعة من النتائج متمثل في:

* خبرة الأستاذ تساهم في بناء العلاقة البيداغوجية بين الأستاذ والتلميذ

* الأسلوب التدريسي من طرف الأستاذ يؤثر على العلاقة البيداغوجية بين الأستاذ والتلميذ

* الكفاءة العلمية تؤثر على العلاقة البيداغوجية بين الأستاذ والتلميذ

الكلمات الدالة: العلاقة البيداغوجية. أستاذ التربية البدنية والرياضية، التلميذ المراهق، حصة التربية البدنية والرياضة، متوسطات دائرة البويرة.

من بين العلوم العصرية التي بدأ يزداد الإقبال عليها، على المستوى المهني والترويجي كباقي العلوم التي تسعى الدول من خلالها إلى تحديث مفاهيمها ومعارفها والتي من شأنها الإسهام في تنمية وإعداد المواطن الصالح، نجد التربية الرياضية والبدنية، التي تعتبر واحدة من أهم العلوم العصرية وتعتبر من أهم المجالات العلمية التي انتعشت في كل الأمم وهذا ما تتميز به، عن بقية العلوم الأخرى ومدى الارتباط بها إنسانيا، بيولوجيا، اجتماعيا، فكريا وطبيا، وكذا نستطيع أن نقول أن مفهوم التربية البدنية والرياضية المعاصرة ومدلولها يتخطى مجرد كونها بعض الألعاب أو التمرينات، التي كان البعض يعتقد بأنها حتمية يجب أن يؤديها التلاميذ أسبوعيا.

أما من المنظور التربوي العلمي فتعتبر التربية البدنية والرياضية النظام التربوي الذي يسعى إلى تحسين الأداء الإنساني العام وتعمل أيضا على اكتساب المهارات الحركية وإتقانها والعناية باللياقة البدنية، من أجل صحة العقل السليم، بالإضافة إلى تحصيل المعارف وتنمية اتجاهات إيجابية نحو النشاط البدني، ونظرا لما بلغته هذه المادة التربوية من أهمية وفوائد على الفرد والمجتمع، الذي يستفيد من الانعكاسات الاجتماعية والتربوية لها في تطبيع الفرد اجتماعيا والعمل على تنشئته من خلال معطيات الأنشطة التربوية. أجريت أبحاث عديدة والتي من بينها العوامل المتعلقة بين الأستاذ والتلميذ، حيث يعد الأستاذ من أبرز العوامل المؤثرة في حصة التربية البدنية والرياضية، ويعد أهم أعضاء التدريس تأثيرا في تشكيل الأخلاق والقيم الرفيعة لدى التلميذ، هو الشخص الذي يحقق العلاقة الجيدة بينه وبين التلميذ خاصة في فترة المراهقة، التي تظهر فيها أنماط متعددة من الشخصيات وكل هذا يجعل الأساتذة يشعرون بالخوف، من المسؤوليات الكبرى الملقاة عليهم في تربية المراهقين ومن هنا تبرز، أهمية هذه العلاقة والتي ربما ترجع إلى كفاءة الأستاذ وشخصيته وأساليب اختياره ومدى حرصه على عمله من خلال بحثنا هذا نحاول معرفة وكشف طبيعة العلاقة بين الأستاذ والتلميذ خلال حصة التربية الرياضية والبدنية.

الإشكالية:

من المواد التربوية التي أصبحت تحتل مكانة مهمة في مستويات التعليم، مادة التربية البدنية وهذا للدور الفعال التي تلعبه في العملية التربوية إضافة إلى أهميتها من حيث الجانب البدني الصحي النفسي والاجتماعي فهي تساعد في تربية البدن، وتعليم المهارات وترسيخ الأخلاق الحسنة.

وكذلك هي جزء لا يتجزأ من التربية العامة ومن كل هذا نستنتج أن للتربية البدنية والرياضية دور هام وفعال في تحقيق أغراض تربوية خاصة في مجال ... القائم بين الأستاذ والتلميذ فيجب على أستاذ التربية البدنية والرياضية أن يكون على علم بالمحتوى التربوي والبيداغوجي للدرس وأهدافه وكذا فهم رغبات التلاميذ وأنواع سلوكهم، ونماذج شخصياتهم ومميزاتهم في الطور المتوسطي إلى توفير الجو الملائم لخلق العلاقات الجيدة بينه وبين التلميذ وكذا علاقة التلاميذ مع بعضهم ليسهل عملية التفاعل معهم.

علاقة الأستاذ والتلميذ تعكس دائما سلوكا تدريسيا معينا وما ينتج عن هذه العلاقة هو الوصول إلى هدف أو أهداف محدودة ومطلوبة، ويجب أن نعرف أن المعلم أو الأستاذ خلال الحصة هو المحور الأساسي للوصول إلى تحقيق الأهداف المنشودة خلال حصة التربية البدنية والرياضية.

ومن خلال هذه السوابق نقوم بهذا البحث والذي من خلاله نريد معرفة العلاقة البيداغوجية بين الأستاذ والتلميذ في الطور المتوسط خلال حصة التربية البدنية والرياضية ومنه جاء طرح التساؤل العام وهو:

1- ما هي العوامل المؤثرة على العلاقة البيداغوجية بين الأستاذ والتلميذ خلال حصة التربية البدنية والرياضية؟

الأسئلة الفرعية:

1- هل خبرة الأستاذ تساهم في بناء العلاقة البيداغوجية بين الأستاذ والتلميذ خلال الحصة؟

2- هل الكفاءة العلمية للأستاذ تؤثر على العلاقة البيداغوجية بين الأستاذ والتلميذ خلال الحصة؟

3- هل طبيعة الأسلوب المتبع من طرف الأستاذ يؤثر على هذه العلاقة؟

الفرضيات:

الفرضية العامة:

1- خبرة الأستاذ تساهم في بناء العلاقة البيداغوجية بين الأستاذ والتلميذ.

الفرضيات الجزئية:

1- خبرة الأستاذ تساهم في بناء العلاقة البيداغوجية بين الأستاذ والتلميذ.

2- الكفاءة العلمية للأستاذ تؤثر على العلاقة البيداغوجية بين الأستاذ والتلميذ.

3- طبيعة الأسلوب المتبع من طرف الأستاذ يؤثر على العلاقة البيداغوجية.

أسباب اختيار الموضوع:

تكمن أسباب اختيار موضوع بحثنا فيما يلي:

- فهم العلاقة القائمة بين الأستاذ والتلاميذ ليسهل التعامل معهم وكذا التواصل معهم.
- معرفة الطريقة المناسبة في التعامل مع التلاميذ خلال حصة التربية البدنية والرياضية.
- قلة الدراسات السابقة التي تتحدث عن هذا الموضوع.
- عدم فهم الكثير من الأساتذة لمعنى العلاقة البيداغوجية بينهما.

الأهمية:

إن الأستاذ يقتدي به التلاميذ هو الذي يتعامل مع تلاميذه معاملة حسنة تعتمد على التفاهم، المناقشة، ضبط النفس، المحبة فهذا يقربهم إليه أما إذا كان يفتقر إلى الذكاء والثقافة الخاصة بمادته فهذا يولد فجوة وفراغ كبير بينه وبين التلاميذ.

ونظرا لأهمية العلاقة بين الأستاذ والتلميذ وارتباطهما بعلاقة التلميذ مع التربية البدنية والرياضية انصب اهتمامنا في هذا الموضوع على إبراز العامل الفعال الذي تلعبه طبيعة العلاقة البيداغوجية بينهما في السير الحسن لحصة التربية البدنية والرياضية في الطور المتوسطي.

الأهداف:

- تلعب العلاقة البيداغوجية دورا كبيرا في معرفة وتشخيص الطفل ومعرفة الطريقة المناسبة في التعامل مع الطفل.
- التعرف على العوامل المؤثرة على العلاقة البيداغوجية بين الأستاذ والتلميذ خلال حصة التربية البدنية والرياضية.
- كيفية مساهمة خبرة الأستاذ في بناء العلاقة البيداغوجية بين الأستاذ والتلميذ.
- إبراز أهمية الكفاءة العلمية للأستاذ ومدى تأثيرها على العلاقة البيداغوجية بين الأستاذ والتلميذ.

تحديد المفاهيم والمصطلحات:

الدراسة المرتبطة بالبحث:

تمهيد:

تعتبر الدراسة السابقة والمشابهة مصدر لكل بحث، فكل بحث هو عبارة عن تكملة لبحوث أخرى قادمة فبعد اطلاعنا على مثل هذه المواضيع وجدنا دراسات سابقة ومشابهة لهذا الموضوع بالضبط ومن بين هذه الدراسات المنجزة التي لها علاقة بالموضوع الذي نحن بصدد تناوله نجد:

الدراسة السابقة:

في السنة الدراسية 2009 قام الطالبان رويح بلال وقدارة سيف الدين بإنجاز مذكرة تخرج تحت عنوان العلاقة البيداغوجية بين الأستاذ و التلميذ خلال حصة التربية البدنية والرياضية وكانت الإشكالية كالآتي: ما هي العوامل المؤثرة على العلاقة البيداغوجية بين الأستاذ والتلميذ خلال حصة التربية البدنية والرياضية، وكان الهدف من هذا البحث هو:

-التعرف على العوامل المؤثرة على العلاقة البيداغوجية بين الأستاذ والتلميذ خلال حصة تربية بدنية ورياضية.

- الفرضيات:

- 1-خبرة الأستاذ تؤثر على العلاقة بين الأستاذ والتلميذ خلال حصة ت.ب.ر.
- 2-الطريقة البيداغوجية المطبقة من طرف الأستاذ تؤثر على العلاقة البيداغوجية خلال الحصة.

- المنهج: اتبع المنهج الوصفي.

- العينة احتوت على 15 أستاذ و120 تلميذ.

- الأدوات: الاستبيان.

أهم النتائج:

- 1-الخبرة لها دور كبير في نسج العلاقات بين الأستاذ والتلميذ.

2-طريقة التدريس لها مكانة في تكوين علاقة بين الأستاذ والتلميذ.

أهم التوصيات:

- إعطاء أهمية أكبر لعلم النفس التربوي في تكوين الإطارات الكفئة.

- تحسين العلاقة بين الأستاذ والتلميذ.

- ضرورة توفير العتاد والمنشآت والوسائل البيداغوجية.

دراسة مشابهة:

في السنة 2012/2011 قام الطالب دولاي ياسين ومقدم عبد القادر وجبيرة عبد الرحيم بإنجاز مذكرة تخرج تحت عنوان: العلاقات البيداغوجية في حصة التربية البدنية والرياضية وأثرها النفسي الاجتماعي لدى المراهقين.

- **المشكلة:** هل العلاقة بين أستاذ التربية البدنية والرياضية والتلاميذ فيما بينهم لها آثارها من الناحية النفسية الاجتماعية.

- **الهدف:** تصحيح النظرة الخاطئة بالمهام النبيلة والدور الفعال الذي يقدمه أستاذ التربية البدنية والرياضية من الناحية الاجتماعية.

- الفرضيات:

- كفاءة الأستاذ تؤثر على تحقيق الأهداف المسطرة.

- محتوى البرنامج ونقص الإمكانيات له تأثير على ممارسة النشاط.

- الأسس النفسية التي تقوم عليها التربية البدنية لها دخل في اختلاف الاتجاهات النفسية للتلاميذ.

- المنهج: المنهج الوصفي.

- العينة: احتوت على 10 أساتذة و50 تلميذ.

- الأدوات: الاستبيان.

أهم النتائج:

- 1- طريقة التدريس لها مكانة عالية في تكوين علاقة جيدة بين التلاميذ والأستاذ.
- 2- الخبرة في العمل تلعب دورا كبيرا في مساعدة التلاميذ على الاستيعاب أكثر وإقبالهم على حصة التربية البدنية والرياضية.

أهم التوصيات:

- إعطاء أهمية أكبر لعلم النفس التربوي.
- تحسين العلاقة بين الأستاذ والتلميذ.
- ضرورة توفير العتاد والمنشآت والوسائل البيداغوجية.

تحديد المصطلحات والمفاهيم:

1-العلاقة البيداغوجية:

تعريف اصطلاحي: هي العلاقة التي تتم بواسطة محددة، وبما ان العلاقة البيداغوجية تتم داخل المدرسة التي تحكمها قوانين وتسير بواسطة مراسيم إدارية فذلك يعطيها الطابع الرسمي ويكون لدور الأستاذ أهمية بالغة في تحقيق الهدف للتلميذ.¹

- تعريف اجرائي:

العلاقة البيداغوجية: هي علاقة تتم بين الأستاذ والتلميذ ضمن ضوابط محددة ذات أهمية بالغة من أجل تحقيق الأهداف التعليمية المرجوة.

1- بن زينة حميدة وآخرون ،مذكرة ليسانس : العلاقة البيداغوجية بين الأستاذ والتلميذ المراهق وأثره على التحصيل الدراسي، جامعة سعد دحلب 2010/2009.

2-البيداغوجيا (التربية):

هي تربية الصغار حتى نهاية سن المراهقة وهي عبارة عن تعديل السلوك عن طريق الخبرة والمران،² وهي مجموعة الجهود التي يقوم بها الآخرون ليتيحوا للفرد الفرصة في تحقيق وتكوين ذاته.

- تعريف اجرائي:

هي تهيئة الظروف المساعدة لنمو الشخص من جميع النواحي الشخصية العقلية والخلقية والروحية.

3-أستاذ التربية البدنية والرياضية:

يعتبر الأستاذ الركن الركين في العملية التعليمية بالمدرسة حيث تتاح له الفرص التربوية الكثيرة التي لا تتحقق للكثير من المعلمين في المواد الدراسية المختلفة وعن طريق المعلم يمكن الأخذ بيد المتعلمين إلى الطريق المقبول اجتماعيا.

كما تلقي التربية على كاهله عبئا ضخما يجعله مسؤولا إلى حد كبير عن إعداد جيل سليم للوطن.³

- تعريف اجرائي:

الأستاذ هو المربي والمسؤول عن إعداد أجيال سليمة للوطن، وهو المسؤول عن سير حصة التربية البدنية والرياضية وفق برنامج سنوي ذو أهداف مسطرة.

4-التلميذ:

مفهوم: يعتبر التلميذ أو المتعلم هو محور العملية التعليمية وجوهرها وبالتالي تقديم قدر من الخبرات التعليمية له دون دراية بخصائصه وحاجياته وميوله ومشكلاته إنما تؤدي بصورة أو بأخرى إلى الفشل في تحقيق الأهداف التي يرمي إليها المنهاج.⁴

²- د صلاح الدين شروخ، التربية البيئية الشاملة البيداغوجيا والأندراغوجيا، دار العلوم ص 73.

³- مكارم حلمي، مناهج التربية الرياضية، مركز الكتاب للنشر القاهرة، مصر، ط 1999 ص 68.

⁴- مكارم حلمي، أبو هريرة، نفس المرجع، ص 70.

- تعريف اجرائي:

هو الفرد الذي يزاول دراسته في الأطوار التعليمية المختلفة وهو عنصر فعال في العملية التعليمية التي تنعكس عليه أهداف وغايات المنهاج.

5- مفهوم التربية البدنية والرياضية:

يعرفها بونان روبرت ROBERT BONIN بأنها تلك الأنشطة البدنية المختارة لتحقيق حاجات الفرد من الجوانب البدنية والعقلية والنفسية حركة بهدف تحقيق النمو المتكامل للفرد.⁵

- تعريف اجرائي:

هي مجموعة من النشاطات والتمارين التي تنمي القدرات الجسمية والفكرية وتزويد الجسد بالمهارة وتحفيزه على المنافسة.

6- حصة التربية البدنية والرياضية:

هي الوحدة المكونة للدورة وتتمحور حول نشاط رياضي معين يتم اختيار الموضوع حسب الأهداف المسطرة من طرف المدرس وتحتوي 3 مراحل رئيسية هي: مرحلة تمهيدية ورئيسية وختامية (العودة إلى الحالة الطبيعية).⁶

- تعريف اجرائي:

هي الوحدة الأولى في برنامج التربية البدنية والرياضية في مختلف المدارس التعليمية تقتضي على أهداف إجرائية تخدم التلميذ، عن طريق تمارينات وألعاب بسيطة.

⁵- عيسى بن صديق ، النشاطات البدنية والرياضية، دراسة بن عقلية كمال، مطبعة الجزائر، مارس 2010 ، ص 73
⁶- زكريا محمد ، مواد الإيقاظ تكوين معلمين مستوى سنة أولى ، الديوان الوطني للتعليم والتكوين عن بعد ، 2009 - ص 116-115.

- تمهيد:

تعتبر العلاقة البيداغوجية من الأسس المهمة لبناء حصّة تربية بدنية ورياضية جيدة، وكذا علاقة تربية واجتماعية متميزة تربط التلميذ بالوسط المدرسي، وهذه العلاقة تهدف في مجملها لبناء شخصية سوية متزنة سليمة، كل المهارات والخبرات الموجودة عند التلاميذ مسبقاً، وفي هذا الفصل قمنا بإعطاء بعض المفاهيم للعلاقة البيداغوجية وكذلك أساليبها.

1-2-1 مفهوم العلاقة البيداغوجية:**1-2-1 تعريف البيداغوجيا:**

هي مصطلح منحدر من اليونانية ويقابلها اليوم مصطلح علم التربية، ويدل على ممارسة مهنة التعليم من حيث هي فن يرمي إلى مساعدة المراهقين على تكوين شخصية قوية ومتزنة وقد يعنى بدراسة مبادئ التعليم وأساليبه.¹

كما يعرفها إميل دوركايم : على أنها مزيج من الأفكار تأخذ شكل نظرية موضوعها توجيه الفعل نحو ما يجب أن يكون عليه.

- ويقول أيضا: أنها ليست علم قائم بذاته نحو المعرفة وليست ممارسة قائمة بذاتها كذلك نحو فعل ما، فهي إذن بين هذا وذلك تعتبر ممارسة لها طابع خاص.²

1-2-2 تعريف العلاقة البيداغوجية:

هي العلاقة التي تتم بواسطة الوظيفة التعليمية في إطار برنامج مسطر بأهداف محددة، وبما أن العلاقة البيداغوجية تكون داخل المدرسة التي تحكمها قوانين وتسير بواسطة مراسيم إدارية فإن ذلك يعطيها الطابع الرسمي.³

1- نابف القيسي، المعجم التربوي وعلم النفس، دار أسامة والمشرق الثقافي، الأردن، ط1، 2006، ص 52.
 2- email durkheim , sociologie de l'éducation , paris ,1993 ,p179.
 3- بن زينة حميدة وزميلاتها، مذكرة تخرج لنيل شهادة ليسانس (العلاقة بين الأستاذ والتلميذ المراهق) جامعة سعد دحلب، كلية الأدب والعلوم الاجتماعية، قسم علم الاجتماع، 2009.

1-3 أنواع البيداغوجيا:**1-3-1 البيداغوجيا التقليدية:**

يقول هصتري لامور: " إنه في البيداغوجيا التقليدية المعلم يعمل بطريقة حيث أنه يتعامل مع التلاميذ بشدة وقسوة وكل ما يتكلم به هو أوامر فقط حتى يصل إلى الانضباط والهدوء، حيث أن الفعالية تعني الحماية.

- أما بنتيسي PENTISSIE يرى أن البيداغوجيا التقليدية هي تحويل كل الحركات إلى تعليمات.

- و يرى هابرت HABERT بأنه يجب أن تكون قوي لتصبح مهم وضروري وفي النهاية لا يوجد تعلم بدون تعب.

- ويرى CLAN DE BAVERC على أنها الطريقة الدكتاتورية تتركز أساسا على مبادئ التبسيط والتحليل و التطوير ،بحيث تنقسم مادة التعليم على عناصر والإعداد اللذان أو أجزاء ،وهناك عاملان أساسيان يساهمان في كل تحصيل وهما التفكير والإعداد اللذان يجعلان الطفل منسجما مثل المراهق.¹

- أما ORYPOLMADE فيرى أنها تتضمن من خلال مبادئ أساسية تتمحور على ما يلي:

1-1-3-1 البساطة والتحليل والتقدمية:

حيث في كل تعليم تبدأ في اكتساب المعلومات البسيطة لأن الذهن يكون قادرا على اكتساب معارف أكثر شمولية جدا.

وفي هذه الحالة الجهد البيداغوجي يجب أن يبدأ من تحليل إعادة بصفة تتمثل في تجزئة إعادة أي عناصر يمكن استيعابها فرديا ببساطة وسهولة وفي ذلك الوقت أعطيت التسمية للمدرسة الحيوية و إن التجارب الأولى ظهرت في الولايات المتحدة الأمريكية عند المري JHON PEVAY في سنة 1986 فتح

1- كنداوي محمد وزملائه ،مذكرة تخرج لنيل شهادة ليسانس (دراسة العلاقة البيداغوجية بين الأستاذ والتلميذ) جامعة الجزائر 2009/2008 ص 60

في مدينة شيكاغو مدرسة تجريبية تحمل اسمه، ففي هذه المدرسة يترك الأطفال يتعلمون أشياء طبيعية كالخزف والنسيج والطبخ... الخ، وكل نشاط يمثل مركز اهتمام يدور حول البحث والتحقيق.¹

1-3-1-2 التشكيلة:

التحليل البسيط للوصول إلى التسلسل المنطقي للأفكار والتعليم بفوج في أغلب الأحيان بمجهود ليكون استنتاجي، لكن هذا الاستنتاج يمكن أن يكون شكليا وشفويا فقط ووظيفته سطحية.²

1-3-1-2 الذاكرة:

تسهل عملية تجزئة العناصر للحفظ في الذاكرة، بحيث ان المراقبة البيداغوجية تتمثل في إعداد التلميذ لاكتساب ما تعلمه من المعلم وينتج عن ذلك اكتساب الطفل لمنطق المعلم وبالتالي يدخل في ذاكرته، وهكذا يكون التعليم مجزأ إلى قطع وعناصر تسهل عملية الحفظ في الذاكرة.³

1-3-1-3 المنافسة:

هذا المبدأ يكمل السلطة بحيث أن التلميذ يجد نفسه في محيط مدرسي جماعي فيجب أن يدخل في ذهنه فكرة الواجب والهدف الذي يريد الوصول إليه والمهام المطلوبة منه والصعوبات التي يجب أن يتغلب عليها والمجهودات التي يجب القيام بها.

إن نستنتج أن البيداغوجية التقليدية هي عبارة عن ديكتاتورية الأستاذ تجاه التلميذ، أي أن الأستاذ هو الذي يعطي ويأمر كل ما يريده دون استشارة التلاميذ.⁴

1- محمد قبيل وآخرون، مذكرة ليسانس (علاقة الأستاذ بالتلميذ في حصة التربية البدنية) 2010/2009-ص60.

2- محمد قبيل وآخرون، مذكرة ليسانس (علاقة الأستاذ بالتلميذ في حصة التربية البدنية) جامعة الجزائر 2009 ص61.

3- محمد قبيل وآخرون، نفس المرجع ص61.

4- كنداوي محمد و زملائه، نفس المرجع، ص62.

1-3-2 البيداغوجية الحديثة:

في بداية عصرنا ظهرت حركة جديدة في الو.م.أ، وأوروبا غيرت جذريا الأنماط التقليدية التعليمي التربوية.

إن عملية التعليم لا تنتهي هنا حتى يتحقق التعليم، إن الأستاذ يكون تحت تصرف التلميذ، وإن هذه الوسائل مقدمة بملفات مختلفة مثل : كتب، أشرطة وصور وبطبيعة الحال فإن الأستاذ الذي يكون تحت تصرف التلميذ عن طلب هذا الأخير في أعمالهم وعلى الأستاذ توجيه هذه الأعمال وفي هذه الحالة ما إذا طريقته لا تكفي فعليه تغيير أسلوبه مع دراسة الأسلوب الأول وتحليله.¹

1-3-3 البيداغوجية الموجهة:

هي عبارة عن أوامر يستعملها المعلم لتوجيه التلميذ للأداء، كما يقول الدكتور "دور نهوض" في هذا الشأن " إن الأوامر عبارة عن توجيهات مرتبة بأوصاف وقيادات للهيئة بالطفل ولمجموعة من الأطفال، أما فيما يخص حالة جسم الطفل والحركات المحددة وعلاقة الأطفال بينهم فإن انتقال الأوامر يجب أن تكون مثل أشكال التحرك.

1-3-4 البيداغوجية غير الموجهة:

وهي تعني الصيغة أو مجموعة من الصيغ أو المواضيع التربوية التي تتكفل بمجموعة العلاقات البيداغوجية، وهذا يعني أنه باعتباره المشرف على الحرية المطلقة و هذا يمنع تحديد التنبأ المنهجي والطريقة غير الموجهة لتحديد بامتناع المعلم وباستعمال هذه الطريقة يجعل التلميذ يوجه نفسه بنفسه ويدرك أهمية هذا التعليم الذاتي الذي يكتسبه بحضور المعلم، يمنع التحديد أو التنبأ المنهجي.²

1- نفس المرجع السابق ، ص62.

2- محمد قبالي و آخرون ،نفس المرجع ، ص 62-63.

1-4- العلاقة بين التلاميذ والأساتذ:

صنفت علماء التربية وعلم الاجتماع العلاقة بين الأستاذ والتلميذ في المؤسسات التربوية إلى ثلاث:

1-الديكتاتوري.

2-السائد (الفوضوي).

3-الديمقراطي (الشورى).

وكل نمط من هذه العلاقات الاجتماعية الثلاثة تنجر عنها نتائج سلبية وإيجابية للتلاميذ من حيث رضاهم عن الجو الاجتماعي وبالتالي الاقبال على العملية التعليمية وتحقيق التوافق الاجتماعي لهم أو أن التلاميذ يتذمرون من الجو السائد بينهم وبين المعلم مما يؤدي إلى ما يسمى سوء التوافق الاجتماعي.

1-4-1مميزات هذه العلاقة بين التلاميذ والأساتذ:**1-1-4-1 النمط الديكتاتوري يتميز بـ:**

- تركز السلطة في يد الأستاذ.

- هذه السلطة عديمة الثقة في ذكاء التلاميذ.

- يفرض نظاما صارما.¹

1-1-4-2 النمط السائد (الفوضوي) يتميز بـ:

- الفرض بدل النظام الصارم.

- يكثر فيه ضياع الوقت وتبدو فيه آثار التفكك الداخلي.

- يتمثل في الحرية المطلقة التي تصل حد الفوضى.

¹- رويح بلال و آخرون،(العلاقة بين الأستاذ والتلاميذ خلال حصة التربية البدنية والرياضية) 2009 ص16-17.

1-4-1-3 النمط الديمقراطي يتميز بـ:

- يقدر قيمة كل فرد في ذاته كإنسان.
- العمل على تنمية شخصية كل تلميذ.
- الاعتراف بقدرة كل تلميذ على تصريف شؤونه بنفسه.

خلاصة:

إن البيداغوجية في العلم أو الطريقة التي تتم بها تعليم وتربية الطفل ، و قد عرفها الكثير من الفلاسفة مثل : اميل دوركايم وغيره ، أما العلاقة البيداغوجية فهي علاقة تنشأ في الوسط التربوي وتعمل على التنمية الشاملة المتزنة للفرد وإدماجه اجتماعيا في هذا الوسط أي أنها تعمل على توطيد العلاقة بين الأستاذ والتلميذ بالدرجة الاولى خاصة في حصة التربية البدنية والرياضية لما لها من دور هام في هذا ا

- تمهيد:

إن العملية التعليمية تقوم على عدة عناصر يتفاعل معها الأستاذ، والدرس عبارة عن وحدة لا تتجزأ من هذه العملية وهو في التربية البدنية والرياضية ذلك النشاط الحركي الذي يقدم للتلميذ في وقت محدد له مكانة في الجدول المدرسي وهو يعتبر أصغر جزء من العملية التعليمية وفي هذا الفصل سوف نتطرق إلى تعريف حصة التربية البدنية والرياضية.

2-2- تعريف حصة التربية البدنية و الرياضية:

تعتبر حصة التربية البدنية والرياضية أحد أشكال المواد الأكاديمية مثل الرياضيات، الفيزياء، العلوم واللغة... إلخ، إلا أنه يختلف عنه بكونه لا يقتضي بتزويد التلاميذ بالمهارات والخبرات الحركية فقط، بل يتعدى تزويدهم أيضا بالمهارات والمعلومات التي تغطي الجوانب الصحية، النفسية والاجتماعية إضافة إلى المعلومات التي تغطي الجوانب العلمية في تكوين جسم الإنسان وذلك باستخدام أنشطة حركية ترمينات وألعاب مختلفة فردية وجماعية تحت إشراف الأستاذ¹

كما هي عملية مركبة للتعليم والتعلم وكذلك لتعليم التربية ويختلف عن غيره من المواد الدراسية الأخرى، لأن سلوك التلميذ الحركي يعد هدفا أساسيا كما تعد الترمينات البدنية والألعاب والمسابقات أهم المحتوى الأساسي للدراسة.²

2-3- أهداف حصة التربية البدنية والرياضية:

تعتبر حصة التربية البدنية والرياضية عملية تربوية تعمل على تحقيق أهداف وواجبات البرامج على مستوى المدرسة ولا يجب أن ننظر إليها كشعارات مرفوعة تحمل طابع الدعاية والإعلام فقط بل كأنهم ركيزة ييسر شد بها المخططون للسياسة التعليمية والتربوية ومن أهم هذه الأهداف:

- تكوين شخصية متكاملة ومنتزعة والتربية الشاملة للفرد.
- الارتقاء بالكفاءة الوظيفية لأجهزة الجسم وبالصفات البدنية واكتساب مهارات حركية.
- اكتساب التلاميذ حب العمل الجماعي والتعاون والميول الرياضي والاتجاهات الإيجابية.

_1

_2

- اكتساب التلاميذ القدرات العقلية عن طريق التفكير الواعي أثناء ممارسة النشاط الرياضي.

2-4-4- بناء الدرس في حصة التربية البدنية والرياضية.

خطة العمل في درس التربية البدنية والرياضية عبارة عن مجموعة من التمارين المختارة و المرتبة حسب

قواعد موضوعة ذات أغراض معينة وينقسم الدرس إلى ثلاثة أجزاء هي:

2-4-1 الجزء التمهيدي:

في هذا الجزء تدخل في المرحلة الأولى وهي إعداد التلاميذ فيزيولوجيا ونفسيا وتربويا بتطبيق نظام مراقبة

البدلة والاصطفاف و الدخول إلى ساحة الملعب أما المرحلة الثانية فهي الإحماء وتهيئة الجسم لتفادي

الإصابات وتهيئة الدورة الدموية والعضلات والأربطة والجهاز العصبي.³

2-4-2 الجزء الرئيسي:

في هذا الجزء تتحقق جميع الأهداف التي تم تحديدها لتدريس التربية البدنية والرياضية ولا يوجد قاعدة

عامة لبناء جزء من الدرس تطبق على جميع الدروس ولا يوجد ترتيب معين للأغراض والأهداف وينقسم

هذا القسم إلى قسمين:

2-4-2-1 النشاط التعليمي:

- إشراف الأستاذ على التلاميذ ذوي الإمكانيات المحدودة.

- إشراف الأستاذ بالإعداد الصحيح للمهارات وإعطائهم الفرصة لمشاهدة بقية أفراد الصف ويمكن

للأستاذ تصحيح الخطأ كما يلي:

³ - عيدة نصيف، الخطة الحديثة لإخراج درس التربية البدنية، مطبعة الميناء، بغداد، 1971، ص97.

- إذا كان الخطأ عام عند كل تلميذ يقوم بالتصحيح بشكل مختصر .

- إذا كان الخطأ محصور على بعض التلاميذ لا يجب على الأستاذ أن يضيع وقته مع التلاميذ ويحاول

تصحيحه بطريقة سريعة.

2-4-2-2 النشاط التطبيقي:

عبارة عن نقل الحقائق والشواهد والمفاهيم بالاستخدام الواعي في الواقع العملي ويتم ذلك في الألعاب

الفردية كألعاب القوى والألعاب الجماعية ككرة القدم، ويتميز بروح التنافس بين المجموعات للتلاميذ.

عند تطبيق الأستاذ مراعاة كيفية تطبيق التلاميذ للمهارات المكتسبة حديثا ويتدخل في الوقت المناسب

عند حدوث أي خطأ ويصاحب هذا النشاط اتباع القواعد القانونية لكل لعبة كما يتطلب الجانب الترويحي

والحرص على شعور التلاميذ بالمتعة بالإضافة إلى اتباع قواعد الأمن و السلامة.⁴

2-4-3 الجزء الختامي:

في هذه المرحلة يجب العودة إلى الحالة الطبيعية للجسم إلى الهدوء ولا تقتصر فقط على بعض التمرينات

النفسية المقررة بل تشمل على تمرينات المرونة والاسترخاء.⁵

2-5-5 مميزات الحصة الناجحة:

- أن يكون للدرس هدف واضح معروف يرجى الوصول إليه سواء كان تربويا أو تعليميا.

- أن تكون أوجه النشاط مبنية على أساس سليم من الناحية النفسية أو التربوية.

⁴ محمد عوض يسيوني وفيصل ياسين الشاطي، نظريات وطرق التدريس، ديوان المطبوعات الجامعية 1987 ، ص112.

⁵ - mourice pierom, pédagogie activités physiques et sports . p45.

- أن يراعى أوج النشاط الأسس النفسية للتلاميذ كالميول أو الاحتياجات والفروق والنمو وتقويم الاتجاهات الإيجابية نحو درس التربية البدنية.

- أن يتخلل الدرس نشاط آخر تلقائياً يبعث السرور والبهجة في نفوس التلاميذ ويحررهم من التشكيلات والنداءات الشكلية.

- يجب أن يكون الدرس مشوقاً ومرحاً فيه تسلسل واتساق بحيث ينتقل التلاميذ من جزء إلى جزء في يسر وسهولة ويحقق مبدأ اشتراك التلاميذ أطول فترة ممكنة عن الحصة.

- التعاون بين التلاميذ والأستاذ في تنفيذ أوجه النشاط بعيداً عن الشكلية والتعقيد قريباً من التلقائية والنشاط الحر الذي تظهر فيه قدرة التلاميذ على التنفيذ كما يساعد ذلك لتحقيق هدف التعليم الذاتي كل حسب قدراته وهو الهدف الذي يسعى للوصول إليه.

2-6- أنواع الأساليب في التدريس:

2-6-1 أسلوب التدريس بالأمر:

في هذا الأسلوب يكون الأستاذ منفرداً في أخذ القرارات وما على التلميذ إلا الانصياع وتنفيذ ما يتطلب منهم بحيث تكون عملية التدريس مباشرة ويتصف هذا الأسلوب بما يلي:

- الأداء الجيد يأتي بالأمر.

- يكون المعلم مستمراً في إعطاء الإيقاع والوزن لضمان الأداء الصحيح للتلميذ.

- أغلب قرارات المعلم لا تناقش.

والهدف من هذا الأسلوب أنه يمكن الأستاذ من السيطرة على الأداء وكذا التنظيم والتلاميذ كما يكون هناك دقة في الاستجابة وهو أسلوب يستخدم مع صغار السن.⁶

2-6-2 أسلوب التدريس بالتدريب:

في هذا الأسلوب يتم نقل القرارات المتعلقة بمرحلة التطبيق من المدرس للتلميذ لأول مرة بممارسة العملية التعليمية بخط جديد، وبالنسبة لقرارات تحديد الدرس والتقييم فإنها تبقى من اختصاص المدرس نفسه، إذ يتمثل دور المدرس في اتخاذ القرارات وتحضير الدرس يشرح الحركة وعرضها، أما دور التلميذ فهو أداء المهارات التي قدمها وشرحها المدرس له مع قدرته على اتخاذ أي قرار من القرارات التي انتقلت إليه المدرس.⁷

2-6-3 التدريس بالأسلوب التبادلي:

في هذا الأسلوب يقوم الأستاذ بإعطاء الحرية للتلاميذ بحيث يتحكم في الجزء الأول أي ما قبل الدرس وهذا بإعطاء واجبات للتلاميذ وهي عبارة عن بيانات معلقة على حائط أو يوزعها مسبقا عليهم في شكل بطاقات أداء ويقوم العمل على وجود عنصرين أو تلميذين أحدهما عامل يقوم بالنشاط، والآخر مراقب أو ملاحظ يقارن بين عمل زميله وما هو موجود على البطاقة ويقدم التغذية الراجعة، ودور الأستاذ هنا هو مراقبة الثنائي خاصة الملاحظ، وتكمن أهداف الأسلوب في أنه يحقق أهداف اجتماعية بخلق علاقة من نوع خاص بين التلاميذ وخلق حالة من الصبر والتحمل وكذا حالة جيدة من التغذية الراجعة وبعدها يقوم التلميذين بتغيير أدوارهم.⁸

⁶ ميرفت علي خفاجة، مدخل إلى طرائق التدريس، الاسكندرية، مصر، ط1، 2007، ص 259-260.

⁷ محمد سعيد عزمي، أساليب تطوير درس التربية البدنية والرياضية، دار الوفاء، لدينا للطباعة والنشر، مصر، ص53.

⁸ ميرفت علي خفاجة، أ د مصطفى السايح، مرجع سابق ص 277-278.

- تمهيد :

إن العملية التربوية بالغة الأهمية وهي تقوم على عنصرين أساسيين فعالين هما الأستاذ والتلميذ والملقي والمتلقي، وفي حصة التربية البدنية والرياضية يكون الأستاذ هو الركن الرئيسي فتتاح له فرص كثيرة لا تتحقق للكثير من المعلمين حيث قال في حقه شوقي " كاد المعلم أن يكون رسولا".

لذا لا بد أن يتحلى الأستاذ بجملة من الصفات والخصائص كما يجب أن يقوم بالواجبات والأدوار والمهام الموكلة إليه على أكمل وجه وهذا ما سوف نتطرق إليه في هذا الفصل.

3-1- تعريف أستاذ التربية البدنية والرياضية:

تلقى التربية على كاهل أستاذ التربية البدنية والرياضية عبئا ضخما يجعله مسؤولا عن إعداد جيل سليم للوطن،¹ بحيث تعتبر أساس المنظومة التعليمية وبمقدار قدرته وكفاءته تكون فعالية التعليم وفي نفس الوقت هو من الشخصيات المحبوبة لدى التلاميذ.²

وهو في رأي الإمام الغزالي " كالشمس تضيء لغيرها ، وأن من اشتغل بالتعليم فقد تقلد أمرا عظيما وحضرا جسميا فليحفظ أرابه و ووظائفه.³

3-1- دور أستاذ التربية البدنية والرياضية:**3-3-1 أستاذ التربية البدنية والرياضية كمربي:**

إن وظيفة أستاذ التربية البدنية والرياضية هي تربية وتعليم فلذات الأكباد وتنشئتهم ورعايتهم، فالأستاذ هو العامل الأهم في عملية التربية.⁴

حيث يقوم بتوجيههم وترشيدهم في جميع المجالات (البدنية، المهارية، الصحية، العقلية، النفسية والاجتماعية) كما أنه يعمل على بناء الشخصية المتزنة السوية للتلميذ لذا نقول إن الأستاذ هو المؤهل الأول للقيام بعملية التربية.⁵

فإذا عبس فهو يربي وإذا تبسم فهو يربي كذلك حيث يقوم الأستاذ بإعطاء هؤلاء النشء كل المعارف والخبرات التي تلقاها في دراسته ونتيجة خبراته الحياتية وكذا الاهتمام اللازم فهو الصورة الأولى التي يعمل التلاميذ على تقليدها والافتداء بها في رحلة المراهقة لأنه الأقرب والمحبيب لهم.⁶

1- ميرفت علي خفاجة، أ ، د، مصطفى سايح محمد، مرجع سابق، ص 151.

2- مكارم حلي، أبو هرجة، مرجع سابق، ص 68.

3- عصام الدين شوقي عبد الله، مدخل في أسس وبرامج التربية البدنية والرياضية، دار وفاء الطباعة، الاسكندرية،

مصر، 2008 ص 201

4- مرفت علي خفاجة، مرجع سابق، ص 201.

5- مرفت علي خفاجة وآخرون، مرجع سابق، ص 201.

6- عصام الدين متولي عبد الله، مرجع سابق، ص 151.

3-3-2 أستاذ التربية البدنية والرياضية كمنشط في بيئة التدريس:

يعمل الأستاذ على تنشيط الحصة وجعلها تمتاز بالحركة والنشاط وهذا من خلال تفريغ كل ما هو في نفسية التلاميذ وجعلهم يعبرون عن مواهبهم وأفكارهم الإبداعية حتى تظهر تجاوبات إيجابية بين أطراف الجماعة والمتمثلة في التلاميذ والأستاذ وذلك من خلال استشارة الدوافع والتشويق وتوجيه الميول مما يجعل الأستاذ يبرز مواهب التلاميذ ورغباتهم وحاجاتهم للوصول إلى تحقيق التربية والأهداف الموجودة في المنهاج، ويظهر هذا الدور جليا في سلوك ومهارات التلميذ.⁷

3-3-3 أستاذ التربية البدنية والرياضية منظما للخبرات والبيئة التدريسية:

تتضمن عملية التنظيم عددا من المجالات:

- تنظيم الخبرات العلمية والتدريبية.
 - تنظيم الظروف البيئية للتعليم تنظيما مقصودا.
 - تنظيم أدوار التلاميذ في تفاعلاتهم مع الخبرات أثناء التدريس.
 - تنظيم واستخدام تقنيات وسائط الاتصال وأوقات استعمالها.
 - تنظيم واستخدام طرق وأساليب والوسائل التي يعمل بها أثناء الدرس.
- وتعمل هذه العملية على تحقيق الأهداف التدريسية.⁸

3-4-3 طبيعة عمل أستاذ التربية البدنية والرياضية:

أستاذ التربية البدنية والرياضية يلعب دورا هاما في حياة التلاميذ، فطبيعة عمله تجعله مقربا من التلاميذ بحيث يعمل على توجيه سلوكهم لأنه يشاهد التلميذ على طبيعته خلال الحصة ومن هنا نلاحظ أن الأستاذ

⁷ - عصام الدين متولي عيد الله ، مرجع سابق، ص203.

⁸ - محمد قبيل، مذكرة ليسانس، علاقة الأستاذ بالتلميذ خلال حصة التربية البدنية والرياضية، جامعة الجزائر 3 2010/2009، ص45.

يعمل على تحقيق أهدافه ويمثل أدواره كما يدركها لأنه الوحيد الذي تكون لديه تلك العلاقة المباشرة مع التلاميذ في مؤسسة تربوية فيمددهم بقيمه وثقافته، والتلاميذ يعملون على الاقتداء بسلوكه وتصرفاته مما يجعله يشكل شخصية التلميذ.⁹

3-5- واجبات أستاذ التربية البدنية والرياضية:

يجب على أستاذ التربية البدنية والرياضية باعتباره فعالا في المجتمع أن يلتزم بالواجبات التي تفرضها عليه مهنته والواجبات الملقاة على عاتقه وهي توزع في أربعة اتجاهات.

3-5-1 واجباته اتجاه التلميذ:

التلميذ يجب أن يكون المستهدف بنشاط وواجبات المدرس، ومن أهم واجبات الأستاذ اتجاه التلميذ نجد:

- المساهمة في تربية التلاميذ تربية شاملة ومتكاملة.
- توجيه التلاميذ وارشادهم إلى ما يصلح أحوالهم.
- إمداد التلاميذ بالصحيح والجديد من المعارف والمعلومات.
- التعرف على إمكانيات التلاميذ بتوجيه الأقوياء منهم والأخذ بيد الضعيف.
- مشاركتهم أنشطتهم ومساعدتهم في حل مشاكلهم.
- الرعاية الصحية للتلاميذ ونشر الوعي بينهم.¹⁰

⁹- عصام الدين متولي، مرجع سابق، ص203.

¹⁰- عصام الدين متولي عبد الله، مرجع سابق، ص215.

3-5-2 واجباته اتجاه نفسه:

- المحافظة على صحته العامة ولياقته البدنية وسلامة حواسه.
- التنمية الذاتية في مجال العمل وهذا لمواكبة المستجدات والتطورات.¹¹
- أن يتفهم مسؤولياته كعضو في نقابة المهن التعليمية والرياضية.
- الاتصال بما يجري في الحياة والاطلاع في مجالات مختلفة.
- المساهمة في إجراء البحوث في مجال المهنة.¹²

3-5-3 واجباته اتجاه المدرسة

- المشاركة في الحياة من أنشطة رياضية، ثقافية، فنية، اجتماعية وغيرها.
- تبادل الخبرات مع زملائه المدرسين عن طريق الاجتماعات ومجالس الأساتذة.
- الإشراف على النظام واستتبابه في المدرسة.
- المشاركة في الأعمال الإدارية بالمدرسة كالمساهمة في وضع الجداول المدرسية.
- تدريب الفرضية المدرسية.
- الإشراف على تنظيم النشاط الداخلي للمدرسة.¹³

3-5-4 واجباته اتجاه المجتمع:

-
- 11- ميرفت علي خفاجة، مرجع سابق الذكر، ص151.
 - 12- عصام الدين متولي عبد الله مرجع سابق، ص 216.
 - 13- ميرفت علي خفاجة، مرجع سابق الذكر، ص 155-158.

- فهم مقومات البيئة ومشكلاتها.
- الاسهام في مجالات الخدمة القومية والاجتماعية والاقتصادية.
- توثيق الصلة بين المدرسة والمنزل.
- الربط بين التدريس ومشكلات المجتمع.¹⁴

3-6- الخصائص المطلوبة عند أستاذ التربية البدنية والرياضية:

يعد أستاذ التربية البدنية والرياضية الركيزة الأساسية في العملية التربوية لذا يجب توفر خصائص معينة فيه حتى يستطيع لعب دوره في الوسط المدرسي بحيث يحقق الأهداف المسطرة من قبل الدولة وتتمثل فيما يلي:

3-6-1 الخصائص المهنية:

- أن يحب مهنته ويؤمن برسالته في تربية النشء.
- أن يكون ذو ملما بأصول مادته.
- أن يكون ذو قدرة على التنظيم والإدارة.
- أن يشجع التلاميذ على ممارسة الرياضة ويهتم برأيهم.
- ينظم البطولات المدرسية.
- يوضح فائدة التسخين الجيد ويشرح المهارة.¹⁵

¹⁴- مكارم علي أبو مرجة، مرجع سابق، ص115-116.

¹⁵- محمد قبّال، مذكرة ليسانس، مرجع سابق الذكر ص50.

3-6-2 الخصائص الشخصية:

- أن يكون ملما بالأسس الاجتماعية والثقافية للنشء ويساهم في إنجاح علاقتهم.
- أن يكون عادلا في تصرفاته مع جميع التلاميذ.
- أن يتفهم ميول ورغبات وحاجات التلاميذ.
- أن يكون لديه سمعة طيبة ومظهر خارجي جيد وأن يكون لطيف ومرح.¹⁶

3-7-3 صفات الأستاذ الناجح:

يجب أن يتحلى الأستاذ بجملة من الصفات حتى يكون ناجحا في مهنته ومن هذه الصفات نجد:

3-7-1 صفات شخصية:

- أن يكون كلامه واضحا خاليا من العيوب التعبيرية كالتلعثم حبسة اللسان (طلاقة اللسان).
- الصحة الجيدة واللياقة البدنية.
- حسن المظهر ونظافته من غير بهجة.
- الوقفة الجيدة وطريقة المشي السوي.¹⁷

3-7-2 صفات نفسية:

- القدرة على ضبط النفس دون عنف.
- اللطف وتقدير الأشخاص.
- يتصف بالتحمل والصبر وضبط النفس والتحفظ.
- القدرة على التأثير على الآخرين.¹⁸

¹⁶ - محمد قبيل وآخرون، مرجع سابق ص51.

¹⁷ - مكارم حلمي أبو هرجة وآخرون، مدخل التربية البدنية والرياضية، مركز الكتاب للنشر، القاهرة مصر، ط1، 2002، ص117.

¹⁸ - عصام الدين متولي عبد الله، مرجع سابق، ص 207.

3-7-3 صفات عقلية:

- يجب أن يتصف بالذكاء، سرعة الفهم والإبداع.
- يجب ان تكون لديه ثقافة واسعة وحب الإطلاع.
- المعرفة الجيدة للمادة التدريسية.
- القدرة على ربط الدروس بالحياة العلمية.¹⁹

3-7-4 الصفات الاجتماعية:

- اللطف وتقدير الآخرين.
- إبداء الاهتمام بالتلاميذ.
- روح المرح الحقيقية من غير ابتذال.
- العطف والابتسام مع عدم الخلط بين الجد والهزل.²⁰

3-8-8 مهام أستاذ التربية البدنية والرياضية:

حتى يستطيع أستاذ التربية البدنية والرياضية تحقيق الأهداف التي سطرها خلال الموسم الدراسي يجب عليه أن يكون ذو كفاءة مهنية عالية وأن يكون ملم بالقدرات التالية: التصور، التنظيم، القيادة، التقييم.

3-8-1 التصور:

- تصور مخطط التدريس لكل المستويات.
- تصور وتحديد الأهداف التربوية التي تتلاءم مع قدرات التلاميذ.
- تحديد المعارف والتمارين المراد تدريسها للتلاميذ.

¹⁹ - ميرفت علي خفاجة وآخرون، مرجع سابق، ص154.

²⁰ - عصام الدين متولي عبد الله، مرجع سابق، ص112-114

- تصور العلاج السليم لمعالجة القصور عند المتعلمين.²¹

3-8-2 التنظيم:

-تنظيم خبرات التعلم والمشاركة في عمليات التجديد التربوي.

- تنظيم التلاميذ خلال الدرس والنشاط.

- انتقاء طرائق التدريس وأساليبه.

- برمجة الحصص في المدرسة.²²

3-8-3 القيادة:

- القيام بدور القيادة ومساعدة التلاميذ خلال الحصص.

- الإشراف على الحصص والوقوف إلى جانب تلاميذه.

- تصحيح الأخطاء وشرح الحصص وتحضيرها.

- الإشراف على الحصص التدريبية خارج المؤسسة.²³

3-8-4 التقييم:

يعمل الأستاذ على اختيار الأجهزة والأدوات والوسائل التي تستخدم للتقييم بحيث يعرف كيفية استخدامها

وهذا للوقوف على تقدم التلاميذ وتطوير قدراتهم حركيا ومعرفيا وبدنيا.²⁴

²¹- مكارم حلمي أبو هريرة وآخرون، مرجع سابق، ص68

²²- عصام الدين متولي عبد الله، مرجع سابق، ص211-212.

²³- مكارم حلمي أبو هريرة وآخرون، مرجع سابق، ص160.

²⁴- ميرفت علي خفاجة، مرجع سابق الذكر، ص212.

الخلاصة:

إن أستاذ التربية البدنية والرياضية يحتل مكانة هامة في المؤسسات التربوية ،وهذا بفضل الدور الذي يلعبه في حياة التلميذ ،فهو أب يرضى و صديق ينصح لذا وجب عليه أن يكون ملما بكل الصفات والمعارف التي تتطلبها المهنة ،فهو قدوة التلاميذ باعتباره الأقرب في تدريسهم إليهم ،وبهذا نقول أن دوره يتضح من خلال تحقيق الأهداف التعليمية التربوية المسطرة من طرف الوزارة والتي تتطلب منه أن يكون على مستوى عالي من الوعي والكفاءة والخبرة والمعارف لنجاح المهنة الصحية التي يوكلها إليه أولياء الأمور وهي فلذات أكبادهم ومستقبلهم الزاهر و أملهم في حياة التلميذ.

- تمهيد:

إن نمو الفرد يمر بمراحل متسلسلة تمتد من الفترة الجينية إلى مرحلة الكهولة، ومن بين هذه المراحل مرحلة المراهقة التي يقترب فيها الفرد أو الطفل غير الناضج إلى مرحلة البلوغ والرشد، ويختلف الأطفال فيما بينهم في السن الذي يبدوون فيه الدخول إلى مرحلة المراهقة كما يختلف الذكور عن الإناث إذ تسبق الإناث الذكور بسنة أو سنتين، إن المراهقة فترة أو مرحلة حساسة في حياة البشر، وهذا باعتبارها مرحلة عبور من الطفولة إلى الرشد وتسمح بولوج عالم الكبار، كما تعتبر هذه المحطة من أهم المراحل النمو التي تظهر فيها السمات الأولية لشخصية الفرد، ويكتمل فيها النضج البدني والجنسي والعقلي والنفسي وهذا لما تكتسبه من أهمية بالغة في حياة الطفل خاصة في مجال الرياضة نظرا للتفاعل المتبادل بين هذه الأخيرة ومرحلة المراهقة.

4-1- تعريف المراهقة:

لغة: هي من الفعل : راهق وراهق الغلام أي قارب الحلم أي بلغ حد الرجال فهو مراهق.¹

اصطلاحاً: تعرف المراهقة على أنها فترة الحياة الواقعة بين البلوغ والنضج وتتميز بتغيرات جسمية ونفسية

ملحوظة كالحساسية الزائدة والوقوف على القيم المجردة بحيث يصبح هناك اهتمام بالمظهر والدين.²

4-2- مراحل المراهقة:

إن كنا نتحدث عن مرحلة المراهقة كوحدة متكاملة مع ما قبلها وما بعدها من مراحل النمو فإن بعض

الباحثين يقسمونها تقسيماً اصطلاحياً قصد الدراسة إلى 3 مراحل وهي:

4-2-1- مرحلة المراهقة المبكرة:

(12، 13، 14) سنة وتقابل المرحلة الأساسية، في هذه المرحلة يتضاءل السلوك الصبغاني وتبدأ المظاهر

الجسمية الفيزيولوجية، العقلية، الانفعالية والاجتماعية المميزة في المراهقة في الظهور، ولا شك أن من أبرز

مظاهر النمو في هذه المرحلة هو النمو النفسي.³

4-2-2- مرحلة المراهقة الوسطى:

(15، 16، 17) سنة وتشمل المرحلة المتوسطة والثانوية معا، ويؤدي الانتقال من المراهقة الأساسية إلى

المرحلة الثانوية إلى إرساء الشعور بالنضج والاستقلال، والمراهقة الوسطى هي قلب مرحلة المراهقة وقيها

تتضح كل المظاهر المميزة لهذه الأخيرة.⁴

1- فرام البستاني، منجد الطالب، دار المشرق (ط43)، بيروت 1995 ص 256.

2- الهنداوي، علم النفس الطفولة والمراهقة، العين دار الكتاب الجامعي (د.ب.ط)، 2002، ص 288-289.

3- ترجمة عبد العالي الجسماني، سيكولوجيا الطفولة والمراهقة وحقائقها الأساسية، الدار العربية للعلوم، ص 192.

4- ترجمة الدكتور عبد العالي الجسماني، نفس المرجع، ص 192.

4-2-3 مرحلة المراهقة المتأخرة:

(18، 19، 20، 21) سنة وهي المرحلة الجامعية التي تسبق مباشرة تحمل مسؤولية حياة الرشد، ويطلق البعض على هذه المرحلة بالذات اسم مرحلة الشباب، وهذه هي مرحلة اتخاذ القرارات حيث يتخذ فيها أهم قرار في حياة الفرد وهو اختيار المهنة واختيار الزوج.

4-3-العوامل المؤثرة في المراهقة:

تصل البنات إلى المراهقة قبل الذكور بسنة أو سنتين، فقد دلت الدراسة التي أجريت على عدة آلاف من الذكور في و.م.أ، على أنهم لا يبلغون إلا في سن 12 و 14 سنة في حين أن الدراسات أجريت على الإناث توصلت إلى أنهم يبلغون في سن 12 و 13 سنة.

إن المراهق نتاج التفاعل بين العوامل الوراثية والعضوية من ناحية والنمط الثقافي والبيئي من منطقة إلى أخرى من جهة، ولهذا فالمراهقة تتأثر بعدة عوامل وهي :

4-3-1 التركيب الجسدي:

موعد البلوغ بالتركيب الجسمي العام وما يتصل به من صحة أو مرض ووفرة الغذاء.

4-3-2 العوامل المناخية:

إذ تبدأ في المناطق الباردة من 15 إلى 16 سنة، والمناطق المعتدلة من 12 إلى 13 سنة، والمناطق المدارية والاستوائية من 10 إلى 12 سنة.

4-3-3 اختلاف الأجناس:

وهناك العلاقة بين الأجناس والبلوغ، فالشعوب التي تسكن جزء شمالي غربي أوروبا أبطاً من شعوب مناطق البحر الأبيض المتوسط في البلوغ، ويرى بلدوين أن الأولاد الذين يعيشون في الريف يبلغون مبكراً بفارق أشهر على الذين يقطنون المدن.⁵

4-4-4 مشكلات مرحلة المراهقة:

تعتبر فترة المراهقة حرجة وصعبة لما فيها من تغيرات وأثرها على شخصية المراهق والمجتمع وما ينتج عنها من تصرفات غير واضحة مما يؤدي إلى حدوث مشاكل متعددة نذكر منها:

4-4-4-1 المشاكل النفسية:

من بين المشاكل النفسية نجد الصراع الداخلي كالاستقلال عن الأسرة وبين الاعتماد عليها وبين مخلفات الطفولة ومتطلبات الشباب وبين طموحاته الزائدة والتقصير الواضح إلى التزاماته.

4-4-4-2 المشاكل الاجتماعية:

مثل تغير تركيب الأسرة وأدوارها حيث يحرم المراهق من ملاحظة الأدوار التي كان يقوم بها أفراد الأسرة وذلك بخروج الوالدين ووقوع فراغ أسري لم يكن من قبل وكذلك حرمان المراهق من مساعدة الأسرة وتغيير الأدوار الاجتماعية والمهنية وفي مقدمتها اقتحام المرأة لعالم الشغل وقضاء أوقات كبيرة خارج المنزل.⁶

4-4-4-3 المشاكل الدراسية:

إن إطالة فترة الدراسة تؤدي إلى إطالة فترة اعتماد المراهق على والديه بشكل كبير، كما أن إطالة فترة الدراسة تؤدي إلى خلق بعض المشاكل الاجتماعية وفي مقدمتها الفاصل الكبير بين فترتي بلوغ الجسم

⁵- الدكتور مصطفى فهمي، علم النفس، سيكولوجية الطفولة والمراهقة، مكتبة مصر، ص 163
⁶- رمضان محمد القذافي، علم النفس النمو الطفولة والمراهقة، مرجع سابق الذكر، ص 373-377.

المبكر والبلوغ الاقتصادي المتأخر مما يؤدي إلى تأخر الفرد في الالتحاق بعالم الشغل، وشعور المراهق بالسخط وعدم الرضا على والديه وعادة ما يتم توجيه تلك المشاعر العدوانية نحو الأساتذة بسبب اضطرابه.⁷

4-5- مشاكل المراهق في الطور المتوسط:

4-5-1 المشاكل الأسرية:

- نقد الوالدين للمراهق.
- معاملة المراهق كطفل.
- استعمال القسوة ضد المراهق.
- تدخل الوالدين في الأمور الشخصية للمراهق.

4-5-2 المشاكل المدرسية:

- عدم احترام الأساتذة.
- السلوك العدواني والتهريج داخل القسم.
- عدم الانتظام في الدراسة.
- مقاطعة الأستاذ أثناء الشرح.

4-5-3 المشاكل النفسية:

- الشعور بالقلق والخجل والحساسية اتجاه الآخرين.⁸
- البحث عن الذات والهوية.

4-5-4 المشاكل الصحية:

- الإصابة بالأمراض المزمنة.

⁷- رمضان محمد القذافي، مرجع سابق الذكر، ص 380-383.

⁸- بلهادي شامة وقرروي وفاء همامي فدوى، الحاجة للإنجاز وعلاقتها بالضبط النفسي عند المراهق المتمدرس، قسم علم النفس، كلية العلوم الانسانية والاجتماعية، رسالة ليسانس، جامعة محمد خيضر، 2006، ص 13.

- الإصابة بالصداع وألم المعدة.

- قلة النوم.

4-6- متطلبات المراهق من الناحية البدنية:

تختلف أهداف النشاط البدني والرياضي حسب استراتيجية كل الدول في مجال التعليم لكن هناك عناصر مشتركة سنتطرق إليها ونحصرها في مجموعة من النقاط حيث يعطي الدكتور محسن محمد الأهداف في

النقاط التالية:⁹

- العمل على الوقاية الصحيحة للتلاميذ وتنمية القوام السليم.
- تنمية الصفات البدنية وفق خصائص التلاميذ ومستوياتهم وأولوياتهم.
- تعليم وتنمية المهارات الحركية للأنشطة الرياضية الممارسة.
- العمل على نشر الثقافة الرياضية المرتبطة بها (صحية، تنظيمية، تشريعية).
- الاهتمام بالجانب الترويحي من خلال الأنشطة الممارسة.
- رعاية النمو النفسي لتلاميذ المرحلة في ضوء السمات النفسية لهم.

⁹- بلهادي شامة قروي وفاء، مرجع سابق، ص 14.

خلاصة:

يلاحظ أن المراهق (15-18) سنة له قابلية هائلة لاكتساب خصائص بدنية نفسية وحركية وذلك من خلال التحولات المورفولوجية والوظيفية التي تطرأ على المراهق في هذه المرحلة وتعتبر هذه المرحلة أساسية في تنمية الصفات النفسية الحركية.

وفي هذا السن المراهقون يكتسبون 90% من حجم المهارات الحركية خلال كل حياتهم ،وبالتالي إذا لم يتم المراقبون استغلال الطاقات المخزنة في المراهق فإن ذلك يصبح صعب المنال في المستقبل.

التنشيط البدني والرياضي له دور كبير في حياة المراهق ونموه لقدرته على تنمية مختلف الأنظمة من أجل نمو متناسق.

وعليه نستطيع القول أن تطور التفاعلات الاجتماعية والتربوية الديناميكية تكون لها علاقة مباشرة مع الحالة النفسية الاجتماعية، يكون محيطها الأساسي هو حصة التربية البدنية والرياضية التي تقدم المجال المناسب لتطوير هذه العلاقات وتواصلها بين تلاميذ الفصل.

الجانب التطبيقي:**الدراسة الميدانية للبحث****الفصل الخامس : منهجية البحث وإجراءاته الميدانية.****تمهيد:**

تهدف البحوث العلمية عموماً إلى الكشف عن الحقائق وتكمن قيمة البحوث وأهميتها في التحكم في المنهجية المتبعة فيها، وهذه الأخيرة تعني مجموعة المناهج والطرق التي تواجه الباحث في بحثه، وبالتالي فإن وظيفة المنهجية هي جمع المعلومات ثم العمل على تطبيقها وترتيبها وقياسها وتحليلها من أجل استخلاص نتائجها والوقوف على ثوابت الظاهرة المراد دراستها.

5-1- الدراسة الاستطلاعية

قمنا بالدراسة الاستطلاعية من خلال تنقلنا إلى بعض متوسطات ولاية البويرة من أجل الحصول على بعض المعلومات الخاصة بدراستنا حول العلاقة البيداغوجية بين أستاذ التربية البدنية والتلاميذ خلال الحصة، وذلك بتقديم استمارات الاستبيان لأساتذة هذه المتوسطات كما تمت استطاعة خاصة بملائمة الموضوع الذي كنا بصدد دراسته.

5-2- الدراسة الأساسية:**5-2-1 المنهج المتبع:**

إن مناهج البحث تختلف باختلاف مشكلة البحث وأهدافها، فالمنهج هو عبارة عن مجموعة من العمليات والخطوات التي يتبعها الباحث بغية تحقيق بحثه.

ففي مجال البحث العلمي يعتمد اختيار المنهج السليم والصحيح، لكل مشكلة بحث بالأساس تعتمد على طبيعة المشكلة وهذا من المنطقي، فموضوع بحثنا يتمثل في العلاقة البيداغوجية بين الأستاذ والتلميذ خلال حصة التربية البدنية والرياضية في الطور المتوسط، استحسن علينا اختيار المنهج الوصفي الذي يعتمد على جمع البيانات الميدانية ومن أحسن طرق البحث.

5-2-2 أهداف المنهج الوصفي:

يهدف إلى جمع البيانات والمعلومات من أجل اختيار الفروض أو الإجابة عن التساؤلات التي تتعلق بالحالة الراهنة لأفراد عينة البحث.

فالدراسة الوصفية تحدد وتقرر الشيء كما هو عليه أي نصف من خلالها ما هو حادث في الواقع، البحث الوصفي لا يقف على جمع البيانات فقط وتبويبها وجدولتها لكنه يتضمن قدرا هاما من تفسير وتحليل

هذه البيانات أي محاولا ربط الوصف بالمقارنة والتفسير وبذلك يكمن القول أن الدراسة الوصفية تسعى إلى صياغة مبادئ هامة والتوصل إلى حل المشكلات.

تهتم الدراسة الوصفية بتحديد العلاقة التي توجد بين الوقائع والظواهر كما تهتم بتحديد الممارسات الشائعي والتعرف على الاتجاهات ونموها وتطورها.

5-3-متغيرات البحث:

يمكن أن نقسم موضوع بحثنا إلى متغيرين هما:

5-3-1 متغير مستقل (السبب):

وهو الذي يؤدي التغير في قيمته إلى التأثير في قيم متغيرات أخرى لها علاقة به وحدد المتغير المستقل في بحثنا على أنه الأستاذ

5-3-2 متغير تابع (النتيجة):

وهو الذي تتوقف قيمته على قيم متغيرات أخرى معنى ذلك أن الباحث حينما يحدث تعديلات على قيم المتغير المستقل تظهر نتائج على قيم المتغير التابع وحد في بحثنا على أنه التلميذ

5-4 مجتمع البحث:

كل أساتذة التربية البدنية والرياضية في بعض متوسطات ولاية البويرة والتي كان عددها خمس متوسطات.

عدد الأساتذة	المتوسطات
• (1)استاذ واحد	• متوسطة الدبيسي
• (2) اساتذة	• متوسطة قويزي سعيد
• (3) اساتذة	• متوسطة محمد خيضر
• (2) استاذ	• متوسطة ايت سعيد اعمر
• (2) استاذ	• متوسطة عقو محند امزيان

5-5 عينة البحث:

وهي عبارة عن مجتمع الدراسة الذي تجمع منه البيانات الميدانية وهي تعتبر جزء من الكل بمعنى أنه تؤخذ مجموعة من أفراد المجتمع على أن تكون للمجتمع الذي تجرى عليه الدراسة فالعينة إذا هي جزء أو نسبة معينة من أفراد المجتمع الأصلي.

ونظرا لطبيعة بحثنا وتطلعنا للموضوعية في النتائج تم اختيار عينة بحثنا بالاعتماد على المسح الشامل والتي شملت كامل مجتمع البحث أساتذة التربية البدنية على بعض متوسطات ولاية البويرة تم توزيع استمارة الاستبيان عليهم بغية تزويد بحثنا بالمعلومات.

5-6 مجالات البحث:**5-6-1 المجال البشري:**

والتمثل في 10 أساتذة ينشطون على مستوى بعض متوسطات ولاية البويرة.

5-6-2 المجال الزمني:

لقد تم ابتداء بحثنا منذ أواخر شهر مارس عن طريق البحث في الجانب النظري، أما فيما يخص الجانب التطبيقي قد تم توزيع استمارات الاستبيان على الأساتذة في أوائل شهر ماي في الفترة الممتدة من 8-14 ماي 2019.

5-6-3 المجال المكاني: تم انجاز بحثنا في الاطار الماكاني المحدد في دائرة البويرة**5-7 أدوات البحث:**

في هذا البحث تناولنا تقنية الاستبيان الذي يعتبر من أنجع لطرق للتحقيق حول الرأي العام ومن أنسب الطرق للتحقق من الإشكالية التي قمنا بطرحها كما يسهل علينا جمع المعلومات المراد الوصول إليها انطلاقا من الفرضيات السابقة.

ويعرف الاستبيان على أنه أداة من أدوات الحصول على الحقائق والبيانات والمعلومات فيتم جمع هذه البيانات عن طريق الاستبيان من خلال وضع استمارة الأسئلة ومن بين هذه مزايا هذه الطريقة أنها اقتصاد في الجهد والوقت كما أنها تسهم في الحصول على بيانات من العينات في أقل وقت بتوفر شروط التقنين من صدق الاستبيان وثبات وموضوعية.

وتضمن الاستبيان 14 سؤال يجاب عليه بعلامة (x) داخل الخانة المختارة، وهي موجهة إلى أفراد العينة من أجل الحصول على معلومات حول الموضوع أو المشكلة المراد دراستها وقد تم تنفيذ الاستمارة عن طريق المقابلة الشخصية.

5-8 سيكومترية الاداة:

5-8-1 الصدق:

من صدق الاستبيان قمنا بتقديمه إلى مجموعة من الأساتذة المحكمين حيث تم تعديله عن طريق تغيير بعض الأسئلة وحذف البعض منها وكذلك إضافة بعض الأسئلة التي اقترحها المحكمون وبالتالي الاستبيان يتميز بالصدق.

حيث تم تحكيم استبيان دراستنا من طرف ثلاثة أساتذة من معهدنا هم:

- علوان رفيق.

- منصور نيبيل.

- لونس عبد الله.

5-8-2 الموضوعية:

متمثلة في تحكيم الاستبيان من طرف الاساتذة المحكمين من حيث البناء اللغوي والعلمي للعبارات وملائمته للعينة وقياسه المعايير.

5-8-3 الثبات:

الاستبيان	الثبات	الصدق: (هو جذر التربيع للثبات)
اسئلة موجهة لأساتذة متوسطات دائرة البويرة	0.72	0.84

5-8- الواسائل الإحصائية :

لا يمكن لأي باحث أن يستغني عن الطرق والأساليب الإحصائية مهما كان نوع الدراسة التي يقوم بها سواء كانت اجتماعية أو نفسية أو اقتصادية أو غيرها من الدراسات ،حيث أن الوسائل الإحصائية هي التي تمد بالوصف الموضوعي الدقيق فالباحث لا يمكنه الاعتماد على الملاحظة لوحدها ،لكن عليه الاعتماد على الاحصاء يقود الباحث إلى الأسلوب الصحيح والنتائج الصحيحة والصادقة ،كما تهدف الوسائل الاحصائية إلى محاولة التوصل إلى مؤشرات كمية دالة تساعد الباحث على التحليل والتفسير الموضوعي للنتائج والحكم عليها ،كما تمكننا من تصنيف البيانات التي تجمع وتترجم بموضوعية.

في بحثنا هذا تم استخدام الوسائل الاحصائية التالية:

5-8-1 النسبة المئوية:

قمنا باستخدام قانون النسب المئوية لتحليل النتائج في جميع النقاط المتحصل عليها وذلك بعد جمع تكرارات كل منها حيث تم حساب النسب المئوية بالطريقة الثلاثية كآآتي:

س: تمثل عدد التكرارات
ع : تمثل المجموع الكلي.

$$\frac{100 \times \text{س}}{\text{ع}} = \% \text{ النسبة المئوية}$$

5-8-2 اختبار كا²: (كاف تربيع)

يسمى باختبار التطابق النسبي وهو من أهم الطرق التي تستخدم عند مقارنة مجموعة من النتائج المشاهدة أو التي يتم الحصول عليها، كما يسمح لنا هذا الاختبار بإجراء مقارنة بين مختلف النتائج المتحصل عليها من خلال الاستبيان الموجه للأساتذة وذلك بمقارنة التكرارات الحقيقية المشاهدة والتكرارات المتوقعة ، يتم حساب الاختبار من خلال العلاقة التالية: (الشايب 2013، 2016)

$$\text{كا}^2 = \frac{(\text{مجموع التكرارات المشاهدة} - \text{التكرارات المتوقعة})^2}{\text{التكرارات المتوقعة}}$$

- التكرارات المشاهدة: هي التكرارات الملاحظة أو الحقيقية.
- التكرارات المتوقعة: تساوي مجموع العينة على الاحتمالات عندما تكون كا² المحسوبة أكبر من الجدولة تكون هناك دالة إحصائية وإذا كان العكس ليس هناك دالة إحصائية.
- لحساب كا² الجدولة يجب توفر شرطين أساسيين هما:
 - مستوى الدلالة التي تساوي 0.05
 - درجة الحرية = ن-1
 - المعالج الاحصائي.

خلاصة:

من خلال ما تطرقنا إليه في هذا الفصل نستطيع القول بأنه لا يمكن لأي باحث أن يستغني عن منهجية البحث خلال إنجازة لدراسة حول ظاهرة من الظواهر إذ أن منهجية البحث هي التي تزوده بأساليب و طرق البحث التي تسهل عملية جمع المعلومات والبيانات عن طريق استخدامه لمختلف الأدوات المتمثلة في المصادر والمراجع والمجلات والوثائق وكذلك الوسائل الإحصائية التي تساعد الباحث في تحليل النتائج والبيانات المتحصل عليها لكي يستطيع أن يثبت أو ينفي الفرضيات التي تمت صياغتها في بداية البحث.

تمهيد:

إن أهمية أي دراسة ودقتها تتعدى الجانب النظري المنطلق منه ،ولقد تطرقنا في هذا الفصل إلى المعالجة الإحصائية للمعلومات التي تم جمعها عن طريق الاستبيان وذلك بالاعتماد على الوسائل الإحصائية التي تمثلت في النسبة المئوية واختبار χ^2 من أجل التأكد من مدى صحة الفرضيات التي تمت صياغتها ،تمكنا من تحليل ومناقشة النتائج ومقارنتها بالفرضيات والخروج باستنتاجات.

6-1 عرض وتحليل نتائج الاستبيان:

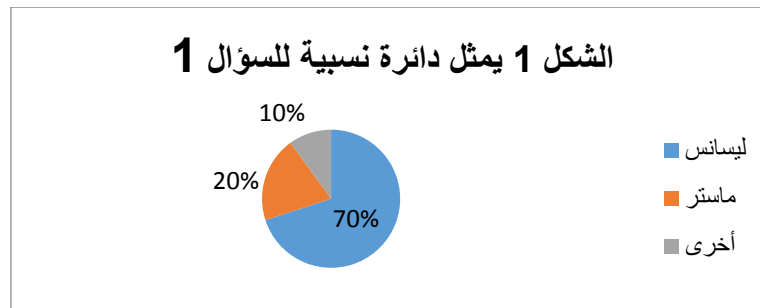
- المحور الأول:

- السؤال الأول: ما هي الشهادة المتحصل عليها؟

الغرض من السؤال:

الهدف من طرحنا لهذا السؤال هو محاولة معرفة هل الشهادة المتحصل عليها تؤثر على الخبرة.

الإجابة	التكرار	النسبة	كا ² المحسوبة	كا ² الجدولة	درجة الحرية	مستوى الدلالة	الدلالة
ليسانس	7	70%	7.7	5.99	2	0.05	دالة
ماستر	2	20%					
أخرى	1	10%					
المجموع	10	100%					

الجدول 1: يمثل التكرارات والنسب المئوية وقيم كا² للسؤال 1.

تحليل ومناقشة نتائج الجدول 1:

من خلال نتائج التحليل الإحصائي كما هي موضحة في الجدول والدائرة النسبية تبين لنا إجابات الأساتذة حول السؤال 1 ما هي الشهادة المتحصل عليها؟ فكانت نسبة 70% من عينة البحث قد أجابوا بنعم مقارنة بنسبة الأساتذة الذين أجابوا بشهادة ماستر بنسبة 20% ونسبة 10% أجابوا بشهادة أخرى مثل ما هو موضح في الشكل 1 حيث بلغت كا² المحسوبة 7.7 وهي أكبر من الجدولة التي كانت قيمتها 5.99 عند مستوى الدلالة 0.05 ودرجة الحرية 2.

الاستنتاج:

نستنتج أن معظم الأساتذة متحصلين على شهادة ليسانس .

السؤال الثاني:

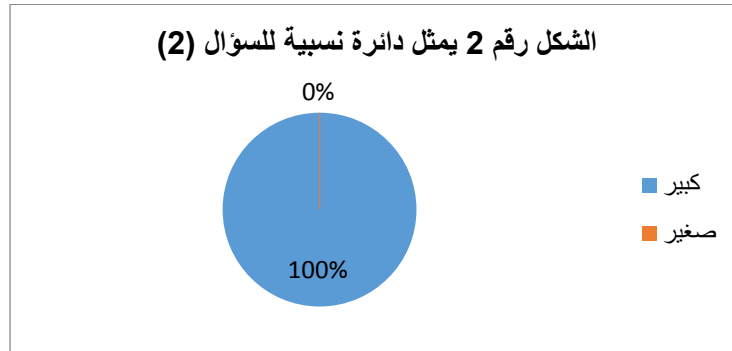
خلال حصة التربية البدنية والرياضية كيف ترى الإقبال والحماس لدى التلاميذ؟

- الغرض من السؤال:

الهدف من طرحنا هذا السؤال هو معرفة مدى إقبال وحماس التلاميذ خلال الحصة.

الإجابة	التكرار	النسبة	كا ² المحسوبة	كا ² الجدولة	درجة الحرية	مستوى الدلالة	الدلالة
كبير	10	%100	10	3.84	1	0.05	دالة
صغير	0	%0					
المجموع	10	%100					

الجدول 2: يمثل التكرارات والنسب المئوية وقيم كا² للسؤال رقم 2.



تحليل ومناقشة نتائج الجدول 2:

من خلال نتائج التحليل الإحصائي كما هو موضح في الجدول والدائرة النسبية تبين لنا إجابات الأساتذة حول السؤال رقم 2: خلال حصة التربية البدنية والرياضية كيف ترى الإقبال والحماس لدى التلاميذ؟ فكانت نسبة 100% أي كامل عينة البحث قد أجابوا بكبير وهي نسبة كبيرة جدا مثل ما هو موضح في الجدول حيث بلغت كا² المحسوبة 10 و هي أكبر من قيمة كا² الجدولة التي كانت 3.84 عند مستوى الدلالة 0.05 ودرجة الحرية 1.

الاستنتاج:

نستنتج أن إقبال التلاميذ وحماسهم خلال حصة التربية البدنية والرياضية كبير .

السؤال الثالث:

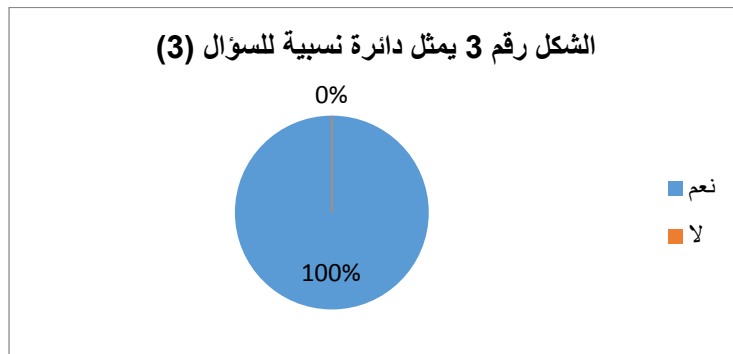
هل تراعي الفروق الفردية بين التلاميذ؟

- الغرض من السؤال:

هو معرفة هل أن الأساتذة يراعون الفروق الفردية بين التلاميذ من خلال خبرتهم.

الإجابة	التكرار	النسبة	كا ² المحسوبة	كا ² الجدولة	درجة الحرية	مستوى الدلالة	الدلالة
نعم	10	%100	10	3.84	1	0.05	دالة
لا	0	%0					
المجموع	10	%100					

الجدول 2: يمثل التكرارات والنسب المئوية وقيم كا² للسؤال رقم 3.



تحليل ومناقشة نتائج الجدول 3:

من خلال نتائج التحليل الإحصائي كما هي موضحة في الجدول والدائرة النسبية تبين لنا إجابات الأساتذة حول السؤال رقم 3 : هل تراعي الفروق الفردية بين التلاميذ ؟ فكانت نسبة 100% أي كامل عينة البحث قد أجابوا بنعم مثل ما هو موضح في الشكل 3 حيث بلغت قيمة كا² المحسوبة 10 و كا² الجدولة 3.84 عند مستوى دلالة 0.05.

الاستنتاج:

نستنتج أن الأساتذة يراعون الفروق الفردية بين التلاميذ.

السؤال الرابع:

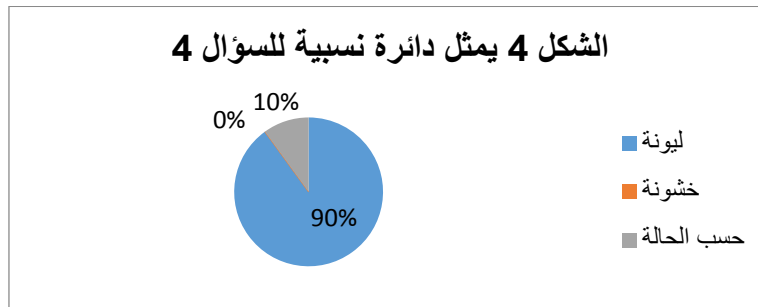
حسب رأيك هل يفضل معاملة التلاميذ بليوننة أم بخشونة أم حسب الحالة؟

- الغرض من السؤال:

يهدف هذا السؤال إلى معرفة ما هي الطريقة المثلى في معاملة التلاميذ.

الإجابة	التكرار	النسبة	كا ² المحسوبة	كا ² المجدولة	درجة الحرية	مستوى الدلالة	الدلالة
خشونة	0	0	14.61	5.99	2	0.05	دالة
ليوننة	9	90%					
حسب الحالة	1	10%					
المجموع	10	100%					

الجدول 4: يمثل التكرارات والنسب المئوية وقيم كا² للسؤال رقم 4.



تحليل ومناقشة نتائج الجدول 4:

من خلال نتائج التحليل الإحصائي كما هو موضح في الجدول والدائرة النسبية تبين لنا إجابات الأساتذة حول السؤال رقم 4 حسب رأيك هل يفضل معاملة التلاميذ بليوننة أم بخشونة أم حسب الحالة؟ فكانت نسبة 90% من عينة البحث قد أجابوا بليوننة وهي نسبة كبيرة مقارنة بالإجابة بخشونة وحسب الحالة حيث بلغت 10% للإجابة حسب الحالة و 0 بخشونة كما هو موضح في الشكل 4 حيث بلغت قيمة كا² المحسوبة 14.6 وهي أكبر من كا² المجدولة 5.99 عند مستوى دلالة 0.05 ودرجة حرية 2. الاستنتاج:

نستنتج أن معاملة التلاميذ بليوننة من طرف الأساتذة أكبر من معاملتهم لهم بخشونة.

السؤال الخامس:

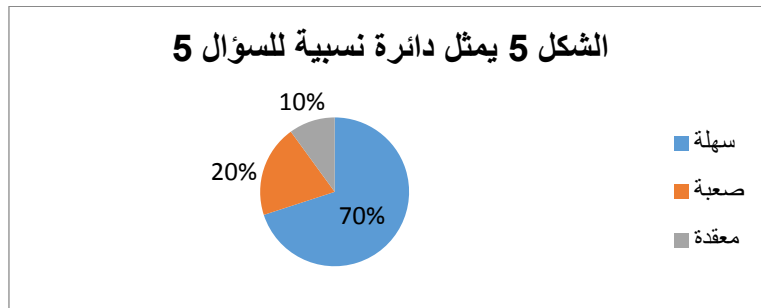
كيف ينظر التلاميذ إلى التمارين التي تقدمها لهم؟

- الغرض من السؤال:

هو معرفة رد فعل التلاميذ من التمارين التي تقدم لهم من طرف الأستاذ.

الإجابة	التكرار	النسبة	كا ² المحسوبة	كا ² المجدولة	درجة الحرية	مستوى الدلالة	الدلالة
سهلة	7	70%	6.2	5.99	2	0.05	دالة
صعبة	2	20%					
معقدة	1	10%					
المجموع	10	100%					

الجدول 5: يمثل التكرارات والنسب المئوية وقيم كا² للسؤال رقم 5.



تحليل ومناقشة نتائج الجدول 5:

من خلال نتائج التحليل الإحصائي كما هي موضحة في الجدول والدائرة النسبية تبين لنا إجابات الأساتذة حول السؤال 5 كيف ينظر التلاميذ إلى التمارين التي تقدمها لهم؟ فكانت نسبة 70% من عينة البحث قد أجابوا بسهولة مقارنة بالأساتذة الذين أجابوا بصعوبة متمثلة في 20% ونسبة 10% أجابوا بمعقدة مثل ما هو ممثل في الجدول حيث بلغت قيمة كا² المحسوبة 6.2 وكا المجدولة 5.99 عند مستوى دلالة 0.05 ودرجة حرية 2.

الاستنتاج:

نستنتج أن التلاميذ يرون أن التمارين التي تقدم لهم سهلة أغلبهم.

- المحور الثاني:

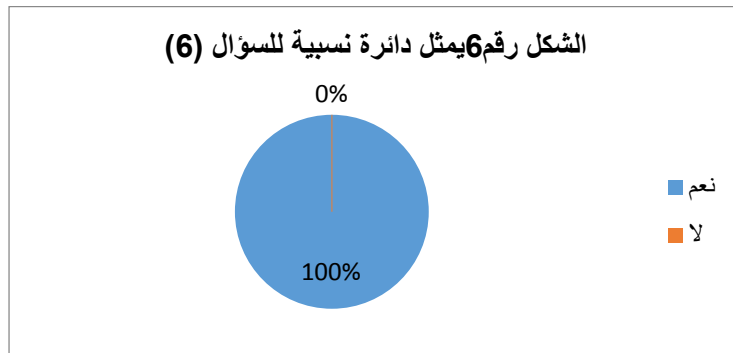
السؤال السادس:

هل أسلوبك في التدريس خلال حصة ت.ب.ر يجعل التلاميذ يستوعبون الدرس؟

- الغرض من السؤال: هو معرفة ما هو الأسلوب المناسب الذي يجعل من التلاميذ يستوعبون الدرس.

الإجابة	التكرار	النسبة	كا ² المحسوبة	كا ² المجدولة	درجة الحرية	مستوى الدلالة	الدلالة
نعم	10	%100	10	3.84	1	0.05	دالة
لا	0	%0					
المجموع	10	%100					

الجدول 6: يمثل التكرارات والنسب المئوية وقيم كا² للسؤال رقم 6.



تحليل ومناقشة نتائج الجدول 6:

من خلال نتائج التحليل الإحصائي كما هي موضحة في الجدول والدائرة النسبية تبين لنا إجابات

الأساتذة حول السؤال 6 هل أسلوبك في التدريس خلال حصة ت.ب.ر يجعل التلاميذ يستوعبون الدرس؟

فكانت نسبة 100% من عينة البحث قد أجابوا بنعم كما هو موضح في الشكل 6 حيث بلغت قيمة كا²

المحسوبة 10 و أكبر من كا² المجدولة حيث قدرت ب 3.84 عند مستوى دلالة 0.05 ودرجة حرية 1.

الاستنتاج:

نستنتج أن الأساليب المنتهجة من طرف الأساتذة يجعل التلاميذ يستوعبون الدرس.

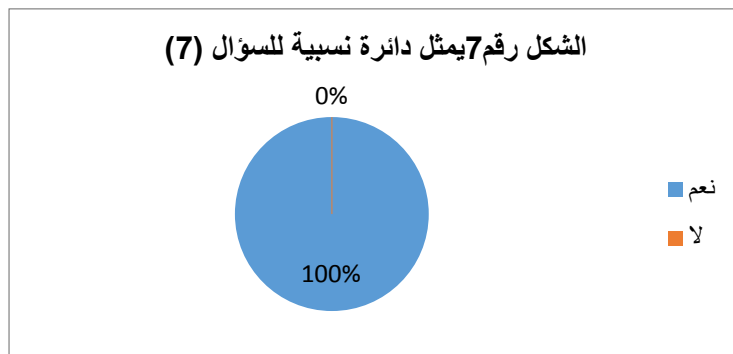
السؤال السابع:

هل ترى أن مشاركتك في عرض الحركات وإنجاز الحصة يزيد من إقبال التلاميذ؟

- الغرض من السؤال: هو معرفة إن كان للأستاذ دور في إقبال التلاميذ.

الإجابة	التكرار	النسبة	كا ² المحسوبة	كا ² المجدولة	درجة الحرية	مستوى الدلالة	الدلالة
نعم	10	%100	10	3.84	1	0.05	دالة
لا	0	%0					
المجموع	10	%100					

الجدول 7: يمثل التكرارات والنسب المئوية وقيم كا² للسؤال رقم 7.



تحليل ومناقشة نتائج الجدول 7:

من خلال نتائج التحليل الإحصائي كما هي موضحة في الجدول والدائرة النسبية تبين لنا إجابات

الأساتذة حول السؤال 7 هل ترى أن مشاركتك في عرض الحركات وإنجاز الحصة يزيد من إقبال التلاميذ؟

فكانت نسبة 100% من عينة البحث قد أجابوا بنعم مثل ما هو مبين في الشكل رقم 7 حيث بلغت قيمة كالمحسوبة 10 وهي أكبر من كالمجدولة حيث قدرت ب 3.84 عند مستوى دلالة 0.05 ودرجة حرية 1. الاستنتاج:

نستنتج أن الأستاذ له دور كبير في إقبال التلاميذ من خلال مشاركته في الألعاب وانجاز الحصة.

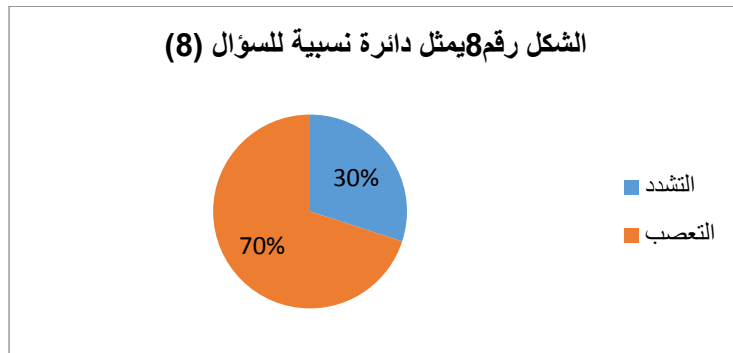
السؤال الثامن:

ما الذي يجعل التلاميذ ينفرون منك ؟

- الغرض من السؤال: هو معرفة الأسباب التي من شأنها تجعل التلاميذ ينفرون من الأستاذ.

الإجابة	التكرار	النسبة	كالمحسوبة	كالمجدولة	درجة الحرية	مستوى الدلالة	الدلالة
التشدد	3	30%	3.6	3.84	1	0.05	غير دالة
التعصب	7	70%					
المجموع	10	100%					

الجدول 8: يمثل التكرارات والنسب المئوية وقيم كالمجدولة للسؤال رقم 8.



تحليل ومناقشة نتائج الجدول 8:

من خلال نتائج التحليل الإحصائي كما هي موضحة في الجدول والدائرة النسبية تبين لنا إجابات الأساتذة حول السؤال 8 مالذي يجعل التلاميذ ينفرون منك؟ فكانت نسبة 70% من عينة البحث قد أجابوا ب التعصب وهي نسبة كبيرة مقارنة بالإجابة الأخرى التشدد التي بلغت 30% مثل ما هو موضح في الشكل 8 حيث بلغت قيمة كا المحسوبة 3.6 والمجدولة 3.84 عند مستوى الدلالة 0.05 و درجة الحرية 1.

الاستنتاج:

نستنتج أن التعصب من طرف الأستاذ على التلاميذ يجعلهم ينفرون منه.

السؤال التاسع:

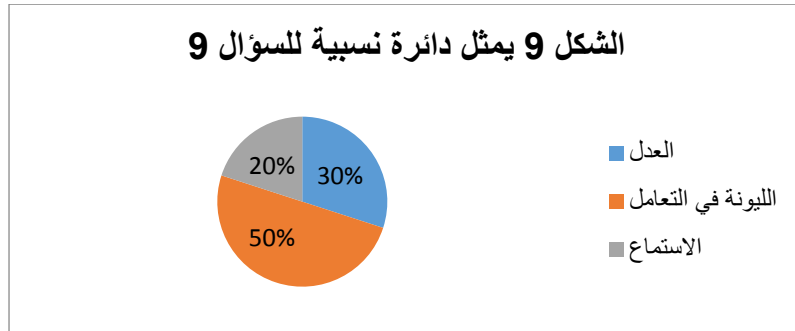
ماهي أهم الصفات الواجب توفرها في أستاذ ت.ب.ر لجذب التلاميذ نحوه لتكوين علاقة جيدة معهم

؟

- الغرض من السؤال: هو أهم الصفات التي تجعل التلاميذ ينجذبون للأستاذ.

الإجابة	التكرار	النسبة	كا ² المحسوبة	كا ² المجدولة	درجة الحرية	مستوى الدلالة	الدلالة
العدل	3	30%	1.39	5.99	2	0.05	غير دالة
الليونة في التعامل	5	50%					
الاستماع	2	20%					
المجموع	10	100%					

الجدول 9: يمثل التكرارات والنسب المئوية وقيم كا² للسؤال رقم 9.



تحليل ومناقشة نتائج الجدول 9:

من خلال نتائج التحليل الإحصائي كما هي موضحة في الجدول والدائرة النسبية تبين لنا إجابات الأساتذة حول السؤال 9 ما هي أهم الصفات الواجب توفرها في أستاذ ت.ب.ر لجذب التلاميذ نحوه لتكوين علاقة جيدة معهم؟ وكانت نسبة 50% من عينة البحث قد اجابوا بالليونة في التعامل تليها العدل والمساواة بنسبة 30% وتليها الاستماع بنسبة 20% مثل ما هو موضح في الجدول والشكل حيث بلغت قيمة كا المحسوبة 1.39 وهي أصغر من قيمة كا الجدولة 5.99 عند مستوى دلالة 0.05 و درجة حرية 2.

الاستنتاج:

نستنتج أن الليونة في التعامل هي الطريقة المثلى والصفة الأحسن المحبوبة عند التلاميذ.

- المحور الثالث:

السؤال العاشر:

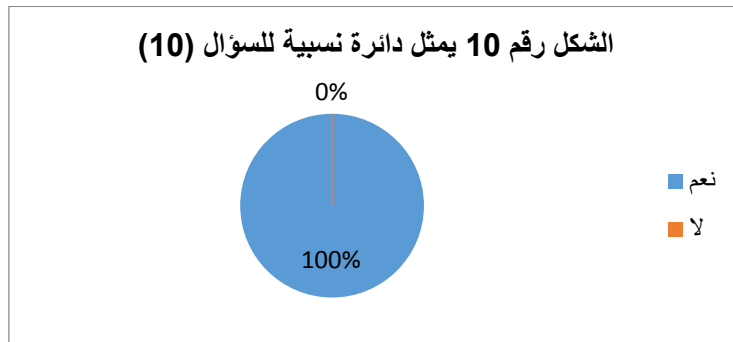
هل لكفاءة الأستاذ دور في تحقيق أهداف حصة ت.ب.ر.؟

- الغرض من السؤال:

هو معرفة إن كان لكفاءة الأستاذ علاقة في تحقيق أهداف حصة ت.ب.ر.

الإجابة	التكرار	النسبة	كا ² المحسوبة	كا ² الجدولة	درجة الحرية	مستوى الدلالة	الدلالة
نعم	10	%100	10	3.84	1	0.05	دالة
لا	0	%0					
المجموع	10	%100					

الجدول 10: يمثل التكرارات والنسب المئوية وقيم كا² للسؤال رقم 10.



تحليل ومناقشة نتائج الجدول 10:

من خلال نتائج التحليل الإحصائي كما هي موضحة في الجدول والدائرة النسبية تبين لنا إجابات

الأساتذة حول السؤال رقم 10 هل لكفاءة الأستاذ دور في تحقيق أهداف حصة ت.ب.ر.؟ فكانت نسبة

100% من عينة البحث قد أجابوا بنعم وهي نسبة كبيرة مقارنة بالإجابة الأخرى حيث بلغت قيمة كا²

المحسوبة 10 و أكبر من كا² الجدولة حيث قدرت ب 3.84 عند مستوى دلالة 0.05 ودرجة حرية 1.

الاستنتاج :

نستنتج أنه لكفاءة الأستاذ دور كبير في تحقيق أهداف حصة ت.ب.ر.

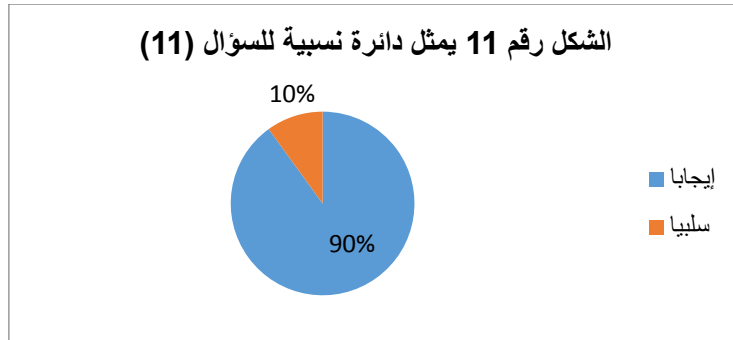
السؤال الحادي عشر:

كيف تؤثر الكفاءة على مردودية التلاميذ خلال حصة ت.ب.ر؟

- الغرض من السؤال: هو معرفة إذا كانت الكفاءة تؤثر على مردودية التلاميذ.

الإجابة	التكرار	النسبة	كا ² المحسوبة	كا ² المجدولة	درجة الحرية	مستوى الدلالة	الدلالة
إيجابا	09	%90	6.4	3.84	1	0.05	دالة
سلبا	1	%10					
المجموع	10	%100					

الجدول 11: يمثل التكرارات والنسب المئوية وقيم كا² للسؤال رقم 11.



تحليل ومناقشة نتائج الجدول 11:

من خلال نتائج التحليل الإحصائي كما هي موضحة في الجدول والدائرة النسبية تبين لنا إجابات

الأساتذة حول السؤال رقم 11 كيف تؤثر الكفاءة على مردودية التلاميذ خلال حصة ت.ب.ر؟ فكانت نسبة

90% من عينة البحث قد أجابوا بإيجابا وهي نسبة كبيرة مقارنة بالإجابة سلبا التي بلغت 10% مثل ما هو

موضح في الشكل 11 حيث بلغت قيمة كا² المحسوبة 6.4 و أكبر من كا² المجدولة حيث قدرت ب 3.84

عند مستوى دلالة 0.05 ودرجة حرية 1.

الاستنتاج:

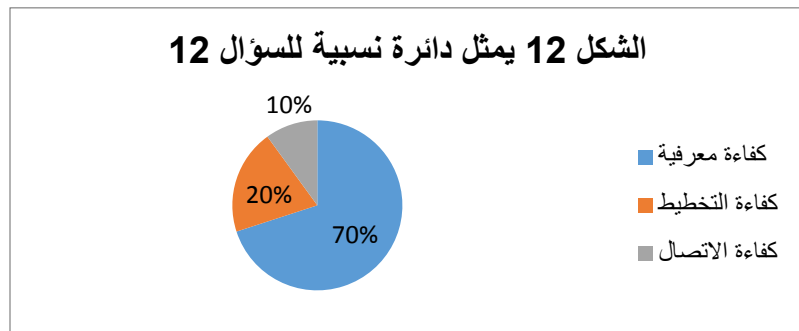
نستنتج أن الكفاءة تؤثر إيجاباً على مردودية التلاميذ خلال حصة ت.ب.ر.

السؤال الثاني عشر: ما هي أهم الكفاءات عند أستاذ ت.ب.ر أثناء تحضيره للحصة؟

- الغرض من السؤال: هو معرفة أهم الكفاءات المتوفرة عند أستاذ ت.ب.ر.

الإجابة	التكرار	النسبة	ك ² المحسوبة	ك ² المجدولة	درجة الحرية	مستوى الدلالة	الدلالة
كفاءة معرفية	7	70%	6.2	5.99	0.2	0.05	غير دالة
كفاءة التخطيط	2	20%					
كفاءة الاتصال	1	10%					
المجموع	10	100%					

الجدول 12 : يمثل التكرارات والنسب المئوية وقيم ك² للسؤال رقم 12.



تحليل ومناقشة نتائج الجدول 12:

من خلال نتائج التحليل الإحصائي كما هي موضحة في الجدول والدائرة النسبية تبين لنا إجابات

الأساتذة حول السؤال رقم 12 ما هي أهم الكفاءات عند أستاذ ت.ب.ر أثناء تحضيره للحصة؟ فكانت نسبة

20% من عينة البحث لكفاءة التخطيط و 70% للكفاءة المعرفية و 10% لكفاءة الاتصال حيث بلغت قيمة

كا² المحسوبة 6.2 وهي أكبر من كا² الجدولة حيث قدرت ب 5.99 عند مستوى دلالة 0.05 ودرجة حرية 0.2.

الاستنتاج :

نستنتج أن الكفاءة المعرفية من أهم الكفاءات عند أستاذ التربية البدنية والرياضية.

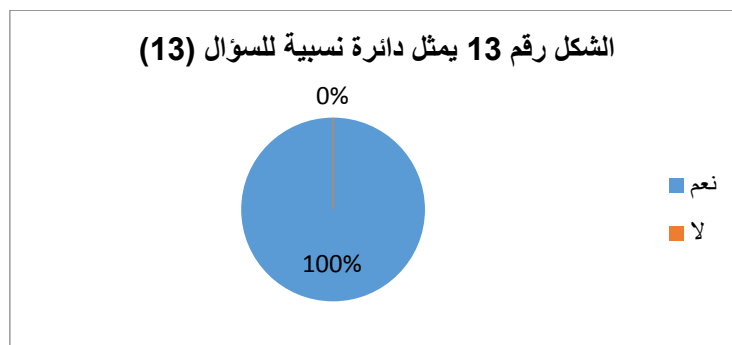
السؤال الثالث عشر:

هل طرق التدريس الخاصة بك حققت النتائج؟

- الغرض من السؤال: هو معرفة إذا كانت طرق التدريس المتبعة من طرف الأستاذ جاءت بنتيجة

الإجابة	التكرار	النسبة	كا ² المحسوبة	كا ² الجدولة	درجة الحرية	مستوى الدلالة	الدلالة
نعم	10	%100	10	3.84	1	0.05	دالة
لا	0	%0					
المجموع	10	%100					

الجدول 13 : يمثل التكرارات والنسب المئوية وقيم كا² للسؤال رقم 13.



تحليل ومناقشة نتائج الجدول 13:

من خلال نتائج التحليل الإحصائي كما هي موضحة في الجدول والدائرة النسبية تبين لنا إجابات الأساتذة حول السؤال رقم 13 هل طرق التدريس الخاصة بك حققت النتائج؟

فكانت نسبة 100% أي كامل عينة قد أجابوا بنعم وهي نسبة كبيرة جدا التي كانت قيمتها 3.84 عند

الشكل 13 حيث بلغت قيمة كا² المحسوبة 10 وهي أكبر من كا² الجدولة حيث قدرت ب 3.84 عند مستوى دلالة 0.05 ودرجة حرية 1.

الاستنتاج :

نستنتج أن طرق التدريس الخاصة بالأساتذة قد حققت نتائج.

مقارنة النتائج بالفرضيات الجزئية:

- الفرضية الأولى:

تفسير نتائج المحور الأول الخاصة بالفرضية الأولى من خلال إجابات الأساتذة على أسئلة المحور الأول من الاستبيان.

تنص الفرضية الأولى على أن خبرة الأستاذ تساهم في بناء العلاقة البيداغوجية بين الأستاذ والتلميذ خلال حصة ت.ب.ر. فمن خلال مختلف النتائج المتحصل عليها في الجداول السابقة المتعلقة بالمحور الأول من الاستبيان والمؤكد بطريقة إحصائية وذلك من خلال الجدول الأول والذي كانت نتائجه 60% متحصلين على شهادة ليسانس ونتائج الجدول كانت 100% التي تؤكد أن خلال حصة ت.ب.ر. التلاميذ يجدون إقبال كبير و 100% في نتائج الجدول الثالث الذي يؤكد على استعمال الفروق الفردية بين التلاميذ، وكانت نتيجة 70% في الجدول الرابع استعمال الأساتذة بالليوننة وتؤكد نتائج الجدول الخامس الذي كانت نتائجه 70% من الأساتذة يجدون أن التمارين التي تقدم للتلاميذ سهلة، وبالتالي يمكن القول أن الفرضية الجزئية الأولى قد تحققت، ومنه

- الفرضية الثانية:

تفسير نتائج المحور الثالث من الاستبيان الخاصة بالفرضية الجزئية الثانية من أسئلة الاستبيان.

تطلق الفرضية الجزئية الثانية اعتقاد مفاده أن الكفاءة للأستاذ لها دور في تحسين العلاقة البيداغوجية بين الأستاذ و التلميذ، فمن خلال مختلف النتائج من الاستبيان والمؤكد بطريقة إحصائية وذلك من خلال الجدول 10 والذي كانت نتائجه تؤكد أن 100% من الأساتذة أجابوا بنعم أن لكفاءة الأستاذ دور في تحقيق أهداف الحصة و 90% من الأساتذة تؤثر كفاءتهم على مردودية التلاميذ ونسبة 70% في الشكل 12 إن

أهم الكفاءات عند الأستاذ هي كفاءة معرفية ونسبة 100% في الشكل 13 أجابوا بنعم على أن طرق التدريس الخاصة به حققت نتائج.

- الفرضية الثالثة"

تفسير نتائج المحور الثاني الخاصة بالفرضية الثالثة من خلال إجابات الأساتذة على أسئلة الاستبيان. تطلق الفرضية الثالثة اعتقاد مفاده الأساليب التدريسية للأستاذ تساهم في تحسين العلاقة بين الأستاذ والتلميذ، فمن خلال مختلف النتائج المتحصل عليها في الجداول السابقة المتعلقة بالمحور الثاني من الاستبيان والمؤكد بطريقة إحصائية وذلك من خلال نتائج الجدول 6 والذي كانت نتائجه 100% من الأساتذة أسلوبهم في التدريس يجعل التلاميذ يستوعبون الدرس ونسبة 100% أيضا في الشكل 7 الذي يؤكد أن مشاركة الأستاذ في العرض يزيد من إقبال التلاميذ ونتائج الجدول 8 بنسبة 60% الذي يجعل التلاميذ ينفرون من الأستاذ وبنسبة 70% في الجدول 9 قد أجابوا بأن أهم الصفات الواجب توفرها في الأستاذ.

النتيجة	صيغتها	الفرضية
تحققت	خبرة الأستاذ تساهم في بناء العلاقة البيداغوجية بين الأستاذ والتلميذ	الفرضية 01
تحققت	كفاءة الأستاذ لها دور في تحسين العلاقة البيداغوجية بين الأستاذ و التلميذ	الفرضية 02
تحققت	الأساليب التدريسية للأستاذ تساهم في تحسين العلاقة البيداغوجية	الفرضية 03

الجدول 14 مقارنة النتائج بالفرضيات.

خلاصة:

من خلال الجدول 14 يبين الفرضيات الثلاث المقترحة لحل مشكلة البحث قد تحققت وهذا بفضل ما أثبتته النتائج المتحصل عليها من خلال الاستبيان الموجه للأساتذة ومنه نستنتج أن الفرضية العامة قد تحققت والتي مفادها أن خبرة الأستاذ تساهم في بناء العلاقة البيداغوجية بين الأستاذ والتلميذ.

الاستنتاج العام:

على ضوء ما توصلت إليه نتائج هذه الدراسة ومن خلال الفرضيات المطروحة نستنتج ان من العوامل المؤثرة على العلاقة البيداغوجية بين الأستاذ والتلميذ هي عامل الخبرة والكفاءة وأسلوب التدريس.

ومن خلال ما توصلنا إليه في هذه الدراسة أن خبرة الأستاذ تساهم في بناء العلاقة البيداغوجية بين الأستاذ والتلميذ ويكون اكتساب عامل الخبرة من خلال سنوات العمل وكذا من خلال كيفية معاملة التلاميذ والطريقة الانجع والمناسبة حسب الحالة وكذا من خلال الشهادة المتحصل عليها أو الدرجة العلمية

ونستنتج من خلال المحور الثاني الأسلوب التدريسي من طرف الأستاذ يؤثر على العلاقة البيداغوجية بين الأستاذ والتلميذ وذلك من خلال استعمال الطريقة والأسلوب المناسب في التعامل مع التلاميذ والأسلوب المناسب خلال حصة تربية بدنية ورياضية يجعل من التلاميذ يستوعبون الدرس وعلى سبيل المثال مشاركته في عرض الحركات وانجازها يزيد من اقبال التلاميذ وكذا الابتعاد عن السلوكيات والتصرفات التعصبية والتشددية عليهم وممارسة الديكتاتورية عليهم وتوفر الصفات الحسنة مثل العدل والمساواة والليونة في التعامل الاستماع والنصح كل هذه الصفات تجعل من التلميذ تجذب الأستاذ لهم وتحببه إليهم

ومن خلال المحور الثالث أن الكفاءة العلمية تؤثر على العلاقة البيداغوجية بين الأستاذ والتلميذ وذلك من خلال عدم امتلاك الأستاذ إلى أبجديات ومعارف مسبقة تمكنه من قيادة الحصة على أكمل وجه وكذا تحقيق أهدافها ومن اهم الكفاءات الواجب توفرها في استاذ تربية بدنية ورياضية هي كفاءة معرفية ثم كفاءة التخطيط كفاءة الاتصال كفاءة القيادة

الخاتمة

إن طبيعة العلاقة بين الأستاذ والتلميذ تعود إلى الخصائص التي يتصف بها الأفراد المكونين لهذه العلاقة بصفته مسؤولين داخل هذه العلاقة والتي تتحكم في مظاهر التفاعل القائم بين الأستاذ والتلميذ إذ نجد للأستاذ خصائصه المعرفية، النفسية والاجتماعية وكذلك التلميذ الذي يلعب دورا كبيرا في هذا التفاعل بالمشاركة الجوهرية والفعالية بصفته المعني الأول بالعملية التعليمية البيداغوجية، ولكي تكون العلاقة جيدة بين الأستاذ والتلميذ يجب على كل منهما أن لا يخرج عن النظام والقانون الداخلي الذي يسير عليه البرنامج البيداغوجي وكذلك أن لا يخرج عن سمات الجماعة التي يشكلانها.

ومن خلال بحثنا هذا توصلنا إلى الكشف عن نمط العلاقة السائدة بين أساتذة التربية البدنية والرياضية والتلاميذ وذلك عن طريق الإجابة عن الاستمارة الموجهة للأساتذة والتلاميذ، وذلك حسب خبرة الأساتذة ووجهات نظرهم وقدرات التلاميذ الفكرية وطبيعة شخصيتهم وميولاتهم النفسية وجنس كل فرد وبعد تحليل النتائج المحصل عليها وجدنا بأنه هناك علاقات جيدة وحسنة تربط بين أساتذة التربية البدنية وتلاميذهم سواء من طرف الذكور أو الإناث ومهما كان جنس الأساتذة لكن الخبرة تبقى تلعب دورا كبيرا في التحكم في هذه العلاقة وهذا ما لاحظناه بوضوح رغم وجود بعض النقائص في الوسائل البيداغوجية التي تؤثر على البرنامج التعليمي وكذلك الطريقة التدريسية التي لها مكانة في التعليم وهذا من خلال أجوبة التلاميذ والأساتذة.

ومن خلال معطيات بحثنا، نستطيع أن نقول أنه قد تحققت فرضيات البحث تجاه العلاقة بين الأستاذ والتلميذ، رغم وجود بعض درجات التفاوت من فئة إلى أخرى وكذلك تأثير التلميذ المباشر خاصة في فترة المراهقة والتي تعتبر حساسة جدا وهي من أصعب مراحل حياته التي تكون فيها شخصيته. ومهما كانت نتائج هذا البحث، فإنها تبقى نسبية إلى حد ما لأنها مرتبطة بالعينة المدروسة مما يجعلها تترك مجالات

أخرى للبحث في هذا الموضوع، حتى يستفيد منها في الدراسات العلمية الأخرى، خاصة المتعلقة بالتربوي والتعليمي.

اقتراحات وفروض مستقبلية:

*على المنظومة التربوية والوزارة الوصية تخصيص دورات تكوينية. محاضرات وملتقيات حول البيداغوجيا

في السير الحسن للحصة خاصة في مرحلة المتوسط

*على المنظومة التربوية إعطاء التربية البدنية والرياضية اهتماما كبيرا وتقديرا كبيرين وهذا للدور الذي

تلعبه الحصة في نفسية التلميذ

*بجب على الأستاذ أن يكون مكونا تكوينا جيدا من الناحية الشخصية والمهنية اي يتمتع بروح المرح

وصفات الصبر وهذا حتى يقضي على الروتين الذي في الحصة

*على الأستاذ أن يكون واعيا بأهمية الجانب النفسي والاجتماعي والتربوي في تكوين التلاميذ

*يجب توفير الجو الملائم للأستاذ حتى يتمكن من أداء مهامه على أكمل وجه وذلك من خلال:

✓ إعطاء أستاذ ت.ب.ر القيمة الحقيقية كباقي الأساتذة

✓ توفير الوسائل والإمكانات والهياكل اللازمة لتطبيق العمل

✓ إشراك الأستاذ في برنامج مادة ت.ب.ر المناسب

*على المنظومة التربوية والوزارة الوصية اخذ انشغالات الأستاذ بعين الاعتبار والمشاكل

والصعوبات التي تواجهه

المراجع:

- 1) بلهادي شامة و قروي وفاء، الحاجة للإنجاز وعلاقتها بالضبط النفسي عند المراهق المتمدرس، قسم علم النفس، كلية العلوم الأنسانية و الاجتماعية رسالة ليسانس جامعة محمد خيضر.
- 2) بن زينة حميدة وآخرون، مذكرة ليسانس : العلاقة البيداغوجية بين الأستاذ والتلميذ المراهق وأثره على التحصيل الدراسي، جامعة سعد دحلب
- 3) ترجمة عبد العالي الجسماني، سكولوجيا الطفولة و المراهقة وحقائقها الأساسية، دار العربية للعلوم.
- 4) د صلاح الدين شروخ، التربية البيئية الشاملة البيداغوجيا والأندراغوجيا، دار العلوم
- 5) الدكتور مصطفى فهمي، علم النفس، سيكولوجية الطفولة، مكتبة مصر.
- 6) رمضان محمد القذافي، علم النفس الطفولة و المراهقة.
- 7) رويح بلال و آخرون، (العلاقة بين الأستاذ والتلاميذ خلال حصة التربية البدنية والرياضية)
- 8) زكريا محمد، مواد الإيقاظ تكوين معلمين مستوى سنة أولى الديوان الوطني للتعليم والتكوين عن بعد.
- 9) عصام الدين المتولى عبد الله.
- 10) عصام الدين شوقي عبد الله، مدخل في أسس وبرامج التربية البدنية والرياضية، دار وفاء الطباعة، الاسكندرية، مصر.
- 11) عيدة نصيف، الخطة الحديثة لإخراج درس التربية البدنية، مطبعة الميناء بغداد.
- 12) عيسى بن صديق ، النشاطات البدنية والرياضية، دراسة بن عقلية كمال، مطبعة الجزائر،
- 13) فرام البستاني، منجد الطالب، دار المشرق ط 43 بيروت .
- 14) محمد سعيد عزمي، أساليب تطوير درس التربية البدنية والرياضية، دار الوفاء، لدينا للطباعة والنشر، مصر .
- 15) محمد عوض يسيوني وفيصل ياسين الشاطي، نظريات وطرق التدريس، ديوان المطبوعات الجامعية
- 16) مكارم حلمي، مناهج التربية الرياضية، مركز الكتاب للنشر القاهرة، مصر .
- 17) ميرفد علي خفاجة، مدخل إلى طرائق التدريس، الإسكندرية مصر ط 1.
- 18) نابف القيسي، المعجم التربوي وعلم النفس، دار أسامة والمشرق الثقافي، الأردن، ط 1.
- 19) الهنداوي علم النفس الطفولة والمراهقة العين دار الكتاب الجامعي.

مراجع مذكرات:

- 1) بن زينة حميدة وزميلاتها، مذكرة تخرج لنيل شهادة ليسانس (العلاقة بين الأستاذ والتلميذ المراهق) جامعة سعد دحلب، كلية الأدب والعلوم الاجتماعية، قسم علم الاجتماع،
- 2) كنداوي محمد وزملائه، مذكرة تخرج لنيل شهادة ليسانس (دراسة العلاقة البيداغوجية بين الأستاذ والتلميذ) جامعة الجزائر 2008/2009.
- 3) محمد قبال وآخرون، مذكرة ليسانس (علاقة الأستاذ بالتلميذ في حصة التربية البدنية)