

جامعة العقيد أكلبي محمد أولحاج

البويرة

معهد علوم وتكنولوجيا النشاطات البدنية والرياضية

مذكرة تخرج ضمن متطلبات نيل شهادة الليسانس في ميدان علوم

وتكنولوجيا النشاطات البدنية والرياضية

التخصص: التربية وعلوم الحركة

الموضوع:

مهارات الاتصال لدى أستاذ التربية البدنية والرياضية  
وزيادة الدافعية والرغبة لدى التلاميذ لـم  
البدني الرياضي في الطور المتوسط

دراسة ميدانية أجريت على بعض متوسطات ولاية المدية

تحت إشراف الدكتور:

د. علوان رفيق

إعداد الطلبة:

- بلطرش خبيب
- مداح محمد طاهر
- سناني رياض

عينة: 2019/2018

صفحة	الموضوع
أ	- شكر وتقدير.
ب	- إهداء.
ج	- جداول
1	- مقدمة
<b>الجانب التمهيدي: الإطار العام للدراسة</b>	
2	1- تحديد الإشكالية
3	2- الفرضيات
3	3- أهمية الدراسة
3	4- أهداف البحث
3	5- أسباب اختيار الموضوع
4	6- تحديد المفاهيم والمصطلحات
4	7- الدراسات السابقة
<b>الباب الأول: الدراسة النظرية</b>	
<b>الفصل الأول: الاتصال</b>	
5	تمهيد
6	1- مفهوم الاتصال
6	2- شروط الاتصال
7	3- عناصر الاتصال
8	4- أنواع الاتصال
9	5- أشكال الاتصال
11	خلاصة
<b>الفصل الثاني: أستاذ التربية البدنية والرياضية</b>	

12	تمهيد
13	1- أستاذ التربية البدنية والرياضية
13	2- شخصية أستاذ التربية البدنية والرياضية
13	1.2. الشخصية التربوية للأستاذ
14	2.2. الشخصية القيادية للأستاذ
15	3- السمات الأساسية لأستاذ التربية البدنية والرياضية
15	4- مسؤوليات أستاذ التربية البدنية والرياضية
16	5- الخصائص والصفات الواجب توفرها في أستاذ التربية البدنية والرياضية
18	6- واجبات أستاذ التربية البدنية والرياضية
19	خلاصة
<b>الفصل الثالث: الرغبة والدافعية</b>	
20	1- الدافعية نحو التعلم
20	2- مفهوم الدافعية
20	3- أنواع الدافعية
21	4- الدافعية وعلاقتها بالتعلم
21	5- الثواب والعقاب وعلاقتها بالدافعية نحو التعلم
22	6- أثر الدافعية على التحصيل الدراسي
22	7- وظائف الدوافع في عملية التعلم
23	8- دور المعلم في إثارة الدافعية للتعلم
23	9- أسباب انخفاض الدافعية
24	10- الأساليب الإرشادية لرفع مستوى الدافعية عند الطلاب
26	خلاصة
<b>الباب الثاني: الدراسة التطبيقية</b>	

الفصل الرابع: إجراءات البحث	
27	تمهيد
28	1- الدراسة الاستطلاعية
28	2- منهجية البحث
29	3- المجال المكاني والزمني
29	4- الشروط العلمية للأداة
29	5- مجتمع البحث
30	6- عينة البحث وكيفية اختيارها
30	7- أدوات الدراسة
31	8- الأساليب الإحصائية المستخدمة
الفصل الخامس: عرض وتحليل نتائج الدراسة	
33	1- عرض وتحليل نتائج الدراسة
52	2- مناقشة النتائج في ضوء الفرضيات
55	3- الخلاصة عامة
56	4- الاقتراحات

## فهرس الجداول

رقم الجدول	عنوان الجدول	الصفحة
01	يمثل الأرقام والنسب المتحصل عليها حول السؤال الأول	33
02	يمثل الأرقام والنسب المتحصل عليها حول السؤال الثاني	34
03	يمثل الأرقام والنسب المتحصل عليها حول السؤال الثالث	35
04	يمثل الأرقام والنسب المتحصل عليها حول السؤال الرابع	35
05	يمثل الأرقام والنسب المتحصل عليها حول السؤال الخامس	36
06	يمثل الأرقام والنسب المتحصل عليها حول السؤال السادس	37
07	يمثل الأرقام والنسب المتحصل عليها حول السؤال السابع	38
08	يمثل الأرقام والنسب المتحصل عليها حول السؤال الثامن	39
09	يمثل الأرقام والنسب المتحصل عليها حول السؤال التاسع	40
10	يمثل الأرقام والنسب المتحصل عليها حول السؤال العاشر	41
11	يمثل الأرقام والنسب المتحصل عليها حول السؤال الحادي عشر	42
12	يمثل الأرقام والنسب المتحصل عليها حول السؤال الثاني عشر	43
13	يمثل الأرقام والنسب المتحصل عليها حول السؤال الثالث عشر	44
14	يمثل الأرقام والنسب المتحصل عليها حول السؤال الرابع عشر	45
15	يمثل الأرقام والنسب المتحصل عليها حول السؤال الخامس عشر	46
16	يمثل الأرقام والنسب المتحصل عليها حول السؤال السادس عشر	47
17	يمثل الأرقام والنسب المتحصل عليها حول السؤال السابع عشر	48
18	يمثل الأرقام والنسب المتحصل عليها حول السؤال الثامن عشر	49
19	يمثل الأرقام والنسب المتحصل عليها حول السؤال التاسع عشر	50
20	يمثل الأرقام والنسب المتحصل عليها حول السؤال العشرون	51
21	يوضح توزيع العينة الكلية حسب الشهادة	53
22	يوضح نتائج اختبار (ت) $T$ لدلالة الفروق بين متوسط درجات الأساتذة في الطور المستوى خرجي الجامعات وخرجي المعاهد	52

## فهرس الرسم البياني

الصفحة	عنوان الرسم البياني	رقم الرسم
33	يمثل النسب المئوية المتحصل عليها حول السؤال الأول	01
34	يمثل النسب المئوية المتحصل عليها حول السؤال الثاني	02
35	يمثل النسب المئوية المتحصل عليها حول السؤال الثالث	03
35	يمثل النسب المئوية المتحصل عليها حول السؤال الرابع	04
36	يمثل النسب المئوية المتحصل عليها حول السؤال الخامس	05
37	يمثل النسب المئوية المتحصل عليها حول السؤال السادس	06
38	يمثل النسب المئوية المتحصل عليها حول السؤال السابع	07
39	يمثل النسب المئوية المتحصل عليها حول السؤال الثامن	08
40	يمثل النسب المئوية المتحصل عليها حول السؤال التاسع	09
41	يمثل النسب المئوية المتحصل عليها حول السؤال العاشر	10
42	يمثل النسب المئوية المتحصل عليها حول السؤال الحادي عشر	11
43	يمثل النسب المئوية المتحصل عليها حول السؤال الثاني عشر	12
44	يمثل النسب المئوية المتحصل عليها حول السؤال الثالث عشر	13
45	يمثل النسب المئوية المتحصل عليها حول السؤال الرابع عشر	14
46	يمثل النسب المئوية المتحصل عليها حول السؤال الخامس عشر	15
47	يمثل النسب المئوية المتحصل عليها حول السؤال السادس عشر	16
48	يمثل النسب المئوية المتحصل عليها حول السؤال السابع عشر	17
49	يمثل النسب المئوية المتحصل عليها حول السؤال الثامن عشر	18
50	يمثل النسب المئوية المتحصل عليها حول السؤال التاسع عشر	19
51	يمثل النسب المئوية المتحصل عليها حول السؤال العشرون	20
52	يوضح النسب المئوية للعينه الكلية حسب الشهادة المتحصل عليها	21

# شكر وتقدير

الحمد لله والسلاة والسلام على رسوله الكريم

نشكر الله عزوجل على فضله وإحسانه الذي أنعم علينا بنعمة العلم والايان وحثنا على مثابة  
الجهد في الحصول عليها بلا حدود وزمان او مكان

كما نتوجه بجزيل الشكر والتقدير والاحترام الى أساتذتنا الكرام حفظهم الله والمتواجدين في المعهد  
علوم وتقنيات النشاطات البدنية والرياضية جامعة آكلي محمد أولحاج البويرة

كما نخص بالشكر الجزيل الى الاستاذ المشرف لأرائه السديدة وتوجيهاته المفيدة ونصائحه القيمة في  
إثراء هذا العمل في انجاز

كما نخص بالشكر ايضا الى كل من ساهم في تعبئة الإستبيان وتوزيعه وتقديم المعلومات اللازمة  
وشكرا لكل من ساعدنا لإنجاز هذا العمل من قريب أو من بعيد وكانوا لنا بمثابة السند والدعم  
والتشجيع

"رب أوزعني أن أشكر نعمتك التي أنعمت علي و على والدي و أن أعمل صالحا ترضاه  
وأدخلني برحمتك في عبادك الصالحين"

# إهداء

نحمد الله عز وجل على منه ومعونه لإتمام هذا البحث.

نهدي ثمرة عملنا هذا المتواضع الى معننى العبد والحنان، إلى بسمة الحياة وسر الوجود الى من كان دعائمها ودعمها هو سر نجاحنا، إلى الذي سهر على تعليمنا بتضحيات جسام، إلى مدرستي الأولى في الحياة والدين العزيزين جزاها الله عنى خير الجزاء في الدارين؛

إليهم نهدى هذا العمل المتواضع ليك ندخل على قلوبهم شيئاً من السعادة إلى إخواني  
و إخواني الذين تقاسموا معي عبء الحياة ؛

إلى من رافقني في عملي هذا إلى كل الزملاء إلى جميع الأهل والأحباب وكل من يحمل لقب  
بلطرش، سنانى، مداح

وإلى كل من يؤمن بأن بذور نجاح التغيير هي في ذواتنا وفي أنفسنا قبل أن تكون في  
أشياء أخرى...



## المقدمة:

إن عملية الاتصال من العمليات الهامة في الحيوية بين الجماعة، فهي وسيلة وليست غاية في حد ذاتها، وينبغي معرفة أن الاتصال السليم هو نتيجة التفاهم بين أعضاء الفريق و ليس المتسبب لها. إن نجاح أو فشل عملية الاتصال ليس فقط على علم الفرد القائم بالاتصال أو بموضوعه، بل على اعتبارات كثيرة منها خبرته في صياغة الأفكار و استخدام الطرق الاتصال المناسبة لهذه الأفكار وكفاءة فهم واستقبال تصرف الفرد الآخر الذي يستقبل الأفكار. إن الاتصال الجيد يساعد في تحقيق الأهداف و أداء الأعمال أو الأنشطة بطريقة جيدة و الفوز بتعاون الآخرين، وجعل الأفكار والتعليمات تفهم بوضوح، وإحداث التغييرات المرغوبة في الأداء و النتائج. ولنجاح عملية الاتصال وحب تلاشي العوائق من أمامه ومنها مراعاة الطرق والوسائل المستخدمة ودرجة التفاهم بين الفريق الرياضي وغيرهم.

و كما هو معلوم فإن الاتصال له مكانة هامة في تطوير العلاقات و إنجاز درس التربية البدنية والرياضية في الوسط التعليمي، وقد حاولنا تناول هذا الموضوع من خلال دراستنا الميدانية هذه، وقد قمنا بتقسيم هذا البحث إلى:

1- الجانب التمهيدي: استعرضنا فيه أهمية البحث والإشكالية و كيفية صياغتها ثم قدمنا الفرضيات، إضافة إلى أهداف البحث ثم وضعنا دراستين سابقة وحددنا المفاهيم و المصطلحات التي تتعلق بالبحث وتتماشى مع الإحاطة ببعض صعوبات البحث.

2- الجانب النظري : وقمنا بتقسيمه إلى فصلين:

- الاتصال
- أستاذ التربية البدنية والرياضية.
- الرغبة والدافعية

3- الجانب التطبيقي :ويحتوي على فصلين:

- أ. فصل منهجية البحث : و هو فصل خاص بمنهجية البحث المستعملة، وقد حددنا فيها المنهج المتبع، إضافة إلى تحديد عينة البحث وكيفية اختيارها وكذلك الأدوات و التقنيات المستخدمة.
- ب. الفصل الخاص بعرض و تحليل النتائج :و يتم فيه تحليل النتائج المتحصل عليها خلال البحث ومناقشتها ووضع خلاصة عامة إضافة إلى مجموعة من الاقتراحات.

## 1- تحديد الإشكالية:

يتميز المجتمع الإنساني بأنه اتصالي فظاهرة المجتمع البشري في أساسها هي ظاهرة اتصالية بحته تسهل أغراض المجتمع البشري من ناحية و تحقيق الهدف الإنساني من ناحية أخرى...<sup>1</sup>.  
من غير الطبيعي أن يظهر تجمع بشري دون اتصال يهيئ له هذا الوجود، فالاتصال جزء من الحياة الطبيعية للمجتمع الإنساني و المحافظة عليها وترحيلها من جيل إلى آخر.

عند قيام حضارة التجمع البشري ، كان ولا يزال الاتصال عصب انتماء لبني جلدته، ووسيلة لتحقيق التناغم و الاندماج بين أفراد المجتمع، فهو يعد من أقدم أوجه النشاط الإنساني إذ ليس له بداية لا نهاية ، فهو جزء لا يتجزأ من حياة الإنسان ، يتغير بتغير بيئة الإنسان ، وكلما يتغير من حوله ممن يتعامل معهم، و الواقع هو أن الإنسان دائم الاتصال مع الأفراد الذين يعيشون و يعملون معه في المجتمع، ليتصل بهم ويتصلون به ليتعلم و الإفادة، وتحقيق الفهم التأثير وما إلى ذلك من أهداف يرمي إليها الأفراد في أحاديثهم و مناقشاتهم ...<sup>2</sup>.

إن الدراسة التحليلية للعلاقات المنتشرة بين أعضاء أي جماعة، تبين لنا أن كل سلوك أو رد فعل يقوم به الفرد داخل الجماعة بطريقة متمدة و عن وعي و تعقل نحو أعضاء الجماعة هو تعبير عن علاقة داخل الجماعة.  
فدراسة العلاقة داخل أي جماعة كانت تقودنا إلى الجماعات الرياضية و التربوية خاصة في مجال التعليم، إذ أن المجتمع التربوي داخل المؤسسة يعتبر أرض خصبة لدراسة العلاقات بين الأفراد، فالمجتمع التربوي يساهم في التأثير في المجتمع وتوجيه سلوكياتهم و تقوية علاقاتهم التواصلية ، و التي يمكن أن نعتبر المجتمع التربوي من أهم نماذج دراسة العملية الاتصالية، نظرا لأهمية هذا المجتمع و ما له من إيجابيات و دور هام في بناء الفرد الاجتماعي.  
يقال أن الأستاذ الناجح هو الذي يستند و يعتمد في عمله على الاتصال الفعال، فعندما يكون الاتصال صحيحا ينتج لنا فرد صالح و متعلم و تكون النتائج مرضية.

إن الاحتكاك الدائم بين الأستاذ و التلميذ يؤدي إلى وجود علاقة، هذا ما نصلح عليه بالاتصال، هذا الأخير يتطلب بدوره وجود منهج أو طريقة لنقل المعلومات و الأفكار من الأستاذ إلى التلميذ.  
وانطلاقا مما سبق يأتي هذا البحث كمحاولة لاكتشاف إذا ما كان هناك تواصل بين الأستاذ و التلميذ بصفة عامة و أستاذ التربية البدنية بصفة خاصة، و مدى استغلال الاتصال في المجتمع التربوي.

و بناء على ذلك فإن الإشكالية يمكن صياغتها بشكل مغاير ضمن تساؤلات على الشكل التالي:

- ✓ هل يستعمل أستاذ التربية البدنية مهارات الاتصال أثناء درس التربية البدنية؟
- ✓ هل تختلف استعمال مهارات الاتصال من أستاذ إلى آخر حسب نوع الشهادة المتحصل عليها (خارجي الجامعات، خارجي المعاهد)؟
- ✓ هل مهارات الإتصال لدى أستاذ التربية علاقة بزيادة دافعية و الرغبة لدى التلاميذ؟

1- رحيمة الطيب عيساني، مدخل إلى الإعلام والاتصال.الأردن: عالم الكتب، 2007 - 2008 ، ص07

2- رحيمة الطيب عيساني، نفس المرجع السابق ص 08

**2- الفرضيات:**

- (1) ما مدى استعمال أستاذ التربية البدنية لمهارات الاتصال؟.
- (2) لا يوجد اختلاف في استعمال مهارات الاتصال من أستاذ إلى آخر حسب نوع الشهادة المتحصل عليها (خارجي الجامعات، خارجي المعاهد)؟
- (3) تعود علاقة من مهارات الاتصال لدى الأستاذ التربية البدنية وزيادة دافعية و الرغبة لدى تلاميذ

**3- أهمية الدراسة:**

- معرفة مدى استعمال أساتذة التربية البدنية والرياضية لمهارات الاتصال وما مدى إتقانهم لها .
- معرفة حقيقة مدى وجود اختلاف في استعمال مهارات الاتصال من أستاذ إلى آخر على حسب اختلاف الشهادة(خارجي الجامعات، خارجي المعاهد).
- معرفة حقيقة العلاقة بين مهارات الاتصال لدى الأستاذ التربية البدنية ورياضة وزيادة دافعية و الرغبة لدى التلاميذ .

**4- أهداف البحث:**

- معرفة مدى أهمية الاتصال في درس التربية البدنية والرياضية .
- محاولة الكشف عن مدى معرفة أساتذة التربية البدنية بجوانب الاتصال عملا وعلما .
- الكشف عن دور الاتصال في المجتمع التربوي و كيف يؤثر في صيرورة درس التربية البدنية والرياضية.
- معرفة تأثير الاتصال في العلاقة بين الأستاذ والتلميذ .
- كشف مدى تأثير الاختلاف في الأطوار و المستوى العلمي لأساتذة التربية البدنية في حسن استعمال مهارات الاتصال.

**5- أسباب اختيار الموضوع:**

- هناك عدة أسباب دفعتنا إلى دراسة هذا الموضوع، ونذكر منها ما يلي :
- قلة البحوث و الدراسات في هذا الموضوع .
  - لتعلق الموضوع بالجانب الاجتماعي .
  - لتسليط الضوء على الدور الذي يلعبه الأستاذ في العملية الاتصالية .
  - لتسليط الضوء على الدور الذي يلعبه الاتصال في درس التربية البدنية والرياضية.

**6- تحديد المفاهيم و المصطلحات:****1.6 التعريف الإجرائي للاتصال:**

الاتصال عملية نقل معلومات ومهارات و اتجاهات من شخص إلى آخر ، من شخص إلى جماعة أو من جماعة إلى أخرى، أو هو تبادل فكري ووجداني وسلوكي بين الناس، أو هو تفاعل بين طرفين تحقق المشاركة في الخبرة بينهما<sup>1</sup>.

1- قاسم حسن حسين، الموسوعة الرياضية والبدنية. الأردن: دار الفكر لنشر والتوزيع، 1998، ص709-714

## 2.6 التربية البدنية والرياضية:

هي مظهر من مظاهر التربية ، تعمل على تحقيق أغراضها عن طريق النشاط الحركي المختار الذي يستخدم بهدف خلق المواطن الصالح الذي يتمتع بالنمو الشامل المتزن من النواحي البدنية والنفسية والاجتماعية حتى يمكنه التكيف مع مجتمعه ليحيا حياة سعيدة تحت إشراف قيادة واعية<sup>1</sup>.

## 3.6 مفهوم الدافعية :

الدافع عملية داخلية توجه نشاط الفرد نحو هدف في بيئته، فهي حالة داخلية تحرك السلوك وتوجهه ، وإن أي نشاط يقوم به الفرد لا يبدأ أو لا يستمر دون وجود دافع ، وليس من الثابت أن نجد كل المتعلمين ( الطلاب ) مدفوعين بدرجة عالية أو متساوية ، وهذا ما يجب أن يعرفه الآباء والمربون في الميدان التربوي حيث يرغبون دائماً أن يجدوا الطالب مهتماً بالدراسة ويميل إليها ويعتبرونه شيئاً هاماً يجب أن يقوم به الطالب

## 7- الدراسات السابقة:

تعتبر الدراسات والبحوث العلمية السابقة من بين الركائز الأساسية التي يعتمد عليها الباحث لوضع الانطلاقة الحقيقية لموضوع بحثه، فيقوم بإكمال ما توصلت إليه الأبحاث السابقة كما يؤكد لنا ضرورتها " رابح تركي " حينما قال بأنه من الضروري ربط المصادر الأساسية من الدراسات والنظريات السابقة حتى يتسنى لنا تصنيف وتحليل معطيات البحث والربط بينهما وبين الموضوع المراد البحث فيه<sup>2</sup>.

❖ دراسة من إعداد كلا من "مصطفى محمود أبو بكر وعبد الله بن عبد الرحمان البريدي"، إذ تعتبر هذه الدراسة تجربة عميقة و حقيقية في مجال الاتصال الفعال من خلال تناولها لجودة العلاقات في الحياة و الأعمال. لقد أكد الباحثان في دراستهما- الفصل الأول من الكتاب -على ضرورة وجود عمليات الاتصال في المنظمة لتحقيق الأهداف و استغلال و استخدام الإمكانيات و تفعيلها بإيجابتهما بموسوعية عن السؤال الكبير : كيف زيادة فعالية و جودة التنظيم الإداري و استثمار موارده بشكل أمثل.

وقد أكد الباحثان على أنه لتحقيق أهداف المنظمة وزيادة كفاءتها لابد من وجود عمليات اتصالية داخل هذه الأخيرة ، وأشارا إلى أن عملية الاتصال الجيد داخل المنظمة يساهم في الرفع من كفاءتها، كما نبها أيضا في دراستهما أن جودة الاتصال من خلال استخدام أفضل الطرق والأساليب يمكن للمنظمة من خلق مناخ ساعد الأفراد على ممارسة مهامهم بكفاءة عالية ويحقق النتائج المطلوبة...<sup>3</sup>.

❖ دراسة" أميرة علي محمد "تحدثت خلال هذه الدراسة عن أهمية عملية الاتصالات في المؤسسات التعليمية - كتاب الاتصال التربوي- ، حيث أكدت بأن نجاح المؤسسات التعليمية في تحقيق أهدافها وتحقيق مآربها وغيتها

1- عبد الحميد شرف ، تكنولوجيا التعليم في التربية الرياضية .القاهرة :مركز الكتاب للنشر، ط1، 2000 ،ص2

2- رابح تركي أصول التربية والتعليم الجزا ئر :ديوان المطبوعات الجامعية،1990 ،ص241

3- مصطفى محمد أبوبكر، عبد الله بن عبد الرحمان البريدي.الاتصال الفعال.الإسكندرية:الدار الجامعية،ب ط،2007-2008 ص84-

يرتبط بشكل كبير على نجاح عملية الاتصال داخلها وخارجها ، لما لها من أهمية بنوية هذه المؤسسات و تحقيق أهدافها، واعتبرت أن عملية الاتصال من أهم المكونات الرئيسية داخل أي جماعة أو تنظيم<sup>4</sup>.

- 
- 1- عبد الحميد شرف ، تكنولوجيا التعليم في التربية الرياضية .القاهرة :مركز الكتاب للنشر، ط1، 2000 ،ص2
  - 2- را بچ تركي أصول التربية والتعليم الجزأ ثر:ديوان المطبوعات الجامعية،1990 ،ص241
  - 3- مصطفى محمد أبويكر، عبد الله بن عبد الرحمان البريدي.الاتصال الفعال.الإسكندرية:الدار الجامعية،ب ط،2007-2008 ص84-

**تمهيد:**

نظرا لأهمية الاتصال في حياتنا العصرية وتأثيره في العديد من العلاقات الشخصية في جميع مجالات الحياة اليومية، وهذا ما جعله ذات أهمية بالغة في حياتنا.

كما أن جميع المخلوقات لها نشاط اتصالي فيما بينها على اختلاف أنواعها، ولقد وجد الاتصال بين البشر منذ أن خلق الله تعالى أبونا آدم و حواء، وحتى هذه الساعة لا يمكن لأحد أن يتصور حياة اجتماعية بدون اتصال.

## 1- مفهوم الاتصال:

"لفظة اتصال communication مشتقة من العبارة أو اللفظ اللاتيني communis التي تعني عام أو شائع أو يذيع عن طريق المشاركة أو اللفظة comunicare و التي تعني تأسيس جماعة أو مشاركة"<sup>1</sup>. تعني في العربية إيصال فكرة أو رأي إلى عدد من الأفراد و ربطهم ببعضهم البعض.

هناك تعاريف متعددة تناولت مفهوم الاتصال ، منها:

- الاتصال عملية مشتركة هدفها نقل المعلومات ذات غرض محدد من شخص لآخر أو جماعة لأخرى.
- الاتصال عملية تبادل الحقائق والأفكار والآراء بين شخصين أو أكثر.
- الاتصال عملية نقل واستقبال المعلومات من شخص لآخر وهي وسيلة توجيه الأنشطة المتعددة للصف.
- الاتصال هو عملية إرسال المعلومات ذات المعنى المحدد منفرد لآخر بهدف التأثير على سلوك الثاني.
- كما أن الاتصال هو وسيلة نقل المعلومات والقيم والاتجاهات ووجهات النظر.

وعليه تعمل عملية الاتصال على رفع الروح المعنوية للتلاميذ وتنمية روح الفريق بينهم، وتقوية الشعور بالانتماء إلى المدرسة والاندماج فيها.

ويعرف الاتصال في التربية بأنه عملية مشاركة في الخبرة بين شخصين أو أكثر حتى تعم هذه الخبرة و تصبح مشاعا مما يترتب عليه إعادة تشكيل أو تعديل المفاهيم والتصورات السابقة لكل طرف من الأطراف المشاركة في هذه العملية"<sup>2</sup>.

## 2- شروط الاتصال:

بما أن الاتصال عملية تفاعلية تم بواسطتها نقل الأفكار و المعلومات، فإنه لنجاح هذه العملية لابد من توافر شروط هامة، في مقدمتها:

### 1.2. لوضوح:

بمعنى أن يكون مضمون الاتصال واضحًا لا غموض فيه حتى يوفر للمستقبل (التلاميذ) أكبر قدر من الفهم، وبالتالي يوفر لهم أكبر قدر من الفائدة.

### 2.2. البساطة: بمعنى أن يتم الاتصال بشكل مبسط، خال من التعقيد بحيث يتسنى للرسالة (المعلومات) أن

تصل إلى التلاميذ في أقصر وقت ممكن حتى يتم العمل بالمضمون.

1- مصطفى ع السميع محمد، مهارات الاتصال و التفاعل في عمليتي التعليم والتعلم. الأردن: دار الفكر العربي، ط2، 2005 ص 60.

2- مصطفى ع السميع محمد، نفس المرجع السابق، ص 61.

### 3.2. سلامة الوسيلة:

بمعنى أن تكون وسيلة الاتصال سليمة، تشير إلى المطلوب، وتكون في مستوى إدراك المستقبل (التلاميذ) حتى لا تقسر بصورة مغايرة لما يهدف إليها الاتصال.

### 4.2. عدم التعارض:

بمعنى أن يكون هناك توافق بين الوسائل المستخدمة في عملية الاتصال، فلا يكون بينها تعارض يؤدي إلى قصور فعالية الاتصال.

5.2. الإيجاز: أي البعد عن التطويل والإسهاب الذي قد يخلب المعنى مما يصيب المستقبل (التلاميذ) بالفتور.

6.2. التكامل: أي شمول الرسالة لكافة جوانب الموضوع من ناحية الكم والكيف.

7.2. الملائمة: بمعنى أن يكون الاتصال ملائمًا من حيث طبيعة التلاميذ و من حي الهدف من عملية الاتصال وكذلك التوقيت وعملية التنفيذ.

### 3- عناصر الاتصال:

و تتكون عملية الاتصال من العناصر التالية:

#### 1.3 المرسل Sender :

و هو الهيئة أو الفرد الذي communicato أو القائم بالاتصال source و يطلق عليه أيضا المصدر يريد التأثير في الآخرين ليشاركوا في أفكار و إحساسات و اتجاهات معينة كالمفكرين و الفلاسفة و المعلمين و المرشدين الاجتماعيين و المذيعين ورجال الأعلام وغيرها.

#### 2.3 المستقبل Receiver :

هو الفرد أو audience يشكل العنصر الثاني في عملية الاتصال ويطلق عليه أيضا المتلقي الجماهير التي يوجه إليها المرسل رسالته و محتواها.

#### 3.3 الرسالة Message :

و هي الأفكار و المفاهيم و الإحساسات و الاتجاهات التي يرغب المرسل في اشتراك الآخرين فيها فالحقائق العلمية التي يقدمها المعلم لتلاميذه رسالة، و الاتجاهات الفكرية التي يرغب المصلح في تعليم الناس إياها رسالة، و الإحساس بالفرح أو الحزن الذي يحاول الفنان أن يشارك الجمهور فيه رسالة، والفكرة الجديدة التي يود المفكر أن يفهمها للناس رسالة، فهي الناتج المادي لفكر المرسل.



## 4.3. قناة الاتصال Channel :

و هي الوسيط الذي تنقل به الرسالة من المرسل إلى Medium وقد يطلق عليها أيضا وسيط المستقبل، فاللغة اللفظية والإشارات والحركات والصور والتماثيل والسينما كلها وسائل نقل الرسالة.

## 5.3 التغذية الراجعة Feedback :

و يطلق عليها أيضا رجع الصدى و هي رد المتلقي على رسالة المرسل إلي قد يستخدمه الغير في تعديل رسالته التالية ، تعتبر التغذية الراجعة تكملة من المستقبل للحوار الذي بدأه المرسل لتكتمل دائرة الاتصال.

## 4- أنواع الاتصال:

تتنوع أنواع الاتصال وأساليبه ولكنها تشترك في هدف بعينه وهو توصيل الرسالة في محاولة منها لاستقطاب عقل الإنسان وسلوكه .ويمكن الإشارة إلى أهم أنواع الاتصال فيما يلي:

## 1.4 الإعلام:

هو تزويد الناس بالمعلومات الصحيحة والحقائق والأخبار الصادقة والجديدة التي تهتم الجمهور في وقت معين بقصد معونتهم على تكوين الرأي السليم إزاء مشكلة من المشاكل أو مسألة عامة<sup>1</sup>.

## 2.4 الدعاية:

الدعاية هي الجهود المخططة أو المحاولة المقصودة التي يقوم بها الفرد أو جماعة تستهدف تشكيل اتجاهات جماعات أخرى أو التحكم فيها ، وذلك باستخدام وسائل الاتصال<sup>2</sup>.

## 3.4 الإعلان:

هو رسالة مدفوعة مقابل لها بواسطة ممول معين لعرض الأفكار والسلع والخدمات وترويجها . وهذه الرسالة تكون أخبارا أو معلومات أو ترفيه أو ثلاثة مجتمعة.

## 4.4 العلاقات العامة:

وهي هندسة تدبير التفاهم والرضي ويميل هذا التعريف إلى أن يجعل من رجل العلاقات العامة محلا للرأي العام و داعية في نفس الوقت.

## 5.4 التعليم والتثقيف:

يختص هذا الشكل من أشكال الاتصال بنقل التراث والمهارات الأساسية من جيل لآخر، وإذا كانت الروضة والمدرسة والجامعة يلعبن دورا أساسيا في أداء هذه الوظيفة فإن ذلك النقل قائم على عملية الاتصال ووسائلها المختلفة.

1- مصطفى ع السميع محمد، نفس المرجع السابق، ص80

2- مصطفى ع السميع محمد، نفس المرجع السابق، ص 81

## 6.4 الاتصال التربوي:

"عرف فلوريد بروكوز فإنه يحدد هدف الاتصال بأنه عملية نقل فكرة أو مهارة أو حكمة من شخص لآخر" <sup>1</sup>.  
 "كما يرى جون ديوي أن الاتصال هو : عملية مشاركة في الخبرة بين شخصين أو أكثر حتى تعم هذه الخبرة وتصبح مشاعا بينهم" <sup>2</sup>.

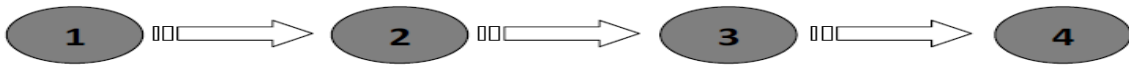
## 7.4 الاتصال التعليمي:

هو عملية تفاعلية مشتركة بالرموز اللفظية بين المرسل و المستقبل من خلال القنوات المناسبة بغرض تحقيق أهداف معينة.

## 5- أشكال الاتصال:

هناك عدة أشكال من الاتصال نذكر منها:

## 1.5 الاتصال على شكل سلسلة:

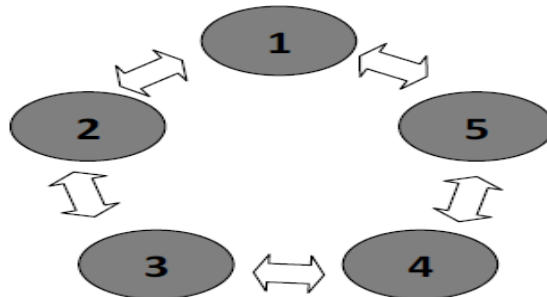


الشكل 1: الاتصال على شكل سلسلة

ويقوم هذا النوع من الاتصال على نقل الرسالة من مرسل إلى مستقبل فيقوم بدوره بنقلها إلى التالي له فيما يشبه السلسلة و لكن يعاب على هذا النوع من الاتصال بأنه إذا فقد حلقة من هذه السلسلة توقفت عملية الاتصال، كما أن عملية تحريف الرسالة كبرى جدا والتفاعل بين مكونات النظام محدودة.

## 2.5 الاتصال على شكل دائرة :

ويتم هذا النوع من الاتصال على بين الأفراد على شكل دائرة، ويزيد قدر التفاعل في هذا النوع عن النوع السابق.

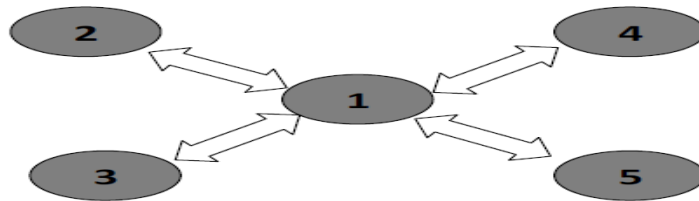


الشكل 2: الاتصال على شكل دائرة

1- حارث عبودة، الاتصال التربوي ، عمان الأردن :دار النشر والتوزيع ، ط1 2009 ص.30.

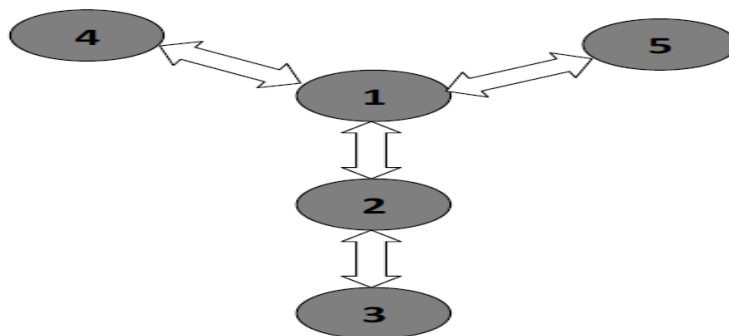
2- مصطفى ع السميع محمد، نفس المرجع السابق ص80.

3.5 الاتصال على شكل عجل: في هذا النوع من أشكال الاتصال يكون أحد الأفراد هو مركز عملية الاتصال و المنسق لها.



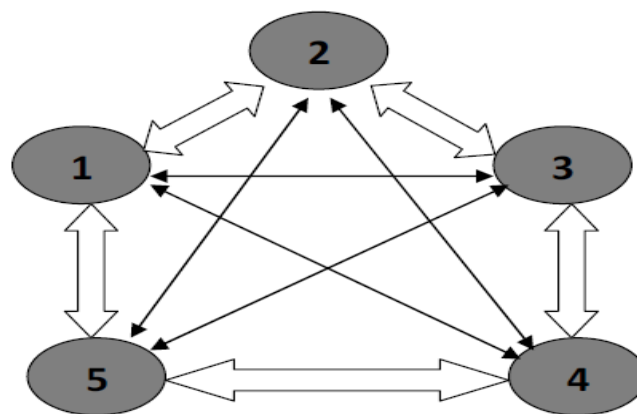
الشكل 3: الاتصال على شكل عجلة

4.5. الاتصال على شكل حرف (Y) : و في هذا النوع من أنواع الاتصال هناك مركز لعملية الاتصال ينظمها مثل نموذج العجلة و لكنه أقل في عدد الفروع التي يتحكم فيها.



الشكل 4: الاتصال على شكل (Y)

5.5. الاتصال متعدد الأبعاد: ما هو موضح في الشكل فإن جميع مكونات النظم الاتصالي تتفاعل مع بعضها البعض لأن هناك اتصال مباشر بين الوحدات ولا يوجد مركز تحكم في عملية الاتصال.



الشكل 5: الاتصال متعدد الأبعاد

## خلاصة:

إن الاتصال الفعال هو أساس الدرس الجيد ، و بدون هذا الاتصال يصعب على الأستاذ نقل المعلومات للتلاميذ، كما أن كلاً من تعلم المهارات العقلية و تعلم المهارات البدنية يتأسس على الشرح، و المرن و التغذية الراجعة . وتطور مهارات الاتصال الفعال لا تساعد في عملية تعلم المهارات فقط بل تساعد الأستاذ في كل ما يقوم به من أدوار أثناء الحصة و خارجها.

**تمهيد:**

إن مكونات المهنة التربوية من خلال وحدتها و علاقتها المرتبطة ، تعطي للنشاط المدرس اتجاها محددًا ، و تطبيع عمله بأسلوب المربي ، لذا فالاختبار المهني له دور وظيفي متخصص يتطلب وجود ارتباط بين طبيعة هذا الدور، و متطلباته من قدرات و كفاءات تخصصية مناسبة ، و منه فإن التدريس هو عملية تفاعل متبادل بين الأستاذ و المتعلمين، المعلومات و المهارات و القيم و الاتجاهات لتربوية المرغوبة ، التي ينبغي تحقيقها في فترة زمنية محددة تعرف بالدرس أو بوحدة النشاط.

## 1- أستاذ التربية البدنية والرياضية:

إن أستاذ التربية البدنية و الرياضية يلعب دورًا هامًا وحيويًا و له فاعلية في العملية التربوية فمسئوليته كبيرة جدا و مهمته ، إذا أن مهمته لا تقتصر على التربية الجسمية فحسب بل يتعداها لتصل إلى أكثر من ذلك ، لأنه لا يتفاعل مع تلاميذه في الفصل فقط بل يتعداها إلى فناء المدرسة ، و الى علاقات التلاميذ بتلاميذ المدارس الأخرى.

كما أن لأستاذ التربية البدنية و الرياضية أثرا على حياة التلميذ المدرسية ، فهو الذي يوجه قواه الطبيعية للتوجيه السليم ويهيئ لقواه المكتسبة البيئة التعليمية الملائمة ، كما انه يساعد التلميذ على التطور في الاتجاه الاجتماعي السليم، وذلك لان وظيفة أستاذ التربية البدنية و الرياضية لا تعد مقصورة على توصيل العلم إلى المتعلم ، كما يضمن البعض ولكنه مربي أولا و حجر الزاوية في النظام التعليمي . فالمعلم دوره مهم وخطير، فهو نائب عن الوالدين و موضع ثقتهما، لأنهما قد وكلا إليه أمر تربية أبنائهم حتى يصبحوا مواطنين صالحين ، و ليس هناك معلم في أي مدرسة تحتاج له الفرص التي تتاح لأستاذ التربية البدنية و الرياضية في الأخذ بيد التلاميذ إلى الطريق السوي المقبول اجتماعيا ، و ذو الأثر الصحي و العقلي <sup>1</sup>.

وبجانب ما سبق فإن معلم التربية البدنية و الرياضية يعد رائدا اجتماعيا ويعني ذلك أنه يشعر بما في المجتمع من مشاكل ، و يعمل على أن يعد التلاميذ بحيث يستطيعون التعامل مع هذه المشاكل وحلها كما أنه يسهم بمجهوده الشخصي في إرشادهم إلى كيفية التغلب على ما يصادفهم من أمراض اجتماعية و من تصرفات شاذة يقوم بها بعض الشواذ من الخارجين على المجتمع ، وبالتالي يساعد ذلك على حمايتهم <sup>2</sup>.

## 2- شخصية أستاذ التربية البدنية و الرياضية:

## 1.2. الشخصية التربوية للأستاذ:

نظرا للتطور التربوي المتواصل لكل من عمليتي التعليم و التعلم يجب علينا إذا أن نراعي الجوانب الخاصة للتلميذ، لأنه هو العنصر الأهم في العملية التعليمية ، وذلك يكون من الناحية النفسية و البدنية و الاجتماعية بالطرق المدروسة الهادفة في التعليم ، و يدخل العمل المهم للأستاذ في امتلاك الوسائل المادية و المعرفية الملائمة لمعالجة هذه المجالات الخاصة بالمتعلم ، ويفترض على الأستاذ التركيز على جانبي النمو و التكيف كأهداف لتحقيق الغايات المنشودة، بالتنسيق مع البرامج و الدروس ، كما أن للأستاذ تأثير كبيرا على جانب القيم والأخلاق.

و بسبب العلاقة الحميمة بين التلاميذ و أستاذ التربية البدنية فإن أستاذ التربية البدنية و الرياضية يعد من أبرز أعضاء هيئة التدريس بالمجتمع المدرسي تأثيرا في تشكيل الأخلاق و القيم الرفيعة لدى التلاميذ. وفي ظل هذه المعطيات لا يتوقف دور الأستاذ على تقديم ألوان النشاط البدني و الرياضي المختلف بل يتعدى ذلك بكثير ، فهو يعتمد إلى المؤمنة بين ميول تلاميذه و إمكانيات المدرس .

1- زينب علي عمر، غادة جلال عبد الحكيم، طرق تدريس التربية الرياضية. القاهرة: دار الفكر العربي، ط1، 2008، ص 65-66.  
2- محمد سعد زغلول، مصطفى الساجح محمد، تكنولوجيا إعداد و تأهيل معلم التربية الرياضية. الإسكندرية: دار الوفاء لنديا الطباعة و النشر ، ط 197ص2

وقدراته الشخصية في تقديم واجبات تربية في إطار بدني رياضي يستهدف النمو والتكيف ، حيث تتصف هذه الواجبات بقدرتها على تنشيط النمو وتعجيل مراحلها عندما يسمح الأمر بذلك ، ومتابعة برامج التربية الرياضية المدرسية من المهارات الحركية ، العلاقات الاجتماعية ، أنشطة الفراغ ، القوام المعتدل ، والصحة العضوية والنفسية ، والمعارف الصحية ، والاتجاهات الإيجابية<sup>1</sup>.

## 2.2. الشخصية القيادية للأستاذ:

يقول ارنولد (DOLNRA) أن أستاذ التربية البدنية والرياضية يعتبر قائداً لحد كبير بحكم سنه ، وتخصصه الجذاب ، كما يعتبر الوحيد من بين هيئة التدريس الذي يتعامل مع البعد الغريزي للطفل وهو اللعب ، كما زدت وسائل الإعلام من فرض شخصية الأستاذ كقائد في أيامنا هذه و يعتقد ويليامز ( IAMSWILL ) أن دور معلم التربية البدنية و الرياضية فعال جدا وذلك إيجابيا أو سلبيا ، بالنظر إلى أن الطفل يطبق ما يتعلمه من أسرته و مدرسته ومجتمعه . ولقد أفادت بعض الدراسات أن شخصية مدرس التربية البدنية و الرياضية له دور على النمو الاجتماعي والعاطفي للتلميذ ، ومن الواجب أن يدرك الأستاذ حساسة التلاميذ و المشاكل التي يعانون منها و الفروق الفردية الخاصة المختلفة أثناء العملية التعليمية.

وفي دراسة قدمها وبيتي (Y WITT) وقام خلالها بتحليل كتابات اثني عشر ألف تلميذ وطفل ومراهق تتصل بتصوراتهم عن توفير الأمان وتقديرات التلاميذ ، تليها صفات مثل : (اهتمامه بالحافز ، التعرف على تلاميذه ، إظهار الحنان و الألفة ، انصافه بروح مرحة ، اهتمامه بمشاكل التلاميذ ، التعاطف و التسامح ) . ولقد توصلت (جنجز بالي) أن الوصف الغالب للقيادات الناجحة هو أنهم أناس يعطون الآخرين إحساسا بالارتياح ، ولديهم القدرة على إشعارهم بالأمان والانتهاه و بعض الاهتمام<sup>2</sup>.

وقد أشار " عدنان جلون "إلى ما اتفق عليه العديد من العلماء في المجالات القيادية على ضرورة توفير المواصفات التالية في القيادة و هي : مواصفات فطرية ، مواصفات اجتماعية ، مواصفات علمية ، مواصفات عقلية ..... وتوفر هذه المواصفات يعطي المجتمع مدرسا و قائدا أفضل. ومن الجانب الديني يذكر القرآن الكريم في وصفه للقائد و القيادة في أكثر من موضع ومناسبة موضحا الأسس القيادية الصحيحة حيث وصف الله تعالى رسول هذه الأمة محمد صلى الله عليه وسلم بأوصاف قيادية ، نذكر منها على سبيل المثال : الآية الكريمة التالية "وإنك على خلق عظيم" القلم آية(4).

"ادع إلى سبيل ربك بالحكمة والموعظة الحسنة وجادلهم بالتي هي أحسن)" النحل آية125

"ولو كنت فضا غليظ القلب لانفضوا من حولك فأعف عنهم و استغفر لهم وشاورهم في الأمر) " آل عمران

(159)<sup>3</sup>.

1- محمد محمد الشحات ، تدريس التربية الرياضية. القاهرة : العلم والإيمان للنشر والتوزيع ، ط1 2007 ، ص 105-106.

2- أمين أنور الخولي، محمود عبد الفتاح عنان ، عدنان درويش جلون ، التربية الرياضية المدرسية . القاهرة : دار الفكر العربي ، الطبعة الرابعة، ص.34

3- أمين أنور الخولي ، محمود عبد الفتاح عنان ، عدنان درويش جلون ، نفس المرجع السابق ، ص35-36

### 3- السمات الأساسية لأستاذ التربية البدنية والرياضية:

- اشترطت التربية الحديثة شروطاً دقيقة جداً لنجاح العملية التعليمية و أدائها على أحسن وجه، وبما أن الأستاذ هو المسئول الأول والأخير على نجاح هذه العملية فهي تشترط فيه التحلي بالسمات التالية<sup>1</sup>:
- ❖ الأستاذ يجب أن يستطيع إنجاز مهمات اجتماعية وتربوية، ويسهم في تطوير جانب التكيف فيها وينظم العمليات التربوية باتجاهاتها الحديثة ويحسن استثمار التقنيات التربوية.
- ❖ يجب أن يتفهم بعمق مهماته اتجاه مجتمعه عن طريق المواقف التعليمية، وما ينشأ عن العلاقات المتبادلة بين الأستاذ والتلميذ، وهي علاقات يجب أن تتميز بالحوار والتفاعل والرعاية وتبادل الخبرة، بحيث تتعدى نقل المعرفة من طرف لآخر لتؤدي إلى تنمية القدرات ، وممارسة قوى التعبير والتفكير وإطلاق قوى الإبداع، وتهذيب الأخلاق وتطوير الشخصية بجمالها، بما يكفل المشاركة في تقدم المجتمع.
- ❖ عليه أن يمتلك من القدرات والمهارات والمعلومات ما يجعل منه باحثاً تربوياً يسهم في حل المشكلات التربوية عن دراية ووعي.
- ❖ عليه أن يتحلى بروح المبادرة والنزعة إلى التجريب والتجديد، وان يكون واثقاً بنفسه في تنظيم النشاط التربوي بحرية واختيار.

إن الطابع الفعال للشخصية الإنسانية تحدده ظروف الحياة الاجتماعية ، وإن هذه الشخصية نفسها لها القدرة على تغيير تلك الظروف ، فالوعي الإنساني لا يعكس العالم الموضوعي فقط وإنما يدعه أيضاً ، ففعالية الأستاذ تظهر من خلال حكمه على تلك التغيرات التي تطرأ على خصائص نشاطه ومواصفاته وتأثيراته على ذلك الموضوع ، وكما نعرف فإن موضوع عمل الأستاذ الأساسي هو (التلميذ)، حيث أن طبيعة عمل الأستاذ مرتبطة بخاصية التأثير المتبادل بين الذات (الأستاذ) والموضوع (التلميذ) أثناء النشاط التعليمي ، فالأستاذ في أيامنا هذه ليس ناقصاً "بسيطاً" للمعارف إنما هو منظم وقائد موجه.

### 4- مسؤوليات أستاذ التربية البدنية والرياضية:

#### 1.4. فهم أهداف التربية البدنية و الرياضية :

يتحتم على المدرس التربية البدنية والرياضية فهم أهداف مهنة التربية البدنية والرياضية سواء كانت طويلة المدى أم أغراض مباشرة ، فإن معرفة المدرس الأهداف التي يسعى إلى تحقيقها تجعله قادراً على النجاح في عمله اليومي ، وإذا ما عرفت أغراض التربية البدنية و الرياضية جيداً أمكن عمل تخطيط سليم لبرامجها.

#### 2.4. تخطيط برنامج التربية البدنية و الرياضية:

المسؤولية الثانية لمدرس التربية البدنية والرياضية هي تخطيط برنامج التربية البدنية والرياضية وإدارته في ضوء الأغراض، وهذا يعني الاهتمام باعتبارات أولها وأهمها:



احتياجات ورغبة الأفراد الذين يوضع البرنامج من أجلهم ، وي ا رعى عند وضع البرنامج ضرورة تعدد أوجه النشاط ، وهناك عدة عوامل تدخل في تحديد الوقت الذي يخصص لكل من هذه الأنشطة مثل "العمر" كذلك يجب أن يضع نصب عينيه عدد المدرسين ، والأدوات ، وحجم الفصل ، وعدد التلاميذ، والأحوال المناخية. كذلك يجب مراعاة القدرات العقلية والجسمية للمشاركين، وتوفير عامل الأمان والسلامة ومن البديهي أن يتناسب مع المراحل التعليمية المختلفة<sup>1</sup>.

### 3.4. توفير القيادة :

إن توفير القيادة الرشيدة يساعد على تحقيق أعراض التربية البدنية والرياضية ، والقيادة خاصة تتوفر في المدرس الكفاء ، هذه الخاصية لها أثر على استجابة التلاميذ لشخصية المدرس وتوجيهاته ومن بين الوظائف الأساسية للقيادة الوصول بقدرات الفرد إلى أقصى طاقاته من النواحي الجسمية والعصبية والعقلية والاجتماعية والقيادة لا تتأثر ما لم يحصل المدرس على التدريب المهني الكافي كي يصبح قادرا على فهم المشكلات التي يتضمنها ميدان التربية البدنية والرياضية ، ويجب أن يدرك مدرس التربية البدنية والرياضية أن مسؤوليته تمتد خارج نطاق الجماعة إلى المدرسة التي يعمل بها، وليس المدرسة فحسب بل المجتمع المحيط به ، فهو موجود وسط يجب أن يؤثر به<sup>2</sup>.

### 5- الخصائص و الصفات الواجب توفرها في أستاذ التربية البدنية والرياضية:

إن أستاذ التربية البدنية والرياضية يعتبر الوسيط بين المجتمع و التلميذ ، ونموذجا يتأثر به التلاميذ بحيث يقوم بتمكينهم من الحصول على معارف جديدة ، كما يعمل على كشف مهاراتهم الحركية وقدراتهم العقلية ثم توجيههم الوجهة الصحيحة ، ولكي يؤدي أستاذ التربية البدنية والرياضية وظيفته بصفة جيدة يجب أن تتوفر فيه مجموعة من الخصائص في عدة جوانب باعتباره معلما ومربيا وأستاذا.

### 1.5. الخصائص الشخصية:

لمهنة التعليم دستور أخلاقي لا بد أن يلتزم به جميع الأساتذة ويطبقون قيمه ومبادئه على جميع أنواع سلوكهم ، وبهذا الصدد قام مكتب البحوث التربوية في نيويورك بإلقاء الضوء على بعض مستلزمات شخصية الأستاذ وذلك لمساعدة هذا الأخير على معرفة نفسه بصفة جيدة ، تمحورت هذه الدراسة حول العناصر التالية : الهيئة الخارجية للأستاذ (النشاط الخمول...) وعلاقته مع التلاميذ ، مع زملائه ، مع رؤسائه ، أولياء أمور التلاميذ<sup>3</sup>. ولذلك تحتاج مهنة التدريس إلى صفات خاصة حتى يصبح هدف التعليم سهل التحقيق ويمكن إيجاز هذه الصفات فيما يلي:

❖ **الصبر والتحمل:** فالتلاميذ كونهم غير مسئولين هم بحاجة إلى السياسة والمعالجة ولا يمكن للأستاذ فهم نفسية التلميذ إلا إذا كان صبورا في معاملتهم قوي الأمل في نجاحه في مهنته.

- ❖ **العطف واللين مع التلاميذ:** فلو كان الأستاذ قاسيا مع التلاميذ فيعزلهم عليه، ويفقدهم الرغبة في اللجوء إليه والاستفادة، كما لا يكون عطوفا لدرجة الضعف فيفقد احترامهم له ومحافظتهم على النظام
- ❖ **الحزم والمرونة:** فلا يجب أن يكون ضيق الخلق قليل التصرف سريع الغضب حيث يفقد بذلك إشرافه على التلاميذ واحترامهم له. أن يكون طبيعيا في سلوكه مع تلاميذه وزملائه.

### 2.5. الخصائص الجسمية:

- ❖ لا يستطيع أستاذ التربية البدنية والرياضية القيام بمهنته على أكمل وجه إلا إذا توفرت فيه خصائص جسمية هي<sup>1</sup>:
- ❖ القوام الجسدي المقبول عند العامة من الأشخاص خاصة التلاميذ، فالأستاذ يجب أن يراعي دائما صورته المحترمة التي لها أثر اجتماعي كبير.
- ❖ التمتع بلياقة بدنية كافية يمكنه من القيام بأي حركة أثناء عمله.
- ❖ أن يكون دائم النشاط فالأستاذ الكسول يهمل عمله ولا يجد من الحيوية ما يحركه للقيام بواجب.
- ❖ يجب أن يتمتع بالاتزان والتحكم العام في عواطفه ونظراته للآخرين، فالصحة النفسية والجسدية والحيوية تمثل شروطا هامة في إنتاج تدريس ناجح ومفيد.

### الخصائص العقلية والعلمية :

- ❖ على الأستاذ أن يكون ذا قدرات عقلية لا يستهان بها ، وأن يكون على استعداد للقيام بالأعمال العقلية بكفاءة وتركيز ، وذلك لأنه يحتاج دائما إلى تحليل سلوك التلاميذ ، وتحليل الكثير من المواقف التي تنطوي على مشكلاتهم التربوية<sup>2</sup>.
- ❖ ومن خلال ما سبق يمكننا تخلص أهم العناصر التي يمكن للأستاذ أن يتميز بها حتى يصبح ناجحا في مهنته مايلي<sup>3</sup>:

- ❖ أن يتيح فرص العمل والتجارب للتلاميذ حتى يعتمدوا على أنفسهم ويكون لهم تفكير مستقلا و حر .
- ❖ أن يطبق المبادئ التربوية الحديثة في عمله مثل التعاون ، الحرية ، العمل بالرغبة، والجمع بين الناحيتين العلمية والعملية في عملية التعليم.
- ❖ على الأستاذ أن يكون ذا شخصية قوية تمكنه من الفوز بقلوب التلاميذ و احتارمهم.
- ❖ أن يكون واعيا بالمشاكل النفسية والاجتماعية لتلاميذ وبين ذلك أمامهم حتى يضعوه موضع الثقة.
- ❖ المثابرة دوما للتجديد في العمل نحو الأفضل الأنجح .
- ❖ كما يجب أن يكون أستاذ التربية البدنية والرياضية منظم التفكير قوي العقل ، واسع النظرة للحياة، سريع الملاحظة ، قادر على التصور والتخيل والاستنباط

1. صالح عبد العزيز ، عبد العزيز عبد المجيد ، التربية وطرق التدريس . مصر: دار المعارف، الطبعة الأولى، 1984 ، ص 20 .

2. محمد السباعي، محمد الغد ودوره . دار المعارف، الطبعة الأولى، 1985 ، ص 38 .

3. محمد السباعي، نفس المرجع السابق، ص 38 .

## 6- واجبات أستاذ التربية البدنية والرياضية:

تتشكل الواجبات لأستاذ التربية البدنية والرياضية من مجموع واجباته المهنية في المؤسسة التي تعمل بها ، وهي في نفس الوقت تعتبر النشاطات والفعاليات التي يبديها اتجاه المؤسسة في سياق العملية التعليمية المدرسية.

ولقد أبرزت دراسة أمريكية أن مديري المؤسسات يتوقعون من مدرس التربية البدنية والرياضية الجديد ما يلي:

- ❖ لديه شخصية قوية تتسم بالأخلاق والالتزان .
- ❖ يعد إعدادا مهنيا جيدا لتدريس التربية البدنية والرياضية .
- ❖ يتميز بخلفية عريضة من الثقافة العامة .
- ❖ يستوعب المعلومات المتصلة بنمو الأطفال وتطورهم كأسس لخبرات التعليم.
- ❖ لديه القابلية للنمو المهني الفعال والعمل الجاد المستمر لتحسين مستواه المهني.
- ❖ لديه الرغبة في العمل مع التلاميذ وليس مع الرياضيين الموهوبين فقط.

**خلاصة:**

يعتبر دور أستاذ التربية البدنية و الرياضية مهم في المنظومة التربوية ، وذلك من خلال درس التربية البدنية الرياضية حيث انه يساهم بنسبة كبيرة في تربية النشء من جميع النواحي وفق لأهداف البرنامج المدرسي والذي يفترض أن يستفيد منه كل تلاميذ المدرسة، و نظرا للطبيعة التعليمية و التربوية للدرس يجب أن يراعي فيه المدرس كافة الاختبارات المتعلقة بطرق التدريس : الوسائل التعليمية والتدرج التعليمي لتتابع الخبرات المتعلقة، و طرق القياس، والتقويم، شأنه شأن أي أستاذ آخر في مادة علمية أو أدبية بل يقع عليه العبء أكثر منهم، كما يجب أن يكون متكامل من جميع النواحي.

### 1- الدافعية نحو التعلم

يواجه كثير من العاملين في الميدان التربوي والمهتمين بشؤون الأبناء من الآباء والأمهات عدم وجود رغبة التعلم في كثير من الأحيان لدى الطالب نحو التعلم واستمرار هذه الرغبة بهذا الاتجاه السلبي تخلق المعلمين والآباء وقد تؤدي في نهاية المطاف إلى التسرب من الدراسة أو إلى الضعف الدراسي<sup>1</sup>.

وما يهمنا هنا أننا نضع أيدينا على بعض الجوانب التي من خلالها يمكن التعرف على أسباب انخفاض الرغبة أو ارتفاعها تجاه التعلم والتي يمكن تسميتها علمياً بالدافعية للتعلم ، وتظهر أهمية الدافعية عندما نعرف أن الارتباط بين الذكاء والتحصيل الدراسي لا يزيد عن 50% إلى 60% وفق النسب الإحصائية العالمية ذات الدلالة<sup>2</sup>.

ولذلك كثيراً ما نجد بعض المتعلمين (الطلاب) منخفضي القدرات ورغم ذلك يتميزون بتحصيل دراسي عال ، ونرى متعلمين آخرين من ذوي الذكاء المرتفع ولكن تحصيلهم الدراسي منخفض ، وغالباً ما يكون العامل المسئول في مثل هذه الحالات هو ارتفاع أو انخفاض الدافعية للتحصيل.

إن ما يبذل من جهد في فهم دوافع الطلاب نحو التعلم يعد من مؤشرات نجاح المعلمين والتربويين عامة.

في السطور التالية سوف نعرض لمفهوم الدافعية وأنواعها وعلاقتها بالتعلم وأثرها على التحصيل وأسباب انخفاضها لدى أبنائنا الطلاب .

### 2- مفهوم الدافعية :

الدافع عملية داخلية توجه نشاط الفرد نحو هدف في بيئته ، فهي حالة داخلية تحرك السلوك وتوجهه ، وإن أي نشاط يقوم به الفرد لا يبدأ أو لا يستمر دون وجود دافع ، وليس من الثابت أن نجد كل المتعلمين ( الطلاب ) مدفوعين بدرجة عالية أو متساوية ، وهذا ما يجب أن يعرفه الآباء والمربون في الميدان التربوي حيث يرغبون دائماً أن يجدوا الطالب مهتماً بالدراسة ويميل إليها ويعتبرونه شيئاً هاماً يجب أن يقوم به الطالب .

وفي مثل هذه النظرة من المعلمين تجاه الطلاب ما يجعل الطالب يشعر بالإحباط أو عدم الرضا عن المدرسة لدرجة أنه يريد أن يتركها نهائياً ولا يكمل تعليمه، وهذا ما جعل الاهتمام بالدوافع والتعرف عليها وكيفية استثارته مهمة جداً لإنجاح العملية التعليمية<sup>3</sup>.

### 3- أنواع الدافعية :

أ. الدوافع الأولية : ويطلق عليها الفطرية أو الوراثية، وأساس الدوافع الأولية يرجع إلى الوراثة التي تتصل اتصالاً مباشراً بحياة الإنسان وحاجاته الفسيولوجية الأساسية، وأهم أنواع هذه الدوافع دافع الجوع والعطش والأمومة والدافع الجنسي.

1. محمد زيدان وآخرون (1983) : التعلم نفسياً وتربوياً ، ط 2. مكتبة دار الفؤاد ، الرياض

2. محمد التويجري وآخرون (1422) : علم النفس التربوي ، ط 4 . مكتبة العبيكان ، الرياض

3. نزيه حمدي - نسيمه داود (1989) : مشكلات الأطفال والمراهقين وأساليب المساعدة فيها ، الجامعة الاردنية ، الاردن .

ب. الدوافع الثانوية : ويطلق عليها الدوافع المكتسبة أو الاجتماعية أو المتعلمة، وتنشأ نتيجة تفاعل الفرد مع البيئة والظروف الاجتماعية المختلفة التي يعيش فيها. وكل من هذه الدوافع له أثره على الإنسان ولا يمكن التقليل من أثر أي من هذه الدوافع على حساب الدوافع الأخرى.

#### 4- الدافعية وعلاقتها بالتعلم

إذا كانت الدافعية وسيلة لتحقيق الأهداف التعليمية فإنها تعد من أهم العوامل التي تساعد على تحصيل المعرفة والفهم والمهارات وغيرها من الأهداف التي نسعى لتحقيقها مثلها في ذلك مثل الذكاء والخبرة السابقة ، فالمتعلمون (الطلاب) الذين يتمتعون بدافعية عالية يتم تحصيلهم الدراسي بفاعلية أكبر في حين أن المتعلمين الذين ليس لديهم دافعية عالية قد يصبحون مثار شغب وسخرية داخل الفصل .

هذا وتُعد الحاجات الأساسية دوافع قوية لدى الإنسان وهي تمثل الطاقة التي توجه السلوك نحو غرض معين . علماً بأن السلوك المعقد لا ينبعث عادة من حاجة واحدة ، أي أن أساسه لا يكون حاجة واحدة ، فمثلاً الطالب الذي يقوم بتحرير مجلة المدرسة قد يقضي وقتاً طويلاً في مطالعة الصحف وفي كتابة المقالات ويمضي في ذلك ساعات طويلة بعد المدرسة . وهذا النشاط قد يكون مرتبطاً بإشباع عدة حاجات مثل الحاجة إلى النجاح والتقدير والحاجة إلى الشعور بالأهمية والحاجة إلى الاستقلال والحاجة إلى الإنجاز .

لذلك نجد أن المعلم (نتيجة لدوره الهام في العملية التعليمية التربوية) يقوم بدور الوسيط في عملية إشباع وتحريك الدوافع (البواعث) لدى الطلاب<sup>1</sup>.

#### 5- الثواب والعقاب وعلاقتها بالدافعية نحو التعلم :

يعرف الثواب أو المكافأة بأنه كل ما يمكن أن يعمل على إيجاد الشعور بالرضا والارتياح عند المتعلم سواء كان ذلك بالتشجيع العاطفي أو التشجيع اللفظي أو التشجيع المادي كإعطاء المتعلم جوائز عينية أو وضع اسمه في لوحة الشرف أو شهادة تقدير أو الثناء اللفظي المباشر من قبل المعلم والوالدين. أي أن للثواب أهمية في التعلم فهو يشبع الحاجة للتقدير في المقام الأول .

أما العقاب فهو كل ما يؤدي إلى الشعور بعدم الرضا وعدم الارتياح كأن يقوم المعلم أو الوالدان بالتأنيب والزجر والقسوة أو الحرمان .

وهذا الثواب والعقاب لا يتم اتخاذه داخل المدرسة فقط بل يتم أيضاً داخل الأسرة ، فالثواب (المكافأة) له أثر كبير في سرعة التعلم ، أما العقاب بمختلف أنواعه فإنه يؤدي إلى نتائج عكس ذلك أي تقليل القابلية للتعلم والبطء في اكتساب الخبرات الجديدة إلى جانب انعكاساته النفسية السلبية إن لم يكن وفق الأسس العلمية لذلك .

من هنا يمكن القول أن المدح والثواب له أثر إيجابي على التعلم وإتقان المادة المراد تعلمها ، كما أن الذم والعقاب والتوبيخ قد يكف السلوك بشكل مؤقت دون أن يخلق سلوكاً ثابتاً إضافة إلى ما ينتج عن ذلك من الشعور بالكراهية عند المتعلم

1. محمود عطا (1996) : الإرشاد النفسي والتربوي . مكتبة الخريجي ، الرياض

للمادة والمعلم وكذا حب واحترام الابن لوالديه، وبذا يقل إنتاجه وتقل سرعة تعلمه ويتأخر عن غيره ممن حظي بالمدح والثناء .

ولكن يجب الحذر من الإسراف في المديح فقد يخلق ذلك عند المتعلم الشعور بالغرور والمبالغة في تقدير الذات ، كما أنه يبعث على الفتنور في الأداء ما لم يحظ بمزيد من الثناء ، ولهذا يجب أن يكون المديح بالقدر الذي يدعم ويعزز السلوك وفق قدر مناسب .

#### 6- أثر الدافعية على التحصيل الدراسي :

كما عرضنا سابقاً أن الطلاب يختلفون في طرائق وأساليب الاستجابة للأنظمة التعليمية والمدرسية، فالبعض من المتعلمين يقبل على الدراسة بشغف وارتياح وفاعلية عالية للتحصيل العلمي والبعض الآخر يقبل على الدراسة بتحفظ وتردد. والبعض يرفض أن يتعلم أي شيء يقدمه المعلم ، الأمر الذي يؤكد أهمية الدافعية في تفسير الفروق الفردية في التحصيل الدراسي بين الطلاب .

وبهذا نجد أن بعض المتعلمين قد يتميزون بتحصيل دراسي عال رغم أن قدراتهم الفعلية قد تكون منخفضة، وعلى العكس من ذلك نجد بعض المتعلمين من ذوي الذكاء المرتفع وقد يكون تحصيلهم الدراسي منخفضاً.

لذلك نجد أن التحصيل الدراسي يرجع إلى عوامل منها ، ارتفاع أو انخفاض الدافعية نحو التحصيل حيث يوجد ارتباط وعلاقة قوية بين الدافع للتحصيل و الإنجاز (الأداء). ونتيجة لذلك فإنه يتعين على الآباء والمربين الاهتمام بتشجيع الأبناء على الإنجاز في شتى المواقف وعلى التدريب والممارسة على الاستقلال (عدم التبعية) والاعتماد على الذات.

مع ملاحظة أنه كلما ارتفع مستوى الطموح بين الآباء تجاه تحقيق أهداف معينة كلما انتقل أثر ذلك إلى الأبناء وكان من أهم أسباب ارتفاع الإنجاز لديهم.

ومن هنا يتبين أهمية الدوافع في سلوك الفرد بوجه عام، وفي مواقفه في التعلم المدرسي بوجه خاص.

#### 7- وظائف الدوافع في عملية التعلم :

← تضع الدوافع أمام الفرد أهدافاً معينة يسعى وينشط لتحقيقها بناءً على وضوح الهدف وحيويته والغرض منه وقربه أو بعده وهنا يصبح التعلم مجدياً.

← تمد السلوك بالطاقة وتثير النشاط . فالتعلم يحدث عن طريق النشاط الذي يقوم به الطالب، ويحدث هذا النشاط عند ظهور دافع (حاجة تسعى إلى الإشباع) ويزداد ذلك النشاط بزيادة الدافع.

← تساعد على تحديد أوجه النشاط المطلوب لكي يتم التعلم، فالدوافع تجعل الفرد يستجيب لبعض المواقف (تركيز الانتباه في اتجاه واحد) وحول نشاط معين حسب اللزوم ومقتضيات الظروف.

## 8- دور المعلم في إثارة الدافعية للتعلم :

إن الاهتمام بدوافع المتعلمين (الطلاب) وميولهم واتجاهاتهم من قبل المعلمين ذو أهمية في إنجاح العملية التعليمية، (وهنا تظهر كفاءة المعلم). فالدوافع تنشط السلوك نحو تحقيق هدف معين كما ذكر. لذلك يمكن للمعلم توجيه هذا النشاط نحو أداءات أفضل والعمل على استمراريته وتنوعه في مواقف التعلم المختلفة .

وتعتبر إثارة ميول المتعلمين نحو أداء معين واستخدام المنافسة بقدر مناسب بينهم من الأمور الهامة التي تستخدم لتحقيق الأهداف التربوية والتعليمية (مع الأخذ في الاعتبار قدرات واستعدادات المتعلمين) حيث أنه يمكن أن يصل إلى معدل معين من التقدم لا يزيد بصورة ملحوظة مهما زادت مواقف التعلم والممارسة . وإن دفع المتعلم إلى القيام بأداء مهام لا تتناسب مع قدراته وإمكانياته لاشك إنه يؤدي إلى التعثر والإحباط نحو التعلم ومن ثم الاستمرار في الدراسة لذلك يمكن للمعلم أن يعمل على رفع مستوى طموح المتعلمين بدرجة تعادل درجة استعدادهم وميولهم وقدراتهم نحو الأنشطة المختلفة حتى يتسنى للمتعلمين النجاح والاستمرارية في الأداء وعدم التعرض للإحباط.

ولا ينسى المعلم الفروق الفردية ودورها في انجاح الإنجاز في التعلم حيث أن الطلاب يختلفون من حيث القدرات والاستعدادات كما هم يختلفون بالأوصاف الجسمية حتى وإن كانوا أخوة توأم ، مع الأخذ بالاعتبار بأن لا يدفع الطلاب إلى طموح أكبر من مما يملكون من قدرات وإمكانيات حتى لا يصابوا بشيء من الإحباط ، مع لتأكيد على أن ذلك ليس خاصاً فقط بالمعلمين وإنما يشمل أولياء الأمور أيضاً .

## 9- أسباب انخفاض الدافعية :

يرجع انخفاض الدافعية نحو الدراسة إلى عدة أسباب منها :

← الاستجابة لسلوك الوالدين : ويتمثل ذلك في عدة نقاط:

أ. توقعات الوالدين ، فعندما تكون توقعات الوالدين مرتفعة جداً فإن الأطفال يخافون من الفشل وبالتالي تنخفض الدافعية

ب. التوقعات المنخفضة جداً، فقد يقدر الآباء أطفالهم تقديراً منخفضاً وينقلون إليهم مستوى طموح متدنٍ ، وبهذا يتعلم الأطفال أنه لا يتوقع منهم إلا القليل فيستجيبون تبعاً لذلك. فنجد الآباء غير المبالين لا يشجعون الطالب على التحضير وبذل الجهد والأداء الجيد في الامتحانات لأنهم يعتقدون أنهم غير قادرين على ذلك مما يجبر إلى هذه التبعات السلبية.

ج. عدم الاهتمام ، فقد ينشغل الآباء بشؤونهم الخاصة ومشكلاتهم فلا يعيرون اهتماماً بعمل الطالب في المدرسة كما لو أن تعلمه ليس من شأنهم ، وقد يكون الآباء مهتمين بالتحصيل إلا أنهم غير مهتمين بالعملية التي تؤدي إلى ذلك التحصيل .

د. التسبب ، لا يضع الآباء المتسيبون في التربية حدوداً لأطفالهم ، ولا يتوقعون منهم الطاعة ، فالانضباط لا يعتبر جزءاً من الحياة اليومية في بيوتهم ، وربما يعتقد بعضهم أن التسبب يعلم الطالب الاستقلالية ، ويزيد دافعيته إلا أن ذلك يولد لدى الطالب شعوراً بعدم الأمن ويخفض من دافعيته للتحصيل .



- هـ. الصراعات الأسرية أو الزوجية الحادة ، فقد تشغل المشكلات الأسرية الأطفال ولا تترك لديهم رغبة في الدراسة ، فكيف تكون المدرسة مهمة لهم إذا كانوا يدركون أن شعورهم بالأمن مهدد بأخطار مستمرة .
- و. النبذ و النقد المتكرر : يشعر الأطفال المنبوذون باليأس وعدم الكفاءة والغضب فتتخفف الدافعية نحو التحصيل ويظهر ذلك كما لو كان طريقة للانتقام من الوالدين .
- ز. الحماية الزائدة، كثير من الآباء يحمون أطفالهم حماية زائدة لأسباب متعددة أكثرها شيوعاً الخوف على سلامة الأطفال والرغبة في أن يعيشوا حياة أفضل من تلك التي عاشها الآباء.
- ← تدني تقدير الذات : يؤدي تدني اعتبار الذات وتقديرها إلى انخفاض الدافعية للتعلم ، فمجرد شعور الطالب بعدم القيمة وعدم الاهتمام به وتقديره يكون ذلك عاملاً من عوامل ضعف الدافعية.
- ← الجو المدرسي غير المناسب : إن الجو التعليمي في نظام المدرسة أو في صف معين يمكن أن يؤدي إلى خفض الدافعية للتعلم لدى عدد كبير من الطلاب ، ويعتمد جو المدرسة على مزيج من العوامل المرتبطة بالكادر الإداري والتعليمي ، فإذا كانت الروح المعنوية للعاملين في المدرسة مرتفعة فإن جو المدرسة يصبح أقرب إلى الإنجاز والتفائل فيما يتعلق بالتعلم وبالعلاقات الإنسانية وللمعلم الدور الأكبر في رفع معنويات طلابه ، وجعل بيئة الصف دافعاً قوياً للتحصيل واكتساب وتعديل السلوك.
- ← المشكلات النمائية : إن الأطفال الذين يسير نموهم بمعدل بطيء بالمقارنة مع أقرانهم هم أقل دافعية من أقرانهم أي أن توقعاتهم لأدائهم في التعلم قد يكون أقل من توقعات أقرانهم فهم يتصرفون وينظرون لأنفسهم كأشخاص أقل قدرة من غيرهم.

#### 10- الأساليب الإرشادية لرفع مستوى الدافعية عند الطلاب :

- التعزيز الإيجابي الفوري مثل تقديم المكافأة المادية والمعنوية من قبل الوالدين والمعلمين التي تترك أثراً واضحاً لدى الطلاب منخفضي الدافعية ، والمكافأة قد تكون من نوع الثناء اللفظي أو المادي كزيادة في المصروف الشخصي أو الذهاب في رحلة .... الخ.
- توجيه انتباه الطالب منخفض الدافعية إلى ملاحظة نماذج (قدوة) من ذوي التحصيل الدراسي المرتفع وما حققوه من مكانه
- مساعدة الطالب في أن يدرك استطاعته النجاح بما يملكه من قدرات وإبداعات على تخطي الجوانب السلبية والأفكار غير العقلانية التي قد تكون مسيطرة عليه.
- تنمية ورعاية قدرات الطالب العقلية، مع السعي إلى زيادة إدراك أهمية التعلم كوسيلة للتقدم والارتقاء ومن ثم التصرف في ضوء هذه القناعة وفق ما يناسب طبيعة المرحلة العمرية .
- ضبط المثبرات واستثمار المواقف وذلك بتهيئة المكان المناسب للطلاب وإبعاده عن مشتتات الانتباه وعدم الانشغال بأي سلوك آخر عندما يجلس للدراسة واستثمار المواقف التربوية بما يدعم عملية الدافعية .
- إثراء المادة الدراسية بفاعلية وتوفير الوسائل والأنشطة المساعدة على ذلك .
- تنمية وعي الطالب بأهمية التعلم .
- إبراز أهمية النجاح في سعة الفرد وفق الاستجابات الإيجابية .

- تنمية الإبداعات وتشجيع المواهب.
- إيجاد حلول تربوية لمشكلات الطالب النفسية والصحية والأسرية... وما إلى ذلك .
- تنمية البيئة الصفية بشكل إيجابي .
- إظهار المدرسة بالمظهر اللائق أمام الطالب من قبل الأسرة .
- مراعاة الفروق الفردية بين المتعلمين عند التعامل معهم من قبل المعلمين والآباء.

## خلاصة :

المعلم الناجح هو الذي يبذل جهده في فهم دوافع المتعلمين حتى يتمكن من تحقيق أكبر قدر من التعلم الهادف بين المتعلمين ، كذلك قدرته على ملاحظة سلوك المتعلمين ودوافع ذلك ، وهذا يساعده على خفض التوتر الذي يشعر به المتعلم مما يدفع عملية التحصيل واكتساب السلوك على نحوٍ سواء .

- الاهتمام بالفروق الفردية بين الطلاب .
- أهمية الحوافز المادية والمعنوية في تثبيت التعلم ونمائه .
- تنوع الحوافز من قبل المدرسة والأسرة بسبب اختلاف مستويات الدافعية عند المتعلمين .
- تحقيق ميول المتعلمين نحو نشاط معين واستخدام المنافسة - بقدر مناسب بينهم - ، فالميول تعتبر من الأمور الهامة التي تستخدم لتحقيق الأهداف التربوية والتعليمية .
- الاهتمام بتشجيع الأبناء على الإنجاز وعلى التدريب والممارسة على الاستقلالية والاعتماد على الذات .
- تقنين الثواب والعقاب داخل الأسرة والمدرسة إذ أن ذلك يؤثر على دافعية التعلم إيجابياً وسلبياً (تقدير الموقف).
- عدم لجوء المعلمين والآباء لأسلوب المقارنة بين المتعلمين خاصة الإخوة منهم .
- لا يكون الدافع نحو التعلم ( الطموح ) أكبر من قدرات وإمكانيات المتعلم حتى لا يصاب بالفشل .
- عدم التدخل بشكل مباشر بفرض نوع التعلم ومستواه على الطالب كالتخصص بالمرحلة الجامعية .

## تمهيد:

بعد إنهاء الدراسة النظرية لبحثنا، وذلك بالاستعانة بالمراجع والمصادر المتمثلة في الكتب، ورسائل الماجستير وكذلك مناهج التربية البدنية، وذلك قصد تغطية بعض الجوانب الخاصة بدراسة ستنا، فإننا نتحول الآن إلى الجانب التطبيقي الذي سنحاول فيه أن نحيط بالموضوع من هذا الجانب، وذلك بالقيام بدراسة ميدانية عن طريق توزيع استبيان على تلاميذ المرحلة الثانوية، الذي يتمحور أساساً حول الفرضيات التي قمنا بوضعها، ثم القيام بمناقشة وتحليل النتائج التي حصلنا عليها، بحيث نقوم بوضع جداول لهذه النتائج تتضمن عدد الإجابات والنسبة المئوية المرافقة لها، وكذلك تمثيلها في أعمدة بيانية. وفي الأخير نقوم بعرض الاستنتاج ونوضح فيه مدى صدق الفرضيات التي يتضمنها البحث.

## 1- الدراسة الاستطلاعية:

في هذه المرحلة قمنا بجمع المعلومات والإطلاع على البحوث السابقة والمذكورة التي لها صلة بموضوع البحث، والاتصال بالمختصين في هذا الميدان من أجل توفير المعطيات الكافية والإلمام بالموضوع من جميع النواحي حتى يتسنى لنا تكوين فكرة شاملة وكاملة وبالتالي إعداد الإطار النظري لهذا الموضوع. وقبل توزيع الاستمارات المتعلقة بالبحث قمنا بإجراء دراسة استطلاعية على العينة.

## 2- منهجية البحث:

نظرا لطبيعة الموضوع واستعمالنا للاستبيان اعتمدنا على المنهج الوصفي لإجراء الدراسة الميدانية الذي يعرف في التربية البدنية والرياضية على أنه طريقة من طرق التحليل والتفسير بشكل علمي منظم من أجل الوصول إلى أغراض محددة لوضعية أو مشكلة اجتماعية لتحديد الغرض وتعريف المشكلة وتحليلها وتحديد نطاق ومجال المسح وفحص جميع الوثائق المستعملة بها، وتفسير النتائج للوصول إلى استنتاجات واستخدامها توجد لأغراض معينة. كما يعرف المنهج الوصفي على أنه عبارة عن إعطاء أوصاف دقيقة للظاهرة الحادثة حتى يتسنى للباحث حل المشكل.

ويهدف إلى جمع البيانات وأوصاف دقيقة وعلمية للظواهر الاجتماعية في وضعها الال وهن والى دراسة العلاقات التي توجد بين الظواهر الاجتماعية، ومن أهم الطرق المنهج الوصفي التي تعتبر مورد خصب للحصول على المعلومات والبيانات الدقيقة.

في هذا المنهج يهتم الباحث بدراسة الوضع الحالي للظاهرة التي لا بد أن تتوفر للباحث أوصاف دقيقة للظاهرة التي يدرسها قبل أن يشرع في الدراسة الفعلية التي تتطلب تطبيق وسائل دقيقة لتسجيل وتحديد الملاحظات<sup>1</sup>. والبحث الوصفي لا يقف عند حد تجميع البيانات وتبويبها وجدولتها، أي مجرد تواصل الحقائق والحصول عليها لكنه يتضمن قدرا من التفسير لهذه البيانات، أي محاولة ربط الوصف بالمقارنة والتفسير، وبذلك يمكن القول أن الدراسة الوصفية تسعى إلى صياغة مبادئ هامة والتوصل إلى حل المشاكل.

وتتم الدراسة الوصفية بتحديد الظروف والعلاقات التي توجد بين الوقائع والمظاهر كما تهتم بتحديد الممارسات الشائعة والتعرف على الميول والآراء والمعتقدات عند الأفراد والجماعات وطريقة نموها وتطورها، كما تهتم أيضا بدراسة الظروف الاجتماعية والسياسية والاقتصادية والرياضية وغيرها في جماعة معينة أو مجتمع معين<sup>2</sup>.

1. محي الدين مختار، محاضرات في علم النفس الاجتماعي. الجزائر: ديوان المطبوعات الجامعية، ص 81.  
2. محمد حسن علاوي، أسامة كامل ارتب، مناهج البحث العلمي في التربية البدنية والرياضية و علم النفس الرياضي. دار الفكر العربي ط 1، 1991، ص 217

### 3- المجال المكاني و الزماني:

#### • المجال المكاني :

أجرينا الدراسة الميدانية الخاصة بالبحث على مستوى بلدية مدية.

#### • المجال الزماني:

تمت معالجة البحث في الحقبة الممتدة من شهر جانفي إلى غاية شهر ماي حيث شرعنا بالعمل من الأشهر الثلاثة الأولى : جانفي ، فيفري ، مارس للجانب النظري أما الجانب التطبيقي فقد كان في شهري افريل، ماي تم خلالهما تحضير الأسئلة الخاصة بالاستمارة الاستبائية و توزيعها على العينة المختارة، ومن ثم قمنا بعملية جمع النتائج و تحليلها و مناقشتها.

### 4- الشروط العلمية للأداة:

#### • الموضوعية:

يعتبر الاختبار موضوعيا إذا كان يعطي نفس الدرجة بالرغم من اختلاف المصححين و لذلك فانه من الأفضل استخدام أسئلة التكملة أو الاختيار من متعدد أو الصح و الخطأ ، و نعم أو لا ، و أسئلة المقابلة حتى يسهل على الباحث تصحيحها على نحو موضوعي دون تدخل حكمه الذاتي في تقدي الدرجة. كما يقصد بموضوعية الاختبار عندما يكون لأسئلته نفس المعنى أو الإجابة من مختلف أفراد العينة التي يطلق عليها الاختبار و يتحقق الباحث من ذلك بإجراء تجربة استطلاعية و يختار سؤال من أسئلة الاختبار و يطرحه على مجموعة من الأفراد و يطلب من كل واحد منهم أن يوضح بلغته معنى السؤال ، فإذا كان هناك اتفاق على المعنى كان صياغة السؤال موضوعية، و إذا كان هناك اختلاف حول المعنى فلا بد من إعادة صياغته حتى يتحقق شرط الموضوعية.

و بعد وضع الاستبيان الخاص بالدراسة قمنا بتصحيحه والتأكد من الصياغة اللغوية والقصد من كل بند، برعاية الاستاذ المشرف على البحث، قمنا بإدخال بعض التعديلات و إعادة صياغة بعض الأسئلة، و قمنا بتوزيعه على الأساتذة.

### 5- مجتمع البحث:

هو إجراء يستهدف تمثيل المجتمع الأصلي بحصة أو مقدار محدود من المفردات التي عن طريقها تؤخذ القياسات أو البيانات المتعلقة بالدراسة أو البحث و بذلك بغرض تعميم النتائج التي يتم التوصل إليها من العينة على المجتمع الأصلي المسحوب من العينة <sup>1</sup>.

### 6- عينة البحث و كيفية اختيارها:

العينة هي الوحدة المصغرة التي تمثل تمثيلا حقيقيا لمجتمع البحث ليقوم الباحث بإجراء مجمل دراسته عليها <sup>2</sup>. و يعود اختيارنا لهذه الفرق لإجراء الدراسة الميدانية بسبب وجود علاقات سواء بحكم الجوار أو بحكم وجود زملاء لهم علاقات طيبة مع محيط الفرق و هذا ما سهل علينا إلى حد بعيد إجراء الدراسة الميدانية.

1. محمد نصر الدين رضوان، الإحصاء الاستدلالي في التربية البدنية والرياضية. مصر: دار الفكر العربي 2003، ص20  
2. عبد اللطيف حمزة، مناهج البحث العلمي. مصر: دار الفكر العربي، ط2، 1978، ص161،

و من أجل دراسة بحثنا هذا تم اختيارنا للعينة بطريقة عشوائية من أساتذة التعليم الثانوي والمتوسط، التي تم اختيارها و ذلك دون أخذ أي شرط أو عوامل في اختيارها، وقد بلغ عددهم 20 أستاذ.

**العينة العشوائية البسيطة :** يتم تشكيل هذه العينة على أساس أن يكون هناك احتمال متساو أمام جميع العناصر في مجتمع الدراسة لاختيارها ، بمعنى أن فرص اختيار أي عنصر من مجتمع الدراسة متساوية لجميع أفراد المجتمع، و في نفس الوقت فإن اختيار أي عنصر من عناصر مجتمع الدراسة لا يؤثر على اختيار العناصر الأخرى و عادة ما تستخدم جداول الأرقام العشوائية لاختيار مثل هذه

العينات و يتم ذلك وفق مجموعة من الخطوات على النحو التالي:

- يتم ترقيم عناصر مجتمع الدراسة و لنفترض أن مجتمع الدراسة كان يشمل 100 عنصر أو وحدة فيتم ترقيمتها بالتسلسل من 1 إلى 100
- يستخدم الباحث جداول الأرقام العشوائية و يقوم باختيار العينة التي يريدتها و لنفترض أنها 10 عناصر أو وحدات.

- تتم عملية الاختيار بأن يقوم الباحث باختيار عمود أو صف كامل من جدول الأرقام العشوائية و بالتالي تكون الأرقام في هذا العمود هي أرقام عناصر العينة المراد استخدامها بعد أن يجري مطابقتها مع أرقام مجتمع الدراسة و فرزها لتكون العينة المنشودة مع ملاحظة أن اختيار نقطة البداية على جدول الأرقام العشوائية تكون عشوائية و يمكن أن يتحرك الباحث بشكل أفقي أو عمودي في الجدول لاختيار عينة وبدون تكرار للأعداد مع إغفال الأعداد التي لا تقع ضمن الأرقام التي يحملها أفراد العينة<sup>1</sup>.

#### 7- أدوات الدراسة:

لمعرفة مدى استعمال أستاذ التربية البدنية والرياضية لمهارات الاتصال في الطورين الثانوي والمتوسط، وبعد تحديد مشكلة البحث و تسطير الفرضيات اللازمة للإشكالية قمنا بجمع المادة العلمية الضرورية، واعتمدنا في الأدوات المستخدمة في الدراسة الميدانية و التطبيقية التي تمثلت في أجوبة أفراد العينة على أسئلة استمارة الاستبيان.

#### • الاستبيان:

تعتبر تقنية الاستبيان وسيلة للبحث بهدف جمع أقصى عدد من الآراء و الأفكار حول موضوع الدراسة و ذلك للإجابة على التساؤلات المطروحة و التحقق من الفرضيات المقترحة كحلول. والاستبيان هو أداة للحصول على البيانات حول المبحوث، فيتقدم الباحث بعدد من الأسئلة المكتوبة لخدمة أغراض بحثه، و على المبحوث أن يجيب على هذه الأسئلة بنفسه، و الاستبيان قد يكون مقيدا أو مفتوحا أو مقيدا و مفتوحا معا<sup>2</sup>.

1. ربحي مصطفى عليان، عثمان نحمد غنيم: مناهج وأساليب البحث العلمي النظرية و التطبيق. عمان: دار صفاء للنشر و التوزيع، ط1، 2000، ص 143  
 2. عثمان حسن عثمان، المنهجية في كتابة البحوث والرسائل الجامعية. باتنة: منشورات الشهاب، 1998، ص 29.

• استمارة الاستبيان:

تضمنت استمارة الاستبيان 02 سؤالا خاصا بالأساتذة حيث اعتمدنا في هذه الاستمارة على الأسئلة المغلقة.

• الأسئلة المغلقة:

في هذا النوع من الأسئلة يحدد الباحث الإجابات الممكنة أو المحتملة لكل سؤال و يطلب من المستجيب اختيار أحدها أي أن يقيد في اختيار الإجابة و لا يعطيه الحرية لإعطاء إجابته من عنده<sup>1</sup>.  
و تعتمد على أفكار الباحث و أغراضه من البحث و النتائج المستوفاة منه ،غالباً ما تكون ب (نعم أو لا) أو اختيار الجواب الصحيح من طرف المستجوب من بين الإجابات المقترحة، و تتضمن إجابة المستجوب الإجابة التي يراها تنطبق عليه<sup>2</sup>.

• الأسئلة نصف المفتوحة:

تكون بإعطاء الحرية الكاملة للمجيبين في إبداء آرائهم للتعبير عن المشكلة المطروحة، من فوائدها أنها لا تقيد المبحوث بحصر إجابته ضمن إجابات محددة من طرف الباحث، وكذلك أيضا تحديد الآراء السائدة في المجتمع

• أسلوب توزيع الاستبيان:

بعد صياغة الاستبيان بصفة نهائية، و عرضه علي بعض الأساتذة بغرض المعاينة و الموافقة عليه من طرف المشرف قمنا بتوزيعه على مجموعة من الأساتذة بطريقة مباشرة، و هناك من تم التوزيع بطريقة غير مباشرة أي أنه أستاذ أعطاه إلى أستاذ آخر.

8- الأساليب الإحصائية المستخدمة:

بعد تطبيق الدراسة الأساسية ، ومن أجل معالجة البيانات المتحصل عليها اعتمدنا على الأساليب الإحصائية التالية:

- بعد جمع البيانات و التي عددها 20 استبيان الموجهة للأساتذة، تمت هذه العملية بحساب عدد التكرارات للأجوبة الخاصة بكل سؤال، و بعد ذلك قمنا بحساب النسبة المئوية لكل سؤال بالاعتماد على الطريقة التالية:

$$\left\{ \begin{array}{l} \text{ع} \leftarrow 100\% \\ \text{ت} \leftarrow \text{س} \end{array} \right. \leftarrow \text{س} = \frac{\text{ت} \times 100\%}{\text{ع}}$$

التكرارات x 100%

= النسبة المئوية

عدد أفراد العينة

حيث : ع : تمثل عدد أفراد العينة.

ت : تمثل عدد التكرارات.

س : تمثل النسبة المئوية.

1. ربحي مصطفى عليان، عثمان محمد غنيم، نفس المرجع سابق ، ص87

2. محاضرات الأستاذة يحي شريف، منهج البحث، قسم التربية البدنية والرياضية، دالي إبراهيم، السنة الجامعية 2003-2004



**المتوسط الحسابي:**

الهدف من حسابه هو معرفة متوسط أفراد العينة و كذلك استخدامه في حساب الانحراف المعياري، وكذا استعماله في معادلة اختبار (ت).

$$\frac{\sum س}{ن} = م$$

حيث م :المتوسط الحسابي.

$\sum س$  : مجموع درجات أفراد العينة.

ن : عدد أفراد العينة.

**الانحراف المعياري:**

الهدف من حسابه معرفة قيمة تباعد درجات الأداة عن متوسطها الحسابي ، كذلك استخدامه في معدل اختبار (ت).

حيث ع : الانحراف المعياري.

س : الدرجة.

م : المتوسط الحسابي.

ن : عدد درجات أفراد العينة.

**الاختبار (ت) :**

استعمل لأجل قياس صدق المقارنة الطرفية

=ت

حيث ن: عدد أفراد العينة.

م 1: المتوسط الحسابي للفئة العليا.

م 2: المتوسط الحسابي للفئة الدنيا.

ن 1: عدد أفراد العينة العليا.

ن 2: عدد أفراد العينة الدنيا.

**التباين التجمعي:**

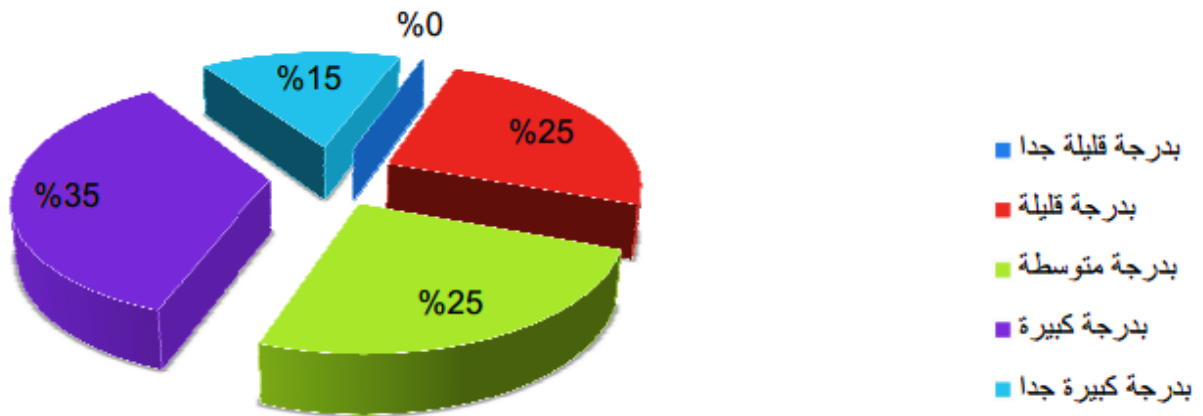
الهدف منه معرفة مساواة أو أكبر أو أصغر من (ت) المجدولة.

= ت<sup>2</sup>

## 1- عرض و تحليل نتائج الدراسة

السؤال 01 : هل تستخدم الاتصال ذو اتجاهين (لفظي-غير لفظي)؟  
الجدول (01): يمثل الأرقام والنسب المتحصل عليها حول السؤال الأول

النسبة المئوية	التكرار	الإجابة
% 0	0	بدرجة قليلة جدا
% 25	5	بدرجة قليلة
% 25	5	بدرجة متوسطة
% 35	7	بدرجة كبيرة
% 15	3	بدرجة كبيرة جدا
% 100	20	المجموع



الشكل البياني رقم 1 : يمثل النسب المئوية المتحصل عليها حول السؤال الأول

## التحليل :

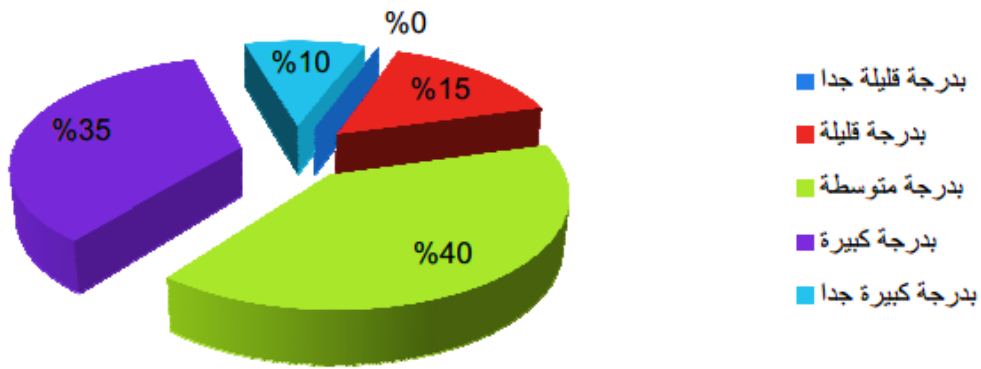
من خلال النتائج المتحصل عليها من الجدول أعلاه نجد أن أكبر نسبة لاستعمال الاتصال ذو اتجاهين حيث نجد : بدرجة كبيرة بنسبة 35 %، ثم نجد بعدها: بدرجة و متوسطة وبدرجة قليلة بنفس النسبة وهي 25 % ، وبدرجة كبيرة جدا قدرت النسبة ب: 15 % أما درجة قليلة جدا قدرت النسبة ب 0%

نستخلص من خلال النتائج أن أغلبية الأساتذة يستعملون الاتصال ذو الاتجاهين مما يمكنهم من أداء الاتصال بشكل جيد.

السؤال 02 : هل تقدر ما يقوله التلميذ؟

الجدول (02): يمثل الأرقام والنسب المتحصل عليها حول السؤال الثاني :

النسبة المئوية	التكرار	الإجابة
% 0	0	بدرجة قليلة جدا
% 15	3	بدرجة قليلة
% 40	8	بدرجة متوسطة
% 35	7	بدرجة كبيرة
% 10	2	بدرجة كبيرة جدا
% 100	20	المجموع



الشكل البياني رقم 2 : يمثل النسب المئوية المتحصل عليها حول السؤال الثاني

التحليل :

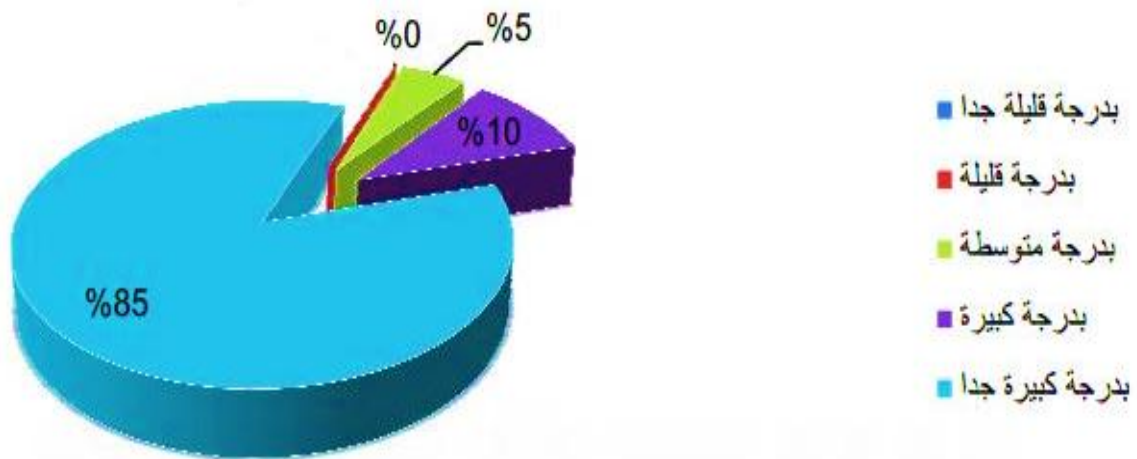
من خلال النتائج المتحصل عليها من الجدول أعلاه نجد الأساتذة يختلفون في الإجابة عن هذا السؤال فنلاحظ أن النسبة المئوية للذين أجابوا بدرجة متوسطة قدرت ب: 40 %، أما الذين أجابوا بدرجة كبيرة ، قدرت النسبة ب: 35% أما الذين أجابوا بدرجة قليلة قدرت النسبة ب: 15% أما بدرجة كبيرة جدا كانت النسبة 10%.

نستخلص من ذلك أن جل الأساتذة يقدرون ما يقوله التلميذ بنسبة متوسطة وليس بنسبة كبيرة.

السؤال 03 : هل تعبر بوضوح عما تقصده؟

الجدول (03): يمثل الأرقام والنسب المتحصل عليها حول السؤال الثالث :

النسبة المئوية	التكرار	الإجابة
% 0	0	بدرجة قليلة جدا
% 0	0	بدرجة قليلة
% 05	1	بدرجة متوسطة
% 10	2	بدرجة كبيرة
% 85	17	بدرجة كبيرة جدا
% 100	20	المجموع



الشكل البياني رقم 3 : يمثل النسب المئوية المتحصل عليها حول السؤال الثالث

### التحليل:

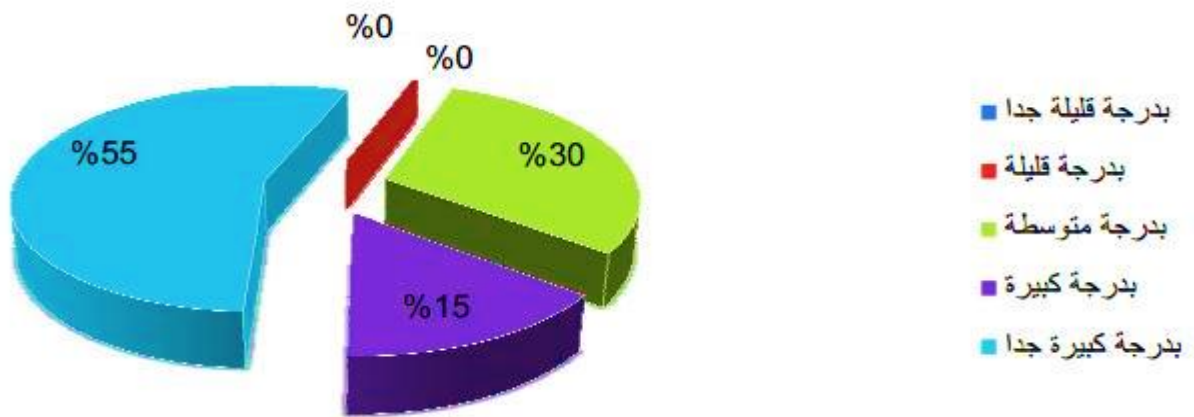
من خلال النتائج المتحصل من الجدول أعلاه نجد أن بدرجة كبيرة جدا كانت أكبر نسبة، قدرت بـ 85% ، وتليها بدرجة كبيرة بنسبة: 10% وبدرجة متوسطة بنسبة: 5% أما لبقية الدرجات (قليلة جدا وقليلة) قدره بنسبة: 0%.

نستخلص من هذه النتائج أن معظم الأساتذة يجيدون استعمال مهارات التعبير بوضوح.

السؤال 04: هل تتكلم فقط عند الحاجة؟

الجدول (04): يمثل الأرقام والنسب المتحصل عليها حول السؤال الرابع:

النسبة المئوية	التكرار	الإجابة
% 0	0	بدرجة قليلة جدا
% 0	0	بدرجة قليلة
% 30	6	بدرجة متوسطة
% 15	3	بدرجة كبيرة
% 55	11	بدرجة كبيرة جدا
% 100	20	المجموع



الشكل البياني رقم 4 : يمثل النسب المئوية المتحصل عليها حول السؤال الرابع

### التحليل :

من خلال النتائج المتحصل من الجدول أعلاه نجد أن: جل الأساتذة يتكلمون عند الحاجة حيث كانت النسبة المئوية "لدرجة كبيرة جداً" : 55%، ثم تليها "بدرجة متوسطة" بنسبة : 30% وبعدها نجد بدرجة كبيرة ب: 15% درجة، كما نجد انعدام النسبة في كل من كل من "قليلة وقليلة جدا " 0%.

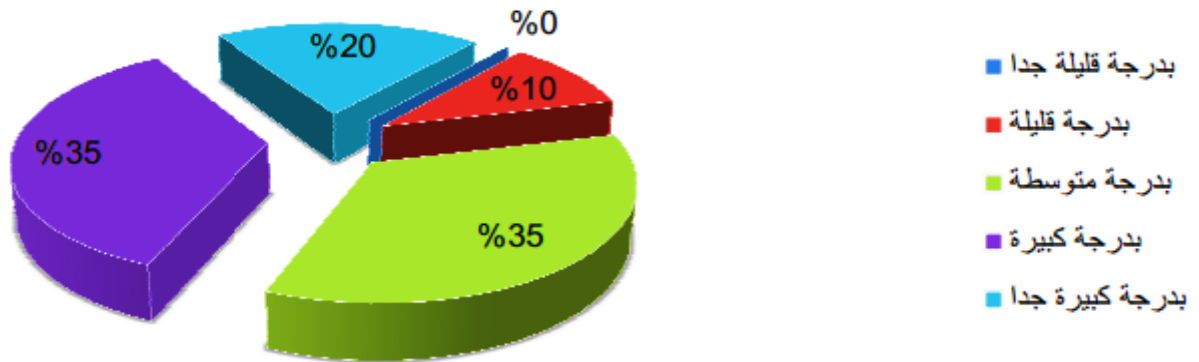
نستخلص من هذا التحليل أن جل الأساتذة يجيدون استخدام مهارة التكلم عند الحاجة.

السؤال 05: هل ترسل رسائل شاملة؟

الجدول (05): يمثل الأرقام والنسب المتحصل عليها حول السؤال الخامس :

النسبة المئوية	التكرار	الإجابة
% 0	0	بدرجة قليلة جدا
% 0	0	بدرجة قليلة
% 30	6	بدرجة متوسطة
% 15	3	بدرجة كبيرة
% 55	11	بدرجة كبيرة جدا

المجموع	20	% 100
---------	----	-------



الشكل البياني رقم 5: يمثل النسب المئوية المتحصل عليها حول السؤال الخامس

### التحليل :

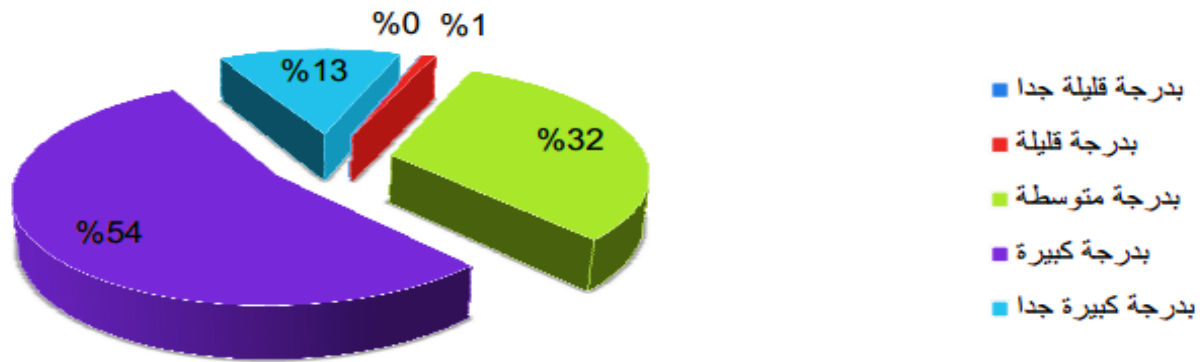
من خلال النتائج المتحصل من الجدول أعلاه نجد أن " : بدرجة متوسطة وبدرجة كبيرة " قدرت النسبة بـ 35% وكانت أكبر نسبة ، ثم تليها بدرجة كبيرة جدا بنسبة : 20%، وبعدها بدرجة قليلة بنسبة 10% أما بدرجة قليلة جدا قدرت النسبة بـ : 0%.

نستخلص من هذا التحليل أن معظم الأساتذة يستخدمون مهارات إرسال رسائل شاملة.

السؤال 06: هل تشجع التلميذ على الاتصال مع الأستاذ ؟

الجدول (06): يمثل الأرقام والنسب المتحصل عليها حول السؤال السادس :

النسبة المئوية	التكرار	الإجابة
0 %	0	بدرجة قليلة جدا
5 %	1	بدرجة قليلة
35 %	7	بدرجة متوسطة
60 %	12	بدرجة كبيرة
0 %	0	بدرجة كبيرة جدا
100 %	20	المجموع



الشكل البياني رقم 6: يمثل النسب المئوية المتحصل عليها حول السؤال السادس

### التحليل :

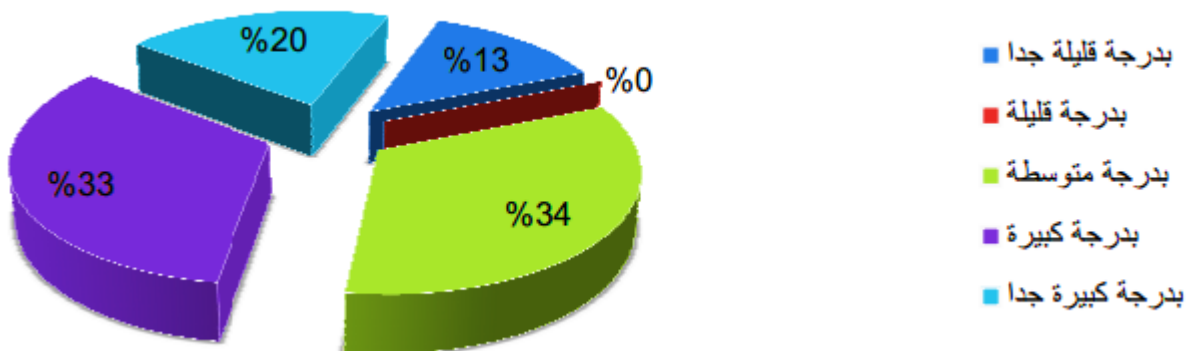
من خلال النتائج المتحصل من الجدول أعلاه نجد أن: النسبة المئوية لدرجة كبيرة كانت اكبر نسبة حيث قدرت بـ 60% ومن تم بعدها بدرجة متوسطة بـ 35% ودرجة قليل بـ 05% ولكن الغريب في الأمر أن كل من درجة قليل جدا وكبير جدا كانت نفس النسبة وهي 0%.

نستخلص من النتائج أن جل الأساتذة يستخدمون هذه المهارة ويجيدونها بشكل جيد.

**السؤال 07:** هل تراجع نفسك لتعرف إذا كانت رسالتك المقصودة قد تم استيعابها من طرف التلميذ؟

**الجدول (07):** يمثل الأرقام والنسب المتحصل عليها حول السؤال السابع :

النسبة المئوية	التكرار	الإجابة
10 %	2	بدرجة قليلة جدا
0 %	0	بدرجة قليلة
25 %	5	بدرجة متوسطة
25 %	5	بدرجة كبيرة
40 %	8	بدرجة كبيرة جدا
100 %	20	المجموع



الشكل البياني رقم 7: يمثل النسب المئوية المتحصل عليها حول السؤال السابع

### التحليل :

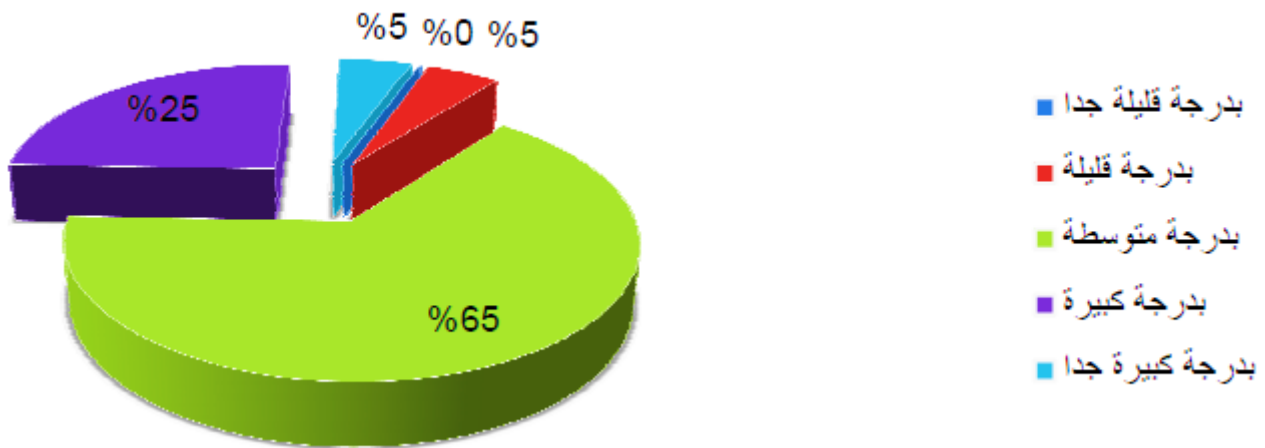
من خلال النتائج المتحصل من الجدول أعلاه نجد أن: أكبر نسبة كانت لدرجة كبيرة جدا قدرت بـ 40% ثم تليها كل من "درجة كبيرة و بدرجة متوسطة" بنسبة 25% ثم بدرجة قليلة جدا بـ 10% وبدرجة قليلة بنسبة 0%. نستخلص من خلال هذا التحليل أن معظم الأساتذة إن لم نقل كلهم يستخدمون هذه المهارة كونها ذات أهمية كبيرة بالنسبة لهم.



السؤال 08: هل تستمع جيدا وتفهم رسائل الآخرين ؟

الجدول (08): يمثل الأرقام والنسب المتحصل عليها حول السؤال الثامن :

النسبة المئوية	التكرار	الإجابة
% 0	0	بدرجة قليلة جدا
% 5	1	بدرجة قليلة
% 65	13	بدرجة متوسطة
% 25	5	بدرجة كبيرة
% 5	1	بدرجة كبيرة جدا
% 100	20	المجموع



الشكل البياني رقم 8: يمثل النسب المئوية المتحصل عليها حول السؤال الثامن

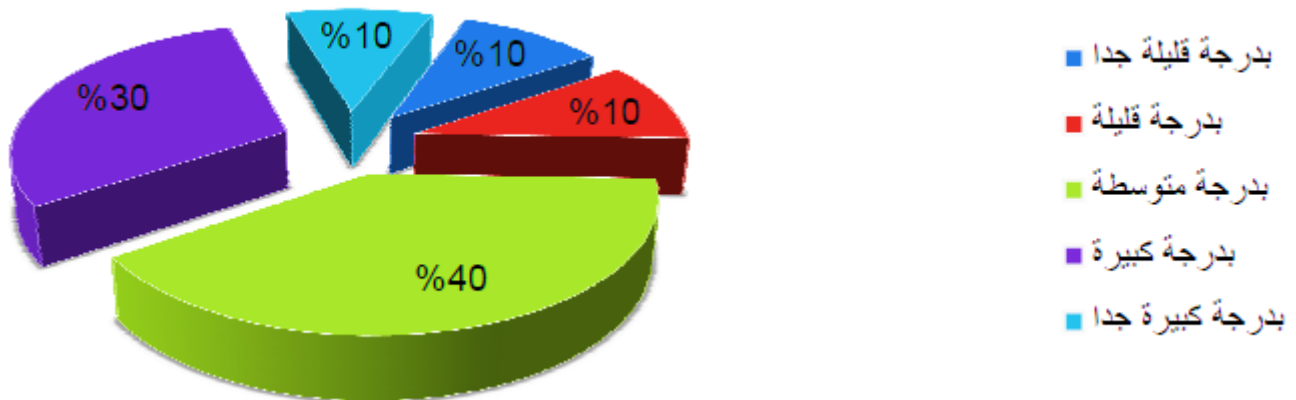
### التحليل:

من خلال النتائج المتحصل من الجدول أعلاه نجد أن أكبر نسبة كانت لدرجة متوسطة قدرت بـ: 65 % ، تليها بدرجة كبيرة جدا بنسبة : 25 % ، ثم يأتي كل من بدرجة قليلة وبدرجة كبيرة جدا بنفس النسبة و قدرت بـ5% ، ودرجة قليلة جدا كانت النسبة المئوية:0%

نستخلص من هذا التحليل أن معظم الأساتذة يجيدون مهارة الاستماع إلى التلميذ و فهم رسائلهم جيدا

السؤال 09: تستخدم حركات جسمك في إرسال رسالتك ومعرفة تأثيرها؟  
الجدول (09): يمثل الأرقام والنسب المتحصل عليها حول السؤال التاسع :

النسبة المئوية	التكرار	الإجابة
% 10	2	بدرجة قليلة جدا
% 10	2	بدرجة قليلة
% 40	8	بدرجة متوسطة
% 30	6	بدرجة كبيرة
% 10	2	بدرجة كبيرة جدا
% 100	20	المجموع



الشكل البياني رقم 9: يمثل النسب المئوية المتحصل عليها حول السؤال التاسع

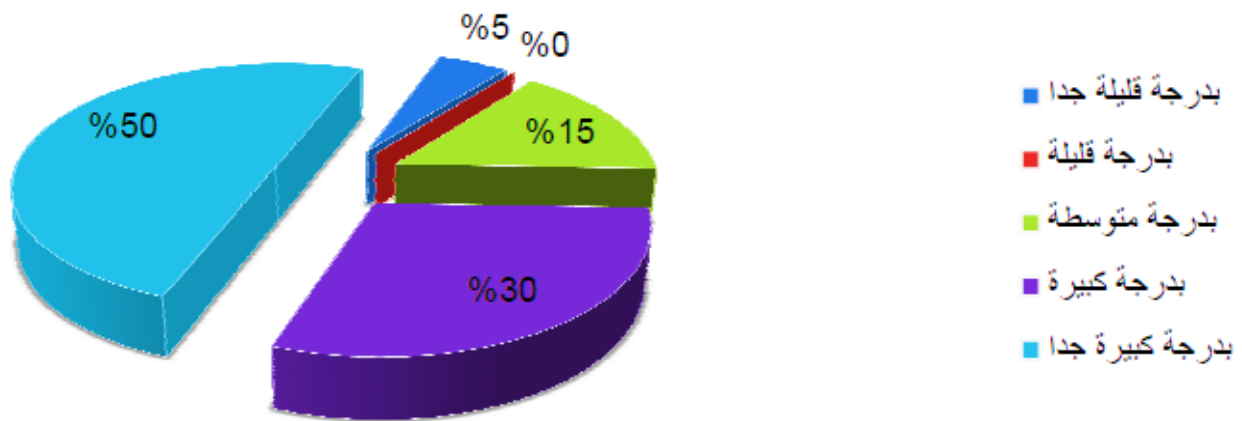
### التحليل :

من خلال النتائج المتحصل من الجدول أعلاه نجد أن : النسبة المئوية الأكبر هي لـ "بدرجة متوسطة" وقدرت النسبة بـ : 40% ، ويليهما بدرجة كبيرة بنسبة: 30% وبعدها نالت كل من (بدرجة كبيرة جدا ، بدرجة قليلة ، بدرجة قليلة جدا) نستخلص أن معظم

الأساتذة يستخدمون ويعتمدون على الإشارات و الحركات الجسمية في إرسال رسائلهم.

السؤال 10: ماذا عن التناسق بين الكلمة والتعبير الجسمي ؟  
الجدول (10): يمثل الأرقام والنسب المتحصل عليها حول السؤال العاشر :

النسبة المئوية	التكرار	الإجابة
% 5	1	بدرجة قليلة جدا
% 0	0	بدرجة قليلة
% 15	3	بدرجة متوسطة
% 30	6	بدرجة كبيرة
% 50	10	بدرجة كبيرة جدا
% 100	20	المجموع



الشكل البياني رقم 10: يمثل النسب المئوية المتحصل عليها حول السؤال العاشر

### التحليل :

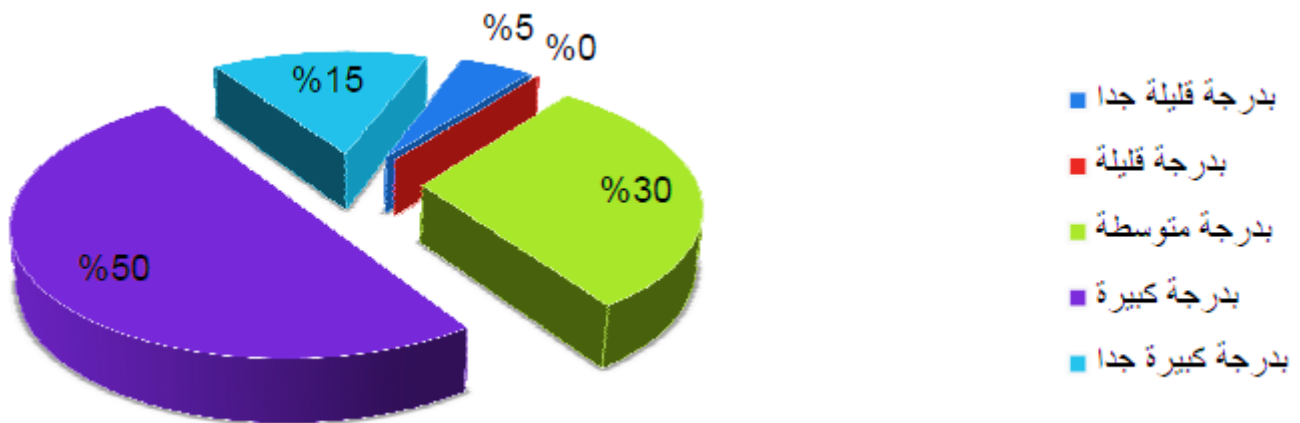
من خلال النتائج المتحصل من الجدول أعلاه نجد أن : بدرجة كبيرة جدا تحتل أكبر نسبة مئوية حيث قدرت بـ : %50 و تليها بدرجة كبيرة بنسبة 30 % : و نجد بدرجة متوسطة بنسبة 15% : وتليها بدرجة قليلة جدا بنسبة 5 % : و بدرجة قليلة بـ : 0%

نستخلص من خلال التحليل أن معظم الأساتذ يتقنون و يجيدون تنسيق بين التعبير الجسمي وتعبير الكلمة.

السؤال 11: عند ذهابك إلى العمل هل أنت شغوف ؟

الجدول (11): يمثل الأرقام والنسب المتحصل عليها حول السؤال الحادي عشر:

النسبة المئوية	التكرار	الإجابة
5 %	1	درجة قليلة جدا
0 %	0	درجة قليلة
30 %	6	درجة متوسطة
50 %	10	درجة كبيرة
15 %	3	درجة كبيرة جدا
100 %	20	المجموع



الشكل البياني رقم 11: يمثل النسب المئوية المتحصل عليها حول السؤال الحادي عشر

### التحليل :

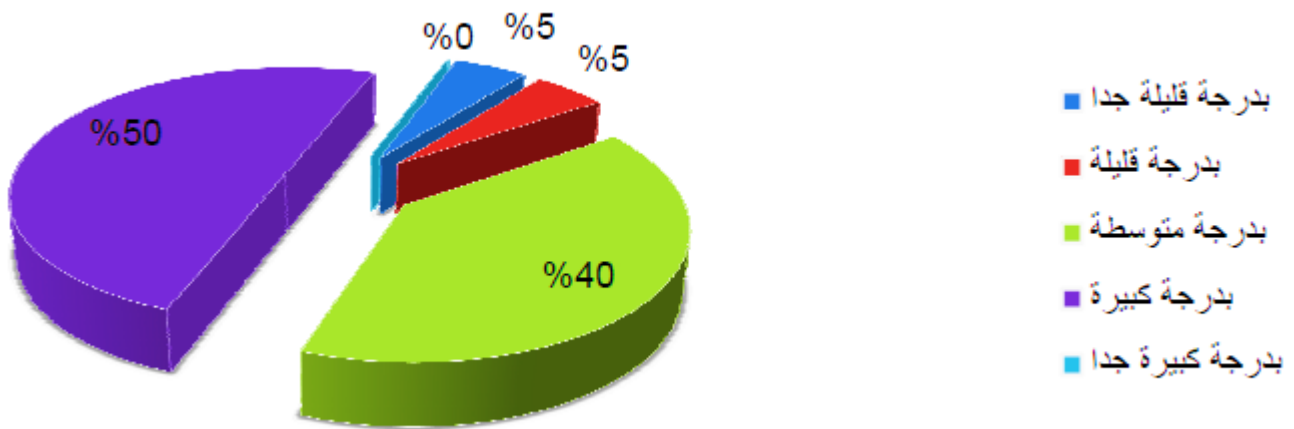
من خلال النتائج المتحصل من الجدول أعلاه نجد أن نسبة: 50 % من الأساتذة أجابوا على "درجة كبيرة" ثم تليها بدرجة متوسطة بنسبة : 30% و بعدها بدرجة كبيرة جدا بـ 15 % ، ثم نجد بدرجة قليلة جدا بنسبة : 5% وبدرجة قليلة بـ 0 %

نستخلص من خلال التحليل أن معظم الأساتذة عندهم حب العمل و بالتالي يؤدي هذا إلى بذل أكبر جهد في المهنة وذلك بوجود الرغبة.

السؤال 12: هل تريد دائما ممارسة نشاطك مع الجماعة؟

الجدول (12): يمثل الأرقام والنسب المتحصل عليها حول السؤال الثاني عشر:

النسبة المئوية	التكرار	الإجابة
% 5	1	بدرجة قليلة جدا
% 5	1	بدرجة قليلة
% 40	8	بدرجة متوسطة
% 50	10	بدرجة كبيرة
% 0	0	بدرجة كبيرة جدا
% 100	20	المجموع



الشكل البياني رقم 12: يمثل النسب المئوية المتحصل عليها حول السؤال الثاني عشر

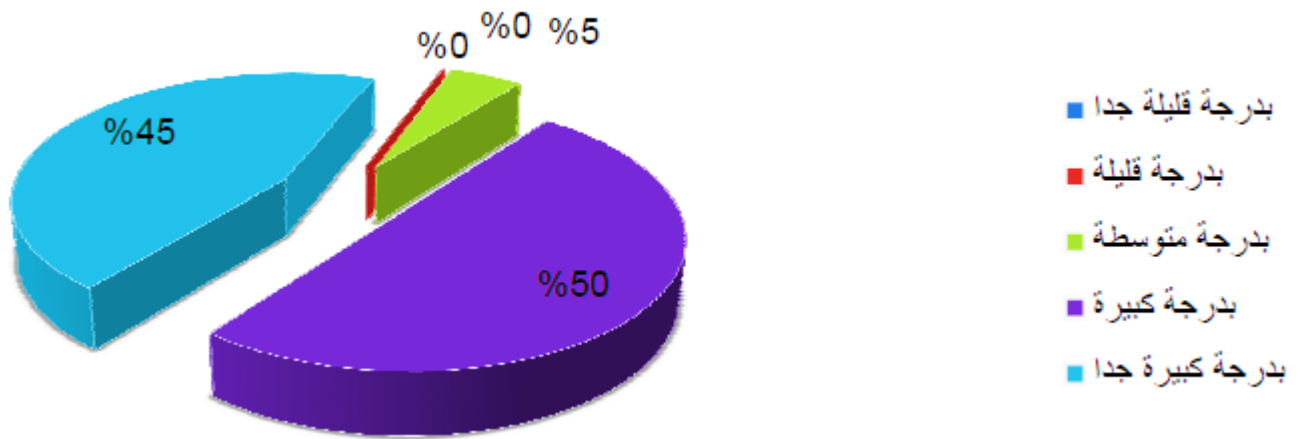
### التحليل:

من خلال النتائج المتحصل من الجدول أعلاه نجد أن نسبة بدرجة كبيرة كانت أكبر نسبة قدرت بـ 50 % ونجد بدرجة متوسطة بنسبة 40 % ثم تليها : ( بدرجة قليلة ، بدرجة قليلة جدا ) بنسبة 5 % أما بدرجة كبيرة جدا قدرت بـ : %0

نستخلص من هذا التحليل أن معظم الأساتذة لديهم روح العمل الجماعي و العمل الجماعي أحد أسباب نجاح الاتصال الفعال

السؤال 13: هل تعتمد في جمع التلاميذ على تغير أنماط صوتي فقط؟  
الجدول (13): يمثل الأرقام والنسب المتحصل عليها حول السؤال الثالث عشر:

النسبة المئوية	التكرار	الإجابة
% 0	0	بدرجة قليلة جدا
% 0	0	بدرجة قليلة
% 5	1	بدرجة متوسطة
% 50	10	بدرجة كبيرة
% 45	9	بدرجة كبيرة جدا
% 100	20	المجموع



الشكل البياني رقم 13: يمثل النسب المئوية المتحصل عليها حول السؤال الثالث عشر

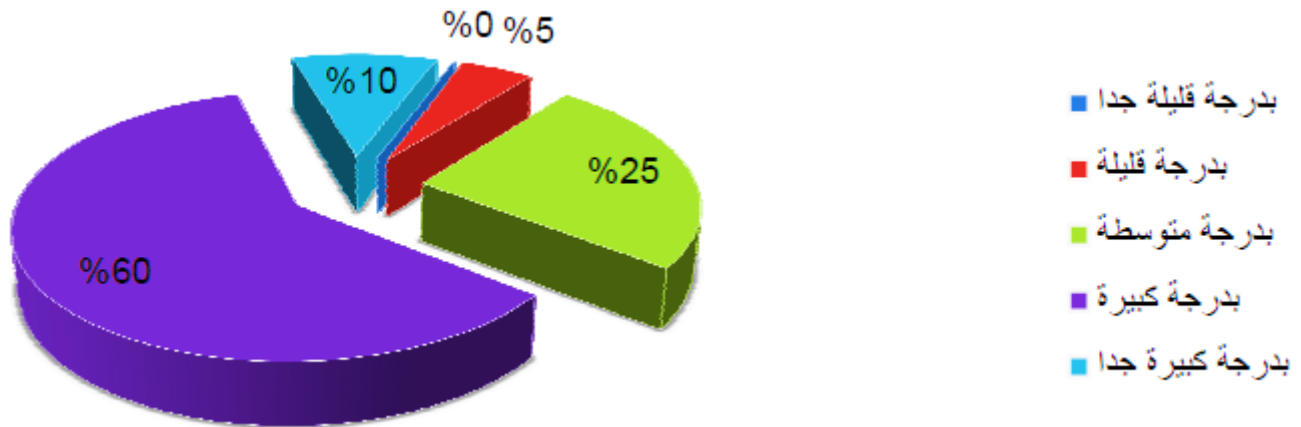
### التحليل :

من خلال النتائج المتحصل من الجدول أعلاه نجد أن: بدرجة كبيرة أكبر نسبة قدرت بـ 50 % و تليها بدرجة كبيرة جدا بنسبة 45 %، ثم بدرجة متوسطة بنسبة 5 %، أما (بدرجة قليلة وبدرجة قليلة جدا) كانت: 0% نستخلص من خلال التحليل أن معظم الأساتذة يتقنون ويعتمدون على نبرة وتغير الصوت مما يدل على التحم في مهارة التكلم

السؤال 14: هل تستخدم المهارات الغير لفظية؟

الجدول (14): يمثل الأرقام والنسب المتحصل عليها حول السؤال الرابع عشر:

النسبة المئوية	التكرار	الإجابة
0 %	0	بدرجة قليلة جدا
5 %	1	بدرجة قليلة
25 %	5	بدرجة متوسطة
60 %	12	بدرجة كبيرة
10 %	2	بدرجة كبيرة جدا
100 %	20	المجموع



الشكل البياني رقم 14: يمثل النسب المئوية المتحصل عليها حول السؤال الرابع عشر

### التحليل :

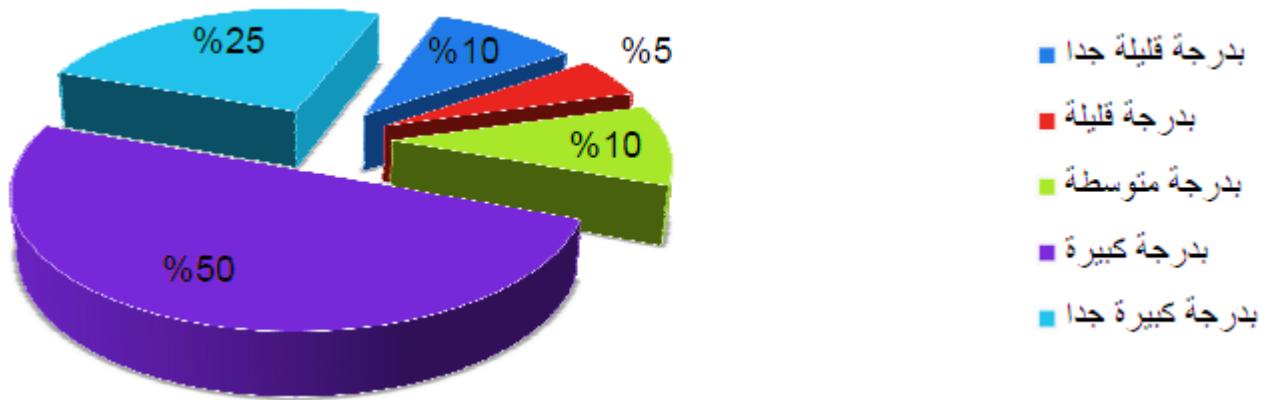
من خلال النتائج المتحصل من الجدول أعلاه نجد أن: بدرجة كبيرة قدرة النسبة ب: 60% و هي أكبر نسبة ، تليها بدرجة متوسطة بنسبة 25% و بدرجة كبيرة جدا بنسبة: 10%، ثم بدرجة قليلة ب: 5% : و 0% بالنسبة لدرجة قليلة جدا.

نستخلص من خلال هذا التحليل أن جل الأساتذة يحسنون ويستخدمون المهارات الاتصال غير لفظي مما يدل على أنهم يعتمدون على جميع مهارات وأنواع الاتصال.

السؤال 15: هل تكون منتبهاً عندما تكلم التلميذ؟

الجدول (15): يمثل الأرقام والنسب المتحصل عليها حول السؤال الخامس عشر:

النسبة المئوية	التكرار	الإجابة
% 10	2	بدرجة قليلة جدا
% 5	1	بدرجة قليلة
% 10	2	بدرجة متوسطة
% 50	10	بدرجة كبيرة
% 25	5	بدرجة كبيرة جدا
% 100	20	المجموع



الشكل البياني رقم 15: يمثل النسب المئوية المتحصل عليها حول السؤال الخامس عشر

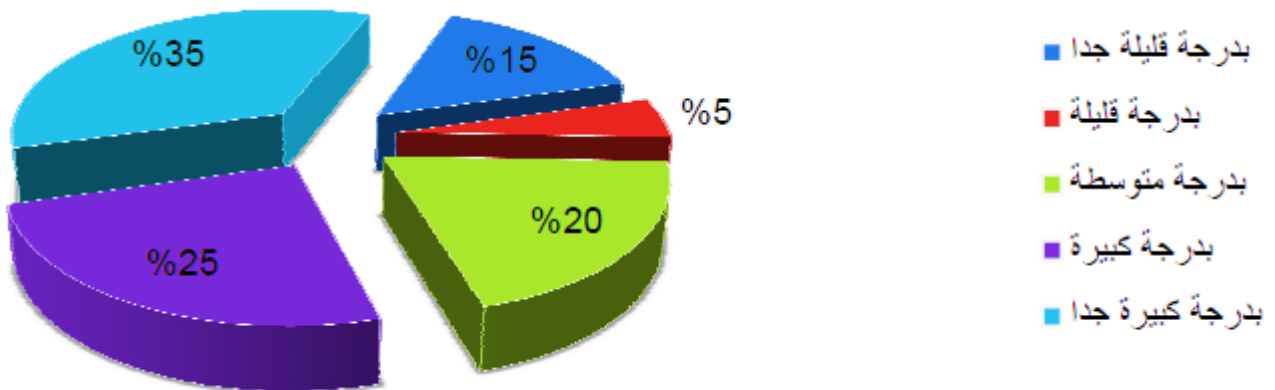
### التحليل :

من خلال النتائج المتحصل من الجدول أعلاه نجد أن: بدرجة كبيرة قدرة النسبة بـ :50% و هي أكبر نسبة ، تليها بدرجة كبيرة جدا بنسبة 25% و (بدرجة متوسطة، قليلة جدا) بنسبة :10%، ثم بدرجة قليلة بـ : 0% نستخلص من هذا التحليل أن نصف الأساتذة يستعملون ويتقنون تقنية من تقنيات الاستماع وهذا يدل على أن الأساتذة يستعملون مهارة الاستماع بصورة جيدة.



السؤال 16: هل تطلب من التلميذ التعبير إبداء رأيه والتعبير عن ما يشعر ؟  
الجدول (16): يمثل الأرقام والنسب المتحصل عليها حول السؤال السادس عشر:

النسبة المئوية	التكرار	الإجابة
% 15	3	درجة قليلة جدا
% 5	1	درجة قليلة
% 20	4	درجة متوسطة
% 25	5	درجة كبيرة
% 35	7	درجة كبيرة جدا
% 100	20	المجموع



الشكل البياني رقم 16: يمثل النسب المئوية المتحصل عليها حول السؤال السادس عشر

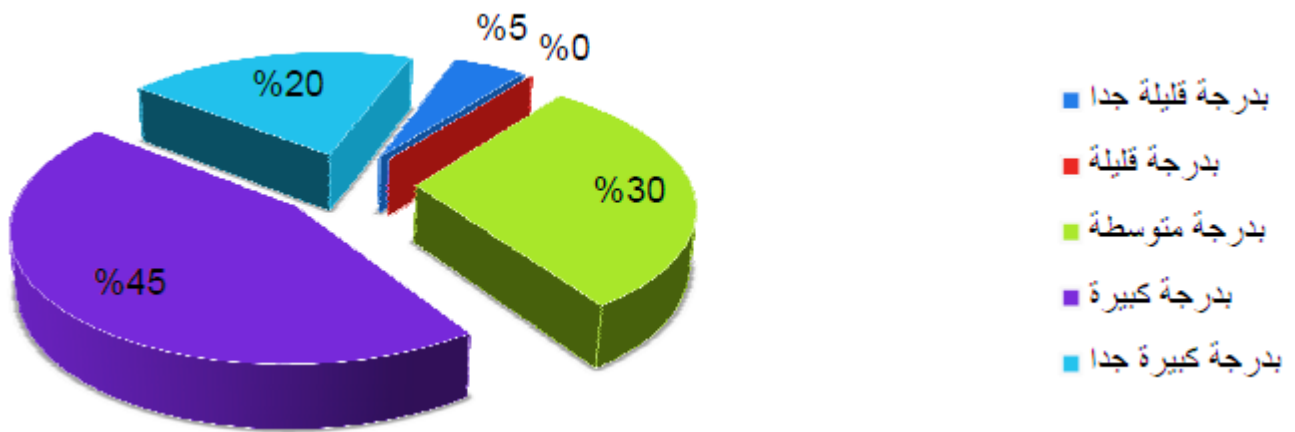
### التحليل :

من خلال النتائج المتحصل من الجدول أعلاه نجد أن: درجة كبيرة جدا هي أكبر نسبة بـ : 35% ، تليها بدرجة كبيرة بنسبة 25% و بدرجة متوسطة بنسبة : 20%، ثم بدرجة قليلة جدا بـ : 15% و 5% لدرجة قليلة. نستخلص من هذا التحليل أن الأساتذة يختلفون في استعمال هذه المهارة.

السؤال 17: هل تهتم بنفسية التلميذ ورغبته؟

الجدول (17): يمثل الأرقام والنسب المتحصل عليها حول السؤال السابع عشر:

النسبة المئوية	التكرار	الإجابة
% 5	1	بدرجة قليلة جدا
% 0	0	بدرجة قليلة
% 30	6	بدرجة متوسطة
% 45	9	بدرجة كبيرة
% 20	4	بدرجة كبيرة جدا
% 100	20	المجموع



الشكل البياني رقم 17: يمثل النسب المئوية المتحصل عليها حول السؤال السابع عشر

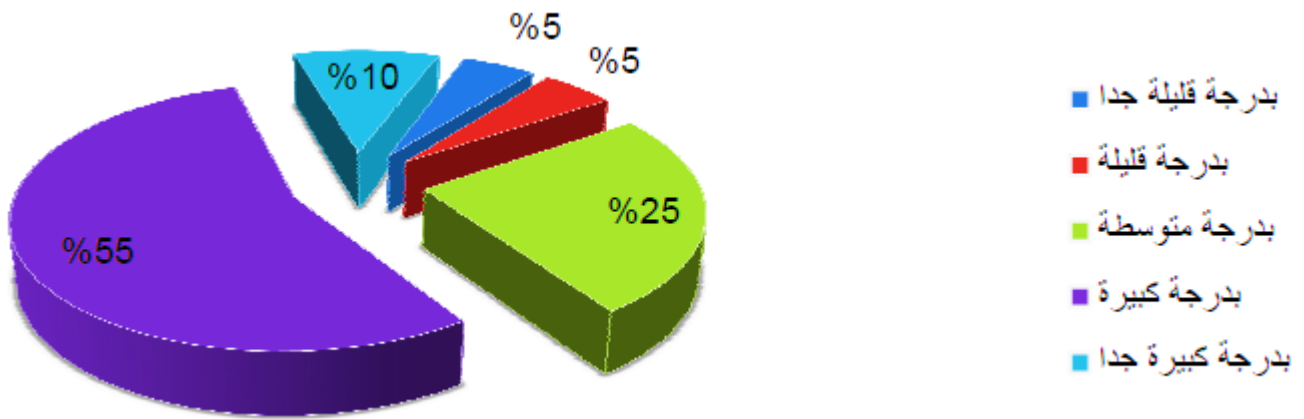
### التحليل:

من خلال النتائج المتحصل من الجدول أعلاه نجد أن: بدرجة كبيرة هي أكبر نسبة بـ : 45% ، تليها بدرجة متوسطة بنسبة 30% و بدرجة كبيرة جدا بنسبة : 20% ، ثم بدرجة قليلة جدا بـ : 5% و 0% لدرجة قليلة. نستخلص من هذا التحليل أن الأساتذة يظهرون اهتمام برغبة التلميذ وهذا يدل على أن مهارة أظهار الفهم ضرورية لإكمال العملية الاتصالية.

السؤال 18: هل تقاطع التلميذ أثناء تكلمه؟

الجدول (18): يمثل الأرقام والنسب المتحصل عليها حول السؤال الثامن عشر:

النسبة المئوية	التكرار	الإجابة
% 10	2	بدرجة قليلة جدا
% 55	11	بدرجة قليلة
% 25	5	بدرجة متوسطة
% 5	1	بدرجة كبيرة
% 5	1	بدرجة كبيرة جدا
% 100	20	المجموع



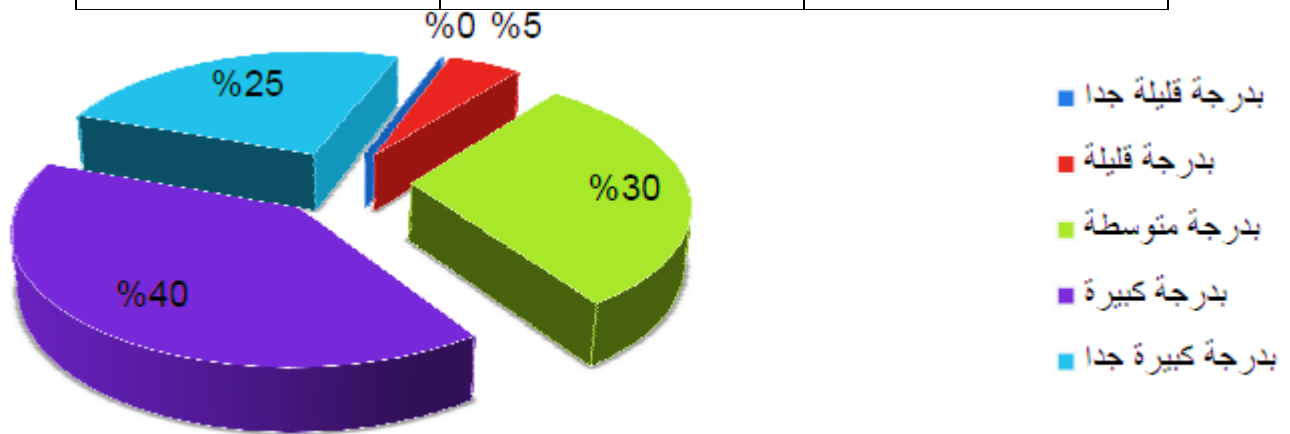
الشكل البياني رقم 18: يمثل النسب المئوية المتحصل عليها حول السؤال الثامن عشر

### التحليل :

من خلال النتائج المتحصل من الجدول أعلاه نجد أن: بدرجة قليلة نسبة ب : 55% ، و بدرجة متوسطة بنسبة 25% كما تليها بدرجة قليلة بنسبة : 10% ، ثم (بدرجة كبيرة جدا، بدرجة كبيرة) ب : 5% نستخلص من هذا التحليل أن معظم الأساتذة لا يقاطعون التلميذ أثناء تكلمه معهم وهذا يدل على حسن استعمال مهارة الاستماع.

السؤال 19: هل تأخذ بعين الإعتبار تفاعل التلاميذ مع أنشطة الممارسة ؟  
الجدول (19): يمثل الأرقام والنسب المتحصل عليها حول السؤال التاسع عشر:

النسبة المئوية	التكرار	الإجابة
% 0	0	بدرجة قليلة جدا
% 5	1	بدرجة قليلة
% 30	6	بدرجة متوسطة
% 40	8	بدرجة كبيرة
% 25	5	بدرجة كبيرة جدا
% 100	20	المجموع



الشكل البياني رقم 19: يمثل النسب المئوية المتحصل عليها حول السؤال التاسع عشر

#### التحليل :

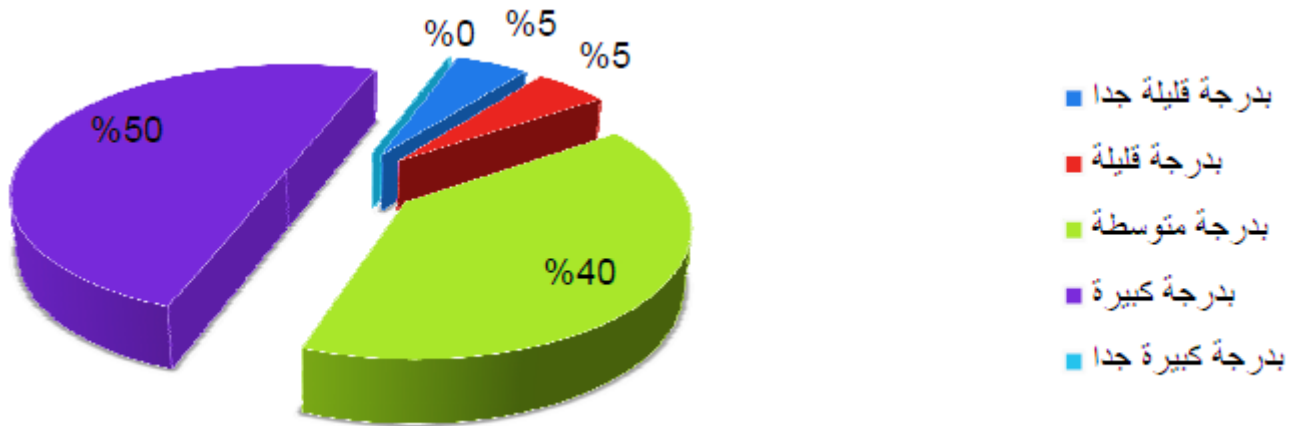
من خلال النتائج المتحصل من الجدول أعلاه نجد أن: أكبر نسبة لدرجة كبيرة نسبة ب : 40% ، و بدرجة متوسطة بنسبة 30% كما تليها بدرجة كبيرة جدا بنسبة : 25%، و نجد بعدها بدرجة قليلة بنسبة 10% و بدرجة قليلة جدا ب : 0%

نستخلص من هذا التحليل أن معظم الأساتذة يحبون التفاعل التلاميذ مع الأنشطة و هذا مما يجعل من الأستاذ اجتماعي و هو الأمر الذي يساعد على نجاح الاتصال.

السؤال 20: هل تستخدم تقنيات حديثة في الاتصال تزيد من الرغبة في ممارسة النشاط؟

الجدول (20): يمثل الأرقام والنسب المتحصل عليها حول السؤال العشرين:

النسبة المئوية	التكرار	الإجابة
% 5	1	بدرجة قليلة جدا
% 5	1	بدرجة قليلة
% 40	8	بدرجة متوسطة
% 50	10	بدرجة كبيرة
% 0	0	بدرجة كبيرة جدا
% 100	20	المجموع



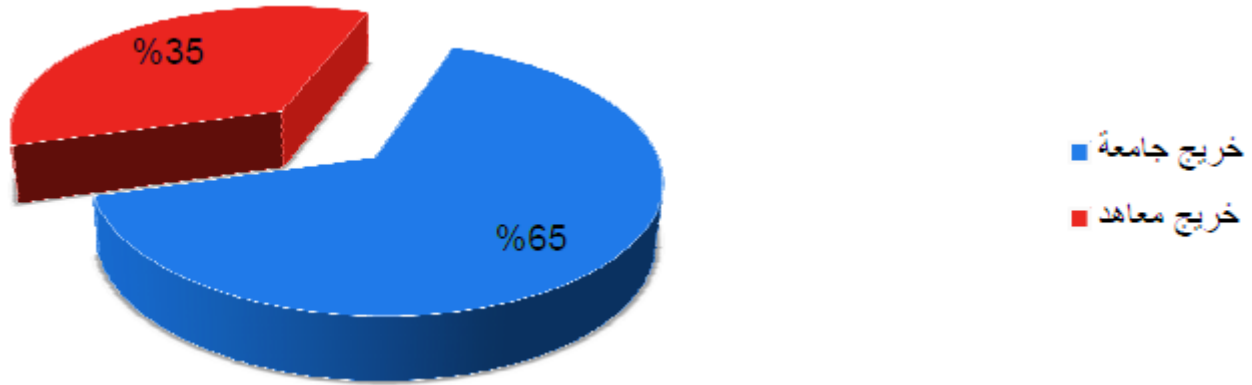
الشكل البياني رقم 20: يمثل النسب المئوية المتحصل عليها حول السؤال العشرين

### التحليل:

من خلال النتائج المتحصل من الجدول أعلاه نجد أن: بدرجة كبيرة كانت أكبر نسبة قدرت بـ : 50% ، ونجد بدرجة متوسطة بنسبة 40% ثم تليها (بدرجة قليلة، درجة قليلة جدا) بنسبة : 5% ، اما بدرجة كبير جدا قدرت بـ : 0% نستخلص من هذا التحليل أن معظم الأساتذة لديهم روح العمل الجماعي و العمل الجماعي أحد أسباب نجاح الاتصال الفعال

الجدول (21) : يوضح توزيع العينة الكلية حسب الشهادة

المجموع	الشهادة المتحصل عليها		المتغيرات المؤشرات الإحصائية
	خريج معاهد	خريج جامعي	
20	07	13	العدد
%100	%35	%65	النسبة المئوية



الشكل البياني رقم 21: يوضح النسب المئوية للعينة الكلية حسب الشهادة المتحصل عليها

الجدول (22) : يوضح نتائج اختبار (ت) T لدلالة الفروق بين متوسط درجات الأساتذة في الطور المستوى خرجي الجامعات و خرجي المعاهد:

مستوى الدلالة (%5)	T (ت) المجدولة	درجة الحرية	T (ت) المحسوبة	الانحراف المعياري	المتوسط	النسبة المئوية	العينة ن=20	المؤشرات الإحصائية
								المتغيرات
0.01	2.55	18	2.49	8.16	77.6	%65	13	خرجي الجامعات
				4.52	69.43	%35	7	خرجي المعاهد

## 2- مناقشة النتائج في ضوء الفرضيات:

### 1.2. الفرضية الأولى

نص الفرضية: ما مدى استعمال أستاذ التربية البدنية والرياضية لمهارات الاتصال.

لقد بنينا فرضيتنا الأولى على أساس أن أستاذ التربية البدنية والرياضية يستعمل مهارات الاتصال فإذا رجعنا إلى الاستبيان من السؤال (1) إلى السؤال (20) نجد أن معظم الأساتذة يستعملون مهارات الاتصال في درس التربية البدنية.

وأوضح ذلك من خلال الأجوبة التي جواب عنها الأساتذة فنستنتج أنه أكثر من 50% يستعملون مهارات الاتصال. إذن نستطيع التأكيد بأن أستاذ التربية البدنية والرياضية يستعمل مهارت الاتصال في درس التربية البدنية.

## 2.2. الفرضية الثانية

نص الفرضية: لا يوجد اختلاف في استعمال مهارات الاتصال من أستاذ إلى آخر على حسب الشهادة (خري الجامعات و خري المعاهد)

من خلال نتائج اختبار (ت)  $T$  لدلالة الفروق بين درجات الأساتذة في المستوى الجامعي و خري المعاهد يثبت صحة الفرضية. وقدرت نسبة أساتذة خري الجامعات بـ : 65% كما هو موضح في الشكل البياني رقم ( 22 ) و أساتذة خري المعاهد بـ : 35% كما هو موضح في الشكل البياني رقم ( 22 )

حيث أن كانت نتيجة اختبار (ت)  $T$  المحسوبة = 2.49 أقل من (ت)  $T$  المجدولة = 2.55 .

ومنه نستطيع أن نقول انه لا يوجد اختلاف في استعمال مهارات الاتصال من أستاذ إلى آخر على حسب الشهادة (خري الجامعات و خري المعاهد).

خرجنا بنتيجة عامة خاصة بدراسة  $T$  من خلال عرض نتائج كل سؤال و تحليلها ومن خلال اختبار الميدانية التي قمنا بها و التي أكدت لنا صحة ما افترضناه. لقد ثبتت صحة الفرضيات التي افترضناها.

كما توصلنا من خلال دراستنا و بعد التطرق إلى جوانبها النظرية والتطبيقية إلى استنتاجات أخرى هامة منها:

- تبين لنا أن جل أساتذة التربية البدنية والرياضية يستعملون مهارت الاتصال كما لا يقلون أهمية عن أساتذة المواد أخرى.
- أن النتائج التي تحصلنا عليها أظهرت لنا أن أي فعل يقوم به الأستاذ عبارة عن اتصال إلا أنه يختلف من أستاذ إلى آخر ولا يكون اختلاف واضح.
- أظهرت النتائج التي تحصلنا عليه أن أساتذة التربية لبدنية لا يختلفون في استعمال تقنيات الاتصال الفعال باختلاف الطور أو اختلاف بين خري الجامعات و المعاهد الوطنية و أنهم يتقنون جميع أنواع الاتصال سواء لفظي أو غير لفظي وهذا يدل على أهمية الاتصال في التعليم بصفة عامة وفي درس التربية البدنية خاصة.

## 3.2. الفرضية الثالثة

نص الفرضية: نوجد علاقة بين مهارات الاتصال لدى استاذ التربية بدنية والرياضة وزيادة الرغبة و الدافعية لدى التلاميذ في ممارسة نشاط البدني الرياضي

لقد بنينا فرضيتنا الثالثة على أساس أن هناك علاقة بين مهارات الاتصال لدى الأستاذ تربية بدنية ورياضية وزيادة رغبة و الدافعية لدى التلاميذ لممارسة النشاط بدني الرياضي فإذا رجعنا إلى الاستبيان من السؤال ( 1 ) إلى السؤال (20) نجد أن هناك علاقة بين مهارات الاتصال وزيادة الرغبة و الدافعية و ذلك من خلال الأجوبة التي جواب عنها الأساتذة فنستنتج أنه أكثر من 80% يأكدون على وجود العلاقة

إذن نستطيع التأكيد بأن هناك علاقة بين مهارات الاتصال لدى الأستاذ تربية بدنية ورياضية وزيادة رغبة و الدافعية لدى التلاميذ لممارسة النشاط بدني الرياضي  
إن النتائج التي تحصلنا عليها أظهرت لنا



## خلاصة عامة:

إن دراسة العملية الاتصالية بين الأستاذ والتلميذ بصفة عامة موضوع معقد لا يمكن لهذا البحث المتواضع الإلمام بكل جوانبه، وخاصة أن العلاقة لا تكون ظاهرية، و نظرا لأهمية الموضوع حاولنا من خلال هذه الدراسة أن نوضح الدور الفعال الذي يلعبه الاتصال بين الأستاذ والتلميذ، باعتبار أن الاتصال هو الدافع الأساسي في درس التربية البدنية الذي يولد الرغبة لدى التلاميذ في ممارسة النشاطات البدنية و الرياضية .

و خلاصة القول أن الأستاذ الذي يقدر الاتصال بينه وبين تلاميذه و ماله من أهمية بالغة تؤثر إيجابا أو سلبا على العلاقة بين الأستاذ والتلميذ وعلى صيرورة الحصة ، والذي يحسن استعمال الاتصال بأنواعه و الأنسب لتوليه مهمة دراسة درس التربية البدنية

## اقتراحات:

من خلال بحثنا المتواضع و انطلاقا من أهمية الاتصال وطرقه المختلفة داخل القسم ودرس التربية البدنية ، إضافة إلى دوره الأساسي في المساهمة في تحقيق أهداف درس التربية البدنية الرياضية توصلنا إلى بعض الاقتراحات و التوصيات ننجزها في نقاط كالتالي:

- لصيرورة الحسنة لدرس التربية البدنية ورفع مستوى التلميذ يجب على الأساتذة إعطاء أهمية بالغة للاتصال وطرقه باعتبار أن عن طرق الاتصال تتم نقل الأفكار والخبرات من الأستاذ للتلميذ.
- حث الأستاذ على المزاوجة بين طريقتي الاتصال الجماعي والشخصي وغيرها أثناء الحصة مع التركيز على الاتصال الشخصي.
- توعية الأساتذة بالاهتمام بالاتصال علما وعملا من خلال دورات تكوينية وأيام إعلامية.
- يجب أن يتسم الأستاذ بسهولة وسلاسة الاتصال.

## ملخص الدراسة :

إعداد الطلبة:

- بلطرش خبيب
- مداغ محند طاهر
- سناني رياض

إشراف الاستاذ :

د.رفيق حلوان

تهدف الدراسة إلى معرفة علاقة بين مهارات الاتصال لدى أستاذ التربية البدنية والرياضية وزيادة الرغبة والدافعية لدى التلاميذ لممارسة النشاط البدني الرياضي في الطور المتوسط

**المجال الزماني والمكاني: الجانب النظري: بداية جانفي إلى غاية مارس 2019**

**الجانب التطبيقي: من أبريل إلى غاية ماي 2019**

**المنهج المستخدم: هو المنهج الوصفي.**

**العينة: عينة عشوائية، وأجريت الدراسة على 20 أستاذ التربية البدنية من أطوار مختلفة.**

**أدوات جمع البيانات: الاستبيان.**

**أساليب المعالجة: النسبة المئوية، المتوسط الحسابي، الانحراف المعياري، الاختبار (ت) T**

**من اهم النتائج المتوصل إليها:**

- تبين لنا أن جل أساتذة التربية البدنية والرياضية يستعملون مهارات الاتصال كما لا يقلون أهمية عن أساتذة المواد أخرى.
- أن النتائج التي تحصلنا عليها أظهرت لنا أن أي فعل يقوم به الأستاذ عبارة عن اتصال إلا أنه يختلف من أستاذ إلى آخر ولا يكون اختلاف واضح.
- أظهرت النتائج التي تحصلنا عليه أن أساتذة التربية لبدنية لا يختلفون في استعمال تقنيات الاتصال الفعال باختلاف الطور أو اختلاف بين خريجي الجامعات والمعاهد الوطنية وأنهم يتقنون جميع أنواع الاتصال سواء لفظي أو غير لفظي وهذا يدل على أهمية الاتصال في التعليم بصفة عامة وفي درس التربية البدنية خاصة.

**الكلمات الدالة: المهارات، الاتصال، الأستاذ، الدافعية، الرغبة، النشاط البدني**

- 1- عبد الحميد شرف ، تكنولوجيا التعليم في التربية الرياضية . القاهرة :مركز الكتاب للنشر، ط1، 2000،ص2
- 2- را بح تركي أصول التربية والتعليم الجزا ئر:ديوان المطبوعات الجامعية،1990، ص241
- 3- مصطفى محمد أبوبكر، عبد الله بن عبد الرحمان البريدي.الاتصال الفعال.الإسكندرية:الدار الجامعية، ب ط،2007- 2008 ص84-50
- 4- مصطفى ع السميع محمد، مهارات الاتصال و التفاعل في عمليتي التعليم والتعلم .الأردن :دار الفكر العربي، ط2، 2005 ص 60.
- 5- حارث عبودة ،الاتصال التربوي .، عمان الأردن :دار النشر والتوزيع ، ط1 2009 .ص30.
- 6- زينب علي عمر، غادة جلال عبد الحكيم، طرق تدريس التربية الرياضية .القاهرة :دار الفكر العربي، ط1 ، 2008، ص 65- 66.
- 7- محمد سعد زغلول ، مصطفى السايح محمد ، تكنولوجيا إعداد و تأهيل معلم التربية الرياضية . الإسكندرية : دار الوفاء لندنيا الطباعة والنشر ، ط2 ص197
- 8- محمد محمد الشحات ، تدريس التربية الرياضية. القاهرة :العلم والإيمان للنشر والتوزيع ،ط1 2007 ، ص 105- 106.
- 9- أمين أنور الخولي،محمود عبد الفتاح عنان ، عدنان درويش جلون ، التربية الرياضية المدرسية . القاهرة: دار الفكر العربي ،الطبعة. الرابعة، ص.34
- 10- صالح عبد العزيز ، عبد العزيز عبد المجيد ، التربية وطرق التدريس . مصر:دار المعارف، الطبعة الأولى، 1984، ص 20 .
- 11- محمد زيدان وأخرون (1983) : التعلم نفسياً وتربوياً ، ط 2. مكتبة دار الفؤاد ، الرياض
- 12- محمد التويجري وأخرون (1422) : علم النفس التربوي ، ط4 . مكتبة العبيكان ، الرياض
- 13- نزيه حمدي - نسيمه داود (1989) : مشكلات الأطفال والمراهقين وأساليب المساعدة فيها ،الجامعة الاردنية، الاردن .
- 14- محمود عطا (1996) : الإرشاد النفسي والتربوي . مكتبة الخريجي ، الرياض
- 15- محمد مصطفى زيدان ،الكفاية الإنتاجية للمدرس .بيروت: دار النشر ،الطبعة الأولى.

## المذكرات:

- 1- مذكرة ليسانس العلاقة البيداغوجية بين الأستاذ و التلميذ خلال حصة التربية البدنية و الرياضية في الطور المتوسط 13 -16 ، من إعداد الطلبة : زغلاش طارق ، السنة جامعة بسكرة 2008-2009.
- 2- مذكرة ليسانس د راسة علاقة الأستاذ بالتلميذ في حصة التربية البدنية و الرياضية في المرحلة الثانوية 15-18 سنة السنة الجامعية 2008-2009
- 3- مذكرة ليسانس ، عبد القادر بن عبد الله ، الرياضة و الأمراض العصبية ، معهد دالي إبراهيم.
- 4- مذكرة ليسانس أهمية ت .ب .ر في المنظومة التربوية و واقعها بثانويات الشرق الح ا زئري - : إعداد الطلبة دخان محمد ، بوخرص رمضان ، إشراف الأستاذ بوداود ، معهد ت.ب.ر الجزائر 1994 ص 27-28
- 5- مذكرة ليسانس مهارات الاتصال لدى أستاذ التربية البدنية والرياضية د راسة ميدانية : ببعض ثانويات و متوسطات بلدية ورقلة

جامعة آكلي محند أولحاج البويرة  
معهد علوم وتقنيات النشاطات البدنية والرياضية

تخصص: تربية و علم الحركة

استمارة الإمتحان

في إطار القيام بدراسة مهارات الأتصال لدى أستاذ التربية البدنية والرياضة في الطور المتوسط و لكي نتزود بالمعلومات الصحيحة و الدقيقة نرجو منكم أن تجيبوا عن الاستبيان بكل عناية وصدق، كما أن كل الأسئلة المطروحة مدروسة، وإن كل ما يهمنا هو رأيك الشخصي والصريح.

**ملاحظة:**الرجاء منكم قراءة كل عبارة ثم الإجابة عنها بوضع علامة في المربع الذي تراه مناسباً X .

إشراف الأستاذ:

د.رفيق حلوان

إعداد الطلبة :

- بلطرش خبيب
- مداغ محند طاهر
- سنايني رياض

## البيانات الشخصية للأستاذ:

السنة: .....

الخبرة: .....

المؤهلات: .....

- في أي تطور تدرس:  متوسط

- هل أنت من خريجي المعاهد الوطنية؟ نعم  لا

- هل أنت من خريجي الجامعة؟ نعم  لا

- الجنس: ذكر  أنثى

## الأسئلة الخاصة بالإستبيان:

الرقم	الأسئلة	درجة قليلة جدا	درجة قليلة	درجة متوسطة	درجة جيدة	درجة جيدة جدا
01	هل تستخدم الاتصال ذو اتجاهين (لفظي - غير لفظي)؟					
02	هل تقدر ما يقوله التلميذ؟					
03	هل تعبر بوضوح عما تقصده؟					
04	هل تتكلم فقط عند الحاجة؟					
05	هل ترسل رسائل شاملة؟					
06	هل تشجع التلميذ على الاتصال مع الأستاذ؟					
07	هل تراجع نفسك لتعرف إذا كانت رسالتك المقصودة قد تم استيعابها من طرف التلميذ؟					
08	هل تستمع جيدا وتفهم رسائل الآخرين؟					

					تستخدم حركات جسمك في إرسال رسالتك ومعرفة تأثيرها؟	09
					ماذا عن التناسق بين الكلمة والتعبير الجسمي؟	10
					عند ذهابك إلى العمل هل أنت شغوف؟	11
					هل تريد دائماً ممارسة نشاطك مع الجماعة؟	12
					هل تعتمد في جمع التلاميذ على تغيير أنماط صوتي فقط؟	13
					هل تستخدم المهارات الغير لفظية؟	14
					هل تكون منتبهاً عندما تكلم التلميذ؟	15
					هل تطلب من التلميذ التعبير إبداء رأيه والتعبير عن ما يشعر؟	16
					هل تهتم بنفسية التلميذ ورغبته؟	17
					هل تقاطع التلميذ أثناء تكلمه؟	18
					هل تأخذ بعين الإعتبار تفاعل التلاميذ مع أنشطة الممارسة؟	19
					هل تستخدم تقنيات حديثة في الاتصال تزيد من الرغبة في ممارسة النشاط؟	20