

جامعة ألكل مآنا البويرة
معها علوم و تقنيات النشاطات البدنية و الرياضية
قسم الإدارة والتسيير الرياضي

مذكرة تخرج ضمن متطلبات نيل شهادة الليسانس في ميدان علوم و تقنيات النشاطات البدنية و
الرياضية

التخصص: إدارة والتسيير الرياضي

الموضوع:

الإدارة الرياضية ودورها في تحسين تسيير المنشآت الرياضية

- دراسة ميدانية على بعض منشآت ولاية البويرة

- إعداد الطلبة:

* طالب نذير

* سويدي سيدعلي

* زواغي رميسة

- إشراف الدكتور:

* بوغري محمد

السنة الجامعية: 2016/2015

شكر وتقدير

أعوذ بالله من الشيطان الرجيم

بسم الله الرحمن الرحيم

﴿... وقل ربي أوزعني أن أشكر نعمتك التي أنعمت علي وعلى والدي وأن أعمل صالحا ترضاه وأدخلني برحمتك في عبادك الصالحين﴾ سورة النمل الآية

19

الحمد لله أولا وقبل كل شيء وأخرا وبعد كل شيء ودائما دوام الحي القيوم
و الصلاة و السلام على خير الأنام محمد صل الله عليه وسلم وبعد
نتقدم بالشكر الجزيل وأسمى عبارات التقدير إلى الأستاذ المؤطر والمشرف "أحمد
بوغربي"

كما نتقدم بالشكر إلى الذين أفادونا بمعلومات قيمة أثناء إنجاز هذه المذكرة
كما لا ننسى أن نشكر أساتذتنا الكرام و قسم الإدارة والتسيير الرياضي
كما نشكر كل من ساعدنا من قريب أو من بعيد ولو بكلمة طيبة
إلى كل هؤلاء نتقدم بخالص التحيات وأطيب الأمنيات

- نذير

- سيدعلي

- رميسة

** إهداء **

أهدي ثمرة عملي المتواضع هذا إلى:

من قال فيهما الله عز وجل بعد بسم الله الرحمن الرحيم:

﴿واخفض لهما جناح الذل من الرحمة وقل رب ارحمهما كما ربياني صغيرا﴾

إلى أغلى امرأة في الوجود ***** إلى من غمرتني بعطفها وحنانها

إلى قرة العين أُمي حفصة ***** إلى من كان سببا في وجودي

إلى من علمني مبادئ الحياة وقيمها ابي عبد العزيز

نذير

**** إهداء ****

أهدي ثمرة عملي المتواضع هذا إلى:

من قال فيهما الله عز وجل بعد بسم الله الرحمن الرحيم: ﴿صاحبهما في الدنيا

معروفاً وقل ربي ارحمهما كما ربياني صغيراً﴾

إلى من سهرت الليالي وتعبت من أجلي وروتني من نبع حنانها وسقتني عطفها

أمي العزيزة أطال الله في عمرها.

إلى الغالي الذي تعب وضحي من أجلي وشجعني على مواصلة درب العلم أبي

العزير أطال الله في عمره.

إلى الذين جمعني معهم ظلماً الرحم: إخوتي حفظهم الله ورعاهم وأطال في

عمرهم.

إلى زملائي وإخوتي الذين جمعني معهم طلب العلم نذير ورميسة.

سيد علي

بسم الله الرحمن الرحيم و الصلاة والسلام على أشرف المرسلين
لله الذي سهل لنا الصعاب و الهمنا القدرة لإنجاز هذا العمل الذي أهديه الحمد
الى التي غمرتني بحنانها و دعواتها الى التي انارت درب حياتي الى صاحبة
القلب الكبير وانتمائي الاول و الاخير -امي-

و الى من تحمل مشاق الدنيا و عنائها لاجل ان اعيش معززة مكرمة الى
من علمني و شجعني الى ابي العزيز ادامه الله لنا

الى جدتي اطال الله عمرها

الى اخواتي العزيزات نادية , صبرينة , دليلة , امينة , امال , حنان

الى اخوتي الاعزاء محمود , نبيل , سمير , ايمن , انيس و بطلي اسلام

الى حبيبتي رنيم و ليلىان

الى من قاسماني اتعاب هذه المذكرة وكانا نعم الرفيقين سيدعلي و نذير

الى من شاء القدر ان يلاقي بيني و بينهم وردة , ايمان , رفيدة , ياسمين ,

دورغساف

ريان , ليندة , عقبة , ايوب

رميسة

محتوى البحث

الفهرس

فهرس الأشكال والجداول

01.....المقدمة

الفصل التمهيدي

02.....1- الإشكالية

03.....2- الفرضية العامة

03.....3- أهمية الدراسة

03.....4- أهداف البحث

03.....5- أسباب اختيار الموضوع

5-4.....6- تحديد المصطلحات والمفاهيم الخاصة بالبحث

05.....7- الدراسات السابقة

06.....8- صعوبات البحث

الجانب النظري

الفصل الأول: الإدارة الرياضية

07.....تمهيد

07.....1- نظرة تاريخية حول نشأة وتطور الإدارة

07.....1-1- نشأة الإدارة

07.....1-2- الإدارة في العهود القديمة

07.....1-3- ظهور الإدارة مع الثورة الصناعية

07.....1-4- تطور الإدارة الحديثة

08.....2- الإدارة العامة

08.....1-2- تعريف الإدارة العامة

08.....3- الإدارة الرياضية

08.....1-3- مفهوم الإدارة

09.....2-3- مكونات الإدارة الرياضية

10.....4- المهارات الأساسية في الإدارة الرياضية

10.....1-4- المهارات الفنية

10.....2-4- المهارات الإنسانية

10.....3-4- مهارة الاستيعاب الفكري

- 5- وظائف الإدارة.....10
- 5-1- تعريف التخطيط.....10
- 5-2- أهمية التخطيط.....11
- 5-3- مبادئ وأنواع التخطيط.....11
- 5-4- المزايا الأساسية للتخطيط.....12
- 5-5- مراحل عملية التخطيط.....13
- 5-6- وظيفة التخطيط واتخاذ القرارات.....14
- 5-7- العلاقة بين الرقابة والتخطيط.....15
- 6- التنظيم الإداري في التربية البدنية.....17
- 6-2- مبادئ التنظيم.....17
- 6-3- أنواع التنظيم.....19
- 6-4- أسس وأشكال التنظيم.....20
- 6-5- فوائد التنظيم.....21
- 7- الرقابة الإدارية.....22
- 7-1- تعريف الرقابة الإدارية.....22
- 7-2- مبادئ الرقابة الإدارية.....22
- 7-3- أنواع الرقابة.....24
- 26..... خلاصة

الفصل الثاني: التسيير الإداري

- 28..... تمهيد
- 1- الثقافة واستجابة العمال لأساليب التسيير.....28
- 2- التطور التاريخي لمفهوم التسيير.....28
- 2-1- النظرية التقليدية.....28
- 2-2- النظرة النيوكلاسيكية.....28
- 2-3- النظرية السلوكية.....28
- 2-4- النظرية الحديثة.....28
- 3- مفهوم التسيير.....29
- 4- عناصر عملية التسيير.....30
- 4-1- التخطيط.....30
- 4-1-1- أنواع التخطيط.....30

- 31.....4-2- التنظيم
- 31.....4-2-1- تعريف التنظيم
- 31.....4-3- الرقابة
- 31.....4-3-1- تعريف الرقابة أو المتابعة
- 32.....4-3-2- فوائد المتابعة (الرقابة) في الإدارة الرياضية
- 32.....4-4- التوجيه
- 33.....5- أنواع التسيير
- 33.....5-1- التسيير المباشر
- 33.....5-2- التسيير غير مباشر
- 33.....5-3- التسيير المشترك
- 33.....5-4- التسيير غير مشترك
- 33.....6- أنواع المسيرين
- 33.....6-1- مسيرين غير عموميين
- 33.....6-2- مسيرين عموميين
- 33.....7- وظيفة المسير
- 34.....8- آليات التسيير
- 34.....8-1- أهداف التسيير
- 34.....8-2- دور التسيير
- 35-36.....9- نماذج تسييرية ثلاثة
- 37.....10- بعض العمليات التسييرية التي تقوم بها الإدارة داخل المنشآت
- 38..... خلاصة

الفصل الثالث: المنشآت الرياضية

- 41..... تمهيد
- 42.....1- المنشآت الرياضية في العصر القديم
- 42.....1-1- ملعب البناتون
- 42.....1-2- ملعب الهيودروم
- 42.....1-3- البلاسترا
- 42.....1-4- الليونيدون
- 42.....1-5- الكولوسيوم
- 43.....2- المنشآت الرياضية في العصر الحديث

43.....	1-2- المدن الرياضية.....
44.....	3- مفهوم المنشأة الرياضية.....
45.....	4- إدارة المنشآت الرياضية.....
45.....	4-1- الاعتبارات الضرورية في تصميم المنشأة الرياضية.....
45.....	4-2- الاعتبارات الضرورية في بناء المنشأة الرياضية.....
45.....	4-3- الاعتبارات الضرورية في استخدامات المنشأة الرياضية.....
46.....	5- خصائص المنشآت الرياضية.....
46.....	6- أسس تخطيط المنشآت الرياضية.....
47.....	7- تعريف الإمكانيات.....
47.....	8- أهمية الإمكانيات في التربية الرياضية.....
48.....	9- مبادئ الإمكانيات الرياضية.....
49.....	10- أنواع الملاعب.....
50-49.....	11- مزايا دراسة إمكانيات المنشأة الرياضية.....
51.....	خلاصة.....

الجانب التطبيقي

الفصل الأول: الطرق المنهجية للبحث

55.....	تمهيد.....
55.....	1- الدراسة الاستطلاعية.....
55.....	1-1- المجال المكاني.....
55.....	1-2- المجال الزمني.....
56.....	1-3- عينة البحث.....
56.....	1-4- ضبط أفراد العينة.....
56.....	2- المنهج المتبع.....
57.....	2-1- أدوات وتقنيات البحث.....
58.....	2-2- الطريقة الإحصائية.....

الفصل الثاني: عرض وتحليل النتائج

- 75..... مناقشة الفرضية الأولى: للتخطيط دور في تحسين المنشآت الرياضية.
- 75..... مناقشة الفرضية الثانية: للتنظيم دور في تحسين المنشآت الرياضية.
- 76..... مناقشة الفرضية الثالثة: للرقابة دور في تحسين المنشآت الرياضية.
- 76 خلاصة.
- 78-77..... خاتمة.
- اقتراحات.
- المراجع والملاحق

قائمة الأشكال

الصفحة	العنوان	رقم الشكل
24	مراحل عملية التخطيط	1
26	يمثل أبعاد الخطة	2
27	يوضح العلاقة الارتباطية بين التخطيط والرقابة	3
48	يوضح عملية التسيير	4
57	الخطوات الأساسية للتسيير بالأهداف	5

قائمة الجداول

الصفحة	العنوان	رقم الجدول
	يبين إجابة الإداريين على السؤال الأول	01
	يبين إجابة الإداريين على السؤال الثاني	02
	يبين إجابة الإداريين على السؤال الثالث	03
	يبين إجابة الإداريين على السؤال الرابع	04
	يبين إجابة الإداريين على السؤال الخامس	05
	يبين إجابة الإداريين على السؤال الأول	01
	يبين إجابة الإداريين على السؤال الثاني	02
	يبين إجابة الإداريين على السؤال الثالث	03
	يبين إجابة الإداريين على السؤال الرابع	04
	يبين إجابة الإداريين على السؤال الخامس	05
	يبين إجابة الإداريين على السؤال الأول	01
	يبين إجابة الإداريين على السؤال الثاني	02
	يبين إجابة الإداريين على السؤال الثالث	03
	يبين إجابة الإداريين على السؤال الرابع	04
	يبين إجابة الإداريين على السؤال الخامس	05
	يبين إجابة الإداريين على السؤال السادس	06

مقدمة:

إن الإدارة الرياضية هي أساس تقدم كافة الأنشطة الإنسانية الاقتصادية أو سياسية أو اجتماعية أو إنسانية ، وبدونها كان يصعب الوصول إلى التقدم الذي عليه عالمنا الآن. و الرياضة واحدة من الأنشطة الإنسانية التي أخذت تتوسع و تتفرع نتيجة الاهتمام المتزايد بها. وخلال هذا التوسع وذلك التفرع كان من الضروري التثبيت بالإطار العلمي في تنظيمها، وبذلك أصبحت الإدارة أساسا لكل نجاح فيها. يعكس تقدم الدول في الرياضة مدى التقدم في استخدام الإدارة الرياضية الحديثة في كافة أنشطتها الرياضية.

أصبحت الرياضة في عصرنا الحاضر ظاهرة اجتماعية وثقافية واقتصادية وسياسية، تستقطب اهتمام جميع

شرائح المجتمع، وذلك في زمن اتسع فيه الاستهلاك الإعلامي للنشاط الرياضي، مما نتج عنه زيادة في وعي الجماهير، وأبرز لدى الممارسين - أحيانا - أخلاقيات تجاوزت الهدف النبيل إلى الطموح الذاتي. ما ميز الساحة الرياضية في بلادنا خلال السنوات الأخيرة هو الإقبال المتزايد على الممارسة الرياضية بمختلف أنواعها أضحى لزاما علينا مواكبة التطورات المطردة للرياضة ذات المستوى العالي و التي أصبحت صناعة تتطلب استثمارات هامة في مجالات متعددة. والإدارة الرياضية هي حجر الزاوية في منظومة أي تقدم رياضي وبدونها فإن المال مهما توفر لا يستطيع تحقيق أي تقدم ولو قيد أنملة ، كما أن بدونها لا يستطيع اكبر مدرب عالمي أن يصنع من منتخبنا فريقا منافسا حتى على المستوى الإقليمي ، لان صناعة المنتخبات القوية ليست مجرد مجموعة من اللاعبين ومدرب وبرنامج تدريبات وتمارين ولقاءات ودية... ولكنها منظومة متكاملة تتشابك فيها

مختلف العوامل الرياضية والإعلامية والسياسية والإدارية والمالية وكذا المنشآت والمسابقات المحلية والأندية وغيرها

لتشكل إستراتيجية نهوض طموحة مضمونة الأهداف والنتائج.

وفي عمق هذه الإستراتيجية تظهر أهمية الإدارة الرياضية الخبيرة والمؤهلة لإدارة الجهد الجماعي المنظم وتوجيهه إلى

بلوغ أهدافه المحددة في مضمار التطور المستمر والمتجدد. وفي واقعنا الرياضي اليوم يبدو أن الإدارة الرياضية غير قادرة على استيعاب كل عوامل النهوض... فهل نبدأ بتحديثها أولاً في إطار خطة شاملة للنهوض الرياضي ومواكبة العالم من حولنا؟! قد تسمع هذه الأسئلة، أو قد يتبادر بعضها إلى ذهنك، وهي: ماهي الإدارة الرياضية؟ و ماهو التسيير الرياضي؟ او حتى ماهي المنشأة الرياضية؟.

وفي دراستنا لهذا الموضوع قسمنا بحثنا إلى جانبين جانب نظري وآخر تطبيقي وقبل هذا وذلك عرجنا على جانب تمهيدي الذي تناولنا فيه الخلفية النظرية للإشكالية والفرضيات وأهداف البحث والتعريف بالمصطلحات والدراسات السابقة أما الجانب النظري قد قمنا بتقسيمه إلى ثلاثة فصول تطرقنا في الفصل الأول إلى الإدارة الرياضية، وفي الفصل الثاني إلى التسيير، والفصل الثالث إلى المنشآت الرياضية، ثم عرجنا في الجانب التطبيقي على فصلين تناولنا في الفصل الأول منهجية وأدوات البحث، الفصل الثاني يحتوي على عرض النتائج وتحليلها.

لنقوم في الأخير بعرض النتائج النهائية ووضع خاتمة بالعمل وطرح بعض الاقتراحات التي تعد

كحلول.

الفصل التمهيدي

- 1- الإشكالية
- 2- الفرضية العامة
- 3- أهمية الدراسة
- 4- أهداف البحث
- 5- أسباب اختيار الموضوع
- 6- تحديد المصطلحات والمفاهيم الخاصة بالبحث
- 7- الدراسات السابقة
- 8- صعوبات البحث

1- الإشكالية:

إن التسيير في الإدارة الرياضية الحديثة هو عملية إدارية مخططة مبنية على أسس علمية سليمة تعمل على وصول المنشآت الرياضية إلى التكامل والارتفاع بقدراتهم وإكسابهم الخبرات في مجال التسيير الإداري وتعتبر الإدارة فن علم من العلوم الإدارية البارزة وهي علم يبحث على كيفية إقامة علاقات طيبة بين المؤسسات من ناحية التنظيم، التخطيط في المنشآت ومن ناحية الأفراد والجمهير، ودرجة تأثير المؤسسة على الجمهور الذي تتعامل معه الإدارة الرياضية لسلك نفس الطريق الذي تتبعه في تحسين تسيير المنشآت.

ونظرا لما أصبح يتميز به التسيير الحالي من قدرة فائقة على الأداء الإداري الدقيق في بناء الإدارة حيث أن متابعة تسيير الإدارة الرياضية وتحركات الإداريين تتطلب منه أن يأخذ مكانا مناسباً للتسيير الإداري ولهذا أصبح لزاماً على الإداريين الإلمام المعرفي بالأسس العلمية الحديثة أثناء واختيار المبادئ أو العناصر الفعالة لتحقيق أهدافهم المنشودة.

وتعمل الإدارة الرياضية إلى تحقيق أهدافها المنشودة في أي مؤسسة أو منشأة رياضية حيث ركزت الإدارة الرياضية على عدة عناصر منها التنظيم، التخطيط، الرقابة في مجال التسيير والتي تعمل لصالحها ومن خلال هذه الدراسة ارتأينا إلى طرح التساؤل التالي:

- هل للإدارة الرياضية دور في تحسين تسيير المنشآت الرياضية؟.
- هل للتخطيط له دور في تحسين تسيير المنشآت الرياضية؟.
- هل للتنظيم له دور في تحسين تسيير المنشآت الرياضية؟.
- هل للرقابة دور في تحسين تسيير المنشآت الرياضية؟.

2- الفرضية العامة:

للإدارة الرياضية دور في تحسين تسيير المنشآت الرياضية.

الفرضيات الجزئية:

- للتخطيط دور في تحسين تسيير المنشآت الرياضية.
- للتنظيم دور في تحسين تسيير المنشآت الرياضية.

- للرقابة دور في تحسين تسيير المنشآت الرياضية.

3- أهمية الدراسة:

يعتبر موضوع الإدارة الرياضية من المواضيع التي لها أهمية كبيرة والتي يتطلب دراستنا نظرا للأدوار التعليمية والرياضية الهامة، التي تقوم بها في تحسين وتسيير المنشآت الرياضية وفي هذا السياق، إذا أردنا تحسين تسيير المنشآت الرياضية علينا بدراسة العوامل المؤثرة في إدارة المنشآت والمؤسسات والهيئات الرياضية والأنماط التسييرية في منشآتنا الرياضية.

4- أهداف البحث:

يهدف بحثنا إلى تحقيق الأهداف التالية:

- معرفة أثر الإدارة الرياضية في تحسين تسيير المنشآت الرياضية.
- الكشف على أهمية مساهمة الإدارة الرياضية في تحسين سير المنشأة الرياضية.
- التعرف على مدى تأثير الإدارة الرياضية في تنويع التسيير داخل المنشأة الرياضية.
- التعرف على المبادئ أو العناصر التي يمكن الاعتماد عليها في تحسين تسيير المنشأة الرياضية بواسطة الإدارة الرياضية.

5- أسباب اختيار الموضوع:

من الأسباب التي دفعتنا إلى اختيار هذا البحث نذكر منها:

- أهمية الإدارة الرياضية في تحسين تسيير المنشأة الرياضية.
- نقص الدراسات وقلتها في هذا المجال بالجزائر.

6- تحديد المصطلحات والمفاهيم الخاصة بالبحث:

اللغوي:

الإدارة: والتي حسب القاموس "السبيل" تستعمل كما يلي:¹

- إدارة مال: فندق وهي بمعنى تسيير رأس المال.
- إدارة مركزية: تسيير أعمال وهي مبنى توجه فيها مختلف الأعمال العمومية في أغلب الأحيان.

¹ - دانيال ريغ: معجم عربي فرنسي، مكتبة لاروس، 1983، ص 1875.

- مجلس الإدارة: وهو بمعنى اجتماع، جلسة.

التعريف الإجرائي:

يتفق الباحثون في تعريف الإدارة مع "عصام بدوي" والقائل أن المعنى العام لإدارة الذي هو: "هيئة أو منظمة تتألف من شخص أو عدة أشخاص يتحملون مسؤولية تسيير عمل أو هيكل أو برنامج"، نعني أيضا: تنظيم، تنسيق، توجيه، تخطيط، مراقبة، جمع بشري لتحقيق هدف معين.

الاصطلاح:

الإدارة الرياضية:

حسب تعريف "سونس كيلى"، "بلاش وبينل 1990" هي: المهارات المرتبطة بالتخطيط والتنظيم والتوجيه والمتابعة والميزانيات والقيادة والتقييم داخل هيئة تقدم رياضة أو أنشطة بدنية أو ترويجية.²

التعريف الإجرائي:

هي عملية إنسانية اجتماعية فيها جهود العاملين في المؤسسة أو المنظمة أو الهيئة الرياضية كأفراد الجماعات لتحقيق الأهداف التي أنشأت من أجل تحقيقها متوخين في ذلك أفضل استخدام ممكن للإمكانيات المادية والبشرية والفنية المتاحة للهيئة أو المنشأة.

المؤسسة الرياضية:

هي أي منشأة يقوم هيكلها المتكون من جماعة عمل يترأسها مدير لتوجيه أنشطة جماعة رياضية من الأفراد، اتجاه هدف مشترك وتنمية المهارات المرتبطة بالتخطيط والتنظيم، التوجيه، المتابعة، الميزانيات فيما يخص الرياضة والأنشطة البدنية وتكوين الأفراد تربويا وتعليميا.³

التسيير:

يرى "محمود رفيق الطيب" أن التسيير هو تلك المجموعة من العمليات المنسقة والمتكاملة التي تشمل أساسا التخطيط، التنظيم، الرقابة والتوجيه، وهو باختصار تحديد الأهداف وتنسيق جهود الأشخاص لبلوغها.⁴

² - إبراهيم عبد العزيز شيحا: الإدارة العامة، الدار الجامعية للطباعة والنشر، بيروت، 1983، ص 41.
³ - عصام بدوي: موسوعة التنظيم والإدارة في التربية البدنية الرياضية، دار الفكر العربي، مصر، 2000، ص 17.

كما يعرفه "يوسف يصدق": هو مسأيرة التعقيد والجزئيات فبدون تسيير دقيق فإن المؤسسات الضخمة والمعقدة تصبح فوضوية بشكل يهدد وجودها الحقيقي وهو يوفر درجة من الانتظام والتوافق.⁵

التعريف الإجرائي:

من خلال التعريفين السابقين فإن الطلبة الباحثين يتفقون على أن التسيير هو عملية يشترك فيها العلم والفن وتقنية قيادة شؤون تنظيم وتخطيط وتدبير وتنشيط ومراقبة الأعمال، كما يعني إسناد جملة النشاطات والقدرات الفردية ذات نوعية عالية، ويعمل على توصيل الخطة لإدراك هذه الفرديات مع تحديد مسؤولية تكلف كل خطة.

7- الدراسات السابقة:

يعد موضوع المذكرة التي أنجزناها من المواضيع النادرة في نظرنا، وذلك بعد إطلاعنا على مختلف الأرشيفات المكتبية للمعاهد الرياضية، لأن طبيعة الموضوع صعبة نوعا ما إلا أننا وجدنا بعض المواضيع المشابهة نوعا ما لموضوع مذكرتنا هذه والتي يعالج أغلبها الإدارة الرياضية بصفة عامة ونذكر منها:

- مذكرة الطالب محمد الأخضر رابحي تحت عنوان "فعالية التنظيم والإدارة الرياضية في النادي الرياضي لشباب بني ثور".

- مذكرة من إعداد الطلبة عزري السعيد، مزيان رابح، رواز إبراهيم تحت عنوان: "أهمية الإدارة الرياضية في المجال المدرسي".

- مذكرة من إعداد الطلبة بورايو وسيم، مسعي هشام، طاجين عمر تحت عنوان: "الأنماط القيادية الأكثر شيوعا وممارسة لدى مديري المؤسسات الرياضية".

8- صعوبات البحث:

في إطار إنجازنا لهذه المذكرة واجهتنا بعض الصعوبات والتي نوردتها في النقاط التالية:

- رفض بعض الإداريين الإجابة على الأسئلة والإدلاء بأرائهم.
- نقص المذكرات في مجال الإدارة الرياضية وخاصة المنشآت الرياضية.
- نقص الكتب في المكتبات وخاصة مكتبة المعهد.

⁴ - محمد رفيق الطيب: مدخل إلى التسيير، ج 2، ديوان المطبوعات الجامعية، الجزائر، 1995، ص 216.

⁵ - يوسف يصدق: القيادة والتسيير والتباين التكامل، جريدة النبا، الجزائر، العدد 271، ص 07.

- التكاليف الباهضة لطبع هذه المذكرة وكذا استمارة الاستبيان.

الفصل الأول الإدارة الرياضية

تمهيد

1- الإدارة الرياضية

2- المهارات الأساسية في الإدارة الرياضية

3- وظائف الإدارة

4- التنظيم الإداري في التربية البدنية

5- الرقابة الإدارية

خلاصة

تمهيد:

يعتبر القرن الحالي قرن التطورات الإدارية، والقرن الماضي قرن وضع الدساتير فنتيجة للثورة الصناعية حدثت تطورات عظيمة في المبادئ العلمية لعلم الإدارة بصفة عامة، ونتيجة اتساع النشاط الحكومي في القرن الحالي، أصبح الاهتمام موجه لوضع نظم الإدارة بهدف رفع الكفاءة الإنتاجية لأجهزتها.

وتعتبر الولايات المتحدة الأمريكية أول دول أنشأت وطبقت علم الإدارة العامة فيما، ثم نقلته عنها بقية الدول المتحضرة والرواد الأوائل في هذا العلم هم بلا شك الكتاب الأمريكيون وعلى رأسهم "كان وودرو ويلسون" Woodrow welson الذي لعب دورا هاما في وضع منهج علمي لعلم الإدارة عام 1887، ويعرفها بأنها العمليات المتعلقة بتحقيق أهداف الحكومة بأكبر مقدار من الكفاءة وبما يحقق الرضا لأفراد الشعب وهذا ما تهدف إليه الإدارة.

ولقد اتفق الناس على وضع أنظمة خاصة بهم للوصول إلى أغراض معينة وأهداف واضحة وبلا شك أن هذه الأنظمة باختلاف الخدمات التي تقدم إليهم مثال ذلك الاتحادات، الأندية، المدارس، الجمعيات حيث أن هذه المنظمات لا يمكن أن تدار بجهود فردية كما أن الإدارة لا يمكن أن تعمل بشكل مثالي إلا بنجاح هذه التنظيمات، وهذا يعتمد اعتمادا تاما على نوع متخصص من القيادة.

فالإدارة تعبر عن النشاط الإنساني المركب والمستمر والذي يضطلع به أفراد ممن لهم قدرات ومهارات وخبرات متنوعة تمكنهم من تحقيق أهداف محددة وهذا يعني أن الإدارة تقوم بالتخطيط والتنظيم والرقابة والتوجيه، وأن الغرض الرئيسي للإدارة يهتم بالسلوك والتصرف البشري ومن خلال هذا السلوك أن تقدم الخبرات، فالإدارة هي مشكلة الناس جميعا وبهذا يجب الاهتمام بها والعاملين فيها، ومن أجل ذلك فلا بد أن تتوفر لديهم المهارات والقابليات المعنية لحل المشكلات التي تجابههم.

1- مفهوم الإدارة:⁶

عرفت الإدارة بتعاريف أذكر منها ما يلي:

يعرفها الإداري الأمريكي (Jenson) بأنها الحقل الذي يهتم بمجموع الأفراد الذين يتحملون المسؤولية في إدارة وقيادة الانسجام في توحيد جهود هذه الأفراد سواء أكان ذلك من خلال الإنجازات الفعلية والكافية لتحقيق أبسط الاحتمالات في النجاح وتناولها الإداري الأمريكي (Hemphill. J. Griffith) بأنها التفاعل الحيوي لصنع الفعاليات للوصول إلى الأغراض والأهداف العامة.

⁶ - د- مروان عبد المجيد إبراهيم: إدارة البطولات والمنافسات الرياضية، ط1، دار النشر عمان، 2002، ص 52.

ويرى (Fayal) بأنها التنبؤ والتخطيط والتنظيم وإصدار الأوامر والتنسيق والرقابة. ويتناولها (Walter) فيقول إنها استخدام العلم في عمليات الاختيار والتنظيم والسيطرة على النشاطات الآتية: الإجراءات، الآلات، الأفراد، المواد، التحويل، التسويق، عمل ما يجعل ذلك العلم أكثر إنسانية وأعظم ربحاً، كما يعرفها "حسن شلتوت" و"حسن السيد معوض" بأنها فن وتطبيق السياسة الإدارية الموضوعة في الإطار التنظيمي العام على أن يراعي هذا التطبيق مقتضيات الزمان والمكان. وقد عرفها "إدوارد بريك" بأنها مسؤولية اجتماعية تتضمن التخطيط والتنظيم والفاعلين لعمليات المنشأة وإقرار الإدارة اللازمة لضمان سير الأعمال مع الخطة المرسومة وتوجيه ومراقبة الأفراد في المنشأة. ويمكن تعريف الإدارة بأنها عملية اجتماعية مستمرة تعمل على استغلال الموارد المتاحة استغلالاً أمثل عن طريق التخطيط، التنظيم، القيادة، والرقابة للوصول إلى هدف محدد.⁷

2- الإدارة الرياضية:⁸

إن الرياضة وأهميتها وكيفية شؤون الحياة الأخرى تحتاج إلى إدارة وتنظيم جيدين وإن الاختصاصيين في شؤون الإدارة الرياضية قاموا بعرض مواضيع وعمليات نظرية عامة يمكن أن تتسجم مع الجوانب التطبيقية العملية وبهذا فإن مهمتهم هذه تحدد في عمليات تحليل وتخطيط وتقرير ومراقبة المسائل الأساسية اليومية المتعلقة باتجاهات تطور حقل التربية البدنية والرياضية على ضوء الخبرة المجتمعة والتي تتجمع نتيجة العمل الإداري.

إن كل المساعي والجهود في العمل التي تبذل داخل هذا الحقل تسعى في الحقيقة إلى الوصول إلى هدفان رئيسيان متداخلين مع بعضهما:

- تحقيق إنجازات رياضية عالية.

- محاولة جذب واحتواء الشباب لممارسة الأنشطة الرياضية بشكل متواصل ومنظم مما لا شك فيه أن الإنجازات في المستويات الرياضية العالية تحقق من قبل الرياضيين أنفسهم إلا أن هنالك جهود أخرى تضاف إلى كل الجهود المبذولة من قبل الرياضيين من أجل الحصول على النتائج الرياضية المتقدمة.

لقد توضح منذ سنوات طويلة بأن النتائج الرياضية المتقدمة هي ثمرة الجهود المبذولة في العمل الجماعي المشترك، وهذا لا يتمثل في مهمات المدرب مع الرياضي أو الفريق فحسب بل يمتد أكثر ليشمل الناحية الإدارية، وقد فهمت الدولة المتقدمة في عالم الرياضة أهمية هذا الدور، وعملت على تشريع القوانين الخاصة لذلك لأجل تطوير وحماية مفهوم العمل الجماعي في هذا الحقل وذلك بمساهمة اللاعبين والمدربين والإداريين.

⁷ - عصام بدوي: مرجع سابق، ص 20.

⁸ - د. مروان عبد المجيد إبراهيم: الإدارة والتنظيم والتربية والرياضية، دار الفكر للطباعة والنشر والتوزيع، عمان، 2002، ص 49.

إن التطور الذي طرق التربية البدنية والرياضية مؤخرًا جعلها تستعين بالأسلوب العلمي لمعالجة أمورها وحل مشاكلها فكان لزامًا عليها أن تلجأ إلى التنظيم المبرمج والإدارة الجيدة كفن وعلم لتنظيم مختلف أنشطتها وهي فن وعماد هذا الفن حسن التخطيط والتنظيم.

تعتبر الإدارة الرياضية من أهم مقومات التطور الرياضي العلمي الحديث لأنها الأداة الفعالة في زيادة الإنجاز الرياضي وتطوره كما نوعا وهي تخطيط وتنفيذ ومتابعة وتقويم لكل الأنشطة الرياضية. والإدارة الرياضية لأي لعبة من الألعاب الرياضية تعتبر عنصرا أساسيا من العناصر التي تسعى لتقدم وازدهار هذه اللعبة، فهي تقود التقدم وتعمل جاهدة على تنشيط حوافز التغيير وتنمية عوامله وتحريك متطلباته ولهذا فإنها مطالبة بأن تعد نفسها وتهيئ أدواتها ووسائلها لتكون أكثر تجاوبا مع ظروف المجتمع والبيئة.

إن تطور مستوى الإنجازات كما ونوعا في حقل التربية الرياضية هو نتيجة منطقية تعتمد بشكل رئيسي على عوامل كثيرة منها: نوعية تطوير العملية الإدارية في هذا الحقل وبمعنى آخر يمكن القول كيفما تكون القيادة تكون الإنجازات، وبذلك فيجب إعطاء الفعالية الإدارية أهمية كبيرة لأي إداري الناجح في هذا الحقل هو بذلك القدر من الأهمية كمدرّب الناجح، ذلك أن التدريب والمسابقة يمكن فقط أن تكون فاعلة ومؤثرة عندما يكون العمل الإداري الخاص بمسألة تنفيذها قد أحاط بكل جوانب وظروف التنفيذ المطلوب وعلى أكمل وجه وبأقل كلفة وفي وقت محدد.

3- مكونات الإدارة الرياضية:

لقد حلل الإداري الأمريكي (Kanz) الإدارة الرياضية فوجد أنها تتضمن أربعة مكونات أساسية

وهي:

- العمل البشري.
- العمل الجماعي.
- المنظمة التي تعمل الإدارة لأجلها.
- القائد الإداري.⁹

4- المهارات الأساسية في الإدارة الرياضية:

لقد أشاد الإداري الأمريكي (Kanz) بأن الإدارة الناجحة تعتمد على ما يلي:

⁹ - د- مروان عبد المجيد إبراهيم: مرجع سبق ذكره، ص 60.

4-1- المهارات الفنية:

وقد وصفها (Kanz) بأنها التفهم الكامل والكفاءة في نوع خاص من الفعاليات وهي تتضمن معلومات خاصة وقابلية كبيرة للتعليل في ذلك الاختصاص والقدرة على كيفية استخدام التقنين في المجال الرياضي.

4-2- المهارات الإنسانية:

القابلية الدقيقة للعمل بشكل فعال كمجموعة واحدة من العاملين لغرض تعاون وتجانس تام في ذلك الفريق الذي يعمل معه أيضا وتتضمن معرفة الآخرين والقدرة على العمل معهم بشكل فعال وبعلاقة جيدة.

4-3- مهارة الاستيعاب الفكري:

القدرة على ربط الأجزاء الدقيقة وهذا يعني النظرة الشاملة والكلية للمنظمة التي يعملون فيها وكيفية اعتماد أقسام تلك المنظمة على بعضها البعض.

إن إدارة التربية الرياضية تعتبر من أهم وأصعب الوظائف الإدارية في أي مجتمع يسعى لرعاية شبابه وبذلك فهي تعتمد بالدرجة الأولى على القادة والرواد والمشرفين والموظفين وجميع العاملين في مجالاتها وميادينها الواسعة كما تعتمد على المؤسسة بالدرجة الثانية وعلى المنشأة والمرافق والمعدات والأدوات بالدرجة الثالثة.

5- وظائف الإدارة:

5-1-1- تعريف التخطيط:

تهتم الإدارة في المنظمات بأربع وظائف أساسية أولها التخطيط (Plamming) وتسبق وظيفة التخطيط ما عداها من الوظائف وتقوم على عملية الاختيار من بين البدائل لاجراءات العمل للمنظمة ككل، ولكن قسم أو جزء من أجزائها ولكل فرد من العاملين فيها وهي لهذا الشكل وظيفية المسؤولين في كل المستويات الإدارية وبهذا فإن هناك اختلاف في أبعاد ونطاق ومحتويات التخطيط بين هذه المستويات وبصفة عامة لا تتم الوظائف الإدارية الأربعة إلا في وجود التخطيط فالمسؤول عندما يقوم بالتنظيم وحشد وتجنيد الموارد البشرية والتوجيه والرقابة إنما بغرض التحقق من أن التنفيذ يتمشى مع الخطط الموضوعية.¹⁰

كما عرف البروفيسور سيرل ل. هودسون (Cyril Hudson) التخطيط ترفيا شاملا كما يلي:

التخطيط هو إنتاج خطط لعمل مستقبلي وهو أحداث نتائج معينة بتكلفة محددة في فترة زمنية مقرررة والتخطيط محاولة مدروسة للتأثير عليه واستغلال وإحداث السيطرة على الطبيعة والاتجاه والمدى والسرعة وتأثير التغييرات، بل ربما يكون التخطيط محاولة متعمدة لإحداث التغيير أخذًا في الاعتبار أن التغيير (مثل القرار) في أي قطاع سوف يؤثر بطريقة أو أخرى على القطاعات الأخرى وعرف

¹⁰ - د- مروان عبد المجيد إبراهيم: مرجع سبق ذكره، ص 87.

البروفيسور " بيثرداركر " رائد الإدارة الحديثة التخطيط بطريقة أكثر شمولية حيث ضمنه عنصر التغذية الاسترجاعية كعنصر رئيسي لضمان جودة القرارات ودقة التخطيط فقال: عملية اتخاذ قرارات بشأن عمليات المقاولات الحالية بصفة مستمرة وبطريقة منظمة بالسلع بأفضل المعارف عن المستقبل وتنظيم الجهود اللازمة لتنفيذ هذه القرارات وقياس نتائجها مقابل التوقعات المحتملة من خلال التغذية الاسترجاعية المنظمة والمرتبطة.¹¹

5-1-2- أهمية التخطيط:

بدون وجود التخطيط تصبح القرارات الإدارية عشوائية لذلك توجد أربع أسباب رئيسية توضح أهمية التخطيط.¹²

أولاً: مواجهة حالة عدم التأكد والتغيير:

أصبح التخطيط أمراً ضرورياً لمواجهة التغيير وعدم التأكد الذي ينطوي عليه المستقبل فالمسؤول لا يستطيع وضع أهدافه فقط وإنما عليه أن يعرف طبيعة الظروف المستقبلية والتغيرات المحتملة والنتائج المتوقعة وعلاقة ذلك بأهدافه.

ثانياً: التركيز على الأهداف.

التخطيط موجه في المقام الأول إلى إنجاز الأهداف وبذلك يركز التخطيط على إعداد الخطط الفرعية وربطها ببعضها البعض وتقليل درجة الحرية في هذه الخطط كمدخل بها وتحقيق الهدف ويدفع ذلك المسؤولين إلى أخذ الظروف وبما يضمن تحقيق أهداف المنظمة.

ثالثاً: الاستفادة القصوى من اقتصاديات التشغيل.

يساعد التخطيط على تحديد أكثر الوسائل والعمليات كغاية لتحقيق الهدف كما يؤدي إلى تخفيض التكاليف.

رابعاً: تسهيل عملية الرقابة.

إن المدير لا يمكنه متابعة أعمال مرؤوسيه بدون أن تكون لديه أهداف مخططة وعلى ضوءها يمكن التعرف على مستوى الإنجاز بالمقارنة بهذه الأهداف.¹³

5-1-3- مبادئ وأنواع التخطيط:

أ- مبادئ التخطيط:

يمكن فهم أهمية وطبيعة التخطيط من خلال أربعة مبادئ أساسية هي:

¹¹ - إيهاب صبيح محمد زريق: الإدارة والأسس والوظائف، ط2، دار الفكر العلمية للنشر والتوزيع، مصر، 2001، ص 12.

¹² - د. مروان عبد المجيد إبراهيم: مرجع سبق ذكره، ص 99-100.

¹³ - خيتم شامة وآخرون: اتخاذ القرار الإداري في الإنتاج باستعمال بعض الأساليب الكمية، مذكرة ليسانس قسم العلوم التجارية فرع مالية، جامعة المسيلة، 1999، ص 08.

- مبدأ المساهمة في تحقيق الأهداف حيث لا بد أن تشارك الخطة في تحقيق الأهداف الجماعية ويشترك هذا المبدأ من طبيعة التنظيم فالخطة تقرر مسبقاً أي هي الإجراءات المؤدية لتحقيق الهدف النهائي.

- مبدأ أولوية وأسبقية التخطيط: يعتبر التخطيط الوظيفة الإدارية الأولى على ما عداها من الوظائف الأخرى لذا فهو أساس تحديد الأهداف كما بات العمل الضرورية لتحديد نوعية العلاقات التنظيمية ونوعية الأفراد المطلوبين.

- مبدأ شمولية التخطيط: إن التخطيط هو وظيفة كل المديرين ابتداء من المدير العام إلى الملاحظ أو مشرف عن العمل ومن هذا يتضح أن التخطيط في أي مستوى تحكمه وإجراءات معينة، تتفاوت حسب المستوى الإداري وبالتالي فإن شمولية التخطيط تزداد كلما اتجهنا إلى مستوى الإدارة العليا.

- فاعلية وكفاية التخطيط: تكون الخطة أكثر كفاية وفاعلية إذا ما تم تنفيذها وتحققت الأهداف بأقل جهد وتكلفة والقياس والفعالية لا بد من قياس العلاقة بين المدخلات الموارد المستخدمة والمخرجات وفق وحدات متفق عليها كساعات العمل مثلاً.¹⁴

ب- أنواع التخطيط:

وتصنف الخطط إلى عدة أنواع هي:

1- حسب الأهداف:

هي تلك الغايات التي تسعى إلى تحقيقها النشاط خلال فترة زمنية معينة ولا يمنع هذا من وجود أهداف خاصة للإدارة حيث تساهم بدورها في تحقيق أهداف التنظيم.

2- حسب السياسات:

هي وسيلة فقط لضبط الفكر والعمل التنظيمي وتوجيهها في مجال إعداد واتخاذ القرارات الموجهة للمرؤوسين وقد يعبر عنها في شكل كتابي أو شفوي فهي تعكس الأهداف وتساهم بالتالي في تحقيقها أو تكون مختلفة حسب المستويات الإدارية ولا بد أن تكون واضحة.

3- حسب الإجراءات:

هي نوع من الخطط تحددها مسبقاً الوسائل والأساليب المعتادة لأداء المهام والأنشطة في المستقبل فهي بهذا الشكل مرشد للعمل أكثر من كونها مرشد للتفكير.

4- حسب القواعد:

تتضمن القيام بعمل أو الامتناع عنه فهي تعني التحديد الواضح للتصرف، تقييد مجال التصرف وفقاً للموقف، مثلاً استعمال أفضة الأمان الإجباري، ممنوع التدخين داخل مكان العمل.¹⁵

¹⁴ - خبتم شامة وآخرون: مرجع سبق ذكره، ص 05.

¹⁵ - عبد الغفار حنفي، عبد السلام أبو قحف: تنظيم وإدارة الأعمال، المكتب العربي، الإسكندرية، 1993، ص 347.

5-1-4- المزايا الأساسية للتخطيط:

- للتخطيط الجيد مجموعة من المزايا يمكن ذكر أهميتها في:
 - يساعد في تحديد الأهداف والإنجازات الواجب الوصول إليها والتركيز عليها.
 - التخطيط السليم هو أساس الرقابة، حيث أن الأهداف والإنجازات يتم التعبير عنها بواسطة معايير رسمية تساعده حقا على المقارنة بين الفعلي والمخطط وبالتالي تحديد الانحرافات واتخاذ الإجراءات اللازمة لتصحيحها.
 - يدعم نظام المعلومات والاتصال على توفير المعلومات وإيصالها إلى الجهات المستفيدة.
 - يساعد المؤسسة على التكيف مع متغيرات المحيط، حيث يظهر التمهيدات ويساعد على انتهاز الفرص المتاحة "جانبا استراتيجي".
 - يساعد على التقليل من الأحداث الطارئة عن طريق التنبؤ بها والاحتياط لمواجهتها والعمل على تجنب الأزمات تفاديا لمخاطرها بمعنى مواجهة التغيير وعدم التقييم.
 - يشجع على الابتكار والإبداع من خلال اشتراك عدد من المديرين في وضعه الخطة والمنافسة وإبداء الرأي.
 - يساعد على المنطق العلمي في التفكير والتصرف، فعملية التخطيط تشمل على جمع المعلومات وتحليلها واستخدام الأساليب الكمية في اتخاذ القرارات وهو ما يجعل عملية التخطيط أكثر فعالية.
 - يعتبر مفتاحا للتطور والنجاح من خلال توجيه الموارد المتاحة بشكل سليم ورشيد.
 - يزيد من حماسة وواقعية العاملين من خلال اشتراكهم في عملية التخطيط من خلال وضع الأهداف وتحدي المعايير ما يجب عمله لتحقيق أهداف المخطط.¹⁶

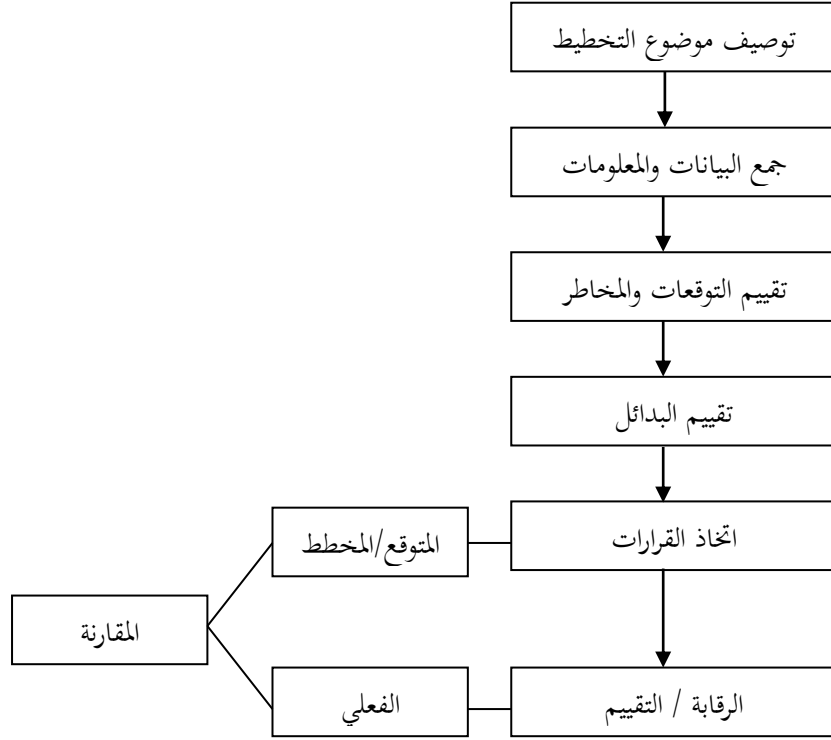
5-1-5- مراحل عملية التخطيط:

- من أجل الوصول إلى تخطيط فعال يحقق النتائج المرجوة منه مع الأخذ بعين الاعتبار تخفيض التكاليف المرتبطة والملازمة له أصبح من الضرورة بمكان ممارسة من خلال إتباع مراحل أو خطوات عامة بغض النظر عن نوعية أو مدته الزمني أو موضعه، هذه المراحل يشملها (الشكل رقم 02).¹⁷

¹⁶ - أحمد ماهر: دليل المديرين في كيفية إعداد الخطط والسياسات والاستراتيجية، دار المعارف، القاهرة، بدون تاريخ نشر، ص 28-30

¹⁷ - نفس المصدر السابق، ص 159.

شكل رقم 1: مراحل عملية التخطيط.



وهناك تقسيم آخر لعملية التخطيط قدمه "فيدل Wild" حيث يقسمها إلى ستة مراحل وتتمثل في:

- تحليل الهدف.
- تحليل المشكلة.
- تحليل البدائل.
- التنبؤ.
- التقييم.
- اتخاذ القرار.¹⁸

5-1-6- وظيفة التخطيط واتخاذ القرارات:¹⁹

إن وظيفة التخطيط واتخاذ القرارات تتضمن تحديد أهداف المنظمة وأفضل الطرق لإنجازها، فالغرض الرئيسي من التخطيط هو تزويد المديرين بخطة واضحة تكون بمثابة الخطوط التنفيذية تحدد ما ينبغي عمله في المستقبل، هذه الخطة تحدد لكل مدير برنامج العمل المطلوب منه إنجازه في فترة زمنية مستقبلية ومنه نرى بأن العملية التخطيطية ذات أهمية قصوى باعتبارها تمثل أهم مكونات العملية

¹⁸ - أحمد ماهر: مرجع سبق ذكره، ص 10.

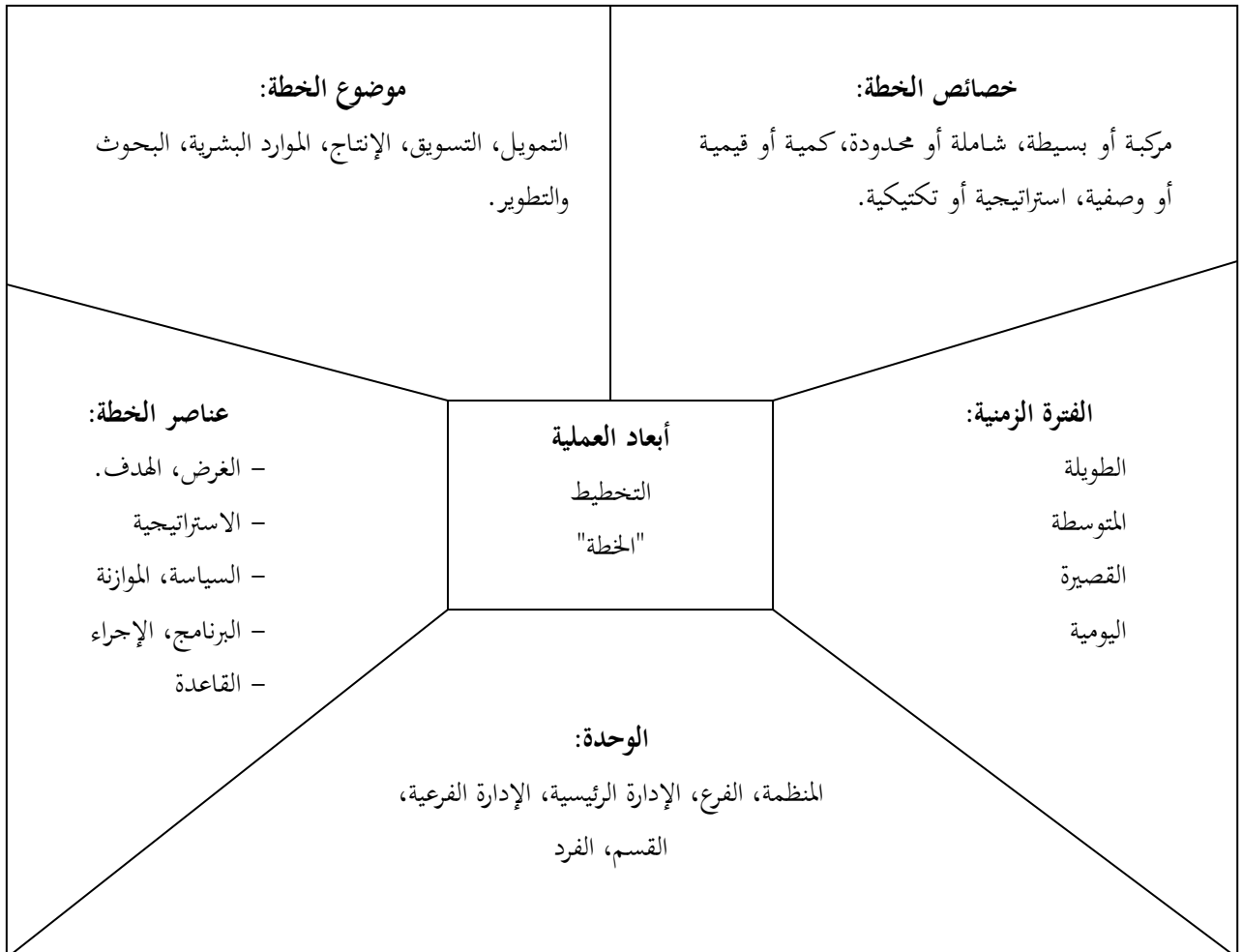
¹⁹ - نويوة صباح وآخرون: مرجع سبق ذكره، ص 24.

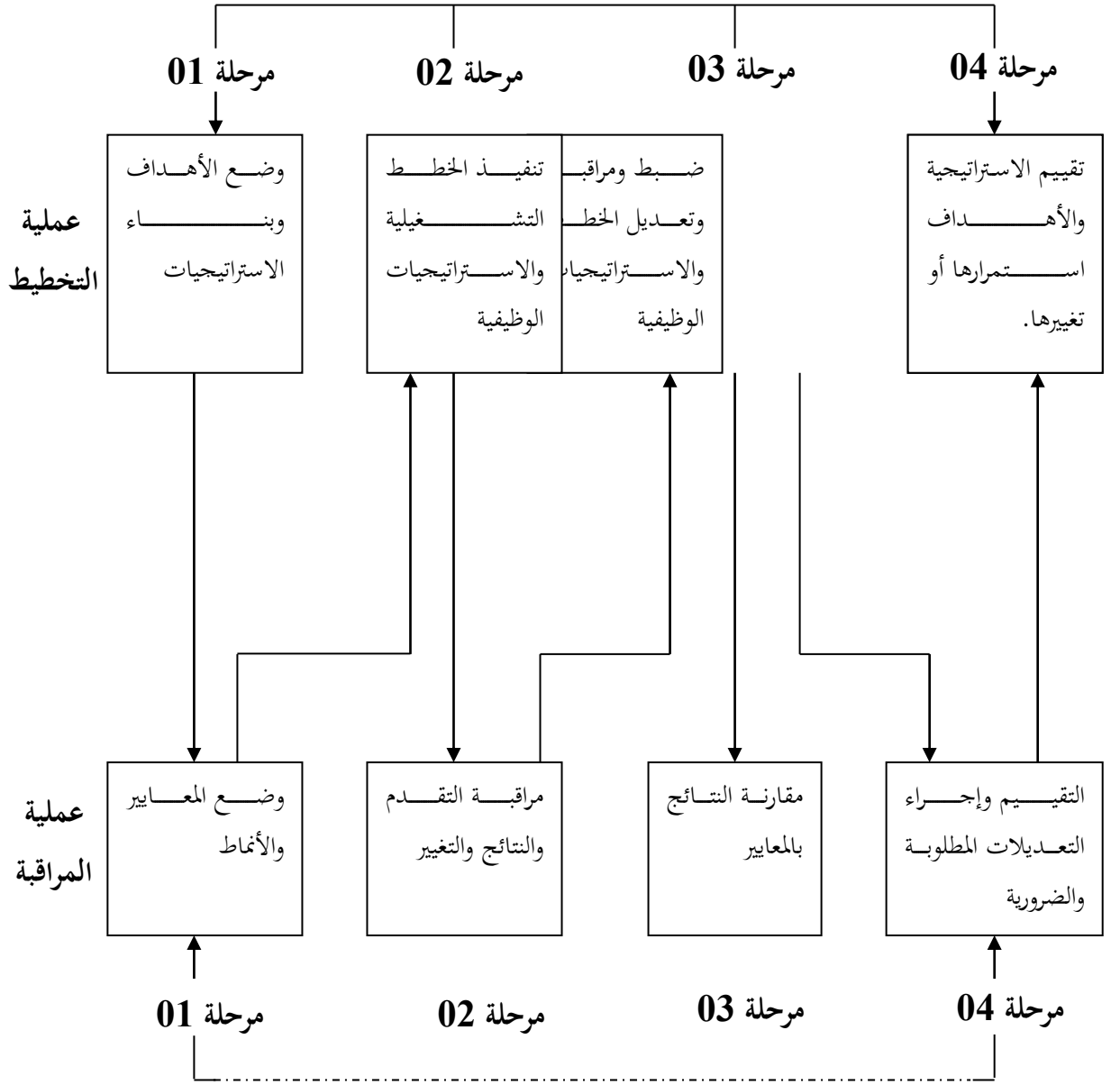
الإدارية، وإذا كان للتخطيط معان فما يهمننا منها هو ما يتم داخل المنظمات من تحديد الأنشطة وتقدير الموارد واختيار السبل لتحقيق الأهداف كما تمكننا أن نعرف التخطيط بأنه عملية مستمرة لا ينتهي على الإطلاق بحيث لا يمكن أن نصل لمرحلة نقول فيها أن التخطيط قد انتهى، والهدف النهائي للجهود التخطيطية هو النتائج المستهدف تحقيقها، وحتى هذه النتائج ما هي إلا خطوة غير نهائية لتحقيق الأهداف طويلة الأجل المنظمة، لذا فإن النتائج المحققة بعد فترة زمنية - سنة مثلا - هي "عوائد مبكرة" على تقدم الإدارة نحو الأهداف بعيدة المدى.

ولكي تكون العملية التخطيطية شاملة يجب أن تغطي خمسة أبعاد:

- 1- موضوع الخطة.
- 2- عناصر الخطة.
- 3- الفترة الزمنية التي تغطيها الخطة.
- 4- الوحدة التي تعد عنها الخطة.
- 5- خصائص الخطة.

شكل رقم 2: يمثل أبعاد الخطة.





بمفهومها العام تهدف الرقابة إلى جعل ما يحدث يتطابق مع ما هو مخطط، وهذا يعني أنهما مرتبطان أي أنهما توأمان مرتبطان بالإدارة كما هو موضح بالشكل التالي:

شكل رقم 3: يوضح العلاقة الارتباطية بين التخطيط والرقابة

5-2- التظيم الإداري في التربية البدنية:

5-2-1- تعريف تنظيم: تحتاج أي لعبة من الألعاب الرياضية إلى قدر كبير من التنظيم الإداري حيث تتلخص مهمته لتوظيف الجهد التنظيمي لخدمة ذلك النشاط في كافة الجوانب المتعلقة به كالاتصال والتنسيق، إصدار اللوائح والشروط والإشراف على إعداد النماذج الفنية والاستمارات، العلاقات الخارجية.²¹

إن المنظمين للأنشطة الرياضية المختلفة هو الذين يحركون وينسقون أجزاء وأطراف ذلك النشاط وتحديد أدوارهم وعلاقة الأجهزة الأخرى بذلك النشاط يقوم المنظمون بإصدار اللوائح والأنظمة التي تدير النشاط وفق المتطلبات المطلوبة للوائح التدريب وشروط المنافسات والاشتراكات في البطولات الداخلية والخارجية، إضافة إلى إشرافهم على وضع النماذج والرسومات البيانية والاستمارات الفنية لحصر المعلومات وتسجيل النتائج وهم الذين يجمعون البيانات والاحصائيات التي تتطلبها الخطة وتسجل الأعضاء الذين سيمارسون النشاط ولذلك فلا بد من توفير الأسس التالية في الإداري الرياضي.

- 1- تأكيد استقرار الكادر الإداري طوال فترة تنفيذ النشاط.
- 2- إيجاد كادر إداري متفرغ لمتابعة تنفيذ الجهود المبذولة.
- 3- أن يستوعب الجهاز التنظيمي الإداري ويعمق مراحل أهداف المخطط ويعمل على تنفيذ المراحل وتنسيق الأهداف.
- 4- تدريب الكادر الإداري داخليا وخارجيا لترقية مستوياتهم.

إن التدريب الإداري في التربية الرياضية يعني البراعة التي تستهدف رفع كفاءة الإداري عن طريق تزويده بالمهارات أو الثقافة أو المعلومات التي تزيد من درجة الحاجة بواجباته الإدارية أو ترفع من مستوى إحساسه بأهمية التربية الرياضية، فالهدف من التدريب الرياضي وهو عملية منظمة تهدف إلى تحقيق مستوى مضيء من الكفاءة وحسن الإدارة، إضافة إلى الكمية في تنمية مهارة الإداريين وتحديد معلوماتهم وبذلك فإن كل إداري يتمتع بمسؤوليات إشرافية يجب أن يفكر بصقلها الإداري في جميع مستويات التنظيم.

5-2-2 مبادئ التنظيم:

1- التدرج الإداري:

يقوم هذا النظام على مبدأ توزيع السلطة على المستويات المختلفة للتوزيع الهرمي متوخيا توزيعه على مستويات من أسفل إلى أعلى حتى تتركز في النهاية في قمة الهرم الإداري، حيث تتجمع السلطة في النهاية على رأس القمة.²²

²¹- د- مروان ع المجيد إبراهيم: مرجع سبق ذكره ص 65.
1- د- مروان ع المجيد إبراهيم: مرجع سبق ذكره، ص 64.

2- وحدة القيادة:

وهذا يعني أن يتعامل المرء المرؤوس مع رئيس واحد فقط بما يحقق المسؤولية الإدارية وتحدد التسلسل القيادي من أعلى إلى أسفل ويزيد من فاعلية الفرد في عمله.

3- نطاق التمكّن المناسب:

يعني ذلك المدى الذي يمكن الرئيس أن ينسق بين جهود عدد من المرؤوسين للمسؤولية أمامه مباشرة والمتصلين به دوماً خلال العمل، ويكون من نتيجة التنسيق بين جهود هؤلاء المرؤوسين اتخاذ القرارات الصحيحة الملائمة.

4- اللامركزية:

لها معنيان من الناحية الإدارية فهي إما تعني عدم تركيز السلطة وتفويضها وتحديد المسؤوليات بطريقة تعطي للمرؤوسين حرية التصرف، وبهذا تمنع تجمع العمل في نقطة معينة، كما أن في ذلك عدم إرهاق للرئيس الأعلى وكما تعني التنظيم الميداني أي: عدد الوحدات التي تعمل بعيداً عن المركز الرئيس للمنطقة واللامركزية بهذا المعنى لها ناحية الوحدات العاملة في الميدان بالمركز.

5- التكامل:

وهو عبارة عن تجميع الأعمال أو الوظائف المتشابهة في وحدة واحدة، وهنا يتطلب تجنب الازدواج والتداخل في المهام وأوجه النشاط التي تؤديها الوحدات المختلفة.

6- توازن السلطة والمسؤولية:

المسؤولية عن عمل معين يلزم أن تقابلها السلطة الكافية لإنجاز هذا العمل فلا مسؤولية بدون سلطة ومن هنا فإن تفويض الاختصاص يجب أن يقترن بتفويض السلطة المناسبة لممارسة ما فوض له والمدير المسؤول عن برنامج معين يجب أن تكون لديه السلطات الكافية لممارسة مهمته.

7- التنسيق:

وهو الترتيب المنظم للمجهود الجمعي للوصول إلى وحدة العمل تهدف إلى تحقيق غرض مشترك ويمكن أن يتحقق التنسيق عندما يسود الإنسجام والتناسق بين الوحدات العامة التابعة للهيئات أي أن التنسيق هو تنظيم الجهود بين مختلف الوحدات بالمنظمة وإنشاء علاقة بين هذه الوحدات عن طريق الاتصالات الواضحة لعمل ترتيب منطقي لجهود الأفراد.

8- مرونة التنظيم وبساطته:

يجب أن لا يكون مبالغاً فيه بالدرجة التي تجعله معقداً بل يجب أن يكون التنظيم ديناميكياً أن يسمح بمقابلة التغيرات التي يمكن أن تحدث في المنشأة.

9- تحديد المسؤولية بوضوح:

يتطلب تحديد المسؤوليات كتابة التعليمات والتوجيهات والأوامر بطريقة مبسطة واضحة لا غموض فيها وهذا يحقق هدفين:

الأول: تجنب الفوضى عند بحث المسؤولية.

الثاني: فهم طبيعة الوظيفة والطريقة التي يجب أن تؤدي بها.

10- نطاق الإشراف:

يوجد في كل مركز إداري عدد معين للأفراد الذين يمكن للإداري الإشراف عليهم وإدارتهم بفعالية ويختلف هذا العدد من حالة لأخرى طبقاً للظروف المحيطة.²³ وقد ذهب "علي عباس" حبيب إلى تقسيم التنظيم الإداري إلى ثلاث مبادئ:

أولاً: التنسيق:

ومعناه توجيه الجهود القدرات البشرية نحو تحقيق الهدف المحدد بأقصى كفاية وأقل نفقات وأقل جهد ووقت وتملك السلطة العليا هذا الحق المتمثل فيما يلي:

أ- إصدار القوانين واللوائح التنظيمية.

ب- التنسيق بين الإدارات المختلفة.

ثانياً: تدرج السلطة الرئاسية.

معناه وجود قيادة عليا تتمتع بالسلطة والتوجيه تليها مستويات أدنى من القيادات والرؤساء والمشرفين تفوضهم القيادة بعض صلاحياتهم ليتمكنوا من القيام بواجباتهم وتسألهم عن أعمالهم أمامها.

ثالثاً: تحديد الواجبات والأعباء للإدارات:

تقسم على أساس التخصيص والمقدرة النفسية والمهنية للأقسام:

- قسم استشاري يرسم السياسات.

- قسم تنفيذي.²⁴

5-2-3- أنواع التنظيم:

أولاً: التنظيم الرسمي:

هو الذي يهتم بالهيكل التكويني للمنظمة وبشكلها أو مظهرها الهندسي، وبتحديد العلاقات والمستويات وتقسيم الأعمال وتوزيع الاختصاصات كما أرادها المشرع، أو المخطط كما وردت في الوثيقة الرسمية للمنظمة وتحاول نظرية التنظيم الرسمي الوصول إلى البناء المنطقي والتحديد العلمي لوظائف كل

²³-د- إبراهيم محمود ع المقصود، حسن أحمد الشافعي: مرجع سبق ذكره، ص 17.

²⁴-د- علي عباس حبيب: الإدارة العامة مدخل للعلوم الإدارية، ط1، مكتب مديولي، القاهرة، 1997، ص 29.

إجراء وأداء كل عملية من العمليات التي تكون الناتج النهائي لعمل المنظمة، ويقتضي التنظيم الرسمي أن تضم كل مؤسسة حتى التنظيم الحكومي على شكل هرم ذي قاعدة عريضة تضم الوحدات على المستوى التنفيذي وهذه القاعدة تدعم التكوين الهرمي المدرج الأعلى في شكل أقسام وإدارات ومصالح وهكذا حتى قمة التنظيم حيث تتركز القيادة في شخص يمارس السلطة الكاملة على المؤسسة كلها.²⁵

ثانياً: التنظيم غير الرسمي:

يهتم هذا التنظيم بالاعتبارات والدوافع الخاصة بالأفراد والتي لا يمكن توضيحها بطريقة رسمية مخططة على أساس أنها تتولد تلقائياً وتتبع من احتياجات العاملين بالمنظمة وينشأ هذا التنظيم نتيجة للدور الذي يلعبه بعض الأفراد في حياة المؤسسة فهو يهتم بالتنظيم كما هو كائن وليس كما يجب أن يكون رسمياً، كما أننا نمثل العلاقة الشخصية المتداخلة في التنظيم.²⁶

وهناك العديد من التعريفات للتنظيم غير الرسمي نذكر منها:

يعرف كل من "كوننر" و "أدونال" على أنه تجميع للأعمال اللازمة لتحقيق أهداف المنشأة وإنما كل مجموعة من مجموعات العمل إلى مدير تحول السلطة والتنسيق بينهما أفقياً ورأسياً داخل هيكل تنظيمي للمنشأة، ويعرف "لويس ألن" على أنه: "عملية تجميع وتحديد للعمل المطلوب أدائه مع تحديد السلطة والمسؤولية وتصميم العلاقات بهدف تمكين الأفراد من العمل بأكثر فاعلية لتحقيق الأهداف.

التنظيم والهيكل التنظيمي:

ويتطلب التنظيم الإداري وضع هيكل لأي منظمة تفرغ فيه الواجبات والاختصاصات في فوالب محددة وأقسام معينة منها الازدواجية وتضارب أو تداخل الصلاحيات في العمل اليومي.²⁷

5-2-4 أسس وأشكال التنظيم:

هناك بعض العوامل التي تؤثر في البناء التنظيمي لأية مؤسسة ومن ذلك حجم المؤسسة ونقسم العمل بين أفرادها والحاجة إلى التنسيق بين الوظائف والأعمال وتعاون الأفراد فيما بعضهم والروح المعنوية السائدة والقيادة وغير ذلك وليس هناك شكل واحد للتنظيم يمكن أن يطبق في جميع الاتجاهات ولكن نوع التنظيم الذي يتبعه في أي مؤسسة هو ذلك النوع الذي يتفق مع أغراضها وأهدافها وكقاعدة فليس هناك عامل واحد بل توجد مجموعة من العوامل التي تحدد أفضل القرارات النهائية الذي لا يتعارض مع أسس التنظيم والنظر للتنظيم من زاوية تعني الأساس الذي يقوم عليه ويمكن لمس تصميم ثلاثة أنواع رئيسية للتنظيم قائمة على أساس مبدأ تقسيم هذه الأنواع الثلاثة وهي:

- تنظيم على أساس جغرافي.

- تنظيم على أساس الغرض الرئيسي.

²⁵- د- إبراهيم محمود ع المقصود، حسن أحمد الشافعي: مرجع سبق ذكره، ص11.

²⁶- د- طلحة حسام الدين، عدلة عيسى مطر: المقدمة في الإدارة الرياضية، ط1، مركز الكتاب للنشر مصر الجديدة، 1997، ص64.

²⁷- أحمد إبراهيم أبو حسن: الإدارة والإسلام ط5- 1993

1- أساس جغرافي:

بمقتضى هذا التنظيم فإن جميع أوجه النشاط في المؤسسة الخاصة بمنطقة معينة تجمع بين وحدة تنفيذية واحدة وهذه الوحدة مع غيرها من الوحدات المماثلة بالمناطق الأخرى تخضع لإشراف مركزي واحد بصرف النظر عن درجة المركزية أو اللامركزية التي تستمع بها الوحدات الجغرافية.

2- أساس الغرض الرئيسي:

يبنى هذا التنظيم على أساس السلعة المنتجة أو فئة الجمهور المتعامل مع المؤسسة أو نوع الخدمة المؤداة فتنظيم الإدارة العامة للاستيراد مثلا يقوم على أساس نوع السلعة المستوردة وتنظيم مديرية التربية والتعليم يقوم على أساس توجيه التلاميذ الذين يتعاملون بينما تنظيم مديرية الشؤون الاجتماعية يقوم على أساس نوع الخدمة، المؤداة مثل إدارة المساعدات، إدارة الضمان الاجتماعي، إدارة الأسر.

3- أساس وظيفي:

يعني بتقسيم العمل على أساس التخصص داخل المؤسسة فكل عملية أو نشاط يشكل وظيفة متميزة تمثله وحدة مستقلة بالبناء التنظيمي مثل التخطيط والتمويل والإنتاج والإعلان.

6-5- فوائد التنظيم:

إن التنظيم يحقق التنسيق بين مختلف الجهود الجماعية وهو بهذا يقلل من التعارض الاحتكاك بقصد تحقيق الأهداف وهو يحقق الاستخدام الأمثل للطاقات المادية والبشرية وكما أنه يحقق الإشباع الأمثل للحاجات والرغبات الإنسانية للإداريين والموظفين والعمال في المشروع، فالتنظيم يؤثر في الناس من خمس زوايا مختلفة هي:

1- يقسم التنظيم العمل بين العاملين، يحدد الاختصاصات ويركز اهتمام العامل وجهده على الدور المحدد له، كما يحدد نشاطه في إطار هذا الدور.

2- ينقل التنظيم القرارات إلى إجراء المنظمة، ويمد الموظفين بالمؤشرات التي تهديهم في أداء العمل.

3- يحدد التنظيم نمطية، العمل بالاستناد إلى الإجراءات المفصلة والقواعد المحددة التي تحكم سير العمل.

4- يوفر التنظيم نظاما للاتصالات في المؤسسة سواء الاتصالات الرسمية أو غير الرسمية بما يضمن نقل كل المعلومات إلى جميع العاملين.

5- يحقق التنظيم تنمية وتدريب العاملين فيه، وذلك من منطلق إيمان التنظيم بأهمية التدريب والوصول بالعاملين إلى اتخاذ قرارات أفضل.²⁹

التنظيم في المجال الرياضي:

إذا كان التخطيط أساس العملية الإدارية فإن التنظيم هو إطارها الخارجي ففي التنظيم تحديد للمسؤوليات والسلطات التي تحدد المشرفين والمنفذين في مجموعة من العلاقات الرسمية، فبعد تحديد الأهداف والخطط والسياسات التي تهدف إلى تحقيق الأهداف لا بد أن يكون هناك تنظيماً ملائماً. ففي مجال التربية البدنية والرياضية الكثير من الأنشطة التي لا بد لها من تنظيم وتوزيع لأنشطتها على الأفراد مع تفويض السلطة لإنجازها بأعلى مستوى لأداء في أقصر وقت زائد أقل تكلفة. فالتنظيم الفعال في مجال التربية البدنية يحقق تحديداً واضحاً للواجبات والمسؤوليات والعلاقات مع تهيئة الظروف النفسية والمعنوية للأفراد العاملين أثناء التنفيذ. كما يخدم التنظيم الجيد الاستخدام الأمثل للطاقات البشرية والمادية في البرامج الرياضية وأنشطتها ويحقق الإشباع الكامل للحاجات والرغبات الإنسانية للأفراد.

5-3 الرقابة الإدارية:

5-3-1 تعريف الرقابة الإدارية:

هي عملية تنظيم وضبط وتعديل الأنشطة التنظيمية بطريقة تؤدي إلى المساعدة في إنجاز الأهداف تبدأ الرقابة الإدارية الفعالة بالتزامن مع عملية التخطيط الاستراتيجي فهي تزودنا بالأساس الذي يتم بناء عملية مراقبة التصرفات والإجراءات التي تتم بغرض تنفيذ الخطط الاستراتيجية بحيث تتمكن الإدارة من معرفة مدى التقدم في تنفيذ الخطط ومدى جودة الأداء.

وهناك عاملان أساسيان لهما أهمية في نجاح عملية الرقابة وهما:

- 1- الحوافز والعقوبات التي يتوقع المدير أن يواجهها عند القيام بعملية الرقابة لذلك ينبغي عن المسؤول أن يتوقع وجود مقاومة مما يتطلب الكشف عن هذا العمل وموجهته.
- 2- يجب على المسؤول أن يراقب بعض الجوانب ذات العلاقة بالسلوك التنظيمي.

5-3-2 مبادئ الرقابة الإدارية:

حتى تقوم أي مؤسسة بوظائفها المتعددة والمتنوعة ولقياس درجة تقدمها في النشاط الذي تزاوله وتقرير مدى كفاءة إنجازها، لا بد من وظيفة تطبق على كل مستوى من مستوياتها الإدارية وهذه الوظيفة

²⁹- طلحة حسام الدين، عدلة عيسى مطر: مرجع سبق ذكره، ص74.

تتمثل في الرقابة على كل ما تقوم به من وظائف ونشاطات بمختلف أنواعها والتي يتم بفضلها الوصول إلى الأهداف المسطرة.³⁰

ولكي يكون نظام الرقابة فعالا وناجحا لا بد من توفر عدة مبادئ وهي:

1- التركيز على الأهم:

عمليا يمكن الرقابة على كل شيء فحدود الوقت والمكان والتكلفة لا يسمح بتغطية كل شيء يتم تنفيذه والرقابة عليه بل يجب أن تتم الرقابة على الأشياء الهامة والحرجة.

2- توفر المعلومات:

لا بد من توفر المعلومات عن كل من الخطط والتنفيذ الفعلي لها للتعرف على ما حدث حتى يمكن التعرف على الانحرافات وأسبابها.

3- الوقت المناسب:

إن المعلومات المقدمة تكون ذات قيمة إذا جاءت في وقتها حيث تفقد معناها وقيمتها إذا كانت متأخرة، ويتميز النظام الرقابي السليم بأنه يوفر البيانات للمديرين في الوقت المناسب، وفي لحظة الاستخدام والاحتياج له.

4- التكامل:

يجب أن يتكامل نظام الرقابة مع الأنظمة الإدارية بالمؤسسة وعلى الخصوص نظام التخطيط فكل ما يستخدم للتخطيط يمكن أن يكون أداة جيدة للرقابة.

5- الموضوعية:

يعني ذلك عدم أخذ عملية الرقابة واكتشاف الانحرافات على أنها عملية شخصية وإلا أصبحت تتسم بالتمييز وربما تؤدي إلى تكوين معلومات شخصية وآراء غير دقيقة كمبرر للتصرف العلاجي فعلى المديرين توخي الحذر في استخدام المعلومات والتحقق من دقتها.³¹

6- الدقة:

قد يقوم المدير المالي بتخفيض أرقام الاستهلاك فيزيد الربح بطريقة غير دقيقة وغير حقيقية وعليه يعتمد بعض المديرين إلى عدم الدقة في تحميل إجمالياتهم وعلى القائمين بالرقابة التحقق من دقة البيانات.

³⁰- لبنى عابي وآخرون: دور الرقابة الإدارية في فعالية التطوير الإداري، مذكرة التخرج لنيل شهادة ليسانس قسم العلوم التجارية، جامعة المسيلة، 2003، ص 5.

³¹- أحمد ماهر وآخرون: الإدارة مبادئ ومهارات، الدار الجامعية الإسكندرية، 2001-2002، ص 636.

7- المرونة:

أن يتمتع النظام الرقابي بدرجة كبيرة من المرونة بحيث يكون قابل للتعديل والتعبير وفقا لظروف المحيطة وظروف العمل.

8- التحكم الذاتي:

يقصد بذلك أن تتوافر جميع أجزاء نظام القدرة على الرقابة الذاتية أي القدرة على التنبؤ بالانحرافات وتحديدها بين المعايير المخططة والأداء الفعلي.

9- الملائمة:

ويقصد بذلك أن يتوافق نظام الرقابة مع مكونات الهيكل التنظيمي وإجراءاته لأن ذلك يؤثر في تحديد مسارات تدفق المعلومات والبيانات.

10- الاتصال:

ضرورة تحقيق اتصال مباشر بين طرفي العملية الرقابية وهما المراقب والمراقب فالعلاقة غير المباشرة بين طرفي العملية الرقابية قد يترتب عليها تشوش أو ضياع المعلومات والبيانات الضرورية لعملية الرقابة.

11- التجاوب:

تعتمد عملية الرقابة على التجاوب بين من يقوم بالرقابة ومن تتم رقابته وعلى هذين الطرفين أن يعرفا أن تفاهمهما وتجاوبهما يحقق وظائفهما ويتم هذا التجاوب من خلال تبادل المعلومات اللازمين لتحقيق الغرض من الرقابة.

12- اقتصاديا:

لا يترتب على نظام الرقابة تكاليف عالية جراء استخدامه في التنظيمات الإدارية.³²

5-3-4 أنواع الرقابة:

يوجد العديد من المحاور التي على أساسها يمكن تحديد أنواع الرقابة وبالتالي يمكن استعراض الأنواع التالية:

- الرقابة حسب المستويات الإدارية.
- الرقابة حسب توقيت القيام بها.

³²- أحمد ماهر وآخرون: مرجع سبق ذكره، ص 636.

أولاً: الرقابة حسب المستويات الإدارية:

يمكن التفرقة بين ثلاثة أنواع من الرقابة حسب المستويات الإدارية داخل المؤسسة وذلك على النحو التالي:

- الرقابة على مستوى المؤسسة أو المنشأة.
- الرقابة على مستوى العمليات.
- الرقابة على مستوى الأفراد.

1- الرقابة على مستوى المؤسسة أو المنشأة: وتنقسم إلى:

- الرقابة الداخلية:

ويقصد بها أنواع الرقابة التي تمارسها كل هيئة عامة أو مؤسسة على أوجه النشاط الذي تؤديه وتمس هذه الرقابة عادة جميع العمليات التي تؤديها هذه الأجهزة كما النشاط الذي تؤديه. وتقوم فكرة الرقابة الداخلية على خلق الوسائل الرقابية الناجحة داخل المنظمة للعمل على رفع الكفاءة الأداء بالنسبة للعاملين، ويختلف الرقابة في التنظيمات حجم وطبيعة الأعمال التي تقوم بها. وقد تمتد وسائل الرقابة الداخلية إلى إنشاء مكاتب للشكاوى تبين مواطن الضعف والقصور في نواحي الأعمال الإدارية التي يمكن معالجتها في الوقت المناسب.

- الرقابة الخارجية:

تتولى عملية الرقابة الخارجية عادة هيئات مستقلة عن السلطة التنفيذية داخل المنشأة وقد تكون هذه الهيئات متخصصة في الرقابة مثل جهاز الرقابة الإدارية أو تكون قضائية مثل هيئات القضاء الإداري.³³

2- الرقابة على مستوى العمليات:

يقيس هذا النوع من الرقابة الأداء اليومي للعمليات المختلفة في كافة الأنشطة داخل المنشأة ويتم فيه تحديد الانحرافات عن المعايير الموضوعية واتخاذ الإجراءات التصحيحية.

3- الرقابة على مستوى الأفراد:

ويختص هذا النوع من الرقابة بمحاولة تقييم أداء الفرد والرقابة على نواتج أعمالهم وسلوك أدائهم وهناك العديد من المعايير الرقابية التي يمكن استخدامها في هذا الصدد.

³³- احمد ماهر وآخرون: مرجع سبق ذكره، ص340.

- تقارير الكفاءة التي تقوم بإعدادها الرؤساء في مختلف الأقسام والإدارات عن أداء مرؤوسيههم بصفة دورية.³⁴

- ميزانية الحوافز إلى متوسط عدد العاملين لتوضيح نصيب العامل الواحد من الحوافز .

ثانيا: الرقابة حسب توقيت القيام بها:

إن الوقت الذي يتم فيه تنفيذ وظيفة الرقابة يعتبر عاملا هاما في تصميم النظام الرقابي والرقابة المثالية هي التي تقوم بتحديد المشاكل والتنبؤ بها قبل حدوثها ولكن يعتبر ذلك من الناحية العلمية أمر صعب التحقيق تنقسم الرقابة إلى ثلاث أنواع تتمثل في:

- الرقابة الوقائية. - الرقابة التاريخية. - الرقابة المتزامنة.

• **الرقابة الوقائية (التنبؤية):** وهي الرقابة التي تحدث خلال الفترة الزمنية بين رسم الخطط والتنفيذ الفعلي أو التي تحدث بين مرحلة ومرحلة أخرى من مراحل التنفيذ ويعتمد نظام الرقابة عن طريق التغذية الأمامية على التنبؤات التي يتم القيام بها باستخدام أحداث المعلومات المتوفرة لدى المنشأة.³⁵

• **الرقابة التاريخية:** ويطلق عليها البعض الرقابة اللاحقة أو الخلفية ويهتم هذا النوع من الرقابة بالأنشطة بعد انتهاء تنفيذها أي أن التركيز يكون على الأداء الماضي حيث يتم إبلاغ الإدارة بما تم إنجازه من أنشطة ونتائج خلال فترة زمنية معينة.³⁶

• **الرقابة المتزامنة:** حيث تتم هذه الرقابة على نتائج الأنشطة التنظيمية بعد إتمام هذه الأنشطة وتحقق الرقابة اللاحقة أدوارا عديدة منها تزويدهم بالمعلومات وتساعدهم في إجراء التعديلات المستمرة وتستخدم كأساس لتقييم الأفراد.³⁷

تقوم الرقابة المتزامنة للأداء بتصحيح الانحرافات عن المعايير كما تحدث أثناء التنفيذ أو في وقت لاحق بفترة قصيرة والميزة الأساسية لهذا النوع من الرقابة تحديد المشاكل وتحجيم الانحرافات ومنع تفاقمها حتى يتم التنفيذ بأقل قدر من الخسائر أو الآثار السلبية في المنشأة.³⁸

³⁴- السيد عليوة: مرجع سبق ذكره، ص37.

³⁵- محمد فريد الصحن وآخرون: مبادئ الإدارة، الدار الجامعية الإسكندرية، 1999 - 2000 ص343.

³⁶- د. جميل أحمد توفيق: إدارة الأعمال مدخل وظيفي، الدار الجامعية الإسكندرية، 2002 ص561.

³⁷- د. مروان ع المجيد إبراهيم: مرجع سبق ذكره، ص156.

³⁸- محمد فريد الصحن: وآخرون مرجع سبق ذكره، ص343.

خلاصة:

من البديهي أن الإدارة العامة تهدف إلى تحقيق أهداف عامة تتصل بتنفيذ السياسة العامة للدولة، أما الإدارة كعلم له أصوله، أسسه مبادئه شيء حديث من مواليد القرن العشرين ومن أشهر رواد هذا العلم (فريدريك تايلور) وبناء على ما تقدم فإنه هناك تداخلا وتشابكا في المفاهيم الإدارية التي سبق الحديث عنها وهذا الأمر طبيعي فالتشابه من سمة علم الإدارة.

فالإدارة هي المعنية والتي تعتبر المحرك الأساسي لها من خلال الأدوار التي تؤديها في التسيير الأمثل والحسن داخل المنشآت الرياضية من خلال تأديتها لجميع الأدوات التسييرية وتنميتها ووضع بعض الحوافز التي تساهم في تحسين أداء العمال في هذه الورشات.

الفصل الثاني التسيير الإداري

تمهيد

- 1- مفهوم التسيير
- 2- عناصر عملية التسيير
- 3- أنواع التسيير
- 4- أنواع المسيرين
- 5- وظيفة المسير
- 6- آليات التسيير
- 7- نماذج تسييرية ثلاثة
- 8- بعض العمليات التسييرية التي تقوم بها الإدارة داخل المنشآت

خلاصة

تمهيد:

تعيش الدول النامية عموماً مشكلة استيراد التنظيم والتسيير إلى جانب ظاهرة الأجهزة الصناعية إذ بالإمكان استعمال الآلات والأجهزة المستوردة من الدول الصناعية كما هي، في حين يصعب تطبيق الأساليب المستوردة للتسيير البشري ذلك لكونها نتيجة تفاعل اجتماعي، ولها ارتباط وثيق بقيم المجتمع وثقافته وانتماءاته الحضارية.

رغم أهمية الجانب البشري في التنظيمات فإن هذا الجانب بقي مهملاً إذ عادة ما يتم استيراد المصانع جاهزة، بما تتطلبه من طرق لهيكل العمل والتنظيم والتسيير.

ومن هنا ظهرت الحاجة الملحة للتعرف على الخصائص الاجتماعية للعامل ودراسة محيطه من أجل فهمه وحسن تحفيزه وتسييره، لهذا ليس من المنطقي الاستمرار في استهلاك الطرق الغربية في التسيير البشري وأصبح من الضروري البحث في أساليب جديدة للتسيير انطلاقاً من القيم المحلية وثقافة المجتمع وواقعه التاريخي والعقدي، ونسقه القيمي، ولم يعط البعد البشري في الإنتاج حقه من الأهمية وهمش البحث فيه، إذ أن الاعتقاد السائد هو أن الآلة هي التي تنتج بينما العامل تابع لها، فإذا لم نراع حاجات العامل وخصائصه ومتطلباته فإن الأجهزة المتطورة تبقى معاقة تشتغل دون طاقتها كما هو الحال بالنسبة للغالبية المؤسسات بدول العالم الثالث، وفي مرحلة حاسمة في إعادة هيكلة اقتصاد كثير من الدول النامية والعمل على اعتماد أساليب علمية في الإدارة والتسيير والتي تهدف إلى رفع مردودية المؤسسات وفعاليتها.

1- مفهوم التسيير:

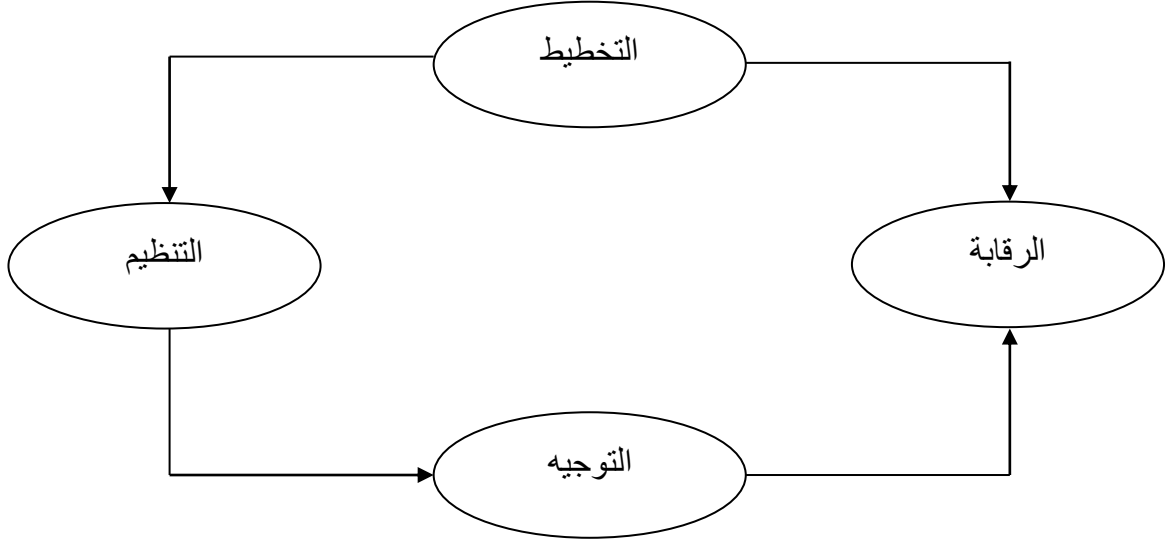
من جملة التعاريف التي درست ووضحت مفهوم التسيير مايلي:

التعريف الأول:

هو تلك المجموعة من العمليات المنسقة والمتكاملة التي تشمل أساساً التخطيط والتنظيم والرقابة والتوجيه وهو باختصار وتحديد الأهداف وتنسيق جهود الأشخاص لبلوغها والتسيير عملية إدارية مستمرة.³⁹

³⁹ - محمد رفيق الطيب: مرجع سبق ذكره، ص 216.

شكل رقم 4: يوضح عملية التسيير



هذا الشكل مخطط توضيحي يبين العلاقة التكاملية بين مختلف عمليات التسيير إذا اعتبرنا أن العملية تبدأ بتحديد لأهداف أي التخطيط فهذا لا يعني أنها تنتهي عند الرقابة ولا بد أن نكشف على وجود انحرافات وتصحيح هذه الانحرافات وبالتالي إجراء تعديلات جذرية أو وظيفية على السياسات والإجراءات وغيرها من التخطيط بمعنى أن الرقابة تعود من جديد إلى التخطيط بعد تناول كل من التنظيم والتوجيه والتحفيز للكشف على النقائص وتداركها.

التعريف الثاني:

مهارات المسير تشمل المهارات الإدارية التكنولوجية والشخصية ومهارة التفكير بمنطق التنظيم...⁴⁰

التعريف الثالث:

هو كمشايرة التعقيد والجزئيات فبدون تسيير دقيق فإن المؤسسات الضخمة المعقدة تنزح لأن تصبح فوضوية بشكل يهدد وجودها الحقيقي وهو يوفر درجة من الانتظام والتوافق.⁴¹

40 - عابدة خطاب: الإدارة والتخطيط الاستراتيجي، القاهرة، دار الفكر العربي، 1985، ص23.
41 - يوسف يصادق: القيادة والتسيير، التباين التكامل، جريدة النبا، الجزائر، العدد 271، ص7.

إن فالتسيير ينمي القدرة على تحقيق خطة ما تعمله التنظيم والتعبئة وخلق تركيبة نظامية ووحدة وظائف لتنفيذ شروط الخطة كما يعني بإسناد جملة النشاطات لقدرات فردية ذات نوعية عالية وتعمل على توصيل الخطة لإدراك هاته الفريديات مع تحديد مسؤولية التكلف بالخطة، وإدارة أعمال المؤسسة هي عملية يشترك فيها العلم والفن وتقنية قيادة شؤون التنظيم عن طريق أعمال تخطيط وتدبير وتنشيط ومراقبة تسمح لهذه الإدارة بتحديد وإنجاز الأهداف بواسطة تجنيد أو حشد موارد باهضة الثمن ونادرة وتشغيلها وتنفيذها.

2- عناصر عملية التسيير:

2-1- التخطيط:

التخطيط في الإدارة الرياضية يعني التنبؤ بما سيكون في المستقبل لتحقيق هدف مطلوب تحقيقه في المجال الرياضي والابتعاد بعناصر العمل ومواجهة مقومات التنفيذ والعمل على تدليلها في إطار زمني محدد والقيام بمتابعة كافة الجوانب في التوقيت المناسب، وكما عرفه هودجي: " التنبؤ بالأحداث المستقبلية بناء على توقعات وعمل البرامج التنفيذية لها."⁴²

2-1-1- أنواع التخطيط:

وهو التخطيط الذي يتم على مستوى الدولة ويهدف إلى تحقيق التنمية الاقتصادية والاجتماعية للمواطنين.⁴³

التخطيط الإداري:

وهو الذي يتم على مستوى الوحدة الإدارية وعلى كافة المستويات الإدارية وقد يكون التخطيط على مستوى المشروع ككل كما قد يكون على مستوى إدارات أو أقسام المشروع وتسمى الخطة في الحالة الأولى بالخطة الشاملة أو الرئيسية وتسمى الخطط الأخرى بالخطط الفرعية أو خطط الإدارات أو الأقسام.

التخطيط التعليمي:

هو العملية التي غايتها أن يحصل الطالب على تعليم كاف ذي أهداف واضحة وعلى مراحل محدودة تحديدا منطقيا سليما، حيث يمكنه من الحصول على فرض لينمي قدراته ويتمكن من الإسهام إسهاما فعالا في تقدم البلاد في المجالات الاجتماعية الثقافية والرياضية.⁴⁴

⁴² - مفتي إبراهيم حماد: تطبيقات الإدارة الرياضية، مركز الكتاب للنشر 1999 ص 18-19.

⁴³ - عادل حسن، عبد المنعم فوزي: الإدارة العامة، منشأة المعارف الإسكندرية، 1964، ص 20-21.

⁴⁴ - حسن شلتوت، حسن معوض: التنظيم والإدارة والتربية الرياضية، القاهرة، دار الفكر العربي، ص 20-21.

2-2- التنظيم:

2-2-1- تعريف التنظيم:

يعني التنظيم تجمع هيكلي من الأفراد يهدف إلى تحقيق هدف مشترك كما يعني أيضا نسق العلاقات بين أجزاء تكمل بعضها البعض.
أنواع التنظيم: ينقسم التنظيم إلى نوعان هما:
التنظيم الواسع:

هو الذي يتم بالهيكل التكويني للمؤسسة وبشكلها أو مضمونها الهندسي وتحديد العلاقات والمستويات وتقييم الأعمال، وتوزيع الاختصاصات وفي الهيئات الرياضية يتمثل في التنظيم الرسمي بشكل أساسي فيما حدده القانون واللوائح ويتجسد أيضا في علاقة المجلس الأعلى جهاز الرياضية كحجة إدارية مركزية بالهيئات الرياضية المختلفة ويتجسد ذلك مثلا في اللجنة الأولمبية أو الإتحادات أو الأندية في تحديد أعضاء المجلس ومواقعهم وسلطات المجلس والمكتب التنفيذي.⁴⁵

التنظيم الفيراسطي:

يهتم بالدوافع الخاصة بالأفراد ولا يمكن توضيح تحديد مخطط باعتبار أنه يتولد تلقائيا وينبع مع احتياجات الهيئة والعاملين بها وسلوكهم هذا يعني أنه من حق الإتحادات الرياضية أو النوادي أو المؤسسات الرياضية أن تكون لها تنظيم داخلي يضمن تحقيق الأهداف العليا على أن لا يتعارض مع التنظيم الرسمي الذي تصنع إطاره وتحده الدولة.⁴⁶
بمعنى أنه يمكن الإتحادات إنشاء عدد في اللجان وفقا لما يراه محققا لأهدافه وإنشاء هيكل تنظيمي متضمنا أجهزة ولجان معاونة ووضع لائحة داخلية وتنظيم خاص به طالما لا يتعارض مع التنظيم الرسمي.

2-3- الرقابة:

2-3-1- تعريف الرقابة أو المتابعة:

المتابعة بمفهومها العام هي عملية رقابية مستمرة تقوم بها الإدارة بنفسها أو بتكليف غيرها للتأكد من أن يجري عليه العمل داخل المؤسسة أو الوحدة التنفيذية يتم وفقا للخطة الموضوعية أو السياسات الموسومة والبرامج المقدمة.⁴⁷
وتعني أيضا التأكد من أن ما تم عمله يتماشى مع ما تم التخطيط له مسبقا.⁴⁸

⁴⁵ - حليم المنبري، عصام بدوي: الإدارة في الميدان الرياضي، ج1، المكتبة الأكاديمية، القاهرة، 1991، ص 62.

⁴⁶ - حسن مصطفى: العوامل الإدارية المرتبطة بنجاح الإتحادات الرياضية، رسالة علمية.

⁴⁷ - عصام بدوي: مرجع سبق ذكره، ص 41.

⁴⁸ - مفتي إبراهيم حماد: مرجع نفسه، ص 123.

إن المتابعة ماهي إلا عملية تقويم، والذي يعني مقارنة ما هو موجود بما يجب أن يكون والتحقق من أن فعاليات العمل تسير وفقا للخطط المعتمدة والتعليمات والإجراءات والسياسات الموضوعة وفي ذات الوقت تهدف إلى التعرف على مواضع الإخفاق وإصلاحها وتحاشي تكرارها وتقويم النتائج المتحصل عليها ومقارنتها بأهداف الخطط أو معايير الإنجاز..

ومن جهة أخرى تتضمن الرقابة جميع الأنشطة التي تقوم بها المديرين بهدف التأكد من العمليات الإدارية القائمة تتفق مع العمليات الإدارية المخطط لها فقط.

2-3-2- فوائد المتابعة (الرقابة) في الإدارة الرياضية:

تحقق الرقابة بعدين هامين في الهيئات الرياضية هما:

تحقيق الرقابة:

حيث تعمل على حماية الهيئة أو المؤسسة الرياضية من الأخطاء التي تتعرض لها من العاملين فيها.

تحقيق تنمية الكفاية:

حيث تهدف إلى التأكد من أن السياسات والنظم الإدارية الموضوعية والخطط قيد التنفيذ تسير دون انحرافات من أجل تحقيق الأهداف بأكبر قدر ممكن لها من الكفاية.⁴⁹

2-4- التوجيه:

يعتبر التوجيه من الشروط الإدارية المهمة وإن إحدى المظاهر الأساسية والضرورية للإشراف والتوجيه هو التأكد من الأنشطة تؤدي بطريقة منسقة ومرتبطة وهو عبارة عن إرشاد المرؤوسين أثناء تنفيذهم للأعمال ضمانا لعدم الانحراف عن تحقيق الأهداف وهذا يتطلب التحفيز.

وفي مجال التربية البدنية لا بد أن تكون لكل مؤسسة من المؤسسات أجهزة توجيهية كفؤة تقوم بمساعدة وتوجيه العاملين الجدد كل حسب اختصاصه بإشراف أصحاب الخبرة والتجربة لكي يعرفوا أو يسهلوا مهمة من يعمل من هذه الدوائر والمؤسسات إذا كانت الهدف فعلا هو إنجاح عملية الرعاية السليمة للحركة الرياضية والعاملين من أجل تطويرها ورفع مستوياتها لا بد أن يترك الموظف يعمل من أجل اكتساب الخبرة وذلك من خلال ممارسته فيجب معرفة كيفية التعامل مع الأفراد وذلك من خلال معرفة أحوالهم الشخصية والاجتماعية ثم أن يلم بطريقة التعامل مع الجماعة ودراسة أحوالهم وديمومتها بما يساعد على تطويرها وتقديمها في مجالات عملها دون كلل أو ملل ولا بد أن يعرف كيف تكون علاقات طبيعية بين أكثر من جماعة في آن واحد والسعي على مساعدتها وتمكينها من تحقيق أغراضها المرسومة وبذلك فإن الأجهزة التوجيهية هي المسؤولة عن إعداد وتعليم وتوجيه العاملين في الحقل الرياضي.⁵⁰

⁴⁹ - مفتي إبراهيم حماد: مرجع نفسه، ص 124.
⁵⁰ - د. مروان عبد المجيد إبراهيم: مرجع سبق ذكره، ص 53.

3- أنواع التسيير :

ينقسم تسيير المجموع العقاري (المنشآت)

3-1- التسيير المباشر:

هذا النوع من التسيير لا يتطلب إمكانيات مادية خاصة من طرف المجموعات المحلية بينما يمكنه أن يستدعي ويكلف شخص من أجل تسيير أشغال الصيانة والمتابعة ويكون التدخل مباشرة من طرف المسيرين.

3-2- التسيير غير مباشر:

هو تسيير يستدعي من المؤسسات الخارجية أو إلى مختص من أجل إعادة التنظيم أو الصيانة وهذا النوع من التسيير يسمى أيضا تسيير خاص والذي يستعمل فيه المسير مؤسسة من المؤسسات للتدخل في المنشأة وهو يراقب ويوجه.

3-3- التسيير المشترك:

ويدخل في هذا النوع مسيرين أو أكثر وهذا على حساب الإمكانيات الخاصة لكل مسير بحيث تربطهم علاقة تنسيق.

3-4- التسيير غير مشترك:

هو التسيير الذي يقوم مسير واحد بوسائله ويتدخل مباشرة في المنشأة دون استعمال أي مؤسسة أخرى.

4- أنواع المسيرين:

4-1- مسيرين غير عموميين:

مثل الوكالات العقارية والجمعيات والمنظمات.

4-2- مسيرين عموميين:

مثل البلدية، ديوان الترقية والتسيير العقاري، مؤسسات رياضية.⁵¹

5- وظيفة المسير:

يعتبر المسير المفكر الذي يقوم بتجميع المعلومات الكافية عن مشكلة خاصة تواجه منطقه ما يراد حلها ويتم ذلك بدراسة المشكلة وعلاقتها بالمشاكل الأخرى المتشابكة معها ثم عزلها. بعد ذلك يقوم المسير بتحليل المعلومات وإرساء أنسب حل للمشكلة مع وضع برنامج زمني ينفذ على مراحل وذلك للوصول إلى الهدف المنشود ولا يغيب عن البال أن هناك عوامل تعرقل عملية التسيير وتتمثل في:

- طغيان الجانب الشخصي (المنافع الشخصية).

⁵¹ - دحماني مراد وآخرون: تسيير قصر بوسعادة، معهد تسيير التقنيات الحضرية، جامعة محمد بوضياف، المسيلة، 2001، ص 09.

- الاعتبارات السياسية.
- الحالة الاقتصادية والاجتماعية.

6-آليات التسيير:

التسيير هو تلك المجموعة من العمليات المنسقة والمتكاملة التي تشمل أساسا التخطيط والتنظيم و التوجيه. الرقابة وهو باختصار تحديد الأهداف وتنسيق جهود الأشخاص لبلوغها وهو جوهر مهمة المسير.

إن التنسيق شأنه في ذلك شأن إتخاذ القرارات، فالوظيفة التسييرية مستمرة تسير مختلف الوظائف الأخرى من التخطيط حتى الرقابة تتناول التنظيم باعتبار إجراء من العملية التسييرية، تصميم بنية المنشأة أو هيكلتها بما تتمثل عليه هذه البنية من تقنيات إدارية، ومناصب عمل، علاقة سلطة وغيره.⁵² يشكل التسيير من منظم حركي عملية دائرية فلو اعتبرنا أن هذه العملية تبدأ بتحديد الأهداف أي التخطيط، فإنه لا يمكن أن يعتبرها تنتهي عند الرقابة، فالرقابة لا بد أن تكشف عن وجود (أخطاء). تتطلب تعديلات جذرية أو طفيفة على السياسات والإجراءات وغيرها من الخطط، بمعنى أن الرقابة تعود من جديد إلى التخطيط كذلك فإن العلاقة بين عملية التسيير والتنظيم هي أيضا علاقة دائرية مبنية على أساس التفاهم المتبادل، ذلك أن عملية التسيير لدى تطبيقاتها تنتج التنظيم الذي لا يتواصل سيره إلا بالتوجيه.

6-1- أهداف التسيير:

- من بين الأهداف التي يسعى التسيير الحديث الوصول إليها ما يلي:
- ضمان سير الأنشطة الإنتاجية وفق ما جاء في البرنامج الإنتاجي.
 - إيجاد صيغ مثلى لاستعمال عوامل الإنتاج من يد عاملة، مواد أولية، رؤوس أموال، تكنولوجيا، استعمالا عقلانيا بدون تبذير أو نقص.
 - إنتاج المنتج بنمط خاص مع ضمان تسويقه.
 - تلبية رغبات وحاجيات المستهلك من حيث الكم، الكيف والزمن.

6-2- دور التسيير:

وظيفة الإنتاج تتضمن إنتاج (توفير) في المدة المحددة للكمية المطلوبة من طرف الزبائن، حسب سعر التكلفة، ونوعية محددة، فالإنتاج هو هدف كل مؤسسة أو منشأة، مع توفير منافع وخدمات للمستهلكين وحصول الزبائن على السلعة يجب أن يكون في الوقت المطلوب ليس قبله ولا بعده، لأن التنسيق يعرض المؤسسة أو المنشأة إلى تجميد مالي والتأخير يعرضها إلى مخالفة (غرامة) والتسيير الجيد يستلزم أنه كلما كانت الاستمرارية في الاستهلاك يقابلها الاستمرارية في العمل والإنتاج.

⁵² - فاروق عباس حيدر: تخطيط المدن والقرى، ط1، 1994، ص 11.

ولذلك نرى أنه من المهام الأساسية للمسير البحث عن أقل تكلفة للإنتاج والعمل، والسيرة الحسنة للمؤسسة مرهونة بنوعية المادية المنتجة لذلك يستوجب دراسة حول المنتج (الشكل، النوع، اللون، الخدمة...الخ).⁵³

7- نماذج تسييرية ثلاثة:⁵⁴ يقدم مايلز (Miles) نماذج تسييرية متدرجة من النموذج التقليدي إلى النموذج الحديث.

النموذج التقليدي	نموذج العلاقات الإنسانية	نموذج الموارد البشرية
<p>الافتراضات:</p> <ul style="list-style-type: none"> - كراهية العمل المتواصل في نفوس معظم الناس. - العمل الذي يقدمه الأشخاص أقل أهمية لديهم عما يحصلون عليه. - لا يوجد سوى أشخاص قلائل يرغبون ويستطيعون أداء أعمال تتطلب الإبداع ومراقبة النفس. <p>السياسات التسييرية:</p> <ul style="list-style-type: none"> - المهمة الأساسية للمسير هي مراقبة مرؤوسيه والإشراف عليهم بشكل دقيق - على المسير أن يجزأ الأعمال إلى مهام بسيطة متكررة وسهلة الفهم. - عليه أن يعد إجراءات تفصيلية ويطبّقها بحزم وإنصاف. <p>التوقعات:</p> <ul style="list-style-type: none"> - يمكن الأفراد أن يتعارضوا عن نوعية العمل إذا كان الأجر عاليا 	<ul style="list-style-type: none"> - يريد الأفراد أن يشعروا بأهميتهم وبأنهم مفيدون. - يريد الأفراد الاعتراف بهم كأشخاص متميزين. - الحاجات المشار إليها أعلاه أكبر أهمية من المال في مجال تحفيز الأفراد. <ul style="list-style-type: none"> - المهمة الأساسية للمسير هي إشعار كل فرد بأنه مفيد ومهم. - عليه أن يحيط مرؤوسيه علما بما يجري ويستمع لاعتراضاتهم على خطته - عليه أن يسمح لمرؤوسيه بممارسة قدر من التسيير والمراقبة الذاتيين فيما يتعلق بالقضايا الروتينية. <ul style="list-style-type: none"> - يؤدي تزويد المرؤوسين بالمعلومات وجعلهم معنيين باتخاذ القرارات العادية 	<ul style="list-style-type: none"> - العمل ليس مكروها أصلا إنما يريد الأفراد المساهمة في تحقيق الأهداف يشاركون في وضعها. - لدى معظم الناس قدرة على الإبداع والرقابة، والرقابة والتوجيه الذاتي أكثر مما تتطلبه أعمالهم الاعتيادية. <ul style="list-style-type: none"> - المهمة الأساسية للمسير هي تعبئة واستخدام الموارد البشرية المتاحة. - عليه أن يخلق الجو الملائم لكي يساهم الأعضاء بكل ما يستطيعون المساهمة به. - عليه أن يسمح بالمشاركة الكاملة في القضايا المهمة ويوسع باستمرار ممارسة التوجيه الذاتي والرقابة الذاتية على مستوى مرؤوسيه. <ul style="list-style-type: none"> - يؤدي توسيع نفوذ المرؤوسين وممارستهم للتوجيه والرقابة الذاتيتين

⁵³ - د. محمد فرحوس: الموازنات التقديرية، ديوان المطبوعات الجامعية، الجزائر، 1995، ص 04.
⁵⁴ - محمد رفيق الطيب: مدخل للتسيير ووظائف وتقنيات، ديوان المطبوعات الجامعية، الجزائر، ط2، 1995، ص 154.

والرئيس منصفا.

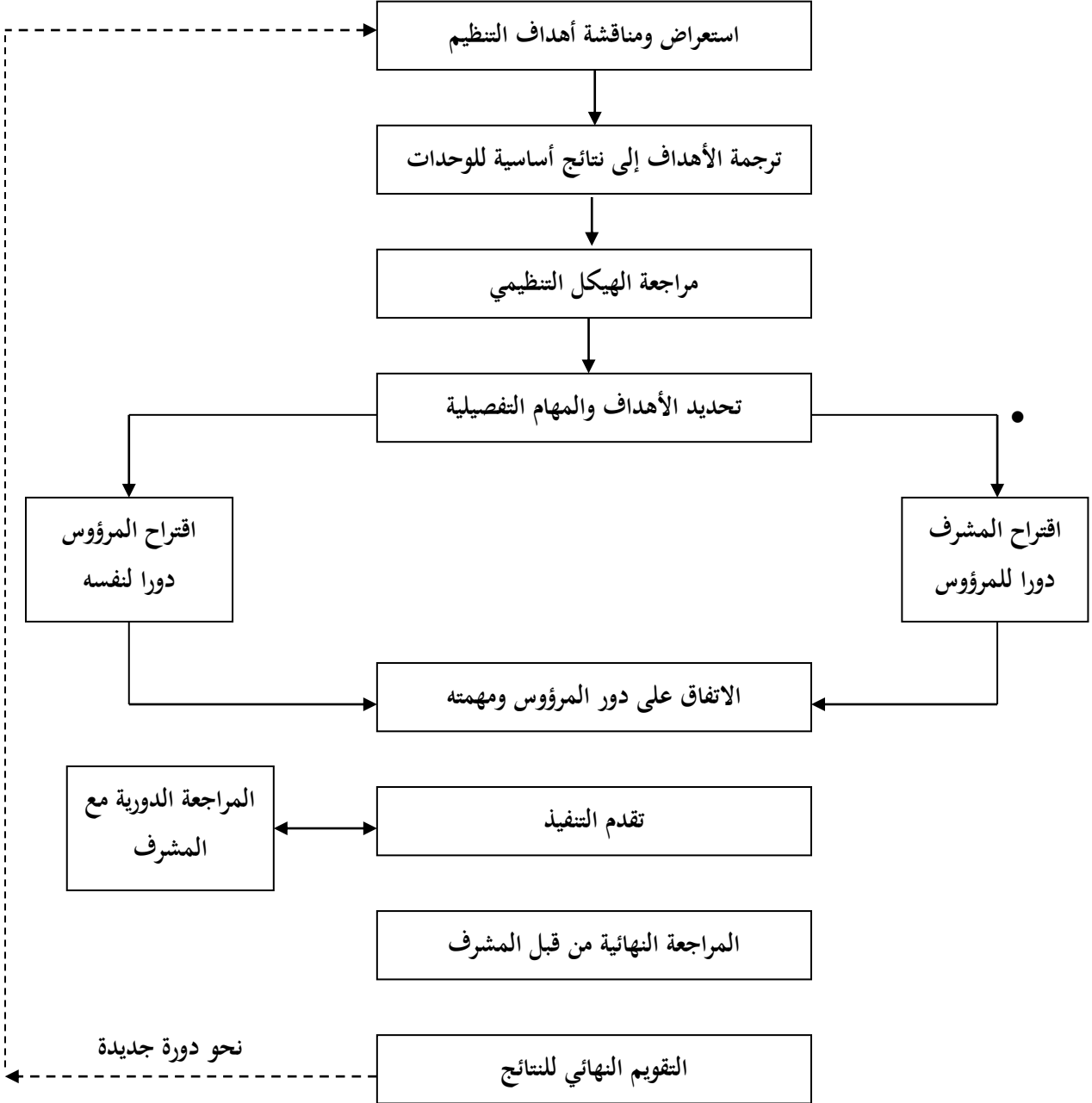
- إذا بسطت المهام بشكل كاف وتمت مراقبة المرؤوسين بدقة فإنهم ينتجون وفقا للمعايير المطلوبة.

إلى تنمية شعورهم بالانتماء والأهمية.
- يؤدي إشباع حاجات السابقة إلى ارتفاع معنويات المرؤوسين وتقليل مقاومتهم للسلطة الرسمية وتعاونهم بمحض إرادتهم.

إلى تحسين مباشر في كفاية العمليات.
- يتحسن الرضا عن العمل كنتاج عرضي لكون المرؤوسين يستخدمون فيه طاقاتهم بكاملها.

الخطوات الأساسية للتسيير بالأهداف:

شكل رقم 5: الخطوات الأساسية للتسيير بالأهداف⁵⁵



8- بعض العمليات التسييرية التي تقوم بها الإدارة داخل المنشآت:

نأخذ منها على سبيل المثال:

- تحضير العمليات المتعلقة بميزانية الإدارة المركزية وتنفيذها.
- تسيير الوسائل البشرية والمادية للإدارة.
- تنفيذ مخطط تكوين مستخدمي القطاع بالاتصال مع الهياكل المعنية.
- ضمان تسيير الذمة المالية والمحافظة عليها.
- إعداد مخطط تسيير الموارد البشرية بالاتصال مع الهياكل المعنية والسهر على تنفيذه.
- ضمان تنفيذ ميزانيتي التسيير والتجهيز للمنشأة.
- تقدير الحاجات المالية للمنشأة واقتراحها.
- وضع الاعتمادات الضرورية لسير الحسن للإدارة وأقسام المنشأة.⁵⁶
- ضبط مقاييس المنشآت والتجهيزات والسهر على صيانتها.
- إعداد وتطبيق البرامج في مجال المنشآت والتجهيزات الرياضية.
- إعداد مخططات تسيير ونذكر منها مخطط التسيير السنوي.

خلاصة:

لقد أصبح للتسيير أهمية بالغة في مختلف مجالات الحياة وخاصة الأمور الإدارية حيث يعتبر التسيير العمل الأساسي الذي تعتمد عليه الدول التي تود النجاح والتقدم بمنشآتها الرياضية إلى تقديم خدمات أفضل، إن التسيير هو عملية إدارية تستند على تجارب ميدانية إدارية وهو عبارة عن مجموعة مفصلة من القرارات التي تتم على مستويات مختلفة وفي مجالات متنوعة وهي تتعلق بتحديد الأهداف، وهناك عدة شروط أساسية يجب توفرها في عملية التسيير هي التخطيط، التنظيم، الرقابة، التوجيه. فالتسيير هو مسابرة التعقيد والإشكاليات الموجودة داخل المنشآت فبدون وجود التسيير دقيق فإن المنشآت الرياضية تصبح تتخبط في دوامة من المشاكل وسوء التسيير لجميع الوحدات التابعة لها والموارد الموجودة (بشرية، مالية) داخل هذه المنشآت.

الفصل الثالث

المنشآت الرياضية

تمهيد

- 1- المنشآت الرياضية في العصر القديم
- 2- المنشآت الرياضية في العصر الحديث
- 3- مفهوم المنشأة الرياضية
- 4- إدارة المنشآت الرياضية
- 6- أسس تخطيط المنشآت الرياضية
- 7- تعريف الإمكانيات
- 8- أهمية الإمكانيات في التربية الرياضية
- 9- مبادئ الإمكانيات الرياضية
- 10- أنواع الملاعب
- 11- مزايا دراسة امكانيات المنشأة الرياضية

خلاصة

تمهيد:

لكي يمكن لكل فقرة تعليمية في المنهج الدراسي أو تدريبية في النشاط الرياضي أن تحقق أهدافها فإنه من الضروري توافر المنشآت الرياضية بشكل كاف فكما أن الأماكن المناسبة ضرورية من أجل تعليم ناجح وممارسة جيدة، فهي أيضا مطلوبة من أجل ممارسة ناجحة وجيدة في التربية البدنية والرياضية. إن النقص في الأماكن التعليمية والمنشآت الرياضية المناسبة والملاعب هي أسباب استمرار البرامج الهزيلة للتربية البدنية والرياضية وهذا لا يعني أن البرامج الجيدة والممارسة الجيدة لا يمكن أن تقوم على الإمكانيات والمنشآت القديمة والغير مناسبة وإنما يعني أنه على الأقل يمكن توافر الأرض الفضاءات الكافية لتعليم مجموعة رياضية بطريقة فعالة وبعض البرامج الممتازة التي تقام على المنشآت القديمة بينما تقدم أسوأ البرامج في المنشآت الحديثة والتجهيزات الحديثة. وإن نجاح المنشآت الرياضية في تحقيق أهدافها يعتمد بدرجة كبيرة على كفاءة وفعالية الإدارة وطريقة تسييرها والمبادئ الأساسية التي يتمسك بها المشرف في التخطيط للمنشآت والإمكانيات الرياضية حيث أن المشرف هو أعلم بما يجب أن تحتاج إليه المنشآت من تسيير، اتخاذ القرارات.

1- المنشآت الرياضية في العصر القديم:

يرجع الفضل لإقامة المنشآت الرياضية إلى الإغريق حيث أنهم أول من اهتم بإقامة دورات رياضية.

والتسمية الحالية للدورات الأولمبية مأخوذة عنهم إذا أقاموا عام 468 قبل الميلاد دورة رياضية في مدينة "أوليمبيا" استمرت لمدة خمسة أيام اشترك فيها أعداد كثيرة من اللاعبين الإغريق الذين حضروا من مختلف المقاطعات مما اضطر المسؤولين لإقامة إنشاء عدد من الملاعب الكبيرة التي تتسع لاستيعاب للأعداد الوفيرة من المتفرجين الذين حرصوا على متابعة المباريات ومشاهدة وتشجيع الأبطال وقد أطلق على الملعب الرئيسي الكبير لفظ إستاد STADAM وكان يطلق في بداية الأمر على مضمار الجري، وفي أثناء العصر الروماني أطلق لفظ استاد على مجموعة من المنشآت الرياضية التي تضم الملاعب الآتية:

1-1- ملعب البنثاثون:

رياضة البنثاثون الرومانية القديمة تقابل رياضة الخماسي الحديث حاليا ولكنها كانت في ذات الوقت عبارة التنافس في خمس رياضات هي العدو، الوثب العالي، قذف القرص...

1-2- ملعب الهيبودروم:

وخصص هذا الملعب في عصر الرومان لسباقات الفروسية والعربات، كما كان يخصص هذا الملعب هذا الملعب أيضا لإقامة الرقصات أثناء الأعياد المختلفة والمواسم، بالإضافة لاستخدامه في التنافس بين الخطباء والشعراء.

1-3- البالاسترا:

هو مكان للتدريب حيث خصص لتعليم وإعداد اللاعبين وتدريبهم على الفنون الرياضية المختلفة.

57

1-4- الليونيدون:

وهو مكان معد ومخصص لاستضافة وإقامة اللاعبين والزوار من المقاطعات البعيدة المختلفة تقابله القرى الرياضية في العصر الحالي.

1-5- الكولوسيوم:

وهو أشهر الملاعب التاريخية القديمة الذي شيده الإمبراطور "فسباسان" فوق بحيرة صناعية بروما، ولكنه توفي قبل إتمام بناؤه واستكمل ابنه الإمبراطور تيتس بناؤه عام 80 ميلادية ويعتبر الكولوسيوم أول استاد أقيم على أسس علمية هندسية حيث روعي عند تصميمه المداخل والمخارج والملعب الرئيسي له بيضاوي الشكل أقيمت حوله مدرجات عبارة عن أربعة طوابق بلغ ارتفاعها 48 مترا تستوعب حوالي 80000 ثمانين ألف متفرج، كما الحق له به مدرسة لتعليم فنون المصارعة وتم تجميل واجهته من الخارج بمجموعة من التماثيل المصنوعة من المرمر والرخام ويعتبر عام 1890 هو بداية التقدم الحقيقي للمنشآت الرياضية التي أخذت كثير من الدول الأوروبية تطويرها على أيدي خبراء متخصصين في هذا المجال وخاصة ألمانيا، فلندا، إيطاليا ثم انتقلت تكنولوجيا التجهيزات الرياضية إلى إنجلترا وفرنسا وأمريكا ودول أخرى ويمكننا متابعة هذا التطور التكنولوجي الهائل يتبع الدورات الأولمبية المختلفة بداية بدورة ميونيخ الأولمبية 1972 حتى آخر الدورات الأولمبية الحديثة حيث نلاحظ مدى تنافس الدول في إظهار ما لديها من تقنيات حديثة متطورة في مجال المنشآت الرياضية أسوأ بباقي المجالات الحيوية الهامة لهذه الدول العظمى.

2- المنشآت الرياضية في العصر الحديث:

2-1- المدن الرياضية:

تظهر أهمية المدن الرياضية، عند تنظيم دورات أو بطولات دولية أو مهرجانات شباب بالإضافة لدورها الهام في إعداد وتجهيز الفرق والمنتخبات القومية وللمدن الرياضية مواصفات ومشتملات خاصة بهما يمكن أن نوردتها فيمايلي:

- الملعب:

يشتمل على ملعب قانوني لكرة القدم وحوله مضمار للعدو ومسافة 4 متر يحتوي على عدد من 6-8 حارات مع التجهيزات الخاصة لميدان مسابقة ألعاب القوى من الوثب بأنواعه القفز بالزانة، الرمي بأنواعه بالإضافة إلى مدرجات المتفرجين التي تتسع لأكثر من 25000 متفرج ومقصورة لكبار الزوار وأماكن الإعلاميين، وتستعمل المنطقة الموجودة أسفل المدرجات للخدمات المختلفة مثل المدخل والمخارج، الاشتراكات وصلالات الاستقبال، غرف التدليك ودورات المياه، ورشات لصيانة والمخازن.⁵⁸

- الصالة المغطاة:

يجب ألا تقل الحلبة الموجودة في وسط الصالة المغطاة عن 45 مترا طول 27 مترا عرض، وذلك لإمكانية استغلالها في أكثر من رياضة بالإضافة لوجود مدرجات المتفرجين وتستغل المنطقة أسفل هذه المدرجات في توفير الخدمات المختلفة للاعبين والإداريين والحكام من دورات المياه والمخازن، الخدمات الطبية... الخ.

كما يجب أن تلحق بهذه الصالة الرئيسية صالة أخرى تمارس عليها، أنشطة متنوعة ومسرح وغرف الاجتماعات مع صالة أخرى تستخدم كمكان لمشاهدة التلفزيون وكفتيريا مع مختلف الخدمات الأخرى مثل المخازن وأماكن الصيانة.

3- الملاعب المفتوحة:

من الضروري توفير مجموعة من الملاعب المفتوحة داخل المدينة الرياضية وهذه الملاعب تكون أرضيتها من المسطحات الخضراء للممارسة كرة القدم، الهوكي، كرة اليد، بالإضافة لتوفير ملعب جمباز فني مفتوح، مع ملاعب مفتوحة أخرى لكرة السلة واليد والطائرة، التنس مع توفير مدرجات خاصة لكل ملعب.

4- حمام السباحة والغطس:

يجب توفير حوض السباحة أولمبي (50 x 21) مترا بعمق 2.10 متر بالإضافة لحوض غطس منفصل لا تقل أبعاده عن (15 x 12) متر بعمق متدرج يبدأ بـ 3.5 متر من جميع الجوانب حتى يصل إلى المنتصف بعمق 5.25 متر مزود بمصعد مع توفير حوض للتدريب (12.5 x 25) متر وحوض آخر للإحماء قبل المسابقات مع توفير مدرجات حوض السباحة الأولمبي تستغل المنطقة الموجودة أسفلها كغرف خلع الملابس.

5- مناطق الإعاشة:

وهي مجموعة من الغرف المخصصة للنوم بحيث لا يقل عددها عن 100 غرفة مزودة بالخدمات الفندقية وتكييف هواء مركزي وصلالات للاجتماعات والجلوس ومكتبة مزودة بالكتب وشرائط الموسيقى والفيديو، وكافيتيريا ومطعم رئيسي وكل ما يوفر للاعبين احتياجاتهم طول فترة إقامتهم.

- عفاف عبد المنعم درويش: مرجع سبق ذكره، ص 60.⁵⁸

6- الخدمات المركزية:

وهي المسؤولة عن توفير الخدمات العامة للمنشآت لإمدادها بالكهرباء والمياه وشبكة الصرف الصحي والاتصالات والطرق الرئيسية والفرعية الموجودة بالمدينة وأماكن انتظار السيارات والمركز التجاري والخدمات الأخرى السياحية البريدية الاستعلامات، الأمن ... الخ.

3- مفهوم المنشأة الرياضية:

تعتبر المنشأة الرياضية العنصر الأساسي لكل مسعى في التطور الرياضي فهي تتحكم في المستقبل الرياضي كله، تشكل القاعدة التي بدونها لا يمكن القيام بأي مسعى لتعميم وتوسيع الممارسات الرياضية.⁵⁹

ويعود مفهوم المنشآت الرياضية حسب المرسوم التنفيذي (91-416) المؤرخ في 02/11/1991 يحدد شروط إحداث المنشآت الرياضية واستغلالها، والمنشآت الرياضية التي ستنطرق إليها هي منشآت ذات الطابع العمومي والتي نتعرف على مفهومها القانوني خلال الرجوع إلى المادة 02 من القرار الوزاري المشترك والمؤرخ في 03/02/1993 المتعلق باستعمال المنشآت الرياضية العمومية لغرض الممارسات الرياضية التربوية والتنافسية الجماهيرية في الوسط التربوي، والمقصود بالمنشآت الرياضية ذات الطابع العمومي هي كل هيكل مهية للنشاط الرياضي التابع لسلطة دواوين المركبات المتعددة الرياضات في الولايات والقاعات المتعددة الرياضات والملاعب التابعة لسلطة الإدارة المكلفة بالشبيبة والرياضة بالإضافة إلى هذا القرار نجد التعرض لهذا النوع من المنشآت ضمن أحكام الأمر (95-05) لا سيما المواد من 88 إلى 99 من القرار الوزاري حيث يمكن أن نفهم من خلالها أن المنشآت الرياضية العمومية هي تلك التي أنجزت بالمساهمة المالية للدولة أو الجماعات المحلية لهذه المنشآت استعمال خاص، حيث يكون تعاملها بصفة مجانية لرياضة النخبة والمستوى العالي وللتربية البدنية والرياضية وللتنظيمات الرياضية للمعاقين والمتخلفين ذهنيا ولعمليات تكوين الإطارات الرياضية التي تقوم بها المؤسسات العمومية، والمنشآت الرياضية هي كل منشأة مفتوحة للجمهور معدة خصيصا للممارسات الرياضية والبدنية، التي تتوفر فيها الشروط التقنية والصحية والأمنية لاحتواء النشاطات الرياضية والبدنية.

- المرسوم التنفيذي رقم: (91-416) المؤرخ في 2-11-1991، الجزائر⁵⁹

4- إدارة المنشآت الرياضية:

4-1- الاعتبارات الضرورية في تصميم المنشأة الرياضية:

- هناك العديد من العناصر التي يجب أن تراعى عند تصميم المنشأة الرياضية والشروع في العمليات الخاصة بالتسهيلات والإمكانات الرياضية الخاصة به نذكر منها ما يلي:
- 1- احتياجات المستخدمين له حيث يجب أن تصمم المنشآت الرياضية طبقاً لطبيعة استخدامها من جانب المستخدمين، كما يجب أو توضع متطلبات الاتحاد الدولي في الاعتبار.⁶⁰
 - 2- يجب أو يوضع أمام المهندسين الذين سوف يصممون المنشأة الرياضية التفاصيل الكاملة باستخدامها مثل طبيعة أرضية المنشأة، ومتطلبات الإضاءة، ومتطلبات نظام الصوت، وطبيعة الاستخدامات المتعددة للحجرات والقاعات، وللتخزين وحجرات الملابس، ومساحات الممارسة الرياضية.
 - 3- على هؤلاء الذين سوف يديرون المنشأة الرياضية أن يخططوا جيداً لكيفية إدارته، وتحقيق أفضل استخدام له وعمليات النظافة وركن السيارات وأساليب إزالة الفضلات والنفايات، وأن يضعوا في الاعتبار استخدامات المنشأة من جانب المعاقين كما أن عليهم أن يحددوا الخدمات المطلوبة للمشاهدين به.
 - 4- يجب أن يوضع في الاعتبار كيفية وصول كل من المتفرجين والمستخدمين والعاملين إلى المنشأة الرياضي.

4-2- الاعتبارات الضرورية في بناء المنشأة الرياضية:

- 1- يجب بناء المنشأة الرياضية على أساس أنه سيستخدم على المدى الطويل أن بناءه من خلال ذلك قد يكلف أكثر، ولكنه سوف يوفر كثيراً في المستقبل.
- 2- الأدوات ومواد البناء الجيدة التي تستخدم في المبنى سوف توفر كثيراً على المدى الطويل كما أن استخدامها سيكون أفضل.
- 3- يجب أن يوضع في الاعتبار المواد المتاحة حيث سيؤثر ذلك في الوفاء بتكاليف البناء.
- 4- إذا ما كان المنشأة الرياضي سوف يستخدم في مسابقات دولية فيجب مراعاة أن تكون مواصفات البناء منفذة طبقاً للقواعد التي تصنعها الاتحادات الدولية.⁶¹

4-3- الاعتبارات الضرورية في استخدامات المنشأة الرياضية:

- 1- عند بداية تصميم المنشأة الرياضية يجب أن يوضع تصور لما سيكون عليه المبنى من حيث ما يلي:
 - عدد الأفراد الذين سيعملون به وعمل كل منهم.
 - تكاليف الانتفاع، وصيانته، والحفاظ عليه، وإجراءات الأمن.
 - عدد الساعات التي سوف يستخدم خلالها.

- د- مفتي إبراهيم حمادة: تطبيقات الإدارة الرياضية، المدارس، الجامعات، الاتحادات الرياضية، الأندية مركز الكتاب للنشر، القاهرة 1999 ص153.⁶⁰

- مفتي إبراهيم حماد: مرجع سبق ذكره، ص 154.⁶¹

- 2- ما هي الأنشطة الأخرى التي يمكن استغلال المنشأ الرياضي فيها بجانب الاستخدامات الرياضية (حفلات، الاستقبال، والاجتماعات، مكتبة... الخ).
- 3- يجب أن تتمشى استخدامات المنشأة الرياضية مع اتجاهات المجتمع وأن تكون استخدامات أدواته وأجهزته ومبانيه آمنة وجذابة.
- 4- يجب أن تدار المنشأة الرياضية بأسلوب يضمن دخل مادي يعوض التكاليف صيانتها استهلاكاته وذلك من خلال وضع السياسات وتكاليف الاستخدام.
- 5- تكاليف عمالة المنشأة الرياضية تعتبر هي أكبر المصروفات الجارية، يجب التأكد من تغطيتها مع المحافظة على كفاءة العمل، والأدوات والأجهزة.
- 6- ضرورة وضع موجز لعمليات المنشأة الرياضية وتعديله عند اللزوم مثل رسم الأرضيات مراسم الاستخدام، وقوائم الأدوات الرياضية وكيفية استخدامها وواجبات عامة للعاملين به، ومسؤوليات العاملين في حالة الطوارئ ومتطلبات إدارة المبنى.
- 7- وضع نظم العمل واستغلال المنشأة الرياضية مثل السيطرة على الجوانب المالية والتقارير وتأمين المبنى ضد الحرائق والسرقات وتدريب العاملين وموجز للسياسات.
- 8- وضع خطة مادية لموارد الإحلال والتجديد.
- 5- خصائص المنشآت الرياضية:**

لاعتبار منشأة أنها رياضية لا بد أن تتوفر على العنصرين التاليين:⁶²

- أن تكون مفتوحة للجمهور ويقصد من ذلك عدم الاستعمال على فئة معينة من الناس، وأن تكون المنشأة مفتوحة للجميع، فهي ذات استعمال مشترك بين جميع الناس سواء تعلق الأمر بالرياضيين أو المتفرجين أو غير ذلك من الناس.
- أن تكون المنشأة معدة للممارسة البدنية والرياضية أو الترفيهية يجب أن تكون المهمة الرئيسية والأساسية لهذه المنشأة هو أن تمارس فيها النشاطات البدنية والرياضية وأما النشاطات الترفيهية وإما النشاطين معا.
- وباعتبار المنشأة معدة خصيصا لمثل هذه الممارسات لا يمنع من إمكانية أن تمارس فيها بصفة تبعية أو عرضية نشاطات أخرى غير الممارسات الرياضية والبدنية بمختلف أشكالها كأن تكون نشاطات ثقافية أو عروض اجتماعية أو تظاهرات ذات طابع سياسي قصد جعل المنشآت ذات مردودية أحسن، وممارسة هذه النشاطات لا يغير من كون المنشآت تمارس فيها بصفة تبعية منشآت رياضية فالمهم هو أنها مفتوحة للجمهور ومعدة خصيصا للممارسات البدنية والرياضية بمختلف أشكالها وأن النشاطات الأخرى تمارس بصفة عرضية أو تبعية.

- المرسوم التنفيذي رقم: (91-416)، المؤرخ في 2-11-91.الجزائر.⁶²

6- أسس تخطيط المنشآت الرياضية:

هناك عدة مبادئ أساسية يجب مراعاتها عند التخطيط لإقامة النوادي ومراكز التدريب والاستادان والقرى الرياضية من أجل الاستغلال الأمثل وضمان فاعلية وسهولة وسلامة استعمالها حتى تحقق الهدف التي أنشئت من أجله، ونبين أهم هذه المبادئ التي ينبغي وضعها من الحسبان والدراسة قبل التنفيذ فيما يلي:⁶³

- اختيار الموقع:

يتوقف دراسة هذا العنصر على نوع المنشأة الرياضية المطلوبة لإقامتها، حيث يختلف اختيار الموقع ومساحته بالنسبة لإنشاء بعض الملاعب الصغيرة عن مراكز تدريب الناشئين وعن المجتمعات الرياضية بالولايات والمدن الكبيرة ويراعي في ذلك الحجم، الكثافة السكانية والطلب الاجتماعي والرياضي للممارسة، ويفضل اختيار الموقع الذي يبعد عن المناطق السكنية بمسافة أقل عن (04 كيلومترات) بالنسبة للشباب، (02 كيلومتر) بالنسبة للأطفال حتى يسهل إنشاء شبكة من المواصلات السريعة تتجه من جميع أطراف المدينة إلى الملاعب أو يمكن قطع المسافة سيراً على الأقدام.

- وسائل المواصلات:

والتي يستحسن أن تكون المنشأة الرياضية قريبة من المدينة أو القرية بالنسبة لاختيار موقع الملعب والمدن الرياضية ويجب دراسة أقصى حد لضبط حركة المرور والتنقل في أيام المباريات الرسمية حتى

تتمكن توفير وسائل النقل للمشاهدين من وإلى الملعب في أقل وقت ممكن.

- التجانب الوظيفي للملاعب والوحدات:

أ- إن وحدات نزع الملابس ودوريات المياه والحمامات قريبة من أماكن اللعب.

ب- يجب أن تكون جميع الملاعب بجوار بعضها البعض حتى يسهل صيانتها.⁶⁴

7- تعريف الإمكانيات:

هي كل ما ومن يمكن أن يساهم في تحقيق هدف معين حالي أو مستقبلي من تسهيلات وملاعب وأجهزة وأدوات وميزانية وظروف مناخية وجغرافية ومعلومات وكوادر متخصصة متبعين الأسلوب العلمي للتخطيط والإدارة والتفويض لتحقيق تلك الأهداف.⁶⁵

- حسن أحمد الشافعي، إبراهيم ع المقصود: الموسوعة العلمية للإدارة الرياضية، الإمكانيات والمنشآت في المجال الرياضي، دار الوفاء الدنيا للطباعة والنشر، ط 1، 2004، ص 18.

- بوداود عبد اليمين: محاضرة في تسيير المنشآت الرياضية، قسم الإدارة والتسيير الرياضي، كلية العلوم الاقتصادية وعلوم التسيير والعلوم التجارية، محمد بو ضياف المسيلة 2006.

- عفاف عبد المنعم درويش: مرجع سبق ذكره، ص 24.⁶⁵

8- أهمية الإمكانيات في التربية الرياضية:

لا شك أن توفير الإمكانيات وحسن استخدامها يعتبر أمراً حتمياً لا غنى عنه بالإضافة إلى أنها أحد العوامل المؤثرة في تقدم الدول وتطورها لما لها من أثر استثماري في تنمية طاقات الأفراد والجماعات، ويظهر ذلك واضحاً في مجال التربية البدنية والرياضية حيث يؤثر الإمكانيات بمختلف أنواعها في نجاح أنشطتها وتحقيق أهدافها ويمكننا التعرف على أهمية الإمكانيات في هذا المجال على النحو التالي:

- توافر الإمكانيات يعد أحد العناصر الأساسية المؤثرة في نجاح فعالية العملية التعليمية حيث لا غنى عن وجود أفضيه وملاعب وأدوات رياضية مدرسية.
- إن تفريخ صفوف منتالية من الناشئين للانضمام للفرق الرياضية ذات المستوى العالي، والفرق القومية في مختلف الرياضات لا يمكن أن يتم دون توافر الإمكانيات المادية والبشرية الخاصة بهذا المجال.
- إن البرامج المختلفة لأغراض التربية الرياضية تضعف ولا يمكن لها أن تحقق أهدافها كاملاً في غياب الإمكانيات.
- يعد توافر الإمكانيات وحسن استخدامها على المستوى القومي خاصة في مجال الإعلام الرياضي من العوامل البالغة التأثير على المشاهدين لتنمية مختلف الجوانب الثقافية الرياضية مما يزيد بصورة أخرى من الشعور بالانتماء للوطن.
- إن توافرت الإمكانيات الخاصة بتقديم المهارات الرياضية وخاصة الصعبة بطريقة وصورة بسيطة سلسلة تعلق بذهن المتدرب وتساعده للوصول إلى مرحلة الثبات والإتقان والأداء الآلي بصورة أقرب إلى المثالية مما يساعد في رفع مستوى الأداء.
- إن تواجد الإمكانيات يوفر الجهد لكل من اللاعب والمدرّب والتلميذ والمعلم حيث توافر الإمكانيات والأدوات الرياضية وغيرها من مختلف الإمكانيات سواء في أماكن التدريب أو المدارس أو ما إلى غير ذلك يؤثر في جذب التلاميذ وغيرهم نحو ممارسة مختلف الأنشطة الرياضية.
- توافر وتنوع الإمكانيات وخاصة الأجهزة والأدوات يقلل من شعور الممارسين بالملل.
- إن توافر الإمكانيات خاصة في المناطق الشعبية (كالمساحات الشعبية، مراكز الشباب) يحد من المظاهر السلوكية غير المرغوب فيها والتي تتنافى مع القيم الأخلاقية والعادات والتقاليد الاجتماعية في مختلف بلدان العالم.
- إن توافر الإمكانيات يؤثر بالإيجاب في نشر التربية الرياضية والتعريف بأهميتها ويرغب مختلف فئات الشعب الإقبال على ممارستها.
- إن توافر الإمكانيات في مختلف المجالات ومنها التربية البدنية والرياضية يساعد الحكومة نحو تحقيق أهدافها العامة.

- إن توفير الإمكانيات عالية المستوى سواء كانت مادية أو بشرية له الأثر الكبير في الارتقاء بالمستوى الرياضي للممارسين سواء من الناحية المهارية أو الخططية.
- يعد توفير الإمكانيات وحسن استخدامها سواء في المؤسسات الاجتماعية العامة أو الإداعية العقابية له دوره الفعال في مساعدة هذه المؤسسات على ممارسة نزلاتها لمختلف الأنشطة الرياضية مما يساهم في تحقيقها لأهدافها التي أنشأت من أجلها.

9- مبادئ الإمكانيات الرياضية:

إن مبادئ التخطيط على جانب كبير من الأهمية إذا كان هدف الإنشاء هو توفير أماكن ذات فعالية للتعليم أو التدريب وفيما يلي بعض تلك المبادئ التي يمكن أن يستفيد منها مسؤولي الإدارة والمهندسون المعماريون في تطوير أساليب إنشاء أماكن التربية البدنية والرياضية، يجب أن يشارك في التخطيط المبدئي كل الأشخاص الذين يعملون أو يستفيدون من الإمكانيات الرياضية في عملهم، إن أي برنامج رياضي يحتاج لبعض المواقع التعليمية الأساسية.⁶⁶

10- أنواع الملاعب:

- الملاعب على اختلاف أنواعها يمكن تقسيمها طبقاً للأهداف المعينة، ولكن لا يعني هذا أن كل تقسيم ونوع قائم بذاته بل يجب أن تكون هذه التقسيمات كلها مرتبطة ببعضها ويمكن تقسيمها إلى ما يلي:
- أ- من حيث الأهداف:
 - ملاعب علاجية - ملاعب تدريبية - ملاعب ترويجية - ملاعب تنافسية.
- ب- من حيث الشكل الهندسي:
 - ملاعب مستطيلة - ملاعب مربعة - ملاعب دائرية - ملاعب بيضوية.
- ج- من حيث الشكل العام:
 - الملاعب المكشوفة - حمامات السباحة - الفصل.
- د- من حيث اللعبة:
 - ملاعب المنازلات - ملاعب الألعاب الجماعية - ملاعب الألعاب الفردية والزوجية.
- هـ- من حيث القانونية:
 - ملاعب قانونية - ملاعب غير قانونية.
- و- من حيث التبعية:
 - ملاعب حكومية (مدارس وكليات، مراكز الشباب) - ملاعب تابعة لهيئة معينة مثل النوادي ونوادي الشركات.

د- الحسن الشافعي: مرجع سبق ذكره، ص 51. 66

ي- من حيث الأرضية:

نوعية الأرض تلعب دورا كبيرا بالنسبة للألعاب وهي تختلف حسب كل لعبة ومتطلباتها ويمكن تصنيفها إلى ملاعب خضراء، سوداء فحمية، الحمرة المخلوطة، العشب الاصطناعي، الإسفلت، البلاط، الرملية، الأسمنت، الجليدية الثلجية، المائية... الخ.

11- مزايا دراسة إمكانات المنشأة الرياضية:

إن التعرف على المزايا والأهداف الممكن تحقيقها من دراسة إمكانات المنشآت الرياضية يمكن إجمالها فيما يلي:

أ- الوصول إلى أفضل الطرق والوسائل لعمل المنشأة:

حيث أن الدراسة تمكننا من تطوير أداء المنشأة بما يسمح برفع مستوى كفاءتها الفنية والإدارية بما يسهم في تقديم خدمات أفضل في شكل أنشطة وأهداف تحققها.⁶⁷

ب- اختيار أفضل للتقييم التنظيمي للمنشأة:

إن دراسة الإمكانيات يتبعه بالضرورة دراسة للتوليفة المثالية للصفة والميزات والأهداف الخاصة بالمنشأة إذ يمكن من خلالها الوصول إلى البدائل الممكنة للتصميم التنظيمي والذي يحقق مرونة تساعد المنشأة في تقديم أنشطتها بدرجة عالية من الكفاءة.

ج- زيادة حماس العاملين بالمنشأة:

إن هذا الأمر ضروري بالغ الأهمية، فإن دراسة المنشآت الرياضية تساعد في البحث عن سلوك ودوافع الأفراد المكونين لهذه المنشأة وعلى ذلك يمكننا من الإجابة على السؤال التالي، لماذا يتصرف الأفراد بصورة معينة، وهناك حكمة تقول أنه يمكنك أن تقود حصانا إلى الماء، ولكنك لا تستطيع أن ترغمه عن شرب الماء، وهذا ينطبق على الإنسان لذا فإن دراسة الإمكانيات والموارد تزودنا بالعوامل المختلفة والأسباب التي من شأنها زيادة حماس العاملين بالمنشأة للاستفادة الكاملة والسليمة منهم.

د- الإشباع الأفضل للحاجات الإنسانية:

إن دراسة الإمكانيات المتاحة في المنشآت تساعد في التعرف على كيفية تحقيق هذا الإشباع بأفضل الطرق و الصور و بالتالي يتحقق الإشباع بأقل جهد ممكن وأقل تكلفة.

د- عفاف عبد المنعم: مرجع سبق ذكره، ص 27، 67

هـ- تطوير مختلف ألوان الممارسة الرياضية:

من خلال دراسة الإمكانيات والموارد التي يمكن التواصل إلى أفضل أنواع الأنشطة سواء التي يقبل عليها الأفراد والارتقاء بهذه الأنشطة والوصول بلاعبها إلى رياضة المستويات العليا سعياً لتحقيق البطولة بالإضافة للتعرف على نواحي الضعف وتدعيمها ونواحي القوة وتعميمها.

و- زيادة أعداد الممارسين:

مما لا شك فيه أن دراسة الإمكانيات المختلفة في المنشأة الرياضية يصنع أيدي المسؤولين على نواحي النقص، مما يدفعهم لاستكمالها والتوسع في إقامتها وتوفيرها مما يتيح الفرصة الأكبر عدد ممكن من الأفراد للاستمتاع بالمشاركة في مختلف الأنشطة الرياضية.

ي- استخدام أفضل الموارد المتاحة:

إن الحجم المتاح من الموارد لمجتمع معين أقل عادة من حاجات أفراد هذا المجتمع ومن خلال دراسة الإمكانيات يمكن الوصول إلى الاستخدام الأمثل لموارد المجتمع بما يحقق أقصى إشباع للمواطنين.

ك- تحقيق أفضل الأهداف:

إن المحصلة النهائية لجميع المزايا السابقة والتي تحقق من دراسة الموارد والإمكانيات هي الوصول إلى أفضل الطرق فعالية في مساعدة المنشآت على تحقيق وإنجاز الأهداف التي أنشئت من أجلها ألا وهي الإشباع الأفضل للحاجات الإنسانية للمواطنين بأقل جهد.

خلاصة:

إن تطور المنشآت الرياضية لن يتوقف عند هذا الحد سواء كان ذلك من ناحية الخدمات أو من الناحية الإجمالية التي أصبحت تصمم عليها، وإن نجاح تسيير هذه المنشآت الرياضية وتحقيق أهدافها يعتمد بالدرجة الأولى على كفاءة وفعالية الإدارة المسيرة لها والمبادئ الأساسية التي يتمسك بها المشرف في التخطيط والتسيير للإمكانيات الرياضية حيث أن المشرف هو أدري وأعلم بما يجب أن تحتاج إليه هاته المنشآت من تسيير أمثل واتخاذ القرارات لتحقيق أهداف المنشأة المراد تحقيقها والوصول إليها.

الجانب التطبيقي

الفصل الرابع

الطرق المنهجية

للبحث

تمهيد

1- الدراسة الاستطلاعية

2- المنهج المتبع

تمهيد:

للتأكد من صحة الفرضيات المقدمة في الجانب النظري كان لا بد لنا من دراسة تكون أكثر دقة وأكثر منهجية والمتمثلة في الدراسة الميدانية التي من خلالها اختيار المنهج المتبع في هذا البحث وكذا مجالاته والعينة التي تم اختيارها له، وكذا أداة البحث كما قمنا بتحليل النتائج ومناقشتها.

1- الدراسة الاستطلاعية:

1-1- المجال المكاني:

تم توزيع استبيان الموجه للإداريين في المنشآت التالية:

-البويرة : مركب رايح بطاط

-البويرة: مديرية الشباب و الرياضة

- البويرة :مركب محمد دراجي سور الغزلان

1-2- المجال الزمني:

شرعنا في إنجاز هذا البحث في مدة قدرها 05 أشهر من بداية جانفي 2016 حتى منتصف شهر ماي 2016 وتنقسم الفترة إلى مرحلتين:

المرحلة 01:

من بداية جانفي حتى شهر مارس وهي مرحلة البحث النظري حيث قمنا من خلالها بجمع أهم ومختلف المعلومات حول الإدارة الرياضية وكذا التسيير في المنشآت الرياضية.

المرحلة 02:

من شهر أفريل حتى شهر ماي 2016 وهي مرحلة خصصت للجانب التطبيقي من خلال جمع المعلومات ومناقشة النتائج.

1-3- عينة البحث:

حرصا منا على الوصول إلى نتائج الأكثر دقة وموضوعية ومطابقة للواقع قمنا باختيار عينة بحثنا بطريقة عشوائية أي أننا لم نخص العينة بأي خصائص أو مميزات وذلك لسببين:

- العينة العشوائية تعطي فرصا متكافئة لكل الأفراد لأنها لا تأخذ أي اعتبارات أو تمييز أو إعفاء أو صفات أخرى غير التي حددها البحث.⁶⁸

- العينة العشوائية لكونها أبسط طرق اختيار العينات.

1-4- ضبط أفراد العينة:

وتتكون من 30 إداري موزعين على إدارة المنشآت التالية: مركب بويرة 20، مركب سور الغزلان 10 و مديرية الشباب و الرياضة ب البويرة 10

2- المنهج المتبع:

المنهج هو الطريق المؤدي إلى الهدف المطلوب أو هو الخيط غير المرئي الذي يشد البحث من بدايته حتى نهايته قصد الوصول إلى النتائج.⁶⁹

ونظرا لطبيعة الموضوع الذي تناولناه في دراستنا، وقصد تحليل النتائج ودراسة الإشكالية التي طرحناها فإننا نعتمد على المنهج الوصفي الذي يختص بجمع البيانات والتقارير أو الجداول الكمية أو كلاهما معا. والمنهج الوصفي يعتمد على دراسة الواقع أو الظاهرة كما توجد في الواقع ووصفها وصفا دقيقا ويعبر عنها تعبيراً كفيًا وتعبيراً كميًا فالأول يصف لنا ظاهرة ويوضح خصائصها أما الثاني فيعطيها وصفا رقمياً يوضح مقدار هذه الظاهرة ودرجات ارتباطها مع الظواهر المختلفة الأخرى.

ويلجأ الباحث إلى استخدام هذا المنهج من أجل فتح مجالات جديدة للدراسة التي ينقصها القدر الكافي من المعارف وهو يريد التوصل إلى معرفة دقيقة وتفصيلية عن عناصر الظاهرة لموضوع البحث التي تفيد في تحقيق فهم لها أو وضع إجراءات مستقبلية خاصة بها.⁷⁰

⁶⁸ - خير الدين علة عويس: دليل البحث العلمي، دار الفكر العربي، ط1، القاهرة، مصر، 1997، ص 58.
⁶⁹ - محمد أزهر السماك وآخرون: الأصول في البحث العلمي، دار الحكمة للطباعة والنشر، الموصل، 1990، ص 42.
⁷⁰ - محمد علي محمد: علم الاجتماع والمنهج العلمي، دار المعارف الجامعية، القاهرة، ط1 1992، ص 181.

2-1- أدوات وتقنيات البحث:

وقع اختيارنا في هذا البحث على التقنية السائدة والشائعة وهي الاستبيان كأداة لجمع البيانات والذي وجدناها أنجع طريقة للتحقق من إشكاليتنا التي نحن بصدد البحث فيها وهي: "أداة من أدوات البحث العلمي معدة لجمع البيانات بهدف الحصول على إجابات عن مجموعة من الأسئلة والاستفسارات المكتوبة في نموذج أعد لهذا الغرض، ويقوم المبحوثين بتسجيل إجاباتهم بأنفسهم." ويعتبر الاستبيان أكثر أدوات جمع البيانات والمعلومات استخداما وشيوعا في البحوث الاجتماعية والتربوية الرياضية، كما يستعين الباحثون كثيرا بهذه الأداة، نظرا لكونها اقتصادية سهلة وسريعة في تطبيقها لذلك قمنا بتحضير الاستمارات الاستبائية واعتمدنا في بنائها على استمارة للإداريين ويضم الاستبيان 16 سؤال وتتمثل هذه الأسئلة في الأسئلة المغلقة.

- الأسئلة المغلقة:

وهي الأسئلة المقيدة بنعم أو لا بدون إبداء أي رأي والغرض منها تقصي الحقائق مباشرة.

- الأسئلة المفتوحة:

في هذه الأسئلة أعطيت الحرية الكاملة للمستجوبين في إبداء آرائهم والتعبير عن المشكلة وهذا النوع من الأسئلة له درجة كبيرة في تحديد آراء أساتذة في المجتمع.

- الأسئلة الاختيارية:

هذا المبحث يجد جدولا عريضا للأجوبة المفتوحة وما عليه إلا اختيار واحد منها دون أن يتطلب منه جهدا فكريا كما هو الحال في الأسئلة الأخرى إلا أنه في هذه الأسئلة يفتح المجال إلى إضافات أخرى ممكنة.

- الأسئلة النصف مفتوحة:

يحتوي هذا النوع من الأسئلة على نصفين، النصف الأول يكون مغلقا أي الإجابة عليه مقيدة "نعم أو لا" والنصف الثاني تكون فيه الحرية للمستجوبين للإدلاء برأيهم الخاص.⁷¹

⁷¹ خير الدين علة عويس: مرجع سبق ذكره، ص 55.

2-2 الطريقة الإحصائية:

تساعد هذه الطريقة على تحويل البيانات والنتائج من حالتها الكمية إلى نسب مئوية وقد اعتمدنا في تحليلنا للمعطيات العددية للاستبيانات على القاعدة الثلاثية وذلك للاستخراج والحصول على نسب

لمعطيات كل سؤال وفيما يلي قانون القاعدة الثلاثية: $ن = س . 100 / ت$

ن: النسبة المئوية

س: العدد

ت: المجموع التكرار

واعتمدنا كذلك على نفس الطريقة (الطريقة الثلاثية) وهذا لتحويل النسبة المئوية إلى دوائر نسبية

لنتائج المحصل عليها

و إعتدنا في تحليل النتائج على اختبارات الكاف تريبع .

الفصل الخامس

عرض وتحليل

النتائج

المحور الأول: التخطيط.

المحور الثاني: التنظيم.

المحور الثالث: الرقابة.

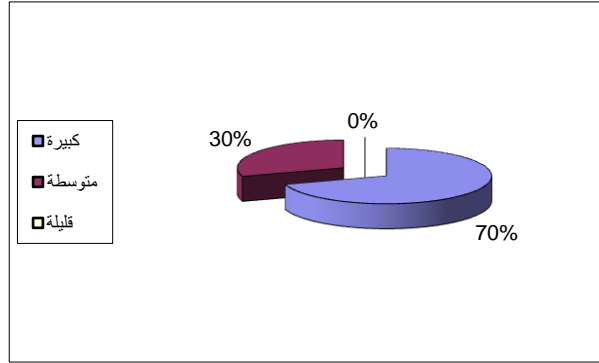
مناقشة النتائج على ضوء الفرضيات:

خلاصة

المحور الأول: التخطيط.

السؤال الأول: ما مدى أهمية التخطيط في تحسين تسيير المنشآت الرياضية؟
الغرض من السؤال: معرفة أهمية التخطيط في تحسين تسيير المنشآت الرياضية.

الإجابات	التكرار	النسبة المئوية	ك 2 المحسوبة	ك 2 المجدولة	درجة الحرية	مستوى الدلالة	الدلالة الإحصائية
كبيرة	21	70%	22.2	5.99	2	0.05	دالة
متوسطة	09	30%					
قليلة	00	0%					
المجموع	30	100%					



جدول رقم 01: يبين إجابة الإداريين على السؤال الأول.

عرض وتحليل النتائج:

يتضح لنا من خلال الجدول أعلاه أن أكبر نسبة 70% من الإداريين يعتبرون أن التخطيط له أهمية كبيرة داخل المنشأة أما بالنسبة الثانية المقدرة بـ 30% يعتبرون التخطيط ذو أهمية متوسطة داخل المنشأة.

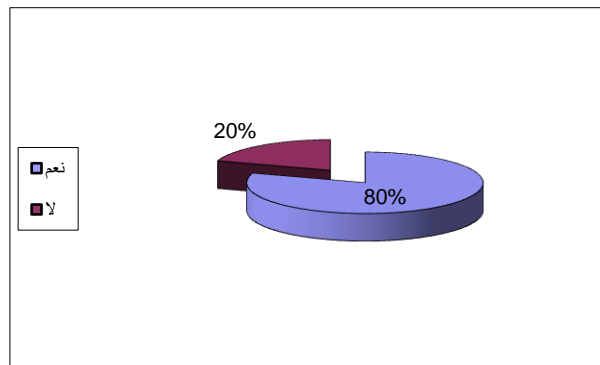
الاستنتاج:

نستنتج من النتائج المتحصل عليها في الجدول أن معظم الإداريين يعتبرون أن للتخطيط أهمية كبيرة في تسيير المنشأة الرياضية وله دور في تحسين تسيير المنشآت الرياضية.

السؤال الثاني: هل التخطيط الجيد يساعد على تحسين تسيير المنشآت الرياضية؟.

الغرض من السؤال: معرفة مكانة التخطيط الجيد إن كان يساعد على تحسين تسيير المنشآت الرياضية أم لا.

الإجابات	التكرار	النسبة المئوية	ك ² المحسوبة	ك ² الجدولة	درجة الحرية	مستوى الدلالة الإحصائية	الدلالة
نعم	24	80%	21.2	3.84	1	0.05	دالة
لا	06	20%					
المجموع	30	100%					



جدول رقم 02: يبين إجابة الإداريين على السؤال الثاني.

عرض وتحليل النتائج:

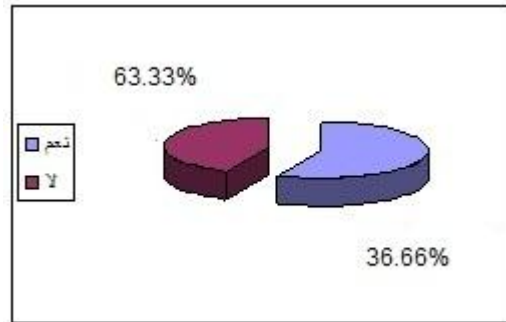
يتضح لنا من خلال الجدول أعلاه أن أكبر نسبة 80% من الإداريين يعتبرون أن التخطيط الجيد يساعد على تحسين تسيير المنشآت الرياضية، أما النسبة الثانية المقدرة بـ 20% يعتبرون التخطيط الجيد لا يساهم في تحسين تسيير المنشآت الرياضية.

الاستنتاج:

نستنتج من النتائج المتحصل عليها في الجدول أن معظم الإداريين يعتبرون أن التخطيط الجيد يساعد ويساهم في تحسين تسيير المنشآت الرياضية .

السؤال الثالث: هل وضع تفصيلات خطط الموارد (كالأفراد) وخطط تطوير وتحسين الأداء على مستوى الأقسام يساهم في تحسين تسيير المنشآت الرياضية؟
الغرض من السؤال: مدى أهمية وضع تفصيلات خطط الموارد (كالأفراد) وخطط تطوير وتحسين الأداء على مستوى الأقسام في المساهمة في تحسين تسيير المنشآت الرياضية.

الإجابات	التكرار	النسبة المئوية	ك ² المحسوبة	ك ² الجدولة	درجة الحرية	مستوى الدلالة الإحصائية	الدالة
نعم	19	63.33%	29.86	3.84	1	0.05	دالة
لا	11	36.66%					
المجموع	30	100%					



جدول رقم 03: يبين إجابة الإداريين على السؤال الثالث.

عرض وتحليل النتائج:

يتضح لنا من خلال الجدول أعلاه أن أكبر نسبة 63.33% من الإداريين يعتبرون أن وضع تفصيلات خطط الموارد (كالأفراد) وخطط تطوير وتحسين الأداء على مستوى الأقسام يساهم في تحسين تسيير المنشآت الرياضية، أما النسبة الثانية المقدر بـ 36.66% لا يعتبرون وضع تفصيلات خطط

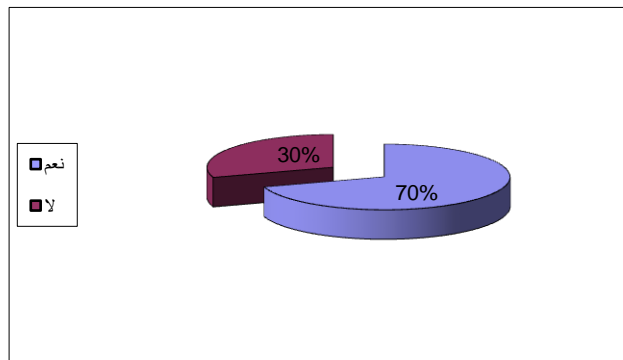
الموارد (كالأفراد) وخطط تطوير وتحسين الأداء على مستوى الأقسام يساهم في تحسين تسيير المنشآت الرياضية.

الاستنتاج:

نستنتج من النتائج المتحصل عليها في الجدول أن معظم الإداريين يعتبرون وضع تفصيلات خطط الموارد (كالأفراد) وخطط تطوير وتحسين الأداء على مستوى الأقسام يساهم في تحسين تسيير المنشآت الرياضية.

السؤال الرابع: هل التخطيط له دور في تحقيق أهداف المنشأة؟
الغرض من السؤال: معرفة دور التخطيط في تحقيق أهداف المنشأة.

الإجابات	التكرار	النسبة المئوية	ك ² المحسوبة	ك ² الجدولة	درجة الحرية	مستوى الدلالة	الدلالة الإحصائية
نعم	21	70%	12.2	3.84	1	0.05	دالة
لا	09	30%					
المجموع	30	100%					



جدول رقم 04: يبين إجابة الإداريين على السؤال الرابع.

عرض وتحليل النتائج:

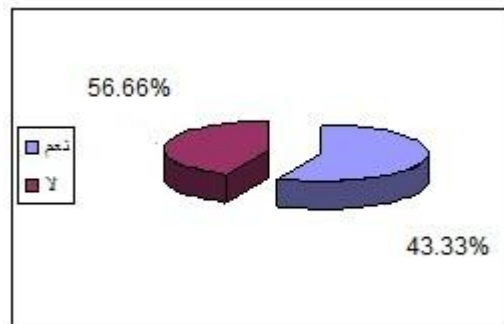
يتضح لنا من خلال الجدول أعلاه أن أكبر نسبة 70% من الإداريين يعتبرون أن التخطيط له دور في تحقيق أهداف المنشأة، أما النسبة الثانية المقدر بـ 30% يعتبرون التخطيط ليس له دور في تحقيق أهداف المنشأة.

الاستنتاج:

نستنتج من النتائج المتحصل عليها في الجدول أن معظم الإداريين يعتبرون أن التخطيط له دور في تحقيق أهداف المنشأة.

السؤال الخامس: هل تحديد البرامج يؤدي إلى تحسين التسيير في المنشأة؟
الغرض من السؤال: معرفة البرامج المؤدية إلى تحسين التسيير داخل المنشأة.

الإجابات	التكرار	النسبة المئوية	ك ² المحسوبة	ك ² الجدولة	درجة الحرية	مستوى الدلالة	الدلالة الإحصائية
كتب	17	56.66%					
انترنت	13	43.33%					
المجموع	30	100%	5.6	3.84	1	0.05	دالة



جدول رقم 05: يبين إجابة الإداريين على السؤال الخامس.

عرض وتحليل النتائج:

يتضح لنا من خلال الجدول أعلاه أن أكبر نسبة 56.66% من الإداريين يعتبرون أن تحديد البرامج يؤدي إلى تحسين التسيير داخل المنشأة، أما النسبة الثانية المقدرة بـ 43.33% يعتبرون أن تحديد البرامج لا يؤدي إلى تحسين التسيير في المنشأة.

الاستنتاج:

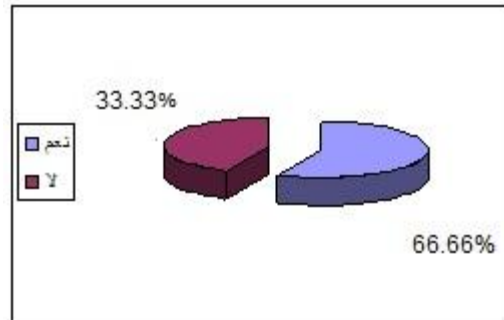
نستنتج من النتائج المتحصل عليها في الجدول أن معظم الإداريين يعتبرون أن تحديد البرامج يعد أمراً مهماً في تحسين التسيير داخل المنشأة.

المحور الثاني: التنظيم.

السؤال الأول: ما مدى أهمية التنظيم في تحسين تسيير المنشآت الرياضية؟.

الغرض من السؤال: مدى أهمية التنظيم في تحسين تسيير المنشآت الرياضية.

الإجابات	التكرار	النسبة المئوية	ك ² المحسوبة	ك ² الجدولة	درجة الحرية	مستوى الدلالة	الدلالة الإحصائية
كبيرة	20	66.66%	20	5.99	2	0.05	دالة
متوسطة	10	33.33%					
قليلة	00	0%					
المجموع	30	100%					



جدول رقم 01: يبين إجابة الإداريين على السؤال الأول.

عرض وتحليل النتائج:

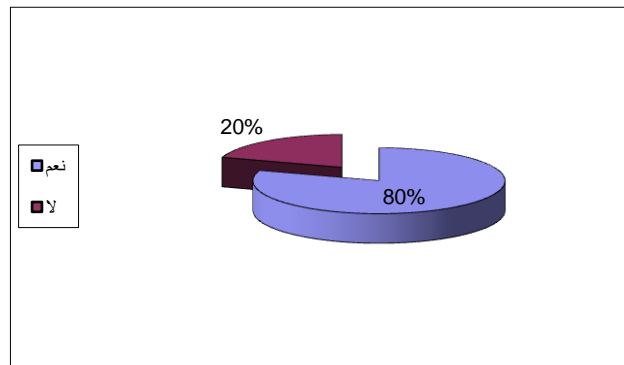
يتضح لنا من خلال الجدول أعلاه أن أكبر نسبة 66.66% من الإداريين يعتبرون أن التنظيم له أهمية كبيرة داخل المنشأة أما بالنسبة الثانية المقدرة بـ 33.33% يعتبرون التخطيط ذو أهمية متوسطة داخل المنشأة الرياضية.

الاستنتاج:

نستنتج من النتائج المتحصل عليها في الجدول أعلاه أن معظم الإداريين يعتبرون أن للتنظيم أهمية كبيرة في تسيير المنشأة الرياضية.

السؤال الثاني: هل التنظيم يساعد على احترام الخطط والأهداف؟
الغرض من السؤال: معرفة إن كان التنظيم يساعد على احترام الخطط والأهداف أم لا.

الإجابات	التكرار	النسبة المئوية	ك ² المحسوبة	ك ² الجدولة	درجة الحرية	مستوى الدلالة	الدلالة الإحصائية
نعم	24	80%	21.2	3.84	1	0.05	دالة
لا	06	20%					
المجموع	30	100%					



جدول رقم 02: يبين إجابة الإداريين على السؤال الثاني.

عرض وتحليل النتائج:

يتضح لنا من خلال الجدول أعلاه أن أكبر نسبة 80% من الإداريين يعتبرون أن التنظيم يساعد على احترام الخطط والأهداف الموضوعية، أما النسبة الثانية المقدرة بـ 20% يعتبرون أن التنظيم لا يساعد على احترام الخطط والأهداف الموضوعية.

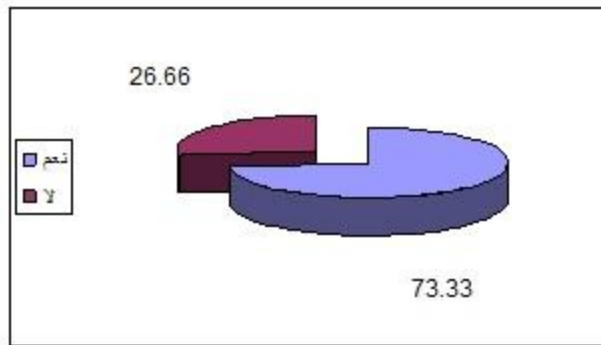
الاستنتاج:

نستنتج من النتائج المتحصل عليها في الجدول أن معظم الإداريين يعتبرون أن التنظيم يساعد على احترام الخطط والأهداف الموضوعية في المنشأة الرياضية.

السؤال الثالث: هل التنظيم يساعد على تصميم مستويات العلاقات وتحسينها؟.

الغرض من السؤال: معرفة إن كان التنظيم يساعد على تصميم مستويات العلاقات وتحسينها أم لا.

الإجابات	التكرار	النسبة المئوية	ك ² المحسوبة	ك ² الجدولة	درجة الحرية	مستوى الدلالة الإحصائية	الدلالة
نعم	22	73.33%	14.8	3.84	1	0.05	دالة
لا	08	26.66%					
المجموع	30	100%					



جدول رقم 03: يبين إجابة الإداريين على السؤال الثالث.

عرض وتحليل النتائج:

يتضح لنا من خلال الجدول أعلاه أن أكبر نسبة 73.33% من الإداريين يعتبرون أن التنظيم يساعد على تصميم مستويات العلاقات وتحسينها، أما النسبة الثانية المقدرة بـ 26.66% يعتبرون التنظيم لا يساعد على تصميم مستويات العلاقات وتحسينها.

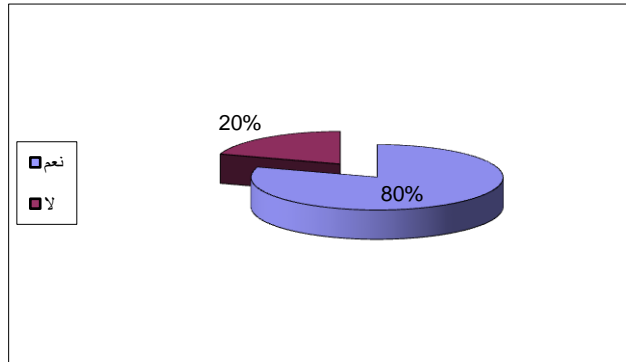
الاستنتاج:

نستنتج من النتائج المتحصل عليها في الجدول أن معظم الإداريين يعتبرون التنظيم يساعد على تصميم مستويات العلاقات وتحسينها داخل المنشأة الرياضية.

السؤال الرابع: هل التنظيم الجيد يعمل على سير العمل بصورة فعالة؟.

الغرض من السؤال: معرفة إن كان التنظيم الجيد يعمل على سير العمل بصورة فعالة أم لا.

الإجابات	التكرار	النسبة المئوية	ك ² المحسوبة	ك ² الجدولة	درجة الحرية	مستوى الدلالة الإحصائية	الدلالة
نعم	24	80%	21.2	3.84	1	0.05	دالة
لا	06	20%					
المجموع	30	100%					



جدول رقم 04: يبين إجابة الإداريين على السؤال الرابع.

عرض وتحليل النتائج:

يتضح لنا من خلال الجدول أعلاه أن أكبر نسبة المقدرة بـ 80% من الإداريين يعتبرون أن التنظيم الجيد يعمل على سير العمل بصورة فعالة داخل المنشأة، أما النسبة الثانية المقدرة بـ 20% يعتبرون التنظيم الجيد لا يعمل على سير العمل بصورة فعالة.

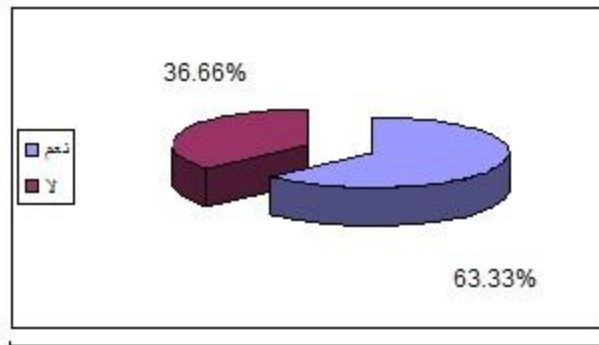
الاستنتاج:

نستنتج من النتائج المتحصل عليها في الجدول أن معظم الإداريين يعتبرون أن التنظيم الجيد يعمل على سير العمل بصورة فعالة داخل المنشآت الرياضية.

السؤال الخامس: هل كتابة التقارير تعد طريقة منظمة لتقييم تقدم الأفراد؟.

الغرض من السؤال: معرفة إن كان كتابة التقارير تعد طريقة منظمة لتقييم تقدم الأفراد أم لا.

الإجابات	التكرار	النسبة المئوية	ك ² المحسوبة	ك ² الجدولة	درجة الحرية	مستوى الدلالة	الدلالة الإحصائية
كتب	19	63.33%	8.8	3.84	1	0.05	دالة
انترنت	11	36.66%					
المجموع	30	100%					



جدول رقم 05: يبين إجابة الإداريين على السؤال الخامس.

عرض وتحليل النتائج:

يتضح لنا من خلال الجدول أعلاه أن أكبر نسبة 63.33% من الإداريين يعتبرون أن كتابة التقارير تعد طريقة منظمة لتقييم تقدم الأفراد داخل المنشأة، أما النسبة الثانية المقدره بـ 36.33% يعتبرون أن كتابة التقارير لا تعد طريقة منظمة لتقييم تقدم الأفراد داخل المنشأة.

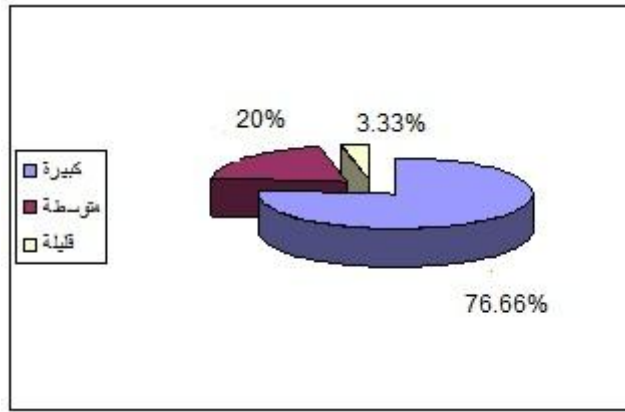
الاستنتاج:

نستنتج من النتائج المتحصل عليها في الجدول أن معظم الإداريين يعتبرون أن كتابة التقارير تعد طريقة منظمة لتقييم تقدم الأفراد داخل المنشآت الرياضية.

المحور الثالث: الرقابة.

السؤال الأول: ما مدى أهمية الرقابة في تحسين تسيير المنشآت الرياضية؟
الغرض من السؤال: معرفة مدى أهمية الرقابة في تحسين تسيير المنشآت الرياضية.

الإجابات	التكرار	النسبة المئوية	ك ² المحسوبة	ك ² الجدولة	درجة الحرية	مستوى الدلالة الإحصائية	الدلالة
كبيرة	23	76.66%	26.6	5.99	2	0.05	دالة
متوسطة	06	20%					
قليلة	01	3.33%					
المجموع	30	100%					



جدول رقم 01: يبين إجابة الإداريين على السؤال الأول.
عرض وتحليل النتائج:

يتضح لنا من خلال الجدول أعلاه أن أكبر نسبة 76.66% من الإداريين يعتبرون أن الرقابة لها أهمية كبيرة داخل المنشأة أما بالنسبة الثانية المقدرة بـ 20% يعتبرون أن الرقابة لها أهمية متوسطة داخل المنشأة الرياضية أما النسبة الثالثة والمقدرة بـ 3.33% يعتبرون أن الرقابة لا أهمية لها داخل المنشأة الرياضية.

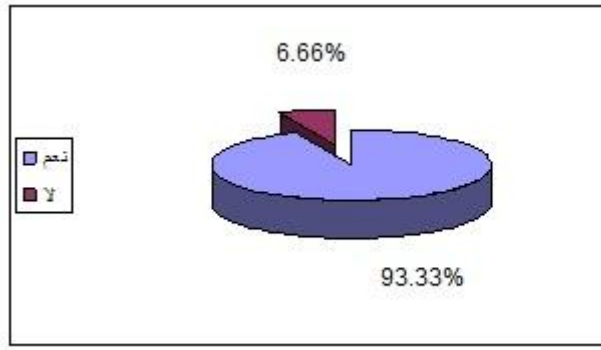
الاستنتاج:

نستنتج من النتائج المتحصل عليها في الجدول أعلاه أن معظم الإداريين يعتبرون أن الرقابة لها أهمية كبيرة في تسيير المنشآت الرياضية.

السؤال الثاني: هل مراقبة وتقييم الأداء يساهم في تحسين مردود العمال؟.

الغرض من السؤال: معرفة إن كانت مراقبة وتقييم الأداء يساهم في تحسين مردود العمال أم لا.

الإجابات	التكرار	النسبة المئوية	ك ² المحسوبة	ك ² الجدولة	درجة الحرية	مستوى الدلالة	الدلالة الإحصائية
نعم	28	93.33%					
لا	02	6.66%					
المجموع	30	100%	38.8	3.84	1	0.05	دالة



جدول رقم 02: يبين إجابة الإداريين على السؤال الثاني.

عرض وتحليل النتائج:

يتضح لنا من خلال الجدول أعلاه أن أكبر نسبة 93.33% من الإداريين يعتبرون أن مراقبة وتقييم الأداء يساهم في تحسين مردود العمال، أما النسبة الثانية المقدرة بـ 6.66% يعتبرون أن مراقبة وتقييم الأداء يساهم في تحسين مردود العمال.

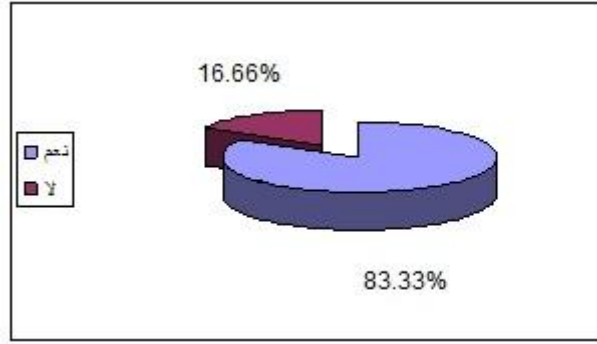
الاستنتاج:

نستنتج من النتائج المتحصل عليها في الجدول أن معظم الإداريين يعتبرون أن مراقبة وتقييم الأداء يساهم في تحسين مردود العمال داخل المنشآت الرياضية.

السؤال الثالث: هل الرقابة تعمل على تسيير العمل اتجاه أهداف المنشأة؟.

الغرض من السؤال: معرفة إن كانت الرقابة تعمل على تسيير العمل تجاه أهداف المنشأة أم لا.

الإجابات	التكرار	النسبة المئوية	ك ² المحسوبة	ك ² الجدولة	درجة الحرية	مستوى الدلالة الإحصائية	الدلالة
نعم	25	83.33%					
لا	05	16.66%					
المجموع	30	100%	25	3.84	1	0.05	دالة



جدول رقم 03: يبين إجابة الإداريين على السؤال الثالث.

عرض وتحليل النتائج:

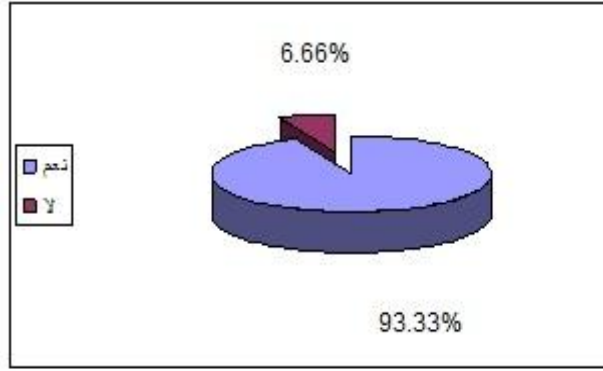
يتضح لنا من خلال الجدول أعلاه أن أكبر نسبة 83.33% من الإداريين يعتبرون أن الرقابة تعمل على تسيير العمل اتجاه أهداف المنشأة، أما النسبة الثانية المقدرة بـ 16.66% يعتبرون الرقابة تعمل على تسيير العمل اتجاه أهداف المنشأة.

الاستنتاج:

نستنتج من النتائج المتحصل عليها في الجدول أن معظم الإداريين يعتبرون الرقابة تعمل على تسيير العمل اتجاه أهداف المنشأة.

السؤال الرابع: هل تحديد المسؤولية لذوي السلطة والكشف عن الخلل له دور في تحسين تسيير المنشأة؟
الغرض من السؤال: معرفة إن كان تحديد المسؤولية لذوي السلطة والكشف عن الخلل له دور في تحسين تسيير المنشأة أم لا.

الإجابات	التكرار	النسبة المئوية	ك ² المحسوبة	ك ² الجدولة	درجة الحرية	مستوى الدلالة الإحصائية	الدلالة
كتب	28	93.33%	38.8	3.84	1	0.05	دالة
انترنت	02	6.66%					
المجموع	30	100%					



جدول رقم 04: يبين إجابة الإداريين على السؤال الرابع.

عرض وتحليل النتائج:

يتضح لنا من خلال الجدول أعلاه أن أكبر نسبة المقدرة بـ 93.33% من الإداريين يعتبرون أن تحديد المسؤولية لذوي السلطة والكشف عن الخلل له دور في تحسين تسيير المنشأة، أما النسبة الثانية المقدرة بـ 6.66% يعتبرون تحديد المسؤولية لذوي السلطة والكشف عن الخلل له دور في تحسين تسيير المنشآت الرياضية.

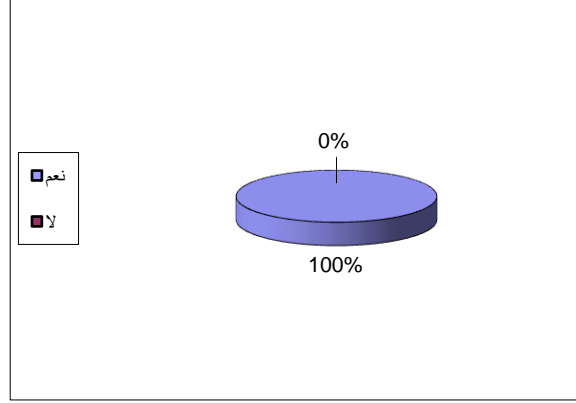
الاستنتاج:

نستنتج من النتائج المتحصل عليها في الجدول أن معظم الإداريين يعتبرون تحديد المسؤولية لذوي السلطة والكشف عن الخلل له دور في تحسين تسيير المنشآت الرياضية.

السؤال الخامس: هل مراقبة ومتابعة التنفيذ تساهم في تحقيق الأهداف المسطرة؟.

الغرض من السؤال: معرفة إن كانت مراقبة ومتابعة التنفيذ تساهم في تحقيق الأهداف المسطرة أم لا.

الإجابات	التكرار	النسبة المئوية	ك ² المحسوبة	ك ² الجدولة	درجة الحرية	مستوى الدلالة الإحصائية	الدلالة
كتب	30	100%	50	3.84	1	0.05	دالة
انترنت	00	00%					
المجموع	30	100%					



جدول رقم 05: يبين إجابة الإداريين على السؤال الخامس.

عرض وتحليل النتائج:

يتضح لنا من خلال الجدول أعلاه أن أكبر نسبة 100% من الإداريين يعتبرون أن مراقبة ومتابعة التنفيذ تساهم في تحقيق الأهداف المسطرة داخل المنشأة الرياضية.

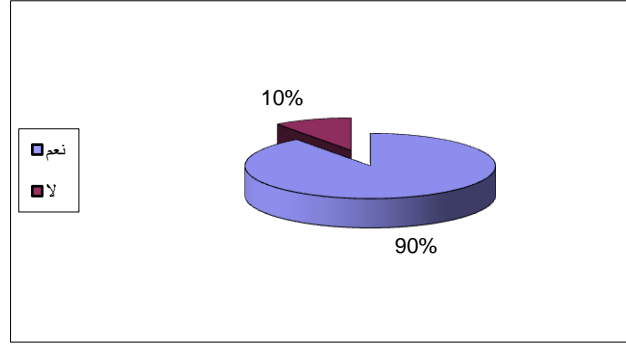
الاستنتاج:

نستنتج من النتائج المتحصل عليها في الجدول أن معظم الإداريين يعتبرون مراقبة ومتابعة التنفيذ تساهم في تحقيق الأهداف المسطرة داخل المنشأة الرياضية.

السؤال السادس: هل الرقابة تساعد على تلاشي الأخطاء وسوء التنفيذ؟.

الغرض من السؤال: معرفة إن كانت الرقابة تساعد على تلاشي الأخطاء وسوء التنفيذ أم لا.

الإجابات	التكرار	النسبة المئوية	ك ² المحسوبة	ك ² الجدولة	درجة الحرية	مستوى الدلالة الإحصائية	الدلالة
نعم	27	90%	33.8	3.84	1	0.05	دالة
لا	03	10%					
المجموع	30	100%					



جدول رقم 06: يبين إجابة الإداريين على السؤال الخامس.

عرض وتحليل النتائج:

يتضح لنا من خلال الجدول أعلاه أن أكبر نسبة 90% من الإداريين يعتبرون الرقابة تساعد على تلاشي الأخطاء وسوء التنفيذ، أما النسبة الثانية والمقدرة بـ 10% يعتبرون أن الرقابة تساعد على تلاشي الأخطاء وسوء التنفيذ.

الاستنتاج:

نستنتج من النتائج المتحصل عليها في الجدول أن معظم الإداريين يعتبرون أن الرقابة تساعد على تلاشي الأخطاء وسوء التنفيذ داخل المنشآت الرياضية.

1- مناقشة النتائج على ضوء الفرضيات:

مناقشة الفرضية الأولى:

بعد عرض وتحليل نتائج الاستبيان الذي قمنا به والذي وزع على إداريي بعض المنشآت الرياضية بمركب رباح بيطاط البويرة و مركب محمد دراجي سور الغزلان ومديرية الشباب و الرياضة البويرة وبعد عملية التحليل تم الوصول إلى أغلبية الحقائق التي كنا قد طرحنا من خلالها فرضيات بحثنا، وانطلاقاً من الفرضية الأولى في بحثنا التي تقول: التخطيط ودوره في تحسين تسيير المنشآت الرياضية.

ومن خلال الجداول في المحور الأول للتخطيط (1، 2، 3، 4، 5) تبين لنا فعلاً أن التخطيط يلعب دوراً مهماً في تحسين تسيير المنشآت الرياضية وهذا ما يتفق مع أهمية ومبادئ التخطيط في الجانب النظري الذي ينص على أن أهمية التخطيط تكمن في:

- مواجهة حالة عدم التأكد والتغيير.
- التركيز على الأهداف.
- الاستفادة القصوى من اقتصاديات التشغيل.

- تسهيل عمليات الرقابة.

مبادئ التخطيط:

- مبدأ المساهمة في تحقيق الأهداف.

- مبدأ أولوية وأسبقية التخطيط.

- مبدأ شمولية التخطيط.

- فعالية وكفاية التخطيط. وهذا ما يخدم لنا الفرضية الأولى.

مناقشة الفرضية الثانية:

بعد عرض وتحليل نتائج الاستبيان الذي قمنا به والذي وزع على إداري بعض المركبات الرياضية بمركب رايح بيطاط البويرة و مركب محمد دراجي سور الغزلان و مديرية الشباب و الرياضة البويرة وبعد عملية التحليل تم الوصول إلى أغلبية الحقائق التي كنا قد طرحناها من خلال فرضيات بحثنا وانطلاقا من الفرضية الثانية "التنظيم ودوره في تحسين تسيير المنشآت الرياضية" ومن خلال الجداول في المحور الثاني للتنظيم (1، 2، 3، 4، 5) تبين لنا فعلا أن التنظيم يلعب دورا مهما في تحسين تسيير المنشآت الرياضية وهذا ما يتفق عليه في وظيفة التنظيم في المجال الرياضي في الجانب النظري الذي يعتبر التنظيم في عملية الإدارية هو إطارها الخارجي ففي التنظيم تحديد المسؤوليات والسلطات التي تحدد المشرفين والمنفذين في مجموعة العلاقات الرسمية، فبعد تحديد الأهداف والخطط والسياسات التي تهدف إلى تحقيق الأهداف لا بد أن يكون هناك تنظيما ملائما. كما يخدم التنظيم الجيد الاستخدام الأمثل للطاقات البشرية والمادية للبرامج الرياضية وأنشطتها ويحقق الإشباع الكامل والرغبات الإنسانية للأفراد وهذا ما يخدم فرضيتنا الثانية.

مناقشة الفرضية الثالثة:

بعد عرض وتحليل نتائج الاستبيان الذي قمنا به والذي وزع على إداري بعض المركبات الرياضية بمركب رايح بيطاط البويرة و مركب محمد دراجي سور الغزلان و مديرية الشباب و الرياضة البويرة تم الوصول إلى أغلبية الحقائق الثالثة "الرقابة ودورها في تحسين تسيير المنشآت الرياضية" ومن خلال الجداول في المحور الثالث (1، 2، 3، 4، 5، 6) تبين لنا فعلا أن الرقابة تلعب دورا مهما في تحسين المنشآت الرياضية وهذا ما يتفق عليه في الجانب النظري في الرقابة حسب المستويات الإدارية والتي تشمل:

- الرقابة على مستوى المؤسسة أو المنشأة.

- الرقابة على مستوى العمليات.

- الرقابة على مستوى الأفراد.

والرقابة حسب مستوى توقيت القيام بها والتي تشمل:

- الرقابة الوقائية.
- الرقابة التاريخية.
- الرقابة المترامنة. وهذا يخدم لنا الفرضية الثالثة.

خلاصة:

لقد رأينا من خلال دراستنا الميدانية، وبعتمادنا على المنهج الوصفي أي باستخدام الاستبيان وتحليل النتائج وإظهار دور الإدارة الرياضية في تحسين المنشآت الرياضية، واستنادا للفرضيات المختلفة التي وظفناها في هذا المجال وبعد مناقشة وتحليل الاستبيان يتبين لنا من خلال الفرضية الأولى توصلنا فعلا إلى أن التخطيط يلعب دورا مهما في تحسين تسيير المنشآت الرياضية وذلك من خلال الإجابة على الأسئلة المقترحة والمطروحة في استمارة الاستبيان وكذلك في الجانب النظري إذ يعتبر التخطيط الوظيفة الإدارية الأولى من الوظائف الأخرى لهذا فهو أساس تحديد الأهداف.

ومن خلال الفرضية الثانية توصلنا فعلا إلى أن التنظيم يلعب دورا مهما في تحسين تسيير المنشآت الرياضية وذلك من خلال الإجابة على الأسئلة المطروحة في استمارة الاستبيان وكذلك في الجاني النظري إذ يعتبر التنظيم الجيد لاستخدام الأمثل الطاقات البشرية والمادية كما يهدف التنظيم إلى تحديد المسؤوليات.

ومن خلال الفرضية الثالثة توصلنا إلى أن الرقابة تلعب دورا مهما في تحسين المنشآت وذلك من خلال الإجابة على الأسئلة المطروحة في استمارة الاستبيان، فالرقابة تهدف إلى تحقيق الأهداف وتعتبر وسيلة التي تستطيع بها السلطات الإدارية كيفية تسيير الأعمال داخل المنشآت الرياضية.

الخاتمة:

عملنا في هذا البحث على إبراز أهم الأدوار التي تلعبها الإدارة الرياضية في تحسين تسيير المنشآت الرياضية سواء أكانت هذه الأدوار داخلية أو خارجية.

ومن خلال بحثنا النظري المدعم بالجانب الميداني، خرجنا بنتائج يمكن أن نقول على أساسها أن الإدارة الرياضية وجميع وظائفها تلعب دورا مهما ومميزا في الجانب التسييري للمنشآت الرياضية، لكن تبقى الإدارة الرياضية تعيش تدني ملحوظ وتراجع على مستوى التسيير للمنشآت الرياضية؛ حيث يتبين من خلال تحليل وضعيتها الحالية ضعف الاهتمام بالعنصر البشري وفق منظور الحاجات الضرورية والتفريق بين الأهداف. وفي هذا الصدد يمكن الإشارة إلى ملاحظتين أساسيتين هما:

أولاً: انعدام المؤهلات الكافية لدى المسيرين والنقص الملحوظ في الإطارات الرياضية من إداريين ومسيرين في هذا المجال مما أدى إلى اللجوء إلى إداريين ومسيرين يفتقرون إلى التأهيل والتأطير العلمي والأساليب الحديثة في مجال الإدارة والتسيير مما أدى إلى ذلك إلى استعمال طرق بدائية لا يمكن أن تصنع شيء في التقدم وتحسن في تسيير المنشآت الرياضية.

ثانياً: انعدام وجود استراتيجية العمل من خلال تخطيط التنظيم رقابة توجيهية، ويرجع ذلك عادة إلى كون المسير قليل الفكرة ويعيد عن التأهيل العلمي فلا يلجأ إلى استخدام أساليب علمية حديثة لأنه لا يدرك أهمية التخطيط والتنظيم والرقابة في المجال العلمي والعملية وطرق التسيير الحديث. وللخروج من هذا المستوى الرديء غير مشرف في جوانب التسيير الفني والإداري إلى أفضل منه لابد من الإسراع في:

- وضع مخططات تسييرية سنوية لتسيير المنشآت الرياضية.
 - التنظيم الجيد والمحكم داخل المنشآت الرياضية.
 - وضع أفضل الوسائل، الرقابة لعمل العنصر البشري داخل المنشآت الرياضية.
- وفي الأخير يمكن القول أن هذا الموضوع بقدر ما كان شيقا، كان واسعا جدا وإن كل ما بذلناه من جهد وكل مساهمتنا فيه بدت ضئيلة ولكن هذا لا يمنعنا من القول أننا أخلصنا في إنجاز هذا البحث وكانت غايتنا الوصول إلى إجابات عن الأسئلة المقترحة في دور الإدارة الرياضية في تحسين تسيير المنشآت الرياضية.

ونرجو أن تكون هذه الخاتمة بمثابة مقدمة لدراسات أخرى.

اقتراحات وتوصيات:

يتوقف مردود المنشآت الرياضية وتسييرها الأحسن، سواء كان ذلك تريبويا أو رياضيا على نوع الإدارة الرياضية إذ تعتبر الإدارة الرياضية ووظائفها هي السبب الأول والأخير في نجاح أو فشل تسيير هته المنشآت الرياضية وعليه خلصنا من خلال دراستنا هذه إلى بعض الاقتراحات والتي نأمل أن تساعد في تحسين العمل الإداري والتسييري داخل منشآتنا الرياضية.

- أن يتولى قيادة القطاعات الرياضية والمنشآت متخصصون في مجال التسيير الإداري والتكوين في قطاع الرياضة.

- على المدير انتهاز السبل والوظائف الملائمة لتسيير الأمتل للمنشآت الرياضية.

- وضع إدارة رياضية تهتم بتكوين الإطارات في مجال التسيير والإدارة.

- تشجيع الأفكار الجديدة المفيدة لتحسين التسيير النابعة في الأفراد العاملين في المنشأة الرياضية وعلى كافة المستويات.

- تسطير برامج عمل يضمن وضع آليات واضحة المعالم تستند إلى منهجية علمية بحتة تأخذ بعين الاعتبار جميع العوائق والمسببات التي تعيق تسيير المنشآت.

- وضع خطط طويلة المدى على أن تقسم هذه الخطط إلى مراحل زمنية "سنوية" بهدف تأهيل وصقل المسيرين الإداريين على مستوى المنشآت.

- زيادة الاهتمام بالعنصر البشري داخل المنشآت.

- وضع بعض الحوافز لتحسين مردود المسيرين.

الملاحق

وزارة التعليم والبحث العلمي

جامعة محند اولحاج - البويرة -

معهد علوم و تقنيات النشاطات البدنية و الرياضية

قسم الإدارة والتسيير الرياضي

إستمارة استبيان

لتحضير مذكرة ليسانس بعنوان:

الإدارة الرياضية ودورها في تحسين تسيير المنشآت الرياضية

إستمارة استبيان:

قصد معرفة بعض الوظائف الإدارية التي تساهم في تحسين تسيير المنشآت

الرياضية يطلب منك عزيزي الإداري الإجابة بكل موضوعية وصراحة على الأسئلة التالية

بوضع علامة (X) أمام العبارة التي تراها مناسبة وصائبة حسب رأيك من أجل التوصل إلى

نتائج دقيقة تفيد دراستنا وشكرا لكم تفهمكم ومساعدتكم لنا.

وشكرا

معلومات شخصية:

• السن:

• الجنس:

ذكر أنثى

• المستوى التعليمي:

تقني سامي في الرياضة مستشار في الرياضة

ليسانس ماجستير

أخرى

المحور الأول: هل للتخطيط دور في تحسين تسيير المنشآت الرياضية؟

1- ما مدى أهمية التخطيط في تحسين تسيير المنشآت الرياضية؟

كبيرة متوسطة قليلة

2- هل التخطيط الجيد يساعد على تحسين تسيير المنشآت؟

نعم لا

3- هل وضع تفصيلات خطط الموارد (كالأفراد) وخطط تطوير وتحسين الأداء على مستوى

الأقسام يساهم في تحسين تسيير المنشآت الرياضية؟

نعم لا

4- هل التخطيط له دور في تحقيق أهداف المنشأة؟

نعم لا

5- هل تحديد البرامج يؤدي إلى تحسين التسيير؟

نعم لا

المحور الثاني: هل للتنظيم دور في تحسين تسيير المنشآت الرياضية؟

1- ما مدى أهمية التنظيم في تحسين تسيير المنشآت الرياضي؟

كبيرة متوسطة قليلة

2- هل التنظيم يساعد على إحترام الخطط و الأهداف داخل المنشأة الرياضية ؟
نعم لا

3- هل التنظيم يساعد على تحسين العلاقات بين العمال داخل المنشأة الرياضية ؟
نعم لا

4- هل التنظيم الجدي يعمل على سير العمل بصورة فعالة؟
نعم لا

5- هل كتابة التقارير بانتظام تعد طريقة فعالة لتقييم مدى تقدم الأفراد في وضائفهم داخل المنشأة الرياضية ؟
نعم لا

المحور الثالث: هل للرقابة دور في تحسين تسيير المنشآت الرياضية؟

1- ما مدى أهمية الرقابة في تحسين تسيير المنشآت الرياضية؟
كبيرة متوسطة قليلة

2- هل مراقبة وتقييم الأداء يساهم في تحسين مردود العمال؟
نعم لا

3- هل الرقابة تعمل على تسيير العمل اتجاه أهداف المنشأة؟
نعم لا

4- هل تحديد المسؤولية لذوي السلطة والكشف عن الخلل له دور في تحسين تسيير المنشأة؟
نعم لا

5- هل مراقبة ومتابعة عملية التنفيذ تساهم في تحقيق الأهداف المسطرة؟
نعم لا

6- هل الرقابة تساعد على تلاشي الأخطاء وسوء التنفيذ؟
نعم لا

المراجع

قائمة المصادر والمراجع

- 1- إبراهيم عبد العزيز شيحا: الإدارة العامة، الدار الجامعية للطباعة والنشر، بيروت، 1983.
- 2- إبراهيم محمود عبد المقصود، حسن أحمد الشافعي: الموسوعة العلمية للإدارة الرياضية وتطبيقاتها، ط1، دار الوفاء، 2003.
- 3- أحمد إبراهيم أبو حسن: الإدارة والإسلام، ط5، 1995.
- 4- أحمد ماهر: دليل المديرين في كيفية إعداد الخطط والسياسات والاستراتيجية، دار المعارف، القاهرة.
- 5- أحمد ماهر وآخرون: الإدارة مبادئ ومهارات، الدار الجامعية الإسكندرية، 2001-2002.
- 6- الدكتور السعيد محمد المصري: التنظيم والإدارة، الدار الجامعية الإسكندرية، 1999.
- 7- السيد عليوة: سلسلة تنمية المهارات للمديرين الجدد، مصر أترك لنشر والتوزيع، 2001.
- 8- إيهاب صبيح محمد زريق: الإدارة والأسس والوظائف، ط2، دار الفكر الكتب العلمية للنشر والتوزيع، مصر، 2001.
- 9- بوفلجة غياث: القيم الثقافية والتسيير، مكتبة الفلاح للنشر والتوزيع، جامعة وهران، ط1، 1999.
- 10- الدكتور جميل أحمد توفيق: إدارة الأعمال مدخل وظيفي، الدار الجامعية الإسكندرية، 2002.
- 11- حسن أحمد الشافعي، إبراهيم ع المقصود: الموسوعة العلمية للإدارة الرياضية. الإمكانيات والمنشآت.
- 12- حسن شلتوت، حسن معوض: التنظيم والإدارة والتربية الرياضية، القاهرة، دار الفكر العربي.
- 13- حسن مصطفى: العوامل الإدارية المرتبطة بنجاح الاتحادات الرياضية، رسالة علمية.
- 14- حليم المنبري، عصام بدوي: الإدارة في الميدان الرياضي، ج1، المكتبة الأكاديمية، القاهرة 1991.
- 15- خير الدين علا عويس: دليل البحث العلمي، ط1، دار الفكر العربي، القاهرة، مصر، 1997.
- 16- دانيال ريغ: معجم عربي فرنسي، مكتبة لاروس، 1983، ص 1875.
- 17- الدكتور طلحة حسام الدين، عدلة عيسى مطر: المقدمة في الإدارة الرياضية، ط1، مركز الكتاب للنشر
- 18- عادل حسن، ع المنعم فوزي: الإدارة العامة، منشأة المعارف الإسكندرية 1964.
- 19- عايدة خطاب: الإدارة والتخطيط الاستراتيجي، القاهرة، دار الفكر العربي 1985.
- 20- عبد الغفار حنفي، عبد السلام أبو قحف: تنظيم وإدارة الأعمال، المكتب العربي، الإسكندرية، 1993.
- 21- عصام بدوي: موسوعة التنظيم والإدارة في التربية البدنية الرياضية، دار الفكر العربي، مصر 2000.
- 22- عفاف ع المنعم درويش: الإمكانيات في التربية البدنية، منشأة المعارف الإسكندرية، 1998.

- 23- الدكتور علي عباس حبيب: الإدارة العامة مدخل للعلوم الإدارية، ط1، مكتب مد يولي، القاهرة، 1997، مصر الجديدة، 1997.
- 24- فاروق عباس حيدر: تخطيط المدن والقرى، ط1، 1994.
- 25- محمد أزهر السماك وآخرون: الأصول في البحث العلمي، دار الحكمة والطباعة للنشر، الموصل، 1980.
- 26- الدكتور محمد الشافعي أبوراس: القانون الإداري، دراسة مقارنة في أصول تنظيم الإدارة ونشاطها، ج1، عالم الكتاب.
- 27- محمد رفيق الطيب: مدخل للتسيير، ج2، ديوان المطبوعات الجامعية، الجزائر، 1995.
- 28- محمد رفيق الطيب: مدخل للتسيير ووظائف وتقنيات، ط2، ديوان المطبوعات الجامعية، الجزائر، 1995.
- 29- محمد علي محمد: علم الاجتماع منهج علمي، ط1، دار المعارف الجامعية، القاهرة، 1986.
- 30- الدكتور محمد فرкос، الموازنات التقديرية، ديوان المطبوعات الجامعية، الجزائر، 1995،
- 31- محمد فريد الصحن وآخرون: مبادئ الإدارة، الدار الجامعية الإسكندرية، 1999 - 2000
- 32- الدكتور مروان عبد المجيد إبراهيم: إدارة البطولات والمنافسات الرياضية، ط1، دار النشر عمان، 2002.
- 33- الدكتور مروان عبد المجيد إبراهيم: الإدارة والتنظيم والتربية والرياضية، دار الفكر للطباعة والنشر والتوزيع، عمان، 2002
- 34- مفتي إبراهيم حماد: تطبيقات الإدارة الرياضية، مركز الكتاب للنشر، 1999.
- 35- الدكتور مفتي إبراهيم حماد: تطبيقات الإدارة الرياضية، المدارس، الجامعيات، الاتحادات الرياضية، الأندية مركز الكتاب لنشر القاهرة 1999
- 36- موسى اللوزي: تنمية الإدارية "المفاهيم والأسس والتطبيقات"، دار وائل للطباعة والنشر، ط1، عمان، 2000.
- 37- محمد رفيق الطيب: مدخل إلى التسيير، ج 2، ديوان المطبوعات الجامعية، الجزائر، 1995
- 38- نعمان عبد الغني و لطيفة عبدالله شرف الدين، الإدارة الرياضية ط1
رقم الناشر الدولي -047-0-99958 ISBN
رقم الايداع بإدارة المكتبات العامة د.ع 7744 / 2009 م
وزارة الثقافة والاعلام والطباعة والنشر مملكة البحرين.

قائمة المذكرات:

- 1- خيتم شامة وآخرون: اتخاذ القرار الإداري في الإنتاج باستعمال بعض الأساليب الكمية، مذكرة ليسانس قسم العلوم التجارية فرع مالية، جامعة المسيلة، 1999.
- 2- دحمانى مراد وآخرون: تسيير قصر بوسعادة، معهد تسيير التقنيات الحضرية، جامعة محمد بوضياف، المسيلة، 2001.
- 3- لبنى عابي وآخرون: دور الرقابة الإدارية في فعالية التطوير الإداري، مذكرة التخرج لنيل شهادة ليسانس قسم العلوم التجارية، جامعة المسيلة، 2003.
- 4- نويوة صباح وآخرون: نظام المعلوماتية ودوره في فعالية اتخاذ القرارات الإدارية، مذكرة تخرج لنيل شهادة ليسانس في العلوم التجارية، فرع مالية، جامعة محمد بوضياف بالمسيلة، دفعة 2003.
- 5- يوسف قليلى وآخرون: فعالية مراقبة التسيير في المؤسسة الإنتاجية الجزائرية، مذكرة تخرج لنيل شهادة ليسانس علوم تجارية، جامعة محمد بوضياف، المسيلة، 2002.

الجرائد والمراسيم:

- 1- الجريدة الرسمية للجمهورية الجزائرية، حرر في 19/10/2005، العدد 71.
- 2- المرسوم التنفيذي رقم (416-91) المؤرخ في 2-11-1991. الجزائر.
- 3- يوسف يصدق: القيادة والتسيير، التباين التكامل، جريدة النبا، الجزائر العدد 271.
- 4- بوداود ع اليمين: محاضرة في تسيير المنشآت الرياضية، قسم الإدارة والتسيير الرياضي كلية العلوم الاقتصادية وعلوم التسيير والعلوم التجارية محمد بوضياف المسيلة 2006.

ملخص البحث

باللغة الفرنسية

Résumé de la recherche:

Si nous voulons que le sport prospère et que le progrès doit être de prendre la direction du chemin de drapeau est un des piliers scientifiques de base sur laquelle tous les pays développés, des installations et des institutions dans la promotion du sport et de l'éducation physique, et malgré le fait que la note avait une baleine de gestion du sport et des éléments d'éducation physique qu'ils ont défini dans l'image appliquée est prise courte teneur en pied de biche et l'approche du contenu dans la présentation de son article essayer de convertir matériel théorique gestion du sport universitaire à une substance appliquée en conformité avec les sports et l'éducation physique et sportive dans les besoins des entreprises et des organismes sportifs.

Dans ce numéro, nous essayons à travers cette étude, d'identifier la gestion du sport et de son rôle dans l'amélioration de la gestion des installations sportives.

Dans notre étude de ce sujet, nous avons divisé nos recherches sur les deux côtés, ainsi que théorique et une autre application et avant cela, et côté d'introduction, qui nous avons traité le contexte théorique du problème et des hypothèses et des objectifs de recherche et la définition des termes et des études antérieures du côté théorique peut avoir divisé en trois chapitres:

Nous avons discuté dans le premier chapitre de la gestion du sport et nous devons expliquer le concept et les composants et les compétences de base.

Dans le deuxième chapitre, nous avons traité avec le management du sport et expliqué le concept et les éléments du processus de gestion et les mécanismes de gouvernance et le rôle que nous avons donné et des modèles de gestion et nous a rappelé certains des processus de gestion de l'organisation.

Le troisième chapitre dans lequel nous avons parlé aux installations sportives, où nous avons préparé un bref historique des installations sportives et nous a expliqué le concept des installations sportives et de la façon de construire une installation sportive et comment il est utilisé et les caractéristiques et les types d'installations sportives.

Le côté pratique deux chapitres que nous avons traités dans la première méthodologie de chapitre et des outils de recherche, le deuxième chapitre contient une vue d'ensemble et analyse des résultats.

Et nous allons offrir dans les derniers résultats finaux et de mettre fin au travail et à mettre en avant quelques suggestions qui sont aussi des solutions.